

▶ L9WBA61B

LV **Lietošanas instrukcija**
Veļas mašīna-žāvētājs

USER MANUAL



AEG

SATURS

1. DROŠĪBAS INFORMĀCIJA.....	3
2. DROŠĪBAS NORĀDĪJUMI.....	6
3. UZSTĀDĪŠANA.....	7
4. IZSTRĀDĀJUMA APRAKSTS.....	12
5. VADĪBAS PANELIS.....	13
6. PIRMĀ IESLĒGŠANA.....	13
7. SKĀRIENEKRĀNS.....	15
8. PIRMS PIRMĀS IESLĒGŠANAS.....	17
9. PROGRAMMAS.....	17
10. IESPĒJAS.....	25
11. IZMANTOŠANA IKDIENĀ - TIKAI MAZGĀŠANA.....	29
12. IZMANTOŠANA IKDIENĀ – MAZGĀŠANA UN ŽĀVĒŠANA.....	35
13. IZMANTOŠANA IKDIENĀ - TIKAI ŽĀVĒŠANA.....	37
14. IESTATĪJUMI.....	39
15. PADOMI UN IETEIKUMI.....	42
16. KOPŠANA UN TĪRĪŠANA.....	44
17. PROBLĒMRISINĀŠANA.....	51
18. PATĒRIŅA LIELUMI.....	55
19. TEHNISKIE DATI.....	56
20. PIEDERUMI.....	57

LABĀKIEM REZULTĀTIEM

Pateicamies, ka izvēlējāties AEG produktu. Esam to izveidojuši, lai ilgstoši nodrošinātu nevainojamu veiktspēju, izmantojot novatoriskas tehnoloģijas, kas palīdz vienkāršot dzīvi, – iespējas, ko neatradīsiet parastās ierīcēs. Lūdzu, veltiet dažas minūtes, lai izlasītu šo tekstu un gūtu labākus rezultātus.

Apmeklējiet mūsu mājas lapu:



Atrodiet lietošanas padomus, brošūras, informāciju par traucējumu novēršanu un apkopi:

www.aeg.com/webselfservice



Reģistrējiet savu produktu, lai uzlabotu pakalpojumu:

www.registreaeg.com



legādājieties ierīcei oriģinālās rezerves daļas, materiālus un piederumus:

www.aeg.com/shop

KLIENTU APKALPOŠANA UN PAKALPOJUMI


Iesakām izmantot oriģinālās rezerves daļas.

Sazinoties ar apkalpes dienestu, pārliecinieties, vai jums ir šādi dati: Modelis, izstrādājuma Nr., sērijas numurs.

Šo informāciju var atrast tehnisko datu plāksnītē.

 Drošības informācija brīdinājumam un piesardzībai

 Vispārēja informācija un padomi

 Informācija par apkārtējo vidi

Izmaiņu tiesības rezervētas.

1. DROŠĪBAS INFORMĀCIJA

Pirms ierīces uzstādīšanas un lietošanas rūpīgi izlasiet pievienotos norādījumus. Ražotājs neatbild par savainojumiem un bojājumiem, kas radušies ierīces nepareizas uzstādīšanas vai izmantošanas rezultātā. Glabājiet šīs instrukcijas drošā, pieejamā vietā, lai tās varētu izmantot nākotnē.

1.1 Bērnu un nespējīgu cilvēku drošība



BRĪDINĀJUMS!

Nosmakšanas, savainošanās vai pastāvīgas invaliditātes risks.

- Šo ierīci drīkst izmantot bērni no 8 gadu vecuma un cilvēki ar ierobežotām fiziskām, sensorām vai garīgām spējām, vai pieredzes un zināšanu trūkumu atbildīgās personas uzraudzībā vai, ja tie ir informēti par ierīces drošu lietošanu un izprot potenciālos riskus.
- Bērniem no 3 līdz 8 gadu vecumam un personām ar ļoti plašu un sarežģītu invaliditāti jāliedz piekļuve ierīcei, ja vien tos nepārtraukti neuzrauga.
- Ierīces tuvumā nedrīkst atrasties bērni līdz 3 gadu vecumam bez uzraudzības.
- Neļaujiet bērniem rotaļāties ar ierīci.
- Neļaujiet bērniem tuvojies iepakojumam un atbrīvojieties no tā attiecīgi.
- Glabājiet mazgāšanas līdzekļus bērniem nepieejamās vietās.
- Neļaujiet bērniem un mājdzīvniekiem atrasties ierīces tuvumā, ja ierīces durvis ir atvērtas.
- Ja ierīcei ir bērnu drošības ierīce, tā jāaktivizē.
- Bērni nedrīkst tīrīt ierīci un veikt tās apkopi bez uzraudzības.

1.2 Vispārīgi drošības norādījumi

- Nemainiet šīs ierīces specifikācijas.

- Ierīce jāuzstāda kā brīvēstāvošs produkts vai zem virtuves darba virsmas, ja ir pietiekoši vietas.
- Neuzstādiert ierīci aiz slēdzamām durvīm, bīdāmām durvīm vai durvīm ar eņģēm pretējā pusē, ja ierīces durvis tā rezultātā nevar pilnībā atvērt.
- Pieslēdziet kontaktspraudni kontaktligzdai tikai uzstādīšanas beigās. Pārbaudiet, vai pēc ierīces uzstādīšanas elektrības kabeļa spraudkontakts ir ērti pieejams.
- Ventilācijas atveres pamatnē nedrīkst aizsegt ar paklāju vai citu grīdas segumu.
- **BRĪDINĀJUMS!** Ierīci nedrīkst barot caur ārējo komutācijas ierīci, piemēram, taimerī, vai pievienot sistēmai, kas tiek regulāri ieslēgta un izslēgta ar ar utilitāprogrammu.
- Lai nepieļautu gāzi vai citu kurināmo patērējošu ierīču gāzu, tostarp atklātu liesmu iekļūšanu atpakaļ telpā, pārbaudiet, vai telpā, kurā uzstādīta ierīce, ir nodrošināta atbilstoša ventilācija.
- Izplūdes gaisu nedrīkst novadīt dūmvadā, kur tiek novadīts izplūdes tvaiks no ierīcēm, kas dedzina gāzi vai citu degvielu.
- Ūdens spiedienam ūdens ieplūdes punktā no savienojuma ir jābūt no 0,5 bar (0,05 MPa) līdz 8 bar (0,8 MPa).
- Nepārsniedziet maksimālo ievietojamo veļas svaru – 10 kg (skatiet sadaļu "Programmu tabula").
- Ierīci pievieno ūdens padevei ar komplektā iekļautajiem jaunajiem šļūteņu cauruļu komplektiem vai citiem pilnvarota servisa centra piegādātiem jauniem šļūteņu komplektiem.
- Jau lietotu cauruļu komplektus nedrīkst izmantot atkārtoti.
- Ja elektrības padeves vads ir bojāts, lai izvairītos no elektrības trieciena riska, to jānomaina ražotājam, autorizētajam servisa centram vai citam kvalificētam speciālistam.

- Noslaukiet pūkas vai iepakojuma grūžus, kas sakrājušies ap ierīci.
- Nelietojiet ierīci, ja tajā nav filtru. Iztīriet pūku filtru pirms vai pēc katras lietošanas reizes.
- Priekšmeti, kas piesārņoti ar tādām vielām kā augu eļļas vai minerāleļļa, acetons, spirts, benzīns, petroleja, traipu tīrītāji, terpentīns, vaski un vaska tīrītāji, pirms žāvēšanas žāvētājā jāizmazgā ar palielinātu daudzumu mazgāšanas līdzekļa.
- Nelietojiet ierīci, ja apģērbs ir nosmērēts ar rūpnieciskajām ķīmikālijām.
- Veļas mazgājamajā mašīnā ar žāvētāju nedrīkst žāvēt neizmazgātus priekšmetus.
- Veļas mazgājamajā mašīnā ar žāvētāju nedrīkst žāvēt tādus priekšmetus kā putu gumija (lateksa putas), dušas cepures, ūdensdroši audumi, priekšmeti ar gumijas oderi un apģērbi vai spilveni, kas pildīti ar gumijas polsterējumu.
- Veļas mīkstinātājus vai līdzvērtīgus izstrādājumus jāizmanto tikai atbilstoši veļas mīkstinātāja ražotāja norādēm.
- Izņemiet no apģērbiem visus priekšmetus, kas var izraisīt aizdegšanos, piemēram, šķiltavas vai sērķociņus.
- Nekad neapturiet veļas mazgājamo mašīnu ar žāvētāju pirms žāvēšanas cikla beigām, izņemot gadījumus, kad visi priekšmeti tiek ātri izņemti un izklāti, lai atlikušais siltums izvēdinātos.
- Žāvēšanas cikla beigu daļa notiek bez karstuma (dzesēšanas cikls), tas nodrošina to, ka visi priekšmeti sasniedz tādu temperatūru, kādā tiek netiek bojāti.
- Ierīces tīrīšanai neizmantojiet augstspiediena ūdens strūklu un/vai tvaiku.
- Tīriet ierīci ar mitru drānu. Izmantojiet tikai neitrālus mazgāšanas līdzekļus. Neizmantojiet abrazīvus izstrādājumus, abrazīvus sūkļus, šķīdinātājus vai metāla priekšmetus.

- Pirms apkopes izslēdziet ierīci un atvienojiet spraudkontakta no elektrotīkla.

2. DROŠĪBAS NORĀDĪJUMI

2.1 Uzstādīšana



Uzstādīšanai jāatbilst attiecīgajiem valsts noteikumiem.

- Ievērojiet kopā ar ierīci piegādātās uzstādīšanas norādes.
- Neuzstādiet un nelietojiet ierīci vietā, kur temperatūra ir zemāka par 5 °C vai augstāka par 35 °C.
- Pārvietošanas laikā vienmēr turiet ierīci vertikālā stāvoklī.
- Lai pārlicinātos, ka kompresors strādā pareizi, pirms ierīces lietošanas nogaidiet 6 stundas pēc uzstādīšanas.
- Pārlicinieties, ka starp ierīci un grīdu cirkulē gaiss.
- Noņemiet iesaiņojuma materiālus un transportēšanai paredzētās skrūves.
- Virsmai, uz kuras ierīci paredzēts uzstādīt, jābūt līdzenai, stabilai, karstumizturīgai un tīrai.
- Glabājiet transportēšanai paredzētās skrūves drošā vietā. Ja ierīce vēlāk jāpārvieto, tās atkārtoti jāievieto, lai nofiksētu tilpni, lai novērstu iekšējus ierīces bojājumus.
- Vienmēr uzmanīgi pārvietojiet ierīci, jo tā ir smaga. Vienmēr izmantojiet drošības cimdus un ierīces komplektācijā iekļautos apavus.
- Neuzstādiet un nelietojiet bojātu ierīci.
- Neuzstādiet ierīci vietā, kur ierīces durvis nevar atvērt līdz galam.
- Noregulējiet kājiņas, lai nodrošinātu nepieciešamo atstarpi starp ierīci un grīdas segumu.
- Kad ierīce novietota vajadzīgajā vietā, pārbaudiet, vai tā ir nolīmeņota, izmantojot līmeņrādi. Ja nepieciešams, noregulējiet kājiņas attiecīgi.

2.2 Elektriskie pieslēgumi



BRĪDINĀJUMS!
Var izraisīt ugunsgrēku un elektrošoku.

- Ierīce jābūt iezemētai.
- Vienmēr izmantojiet pareizi uzstādītu, drošu kontaktligzdu.
- Nelietojiet daudzkontakta adapterus vai pagarinātājus.
- Nekad neatslēdziet ierīci no tīkla, velkot aiz barošanas kabeļa. Vienmēr velciet aiz spraudkontakta.
- Neaiztieciot strāvas kabeli vai spraudkontakta ar slapjām rokām.
- Ierīce atbilst Eiropas Savienības direktīvām.

2.3 Ūdens padeves pieslēgšana

- Nesabojājiet ūdens šļūtenes.
- Pirms pievienošanas jaunām caurulēm, ilgāku laiku neizmantojam caurulēm, labotām caurulēm vai caurulēm, kurām pievienotas jaunas ierīces (ūdens skaitītāji u.c.), ļaujiet ūdenim tecēt, kamēr tas ir tīrs un skaidrs.
- Pārbaudiet, vai nav redzamas ūdens noplūdes pirmās ierīces lietošanas reizes laikā a pēc tās.

2.4 Pielietojums



BRĪDINĀJUMS!

Pastāv risks gūt savainojumus, elektrošoku, izraisīt ugunsgrēku, apdegumus vai ierīces bojājumus.

- Šī iekārta paredzēta tikai izmantošanai mājās.
- Neievietojiet ierīcē, neturiet tās tuvumā vai uz tās viegli uzliesmojošas vielas vai ar viegli uzliesmojošām vielām piesūcinātus priekšmetus.
- Neaiztieciot stikla durvis, kamēr darbojas programma. Stikls var būt karsts.
- Nežāvējiet bojātus (saplīsušus, spurainus) priekšmetus, kas satur jebkāda veida polsterējumu.

- Ja veļa ir mazgāta ar traušu tīrīšanas līdzekli, veiciet papildu skalošanas ciklu pirms žāvēšanas cikla.
- Pārliecinieties, ka no veļas ir izņemti visi metāla priekšmeti.
- Žāvējiet tikai tādus audumus, kurus drīkst žāvēt veļas mazgājamā mašīnā ar žāvētāju. Ievērojiet tīrīšanas norādījumus uz apģērbu informatīvajām etiķetēm.
- Plastmasas priekšmeti nav karstumizturīgi.
 - Ja tiek izmantota mazgāšanas līdzekļu bumbiņa, izņemiet to pirms žāvēšanas programmas.
 - Ja tiek iestatīta nepārtrauktā programma, mazgāšanas līdzekļu bumbiņas nedrīkst izmantot.

**BRĪDINĀJUMS!**

Pastāv savainojumu vai ierīces bojājumu risks.

- Nesēdīet un nekāpiet uz atvērtām ierīces durvīm.
- Ierīcē nedrīkst žāvēt pilnīgi slapjus apģērbus, no kuriem tek ūdens.

3. UZSTĀDĪŠANA

**BRĪDINĀJUMS!**

Skatiet sadaļu "Drošība".

3.1 Izpakošana

**BRĪDINĀJUMS!**

Pirms ierīces uzstādīšanas noņemiet transportēšanai paredzētās skrūves un iesaiņojuma materiālus.

**BRĪDINĀJUMS!**

Pēc tam, kad noliksiet ierīci uz aizmugurējās puses, **nogaidiet kādas 6 stundas, pirms lietojat to.** Šis laiks ir nepieciešams, lai ļautu kompresoram darboties pareizi.

**BRĪDINĀJUMS!**

Izmantojiet cimdus.

1. Noņemiet iepakojuma plēvi. Ja nepieciešams, izmantojiet nazi.

2.5 Kompresors

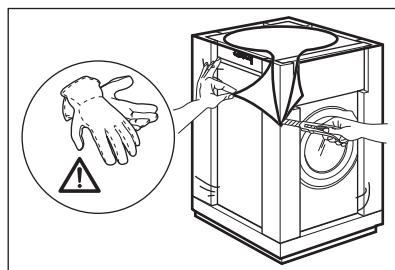
**BRĪDINĀJUMS!**

Pastāv ierīces bojājumu risks.

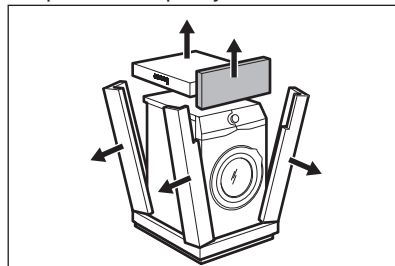
- Kompresors un tā sistēma veļas mašīnā ar žāvētāju ir uzpildīts ar īpašu vielu, kas nesatur fluoru – hloru – oglūdeņražus. Sistēmai jāpaliek noslēgtai. Sistēmas bojājumi var izraisīt šķidruma noplūdi.

2.6 Ierīces utilizācija

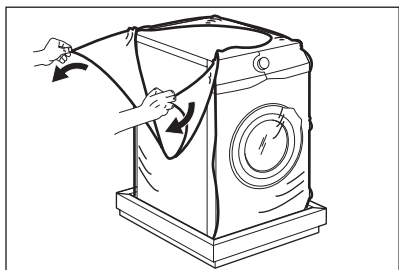
- Atvienojiet ierīci no elektropadeves un ūdens padeves.
- Nogrieziet strāvas kabeli netālu no ierīces un utilizējiet to.
- Noņemiet durvju fiksatoru, lai bērni vai mājdzīvnieki nevarētu ierāpties veļas žāvētāja tilpnē un tur sevi ieslēgt.
- Utilizējiet ierīci saskaņā ar WEEE Direktīvu par elektrisko un elektronisko iekārtu atkritumiem.



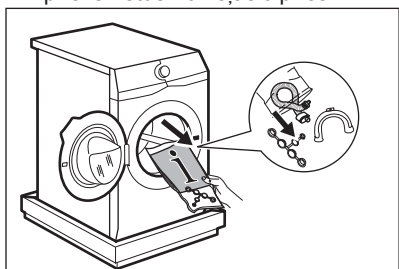
2. Noņemiet kartona virsmu no polistirola iepakojuma materiālus.



3. Noņemiet iekšējo plēvi.

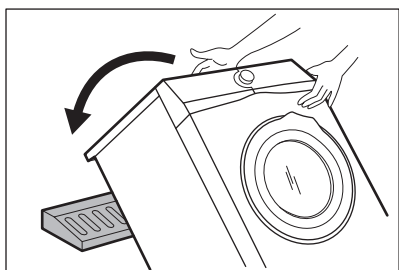


4. Atveriet durvis un izņemiet polistirola bloku no durvju blīvējuma un visus priekšmetus no veļas tīlpnes.

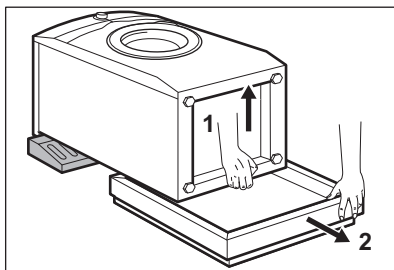


5. Rūpīgi novietojiet ierīci ar aizmugurējo pusi uz tās.
6. Novietojiet priekšējo polistirola iepakojuma daļu uz grīdas zem ierīces.

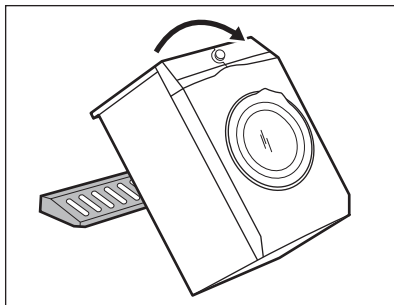
i Rīkojieties uzmanīgi, lai nesabojātu šļūtenes.



7. Noņemiet no apakšas polistirola pamatni.

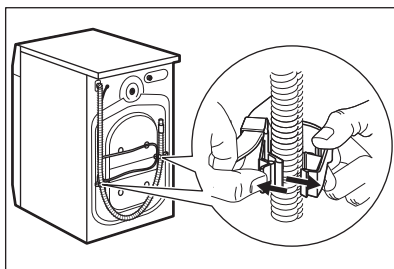


8. Paceliet ierīci vertikālā stāvoklī.

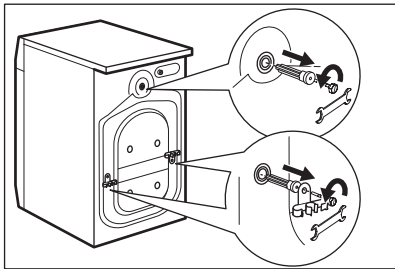


9. Atvienojiet strāvas padeves kabeli un aizplūdes šļūteni no šļūtenu turētājiem.

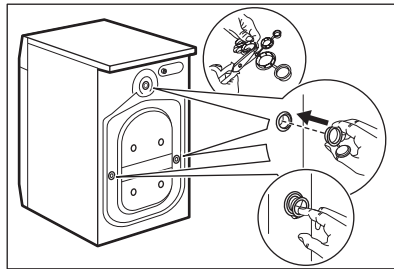
i Iespējams, ka novērosiet ūdens izplūšanu no aizplūdes caurules. Tas ir rūpnīcā veiktās ierīces pārbaudes ar ūdeni dēļ.



10. Noņemiet trīs skrūves, izmantojot ierīces komplektācijā ietverto atslēgu.

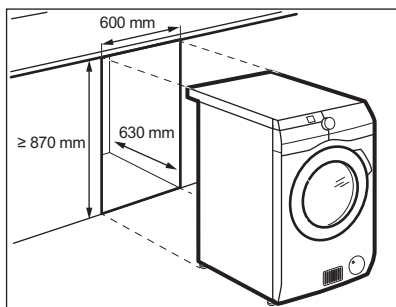


11. Izvelciet visas plastmasas starplikas.
12. Ievietojiet atverēs plastmasas vāciņus, kas atrodami maisiņā ar lietotāja rokasgrāmatu.



- i** Iesakām saglabāt iesaiņojuma materiālus un transportēšanai paredzētās skrūves gadījumam, ja ierīce būs jāpārvieta.

3.2 Uzstādīšana zem virsmas



Ierīci var uzstādīt kā brīvstāvošu ierīci vai zem virtuves darbvirsmas, ievērojot pareizo attālumu (skatiet attēlu).



UZMANĪBU!

Neuzstādiet ierīci slēgtā dobumā!

Pārliecinieties, ka zem virtuves skapīša cirkulē gaiss.



UZMANĪBU!

Lai nodrošinātu brīvu gaisa cirkulāciju zem ierīces, neuzstādiet skaņas barjeras (ja tādas ir).

3.3 Novietošana un līmeņošana

1. Uzstādiet ierīci uz cietas un līdzenas grīdas.



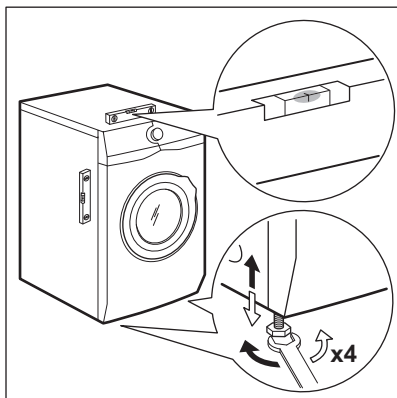
Pārliecinieties, ka paklājs netraucē brīvai gaisa cirkulācijai ierīces apakšā. Pārbaudiet, vai ierīce nepieskaras sienai vai citām iekārtām.

2. Nedaudz atskrūvējiet vai piegrieziet kājiņas, lai noregulētu līmeni.



BRĪDINĀJUMS!

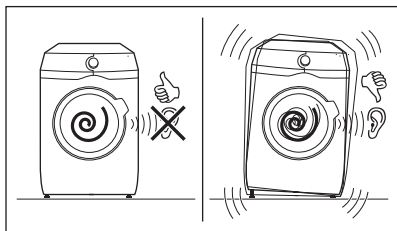
Nolīmeņojot ierīci, nenovietojiet zem tās kājiņām kartonu, koku vai līdzīgus materiālus.



Ierīcei jābūt nolīmeņotai un stabilai.

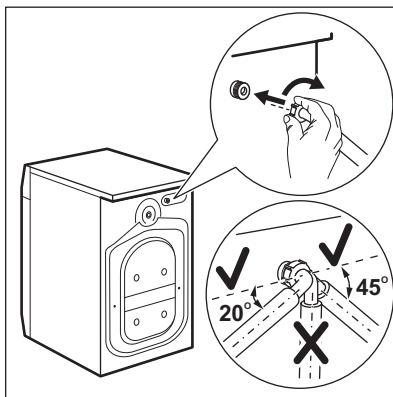
i Pareizs ierīces līmeņojums novērš vibrācijas, troksni un ierīces pārvietošanos, kad tā darbojas.

i Kad veļas mazgājamā mašīna tiek uzstādīta uz paaugstināja vai ja veļas žāvētājs tiek novietots uz veļas mazgājamās mašīnas, izmantojiet sadaļā "Piederumi" aprakstītos piederumus. Uzmanīgi izlasiet ar ierīci un piederumu kopā piegādātas instrukcijas.



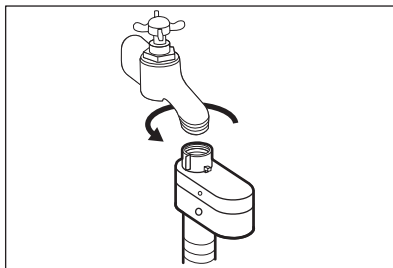
3.4 Ieplūdes šļūtene

1. Pieslēdziet ūdens ieplūdes šļūteni ierīces aizmugurē.
2. Novietojiet to pa labi vai kreisi atkarībā no ūdens krāna stāvokļa.



i Gādājiet, lai ieplūdes šļūtene neatrastos vertikālā stāvoklī.

3. Ja nepieciešams, atgrieziet gredzenveida uzgriezni, lai novietotu to pareizā pozīcijā.
4. Pievienojiet ūdens ieplūdes šļūteni aukstā ūdens krānam ar 3/4" vītņi.



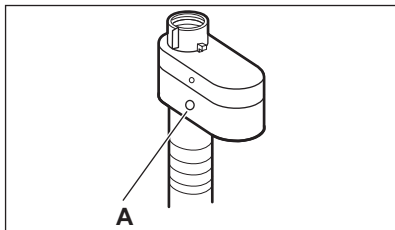
! **UZMANĪBU!**
Pārliecinieties, ka savienotājdetaļās nav sūces.

i Neizmantojiet šļūtenes pagarinājumu, ja ieplūdes šļūtene ir pārāk īsa. Sazinieties ar servisa centru, lai saņemtu citu ieplūdes šļūteni.

3.5 Aizsardzības ierīce pret noplūdēm

Ieplūdes šļūtene aprīkota ar pretpārplūšanas aizsardzības ierīci. Šī ierīce novērš ūdens noplūdes šļūtenē, kas var rasties, šļūtenei noliecoties.

Sarkanais sektors "A" lodziņā norāda uz šo kļūmi.



Ja tas notiek, aizgrieziet ūdens krānu un sazinieties ar pilnvarotu servisa centru, lai nomainītu šļūteni.

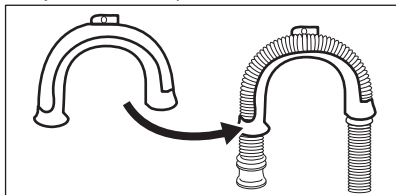
3.6 Ūdens izsūkņšana

Noplūdes šļūtenei jāpaliek augstumā, kas nav mazāks par 60 cm un nav lielāks par 100 cm.

- i** Jūs varat pagarināt noplūdes cauruli par ne vairāk kā 400 cm. Sazinieties ar pilnvarotu servisa centru, lai saņemtu citu aizplūdes šļūteni un pagarinājumu.

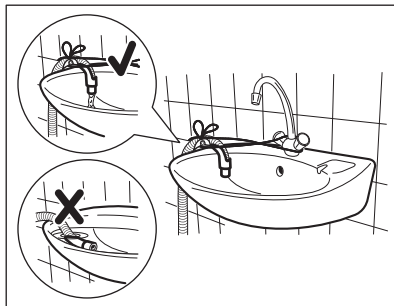
Noplūdes šļūteni iespējams pievienot dažādos veidos:

1. Izveidojiet U formu ar noplūdes šļūteni, un aplieciet to apkārt plastmasas šļūtenes vadīklai.



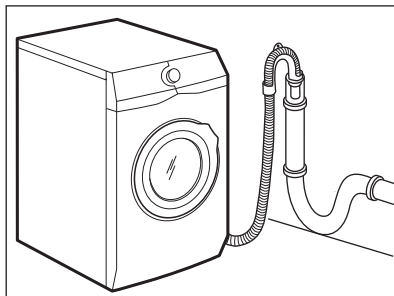
2. Izlietnes malā - piestipriniet vadīklu ūdens krānam vai sienai.

- i** Pārliecinieties, ka plastmasas stiprinātājs neizkustas, kad ierīce izsūknē ūdeni.



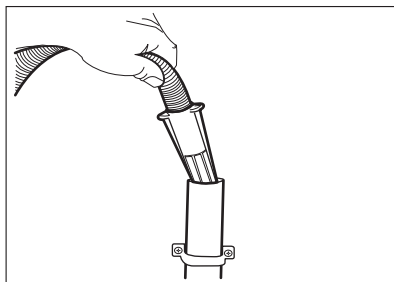
- i** Gādājiet, lai noplūdes šļūtenes gals neatrastos ūdenī. Šādi ierīcē var atpakaļ ieplūst netīrs ūdens.

3. Pie stāvvasda ar ventilācijas atver - ievietojiet noplūdes šļūteni pašā novadcaurulē Skatiet attēlu.

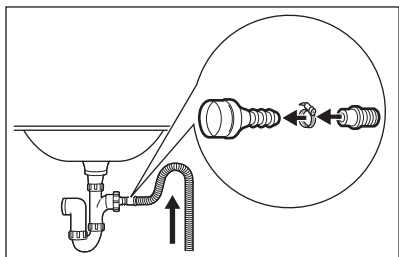


- i** Aizplūdes šļūtenes galu vienmēr jānodrošina ar atbilstošu ventilāciju, t.i., izlietnes novadcaurules diametram (min. 38 mm - min. 1,5") jābūt platākam nekā ūdens aizplūdes šļūtenes ārējais diametrs.

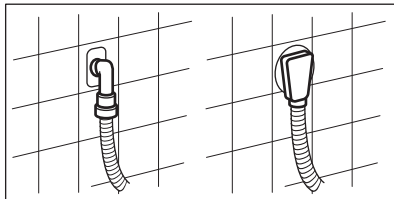
4. Ja noplūdes šļūtenes gals izskatās šādi (skatiet attēlu), jūs to varat iebīdīt uzreiz stāvvasdā.



5. Bez plastmasas šļūtenes vadīklas uz izlietnes sifonu - uzbīdīet izvades šļūteni uz sifona pieslēgvietas un nostipriniet ar skavu. Skatiet attēlu.



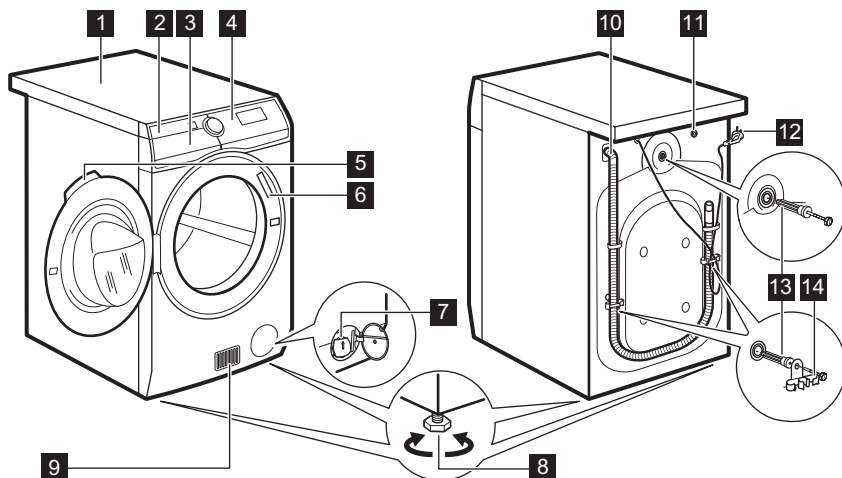
6. Novietojiet šļūteni tieši uz iebūvētas novadcaurules istabas sienā, piestiprinot to ar skavu.



- i** Pārliecinieties, ka aizplūdes šļūtene veido cilpu, lai neļautu netīrumiem no ierīces nokļūt izlietnē.

4. IZSTRĀDĀJUMA APRAKSTS

4.1 Ierīces kopskats



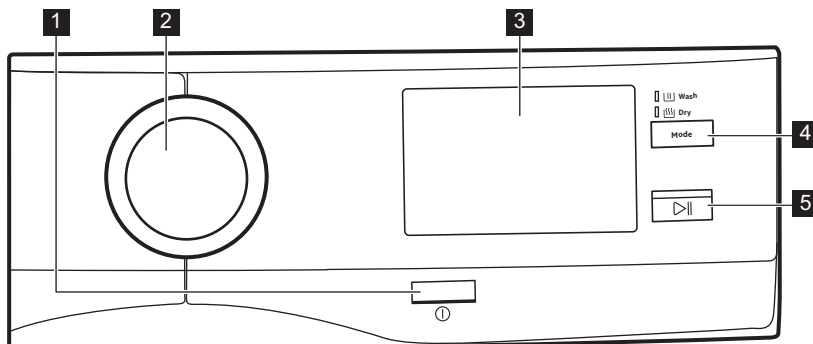
- | | |
|---------------------------------------|--------------------------------------|
| 1 Darba virsma | 7 Ūdens izsūkņēšanas sūkņis |
| 2 Mazgāšanas līdzekļa dozators | 8 Kājiņas ierīces līmeņošanai |
| 3 Gaisa filtrs(-i) | 9 Gaisa plūsmas atveres |
| 4 Vadības panelis | 10 Ūdens izplūdes šļūtene |
| 5 Lūkas rokturis | 11 Ūdens ieplūdes vārsts |
| 6 Datu plāksnīte | 12 Strāvas kabelis |

13 Transportēšanai paredzētās skrūves

14 Šūtenes balsti

5. VADĪBAS PANELIS

5.1 Vadības paneļa apraksts



1 Ieslēgt/Izslēgt taustiņš ①

Piespiežot šo taustiņu dažas sekundes, jūs varat aktivizēt vai deaktivizēt ierīci. Ieslēdzot vai izslēdzot ierīci, atskan dažādas melodijas.

Tā kā gaidstāves funkcija automātiski deaktivizēs ierīci, lai samazinātu elektroenerģijas patēriņu atsevišķos gadījumos, jums, iespējams, vajadzēs atkal aktivizēt ierīci. Lai iegūtu papildinformāciju, skatiet rindkopu par gaidstāves iespēju sadaļā "Lietošana ikdienā".

2 Programmu pārslēgs

To var griezt pulksteņa rādītāja virzienā vai pretēji pulksteņa rādītāja virzienam, lai iestatītu vēlamo programmu, iespējas un iestatījumus.

3 Skārienekrāns

Programmas, iespējas un iestatījums var arī iestatīt, ritinot un pieskaroties skārienekrānam.

4 Mazgāšanas un žāvēšanas režīma skārientaustiņš (Režīms)

- **Mazgāšana**
- **Žāvēšana**

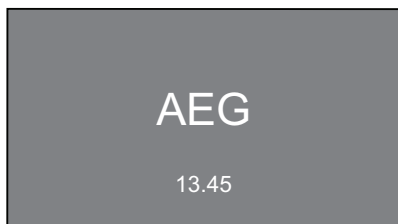
Ja deg abi indikatori, ierīce veiks pilnu mazgāšanas un žāvēšanas ciklu.

5 Sākt/pauze taustiņš

Pieskarieties **Sākt/pauze** taustiņam, lai iedarbinātu, nopauzētu ierīci vai pārtrauktu ieslēgto programmu.

6. PIRMĀ IESLĒGŠANA

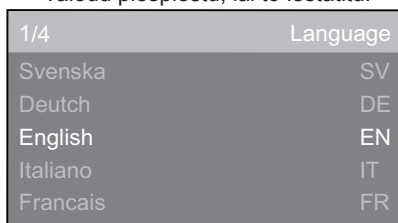
Katru reizi, kad jūs ieslēdzat ierīci, skārienekrānā parādās ieslēgšanas ekrāns.



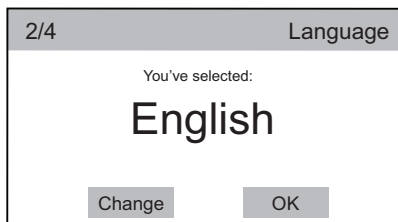
Kad jūs pirmo reizi ieslēdzat ierīci, pēc ieslēgšanas ekrāna jums jāiziet sākotnējā iestatīšanas procedūra.

6.1 Valodas iestatīšana

1. Ritiniet valodu sarakstu, lai atrastu vēlamu valodu, un turiet vēlamu valodu piespiestu, lai to iestatītu.

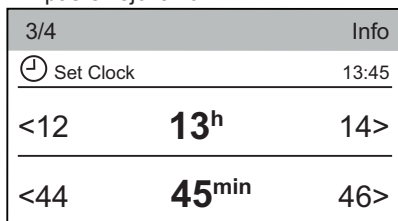


2. Uznirst šāds ekrāns:
 - pieskarities pie **Labi**, lai apstiprinātu valodu;
 - pieskarities pie **Mainīt**, lai to mainītu.

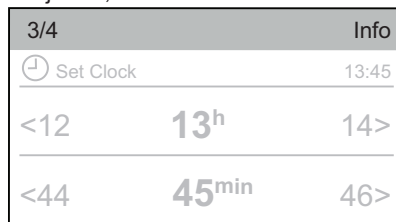


6.2 Laika iestatīšana

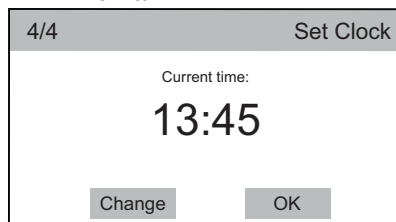
1. Ritiniet stundu un minūšu joslas pa labi vai pa kreisi, lai iestatītu pašreizējo laiku.



2. Pieskarities pie **Iestatīt pulksteni** joslas, lai iestatītu laiku.

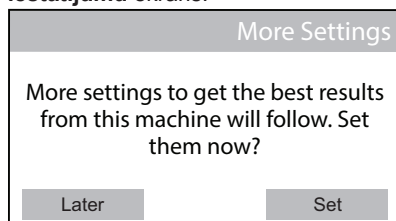


3. Uznirst šāds ekrāns:
 - pieskarities pie **Labi**, lai apstiprinātu iestatīto laiku;
 - pieskarities pie **Mainīt**, lai to mainītu.

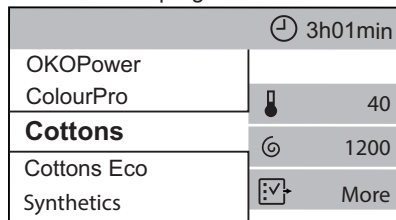


6.3 Vairāk iestatījumu

Pēc laika iestatīšanas parādās **Vairāk iestatījumu** ekrāns.



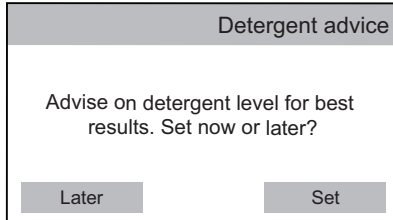
Ja pieskarsities pie **Vēlāk**, parādīsies programmu saraksta ekrāns, un jūs varat iestatīt vēlamu programmu.



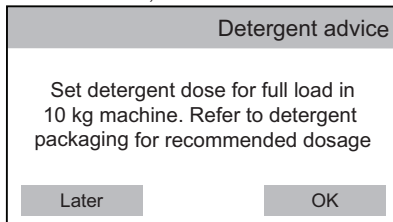
Ja jūs pieskarsities pie **Iestatīt**, turpiniet ar nākamajiem iestatījumiem.

6.4 Mazg līdzekļa doz.

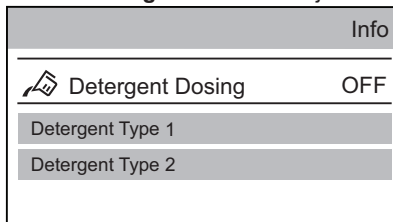
Jūs varat iestatīt vidējo mazgāšanas līdzekļa daudzumu, kas ieteikts uz mazgāšanas līdzekļa iepakojuma.



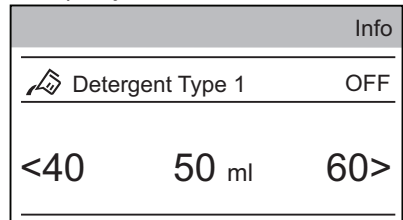
1. Pieskarieties pie **Iestatīt**. Uzņirst šāds lodziņš.



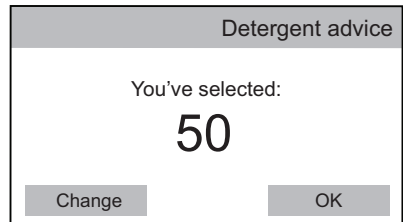
2. Pieskarieties pie **Labi**, lai atvērtu **Mazg līdzekļa doz.** izvēlni.
3. Pieskarieties pie **Mazg.s līdz. veids 1** vai **Mazg.s līdz. veids 2** joslas.



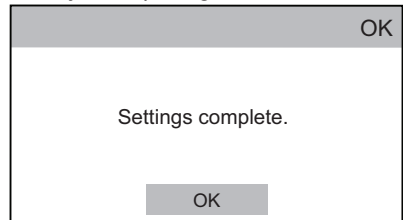
4. Ritiniet apakšizvēlnes joslu pa labi vai pa kreisi, lai iestatītu mazgāšanas līdzekļa devu mililitros saskaņā ar norādījumiem par vidējo devu, kas atrodami uz uz mazgāšanas līdzekļa iepakojuma.



5. Pieskarieties pie **Mazg.s līdz. veids 1** joslas. Uzņirst šāds lodziņš. Pieskarieties pie **Labi**, lai apstiprinātu savu izvēli.

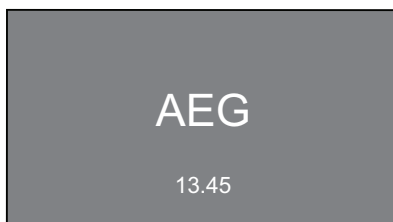


Iestatījums ir pabeigts.

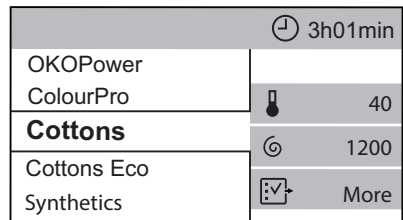


7. SKĀRIENEKRĀNS

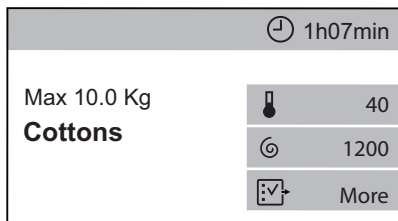
Katru reizi, kad jūs ieslēdzat ierīci, skārienekrānā parādās ieslēgšanas ekrāns.



Pēc dažām sekundēm parādās programmu saraksta ekrāns, ierosinot lietot Kokvilna kā noklusējuma programmu.

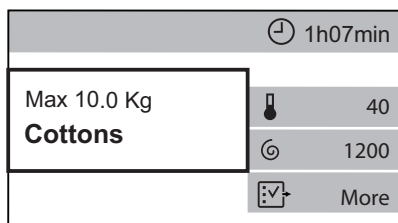


Ja jūs neritināt programmu sarakstu uz augšu un uz leju, pēc dažām sekundēm programmas kopsavilkuma ekrāns pazudīs. Lai atgrieztos programmu saraksta ekrānā, pieskarieties pie programmas nosaukuma (piem., Kokvilna).

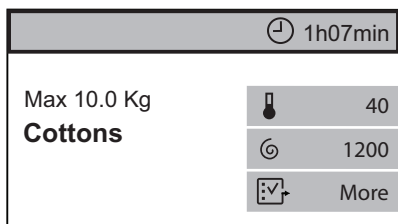



Kopsavilkuma ekrānā redzams:

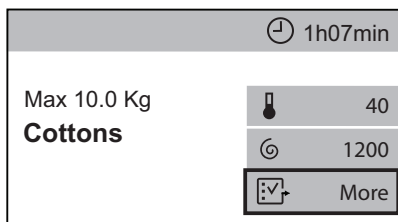
- programmas maksimālais svars, programmas nosaukums;




- programmas ilgumu; Ja to izvēlēšities, šī zona var arī demonstrēt atlikto startu vai **Laika taupīšana** simbolu.



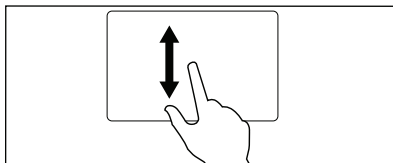
- Pašreiz izvēlētās iespējas. Saīsnē  ļauj atvērt papildiespēju izvēlni.



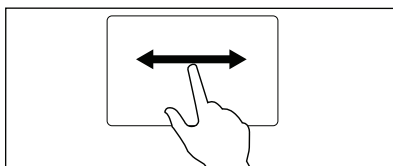
-  Kad kopsavilkuma ekrānā redzama saīsnē, iespējams atvērt iespēju/iestatījumu izvēlni, vienkārši pieskaroties attiecīgajai saīsnē.

Dažādās iespēju/iestatījumu izvēlnēs var ritināt.


- **uz augšu un uz leju**, vai





- **pa labi, pa kreisi**.



Lai iestatītu dažas iespējas vai iestatījumus, pietiek, ja mainīsiet statusu no **Izslēgts** uz **Ieslēgts**, vienkārši pieskaroties pie attiecīgās joslās.


-  Programmas, iespējas un iestatījumus var arī iestatīt, pagriežot programmu pārslēgu, savukārt horizontālajās apakšizvēlnēs izvēli var mainīt, vienkārši pieskaroties pie bultām < vai >.



8. PIRMS PIRMĀS IESLĒGŠANAS



1. Pārliecinieties, ka visas transportēšanai paredzētās skrūves ir izņemtas no ierīces.
 2. Pārliecinieties, ka pieejama elektropadeve un ūdens krāns ir atvērts.
 3. Ielejiet 2 litrus ūdens mazgāšanas līdzekļa nodalījumā, kas apzīmēts ar .
 4. Ielejiet nelielu mazgāšanas līdzekļa daudzumu nodalījumā, kas apzīmēts ar .
 5. Iestatiet un iedarbiniet kokvilnas programmu ar augstāko temperatūru, neievietojot veļas tilpnē veļu. Šādi no veļas tilpnes tiek iztīrīti visi iespējamie netīrumi.
- Šī darbība aktivizē ūdens izsūkņēšanas sistēmu.

9. PROGRAMMAS

9.1 Programmu tabula

Programma	Programmas apraksts
Mazgāšanas programmas	
Kokvilna	Balti kokvilnas audumi un krāsnoturīgi kokvilnas audumi. Vidēji, ļoti netīri vai nedaudz netīri.
Kokvilna Eko	Balti kokvilnas audumi un krāsnoturīgi kokvilnas audumi. Vidēji, ļoti netīri vai nedaudz netīri. Enerģijas taupīšanas programma kokvilnas mazgāšanai. Šī programma ar 60 °C un ar 10 kg veļas ielādi ir atsaucies programma enerģijas uzlīmē minētajiem datiem saskaņā ar EEK 92/75 prasībām. Iestatiet šo programmu, lai gūtu labus rezultātus un samazinātu enerģijas patēriņu. Mazgāšanas programmas laiks tiek pagarināts.
Sintētika	Sintētikas vai jauktu audumu apģērbi. Vidēji netīri.
Smalkveļa	Smalki audumi, tādi kā akrils, viskoze un jaukta veida audumi, kam nepieciešama saudzīga mazgāšana. Vidēji netīri.
Vilna/mazgāšana ar rokām 	Veļas mazgājamā mašīnā mazgājami vilnas, ar rokām mazgājami vilnas un citi audumi ar kopšanas simbolu "mazgāt ar rokām".¹⁾

Programma	Programmas apraksts
Āra drēbes	<p> Nelietojiet auduma mīkstinātāju un gādājiet, lai mazgāšanas līdzekļa dozatorā nebūtu veļas mīkstinātāja atlieku.</p> <p>Sauss āra apģērbs, tehniskais, sporta apģērbs, ūdensne-caurlaidīgas un gaisu caurlaidīgas jakas, īsi virssvārki ar izņemamu vilnas vai iekšējo silto oderi.</p> <p> Izpildot mazgāšanas un žāvēšanas programmu bez apstāšanās, žāvēšanas fāze darbojas arī kā ūdens atgrūvēja atjaunotājs. Pārliciecinieties, ka apģērba kopšanas etiķete atļauj žāvēšanu žāvētājā.</p>
Mazgāšanas un žāvēšanas programma	
NonStop 3 h/3 kg	Jaukti audumi (kokvilnas un sintētikas drēbes). Pilnīga programma veļas mazgāšanai un žāvēšanai ar 3 kg ielādi vienā piegājienā. Tā ilgst tikai 3 stundas.
Tvaika programma	
Tvaika	<p>Tvaika programmas²⁾</p> <p>Tvaiku var izmantot izžāvētām, izmazgātām vai vienu reizi vilktām drēbēm. Šīs programmas var samazināt burzišanos un smakas un padarīt jūsu veļu mīkstāku.</p> <p>Nelietojiet mazgāšanas līdzekļus. Ja nepieciešams, iztīriet traipus ar mazgāšanu vai lokālo traipu tīrīšanu.</p> <p>Tvaika programmas neveic higiēniskas funkcijas.</p> <p>Neizmantojiet Tvaika programmu šādiem drēbju veidiem:</p> <ul style="list-style-type: none"> • apģērbiem, kurus jāmazgā zemākā temperatūrā par 40 °C; • apģērbiem, kuriem uz birkas nav norādīts, ka tie piemēroti žāvēšanai ar žāvētāju; • apģērbi, kas satur plastmasas, metāla, koka vai līdzīgas detaļas.
Mazgāšanas programmas	
Pretalerģiskais	Baltiem kokvilnas izstrādājumiem. Šī programma likvidē mikroorganismus, pateicoties mazgāšanas fāzei, kurā temperatūra dažas minūtes ir augstāka par 60 °C. Tas palīdz likvidēt mikrobus, baktērijas, mikroorganismus un daļiņas. Papildu skalošanas fāze palīdzēs pareizi likvidēt mazgāšanas līdzekļa atliekas un ziedputekšņus/alerģijas veicinošus priekšmetus. Tas padara mazgāšanu efektīvāku.


Programma	Programmas apraksts
Džinsi	Džinsu un trikotāžas apģērbi. Vidēji netīri. Šī programma veic saudzīgu skalošanas fāzi, kas paredzēta džinsu audumiem, samazina izbalēšanu un neļauj veļas pulvera atliekām nosēties uz šķiedrām.
Gultas veļa	Viena sintētiskā sega, drēbes ar polsterējumu, segas, dūnu jakas un līdzīgi priekšmeti.
20 min 3kg	Nedaudz netīri vai vienreiz valkāti kokvilnas un sintētikas izstrādājumi.
Mašīnas tīrīšana	<p> Palaidiet šo programmu, īpaši, kad ekrānā parādās ziņojums leteicamais tīrīšanas cikls. Ja tīrīšanas programma tiek atlikta, ziņojums turpinās parādīties nākamajās mazgāšanas reizēs, līdz tā tiks palaista.</p> <p>Apkopes cikls ar karstu ūdeni veļas tīlpnes iztīrīšanai un atsvaidzināšanai un smaku izraisīto nogulšņu likvidēšanai. Lai sasniegtu vislabākos rezultātus, lietojiet šo ciklu reizi mēnesī. Pirms šī cikla palaišanas izņemiet visus priekšmetus no veļas tīlpnes. Novietojiet mazgāšanas līdzekļa dozatora mazgāšanas fāzes nodaļījumā esošo aizbīdīti vertikāli. Ielejiet mazgāšanas fāzes nodaļījumā glāzi hlorā balinātāja vai veļas mašīnu tīrīšanas līdzekļa. NELIETOJĒT abus kopā.</p> <p> Pēc veļas tīlpnes tīrīšanas palaidiet skalošanas ciklu ar tukšu veļas tīpni un bez veļas mazgāšanas līdzekļa, lai izskalotu balinātāja paliekas.</p>
Papildu programmas	
Skalošana	Visi audumi, izņemot vilnas izstrādājumus un smalkveļu. Programma veļas skalošanai un izgriešanai. Noklusējuma izgriešanas ātrums ir kokvilnas izstrādājumu programmām paredzētais ātrums. Samaziniet izgriešanas ātrumu atbilstoši veļas veidam. Ja nepieciešams, iestatiet Papildus skalošana iespēju, lai palielinātu skalošanas reižu skaitu. Izvēlieties zemu izgriešanas ātrumu, ierīce veic saudzīgu skalošanu un īslaicīgu izgriešanu.
Veļas izgriešana	Visi audumi, izņemot vilnas izstrādājumus un smalkveļu. Programma veļas izgriešanai un atlikušā ūdens izsūkņēšanai no veļas tīlpnes. Noklusējuma izgriešanas ātrums ir kokvilnas izstrādājumu programmām paredzētais ātrums. Samaziniet izgriešanas ātrumu atbilstoši veļas veidam.


Programma	Programmas apraksts
Ūdens izsūknēšana	Visi audumi, izņemot vilnas izstrādājumus un smalkveļu. Programma ūdens izsūknēšanai no veļas tīltnes.

1) Šī cikla laikā veļas tīlne griežas lēnām, lai nodrošinātu saudzīgu mazgāšanu. Var šķist, ka veļas tīlne negriežas vai negriežas pietiekami, bet tas ir normāli šai programmai.

2) Iestatot Tvaika programmu sausiai veļai, cikla beigās veļa varētu būt mitra. Pēc tam ieteicams pavēdināt drēbes 10 minūtes svaigā gaisā, lai mitrums izzustu. Kad programma beigusies, ātri izņemiet veļu no veļas tīltnes. Pēc tvaika cikla drēbes var arī gludināt, taču tam jāpatērē mazāk enerģijas.

Programmas temperatūra, maksimālais veļas izgriešanas ātrums un maksimālais veļas daudzums

Programma	Noklusējuma temperatūra Temperatūras diapazons	Maksimālais veļas izgriešanas ātrums Veļas izgriešanas ātruma diapazons	Maksimālais veļas daudzums
Mazgāšanas programmas			
Kokvilna	40 °C 95 °C- mazgāšana aukstā ūdenī	1600 apgr./min. 1600 apgr./min. - 400 apgr./min.	10 kg
Kokvilna Eko	40 °C 60°C - 40 °C	1600 apgr./min. 1600 apgr./min. - 400 apgr./min.	10 kg
Sintētika	40 °C 60 °C- mazgāšana aukstā ūdenī	1200 apgr./min. 1200 apgr./min. - 400 apgr./min.	4 kg
Smalkveļa	40 °C 40 °C- mazgāšana aukstā ūdenī	1200 apgr./min. 1200 apgr./min. - 400 apgr./min.	4 kg
Vilna/mazgāšana ar rokām 	40 °C 40 °C- mazgāšana aukstā ūdenī	1200 apgr./min. 1200 apgr./min. - 400 apgr./min.	1.5 kg
Āra drēbes	30 °C 40 °C- mazgāšana aukstā ūdenī	1200 apgr./min. 1200 apgr./min. - 400 apgr./min.	2 kg
NonStop 3 h/3 kg	30 °C 40 °C- 30 °C	1600 apgr./min. 1600 apgr./min. - 1000 apgr./min.	3 kg
Tvaika	-	-	1 kg
Pretalerģiskais	60 °C	1600 apgr./min. 1600 apgr./min. - 400 apgr./min.	10

	Laika taupīšana ¹⁾	Izgriešanas ātrums	Skalošana	Ļoti kluss	Traipu tīrīšana ²⁾	Mērcēšana	Mērcēšana	Papildus skalošana	Papildu tvaiks ²⁾	Soft Plus	Pretburz. fāze	Tvaika līmenis	Time Dry (Laiks)	Žāvēšanas pakāpe ³⁾
Sintētika	■	■	■	■	■	■	■	■	■	■	■		■	■
Smalkveļa	■	■	■	■	■	■		■		■	■		■	■
Vilna/ mazgāšana ar rokām 		■	■										■	■
Āra drēbes		■	■					■			■		■	■
NonStop 3 h/3 kg								■						
Tvaika											■	■		
Pretalerģi- skais		■	■		■	■		■	■	■	■		■	■
Džinsi	■	■	■		■	■		■	■	■	■		■	■
Gultas veļa	■	■	■	■		■	■	■	■	■	■		■	■
20 min 3kg		■									■			
Mašīnas tīrī- šana		■												
Skalošana		■	■					■			■			
Veļas izgrie- šana		■												
Ūdens iz- sūkņēšana														

1) Ja iestatāt visīsāko darbības ilgumu, iesakām samazināt mazgājamās veļas daudzumu. Ierīcē var arī ievietot maksimālo veļas daudzumu, taču mazgāšanas rezultāts pasliktināsies.

2) Šī iespēja nav pieejama temperatūrai, kas zemāka par 40 °C.

3) Dažās programmās, leviņošanai skapī ir vienīgā pieejamā iespēja.

4) Gludināšanai nav pieejama šai programmai

9.2 Woolmark Apparel Care - Zils



- Uzņēmums "Woolmark Company" ir pārbaudījis šīs mašīnas vilnas mazgāšanas programmu un atzinis to par piemērotu vilnu saturošu apģērbu, kuriem uz etiķetes norādīts, ka tie jāmazgā ar rokām, mazgāšanai ar

nosacījumu, ka šie apģērbi tiek mazgāti saskaņā ar norādēm uz apģērbu etiķetēm un veļas mašīnas ražotāja norādījumiem. M1230

- Šīs veļas mazgājamās mašīnas vilnas žāvēšanas ciklu pārbaudīja un par labu atzina uzņēmums "Woolmark Company". Šis cikls ir piemērots, lai žāvētu vilnas izstrādājuma apģērbus, kuriem uz etiķetes norādīts, ka tie jāmazgā ar rokām, ar noteikumu, ka tie mazgāti, izmantojot Woolmark apstiprinātu mazgāšanas ciklu apģērbiem, kas jāmazgā ar rokām, un izžāvēti saskaņā ar ražotāja instrukcijām. M1399

Apvienotajā Karalistē, Īrijā, Honkongā un Indijā Woolmark simbols ir sertifikācijas zīme.

9.3 Automātiskā žāvēšana

Žāvēšanas pakāpe	Auduma veids	Ielāde
Īpaši sauss Dvieļu materiāli	Kokvilna un lins (peldmēteļi, vannas dvieļi, džinsu apģērbi, džinsi u.c.)	līdz 6 kg
Ievietošanai skapī¹⁾ Uzglabāšanai	Kokvilna un lins (peldmēteļi, vannas dvieļi, džinsu apģērbi, džinsi u.c.)	līdz 6 kg
	Sintētika un jauktie audumi (džemperī, blūzes, apakšveļa, mājsaimniecībā izmantotajam un gultas veļai)	līdz 4 kg
	Smalki audumi (akrila, viskozes un smalki jaukti audumi)	līdz 2 kg
	Vilnas izstrādājumi (vilnas džemperī)	līdz 1 kg
	Āra sporta apģērbs (Āra apģērbs, darba, sporta apģērbs, ūdensnecaurlaidīgas un elpojoša auduma jakas, vējjakas)	līdz 2 kg

Žāvēšanas pakāpe	Auduma veids	Ielāde
Gludināšanai Piemērots gludināšanai	Kokvilna un lins (palagi, galdauti, krekli utt.)	līdz 6 kg


1) Ieteikumi pārbaudes institūcijām Testu izpildi, saskaņā ar EN 50229, jāveic ar PIRMO maksimālo deklarēto žāvēšanas ielādi (ielādes sastāvs saskaņā ar EN61121), iestatot Kokvilna Eko programmai AUTOMĀTISKO ŽĀVĒŠANU IEVIETOŠANAI SKAPĪ. Iestatot Kokvilna Eko programmai AUTOMĀTISKO ŽĀVĒŠANU IEVIETOŠANAI SKAPĪ, jātestē OTRO žāvēšanas ielādi ar atlikušo ielādi.

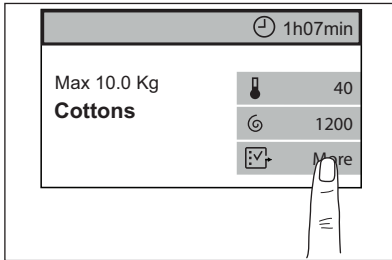
9.4 Noteikts žāvēšanas laiks

Žāvēšanas pakāpe	Auduma veids	Ielāde (kg)	Veļas izgriešanas ātrums (apgr./min.)	Ieteicamais ilgums (min.)
Īpaši sauss Dvieļu materiāli	Kokvilna un lins (peldmēteļi, vannas dvieļi, džinsi apģērbi, džinsi u.c.)	6	1600	280 - 300
		4	1600	170 - 190
		2	1600	120 - 130
Ievietošanai skapī Uzglabāšanai	Kokvilna un lins (peldmēteļi, vannas dvieļi, džinsi apģērbi, džinsi u.c.)	6	1600	270 - 290
		4	1600	160 - 180
		2	1600	110 - 120
	Sintētika un jauktie audumi (džemperī, blūzes, apakšveļa, mājsaimniecībā izmantojamā un gultas veļa)	4	1200	170 - 190
		2	1200	100 - 120
	Smalkveļa (akrila, viskozes un smalki jaukti audumi)	2	1200	150
	Vilnas izstrādājumi (vilnas džemperī)	1	1200	90 - 110
Āra sporta apģērbs (Āra apģērbs, darba, sporta apģērbs, ūdensnecaurlaidīgas un elpojoša auduma jakas, vējjakas)	2	1200	160	
Gludināšanai Piemērots gludināšanai	Kokvilna un lins (palagi, galdauti, krekli utt.)	6	1600	160 - 180
		4	1600	100 - 120
		2	1600	50 - 60

10. IESPĒJAS

10.1 Ievads

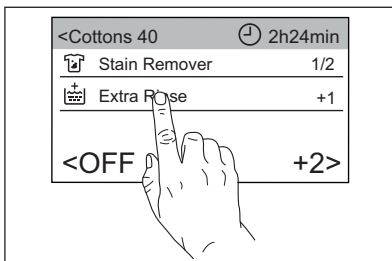
- i** Kad atverat izvēlni  **Sīkāk**, displejā būs redzamas tikai tās iespējas, kas pieejamas iestātajai programmai.



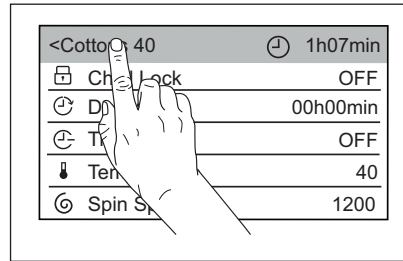
- i** Kad iespējas saīsne redzama programmas kopsavilkuma ekrānā, vienkārši pieskarieties tai, lai tiešā veidā atvērtu attiecīgās iespējas apakšizvēlni.

Lai ieslēgtu vai izslēgtu iespēju vai atvērtu iespējas apakšizvēlni, pieskarieties pie iespēju joslas.

Lai izietu no iespēju apakšizvēlnes, atkārtoti pieskarieties pie iespēju joslas.




Lai atgrieztos programmas kopsavilkuma ekrānā, pieskarieties pie programmas joslas.



10.2 Bērnu drošības ierīce

Šī iespēja neļauj bērniem nejauši ekspluatēt ierīci.

Lai **aktivizētu** šo iespēju:


- pieskarieties pie **Bērnu drošības ierīce** joslas, ierīce automātiski atgriežas programmas kopsavilkuma ekrānā un saīsne  **iedegas**.



Jūs varat aktivizēt šo iespēju:

- pēc tam, kad ir nospiests taustiņš **Sākt/pauze**: Sākt/pauze taustiņš un skārienekrāns ir deaktivizēti. Ierīci var izslēgt ar Ieslēgt/Izslēgt taustiņu
- pirms piespiežat taustiņu **Sākt/pauze**: ierīce nevar sākt darbību.

- i** Ierīce saglabā šīs iespējas izvēli pēc tam, kad to izslēdz.

Lai **deaktivizētu** šo iespēju:

- turiet piespiestu saīsni  3 sekundes, līdz tā **izdzīst**.



- i** Saīsne ir  ieslēgta, jūs varat **aktivizēt** šo iespēju, pieskaroties saīsnei , neatverot izvēlni **Vairāk**. Skatiet "Saīsnes" nodaļā "Iestāījumi".

10.3 Atliktais starts

Ar šo iespēju jūs varat atlikt programmas startu uz ērtāku laiku.

- Pieskarieties pie **Atliktais starts** joslas, lai atvērtu apakšizvēlni.

- Ritīniet stundu un/minūšu joslas pa kreisi vai pa labi, lai iestatītu vēlamo atlikto startu.




Kad atgriezāties programmas kopsavilkuma ekrānā, indikators  un iestatītais atliktais laiks parādās pamīšus ar indikatoru  un programmas ilgumu.

Pēc pieskaršanās Sākt/pauze taustiņam ierīce sāk laika atskaiti un durvis ir bloķētas.

10.4 Laika taupīšana

Ar šo iespēju var samazināt programmas ilgumu (**Izslēgts**= normāls programmas ilgums).

- Pieskarieties pie **Laika taupīšana** joslas, lai atvērtu apakšizvēlni.
- Ritīniet apakšizvēlnes joslu pa labi, lai iestatītu:
 - Ātrā** iespēju (**Vidēja**): ja jūsu veļa ir vidēji vai nedaudz netīra, ieteicams saīsināt mazgāšanas programmu;
 - Īpaši ātrā** iespēju (**Maks**): mazākam veļas daudzumam.

Kad atgriezāties programmas kopsavilkuma ekrānā, parādās indikators  **Ātrā** vai  **Īpaši ātrā**, aizstājot indikatoru , un tiek atjaunināts programmas ilgums.

10.5 Temperatūra

Izvēloties mazgāšanas programmu, ierīce automātiski iesaka noklusējuma temperatūru.

- Pieskarieties pie **Temperatūra** joslas, lai atvērtu apakšizvēlni.
- Ritīniet apakšizvēlnes joslu, lai iestatītu vēlamo temperatūru.

Auksts= Mazgāšana aukstā ūdenī.

Kad atgriezīsieties programmu kopsavilkuma ekrānā, būs redzama iestatītā temperatūra.


10.6 Izgriešanas ātrums


Iestatot programmu, ierīce automātiski izvēlas maksimālo izgriešanas ātrumu.

- Pieskarieties pie **Izgriešanas ātrums** joslas, lai atvērtu apakšizvēlni.

- Ritīniet apakšizvēlnes joslu pa labi vai pa kreisi, lai:


- samazinātu izgriešanas ātrumu;**

 Displejā redzami tikai izgriešanas ātrumi, kas darbojas ar iestatīto programmu;

- vai **aktivizētu Skalošana iespēju;** Kad atgriezīsieties programmu kopsavilkuma ekrānā, parādīsies indikators .


Pēdējās skalošanas laikā ūdens no veļas mašīnas netiks izsūknēts, lai pasargātu veļu no krokošanas. Mazgāšanas programmas beigās veļas tilpnē paliek ūdens un pēdējā veļas izgriešanas fāze netiek veikta. Durvis paliek bloķētas.

Veļas tilpne griežas regulāri, lai samazinātu burzīšanos. Lai atvērtu durvis, nepieciešams izsūknēt ūdeni. Pieskarieties **Sākt/pauze** taustiņam: ierīce veic veļas izgriešanas fāzi un izsūknē ūdeni.

- vai **aktivizētu Ļoti kluss iespēju;** Kad atgriezīsieties programmu kopsavilkuma ekrānā, degs indikators .

Visas veļas izgriešanas fāzes (izgriešana starplaikā un pašās beigās) tiek atceltas, un programmas beigās veļas tilpnē paliek ūdens. Tas palīdz samazināt burzīšanos.

Tā kā programma ir ļoti klusa, tā ir piemērota naktī, kad pieejami lētāki enerģijas tarifi. Dažās programmas skalošana tiks veikta, izmantojot lielāku ūdens daudzumu. Durvis paliek bloķētas. Veļas tilpne griežas regulāri, lai samazinātu burzīšanos. Lai atvērtu durvis, nepieciešams izsūknēt ūdeni. Pieskarieties pie **Sākt/pauze** taustiņa: ierīce veic tikai ūdens izsūknēšanas fāzi.

 Ierīce izsūknē ūdeni un izgriež veļu automātiski pēc aptuveni 18 stundām.


10.7 Eco

Iestatiet šo iespēju, mazgājot nedaudz vai vidēji netīras drēbes, kas tiek

mazgātas 30 °C vai augstākā temperatūrā.


Pieskarieties pie Eco joslas, lai ieslēgtu iespēju.


Ierīce samazina mazgāšanas temperatūru un pagarina mazgāšanas laiku, lai iegūtu labu mazgāšanas kvalitāti, vienlaikus ietaupot enerģiju.

Kad atgriezīsieties programmu kopsavilkuma ekrānā, saīsnē  būs iedegta.

10.8 Žāvēšanas pakāpe

Pieskaroties **Žāvēšanas pakāpe**, jūs varat mainīt automatiskās žāvēšanas līmeni:


- **Gludināšanai:** gludināma veļa.
- **Ievietošanai skapī:** veļa, ko ievietos skapī.
- **Īpaši sauss:** pilnīgi sausa veļa. Atgriezoties programmas kopsavilkuma ekrānā, iestatītais līmenis tiek parādīts blakus simbolam  un programmas ilgums tiek atjaunināts.

 Šī iespēja ir pieejama tikai, iestatot žāvēšanas ciklu (deg **Žāvēšana** indikators). Ierīce iesaka **Ievietošanai skapī** kā noklusējuma līmeni un žāvēšana līmeņa maiņa nav iespējama ar visām programmām.

10.9 Time Dry (Laiks)


Pateicoties šai iespējai, ir iespējams iestatīt vispiemērotāko žāvēšanas laiku konkrētam audumam (skatiet "Noteiktā žāvēšanas laika" tabulu). Displejā būs redzama iestatītā vērtība:


1. Pieskarieties pie **Time Dry (Laiks)** joslas, lai atvērtu apakšizvēlni.
2. Ritiniet stundu un minūšu joslas pa kreisi vai pa labi, lai iestatītu vēlamo žāvēšanas laiku.


Atgriezoties programmas kopsavilkuma ekrānā, iestatītais laiks tiek parādīts blakus simbolam  un programmas ilgums tiek atjaunināts.

 Minimālais žāvēšanas laiks ir 10 minūtes.


10.10 Traipu tīrīšana

1. Pieskarieties pie **Traipu tīrīšana** joslas, lai atvērtu apakšizvēlni.
2. Pieskarieties pie tās iespējas joslas, kuru vēlaties iestatīt:
 - **Traipu tīrīšana**
Izvēlieties šo iespēju ļoti netīrai vai vidēji netīrai veļai, izmantojot traipu noņēmēju.
Ielejiet traipu noņēmēju nodalījumā . Traipu noņēmējs tiek iepriekš sajaukts un sasildīts kopā ar mazgāšanas līdzekli, lai tas būtu efektīvāks.


 Šī iespēja var pagarināt programmas ilgumu.

 Šī iespēja nav pieejama temperatūrai, kas zemāka par 40 °C.

- **Mērcēšana**
Izmantojiet šo iespēju, lai aktivizētu priekšmazgāšanas fāzi 30 °C temperatūrā pirms mazgāšanas fāzes.
Šo iespēju ieteicams izmantot ļoti netīrai veļai, it īpaši, ja tajā atrodamas smiltis, putekli, dubļi un citas cietas daļiņas.

 Šī iespēja var pagarināt programmas ilgumu.

- **Mērcēšana**
Izmantojiet šo funkciju ļoti netīrai veļai. Ierīce mērcē veļu 30 °C temperatūrā aptuveni pusstundu pirms mazgāšanas.

Kad atgriezīsieties programmu kopsavilkuma ekrānā, saīsnē  būs iedegta.


10.11 Papildus skalošana

Izmantojot šo iespēju, jūs varat pievienot izvēlētajām mazgāšanas programmām līdz trijām skalošanas reizēm.




Piemērots cilvēkiem ar alerģiju pret mazgāšanas līdzekļiem un ar jūtīgu ādu.

1. Pieskarities pie **Papildus skalošana** joslas, lai atvērtu iespēju apakšizvēlni.
2. Ritiniet joslu pa labi, lai pievienotu 1, 2 vai 3 papildu skalošanas reizes (**Izslēgts**= bez papildu skalošanas).

Kad atgriezīsieties programmu

kopsavilkuma ekrānā, saīsnē  būs iedegta. Punkti norāda izvēlēto papildu skalošanas reižu skaitu.

 Šī iespēja pagarina programmas ilgumu.

 Ja Papildus skalošana ir iestatīta kā noklusējuma iespēja un jūs izvēlaties savienojamu mazgāšanas programmu, skārienekrānā būs redzams . Šajā gadījumā, iestatot Papildus skalošana iespēju, iespējams pievienot tikai vienu skalošanas reizi .


10.12 Papildu tvaiks


Šī iespēja pievieno tvaika fāzi, pēc kuras mazgāšanas programmas beigās seko īsa pretburzīšanās fāze.

Tvaika fāze samazina auduma burzīšanos un atvieglo tā gludināšanu.

Pieskarities pie **Papildu tvaiks** joslas, lai aktivizētu iespēju (**ieslēgts** statuss).

 Šī iespēja var pagarināt programmas ilgumu.


 Mazgājot mazāku veļas daudzumu, rezultāts būs labāks.

Kad atgriezīsieties programmu kopsavilkuma ekrānā, saīsnē  būs iedegta.


10.13 Soft Plus

Iestatiet Soft Plus iespēju, lai optimizētu auduma mīkstinātāja izplatību un uzlabotu auduma mīkstumumu.

Ieteicams lietot, izmantojot auduma mīkstinātāju, kā arī tad, kad tilpne ir pilna un veļa ir ļoti netīra.

 Šī iespēja nedaudz pagarina programmas ilgumu.


Pieskarities pie Soft Plus joslas, lai aktivizētu iespēju (**ieslēgts** statuss).

Kad atgriezīsieties programmu kopsavilkuma ekrānā, saīsnē  būs iedegta.

10.14 Pretburz. fāze

Kad šī iespēja ir iestatīta, cikla beigās veļas tilpne veic vienmērīgas kustības aptuveni 30 minūtes, lai uzlabotu apģērbu mīkstumumu.


Pieskarities pie **Pretburz. fāze** joslas, lai aktivizētu iespēju (**ieslēgts** statuss).

Kad atgriezīsieties programmu kopsavilkuma ekrānā, saīsnē  būs iedegta.

10.15 Tvaika līmenis

Ar šo iespēju var mainīt tvaika līmeni atkarībā no veļas apjoma.

1. Pieskarities pie **Tvaika līmenis** joslas, lai atvērtu apakšizvēlni.
2. Ritiniet sarakstu pa labi vai pa kreisi, lai iestatītu vienu no šādiem līmeņiem:
 - **Minimums**
 - **Vidēja**

 Pieejams tikai ar **Tvaika** programmu.

10.16 Atmiņa

Ar šo iespēju var saglabāt divas biežāk lietotās mazgāšanas programmas.

Lai **saglabātu** biežāk lietotās programmas:

1. Vispirms iestatiet mazgāšanas programmu un visas nepieciešamās iespējas.
2. Pieskarities pie **Atmiņa** joslas, lai atvērtu apakšizvēlni.
3. Pieskarities pie **Atmiņa 1** vai **Atmiņa 2**, lai saglabātu iestatīto programmu. Statuss mainīsies no **Tukšs līdz Lietojot**.

Kad atgriezīsieties programmu saraksta ekrānā, **M1** vai **M2** būs blakus programmas nosaukumam, kad jūs to iestatāt.

- i** Pēc tam katru reizi, kad jūs ieslēdzat ierīci, **M1** un/vai **M2** programmas parādās pirmo piecu programmu klāstā, kuras ierīce automātiski iesaka lietot, un jūs varat tās iestatīt uzreiz programmu saraksta ekrānā.

🕒 1h07min	
Settings	
Cottons	🔥 40
Cottons M1	🔄 1200
Cottons Eco	
Synthetics	📄 More

Lai mainītu saglabātu programmu:

1. Vispirms iestatiet mazgāšanas programmu un visas nepieciešamās iespējas.
2. Pieskarieties pie **Atmiņa** joslas, lai atvērtu apakšizvēlni.
3. Pieskarieties pie **Atmiņa 1** vai **Atmiņa 2** joslas ar **Lietojo** statusu. Parādīsies ziņojums, jautājot, vai vēlaties iztukšot vai aizstāt saglabāto programmu.
4. Pieskarieties pie **Nomainīt**.
Lai **atceltu** saglabātu programmu:
 1. Pieskarieties pie **Atmiņa** joslas, lai atvērtu apakšizvēlni.
 2. Pieskarieties pie **Atmiņa 1** vai **Atmiņa 2** joslas. Parādīsies ziņojums, jautājot, vai vēlaties iztukšot vai aizstāt saglabāto programmu.
 3. Pieskarieties pie **Tukšs. M1** vai **M2** pazudīs no programmu saraksta ekrāna.

11. IZMANTOŠANA IKDIENĀ - TIKAI MAZGĀŠANA



BRĪDINĀJUMS!
Skatiet sadaļu "Drošība".

11.1 Svāra sensoru izmantošana

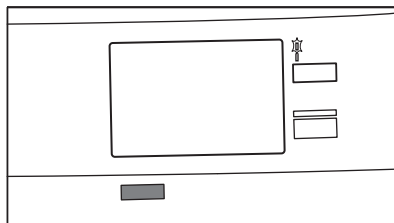
- i** Lai svāra sensors darbotos pareizi, pirms ierīces aktivēšanas veļas tilpnei ir jābūt tukšai. Iestatiet programmu PIRMS veļas ievietošanas veļas tilpnē.

11.2 Pirms ierīces aktivizēšanas

1. Pārbaudiet, vai kontaktdakša pieslēgta kontaktligzdai.
2. Pārbaudiet, vai ūdens krāns ir atvērts.

11.3 Ierīces ieslēgšana

Piespiediet **ieslēgt/Izslēgt** taustiņu, lai ieslēgtu ierīci.



Atskan īss skaņas signāls (ja tas ir aktivizēts). Iedegas indikators **Mazgāšana**.
Mirgo **Sākt/pauze** taustiņa indikators.

11.4 Gaidīšanas funkcija

Gaidstāves funkcija automātiski izslēdz ierīci, lai samazinātu enerģijas patēriņu, ja:

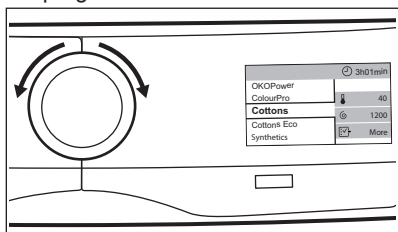
- jūs nelietojat ierīci 5 minūtes pirms **Sākt/pauze** taustiņa piespiešanas un ierīces ieslēgšanas. Piespiediet taustiņu **ieslēgt/Izslēgt**, lai atkal ieslēgtu ierīci.
- piecas minūtes pēc mazgāšanas programmas beigām. Piespiediet taustiņu **ieslēgt/Izslēgt**, lai atkal ieslēgtu ierīci.

Displejs rāda beidzamās iestatītās mazgāšanas programmas beigu laiku. Pagrieziet programmu pārslēgu, lai iestatītu jaunu ciklu.

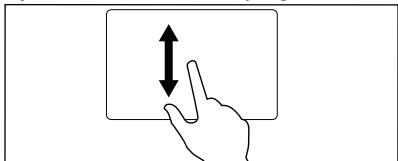
- i** Ja iestatāt programmu vai iespēju, kas beidzas ar ūdeni tilpnē, gaidstāves funkcija **neieslēdz** ierīci, lai atgādinātu, ka jāizsūknē ūdens.

11.5 Programmas iestatīšana

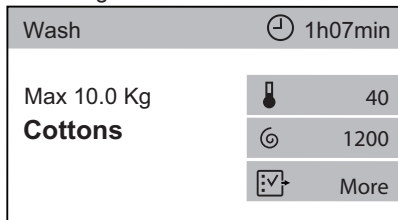
1. Pagrieziet programmu izvēles pārslēgu, lai iestatītu vēlamu programmu.



Vai vienkārši pieskarieties pie programmas nosaukuma programmu kopsavilkuma logā, lai atgrieztos pie programmu saraksta loga, un ritiniet programmu sarakstu uz augšu un uz leju, lai iestatītu vēlamu programmu.



Augšējā josla norāda to, ka tiks veikta tikai mazgāšanas fāze.



2. Pēc dažām sekundēm displejā redzams programmas kopsavilkuma ekrāns, norādot maksimālo ielādi, noklusējuma temperatūru, maksimālo izgriešanas ātrumu un programmas ilgumu.

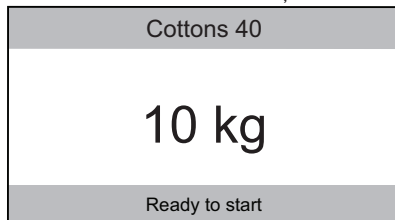
3. Jūs varat pieskarties **Temperatūra** joslai, lai mainītu ūdens temperatūru.
4. Jūs varat pieskarties **Izgriešanas ātrums** joslai, lai mainītu izgriešanas ātrumu vai iestatītu **Skalošana** vai **Ļoti kluss** iespēju.
5. Jūs varat pieskarties pie **Sūkāk**, lai atvērtu papildu pieejamo iespēju izvēlni un aktivizētu vienu vai vairākas no tām.

Pēc tam iestatīto iespēju saišnes parādās programmas kopsavilkuma ekrānā.

- i** Nepareizas izvēles gadījumā parādās ziņojums **Šis iestatījums nav pieejams**.

11.6 Veļas ievietošana

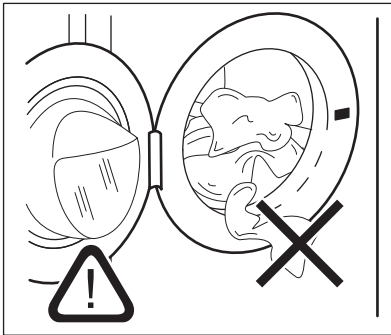
1. Atveriet ierīces durvis. Uznirst svara sensora lodziņš.



2. Izpuriniet drēbes, pirms ieliekat tās veļas tilpnē.
3. Ievietojiet veļu tilpnē, liekot katru apģērba gabalu atsevišķi. Displejā veļas svars mainās ik pa 0,5 kg, un, kad jūs atgriežaties programmas kopsavilkuma ekrānā, attiecīgi tiek pielāgots programmas ilgums.

- i** Ja ievietojat tilpnē vairāk par maksimālo veļas daudzumu, displejs informēs, ka ierosinātais daudzums ir pārsniegts. Jūs varat mazgāt veļu, taču enerģijas un ūdens patēriņš pieaugs. Lai efektīvāk izmantotu resursus un gūtu labāku rezultātu, izņemiet liekos apģērba gabalus. Norāde par pārslozdi tiek attēlota tikai programmām, kur maksimālais veļas daudzums ir mazāks par ierīces maksimālo veļas daudzumu.

4. Aizveriet lūku. Pārliecinieties, ka veļa neiesprūst starp blīvi un durvīm. Pretējā gadījumā var rasties ūdens noplūdes un veļas bojājumi.



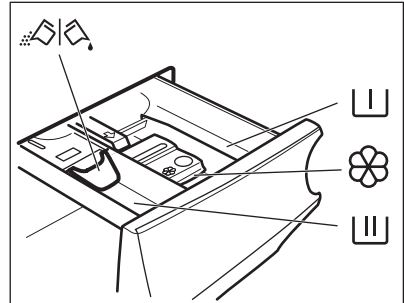
5. Ja jūs jau iestatījāt **Mazg.s līdz. veids 1** vai **Mazg.s līdz. veids 2** ar vidējo ieteikto izmantotā mazgāšanas līdzekļa daudzumu, ierīce iesaka mazgāšanas līdzekļa daudzumu, kas jāpievieno.



Skatiet "Mazg līdzekļa doz." sadaļu "Iestatījumi" nodaļā.

- i** Ja jūs maināt mazgāšanas programmu pēc durvju aizvēšanas, displejs var jūs informēt, ka veļas daudzums pārsniedz maksimālo ieteicamo jaunajai programmai: atveriet durvis un izņemiet dažus apģērba gabalus.

11.7 Mazgāšanas līdzekļa un papildlīdzekļu uzpilde



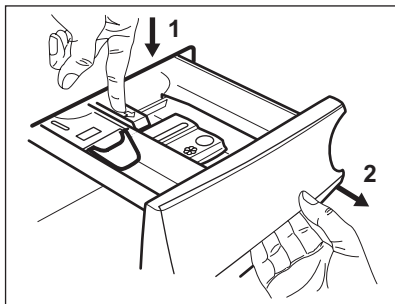
- I** Nodalījums priekšmazgāšanas fāzei, mērcēšanas programmai vai traipu tīrīšanas līdzeklim.
- II** Nodalījums mazgāšanas fāzei.
- Flower icon** Šķidro veļas kopšanas līdzekļu (auduma mīkstinātājs, cietinātājs) nodalījums.
- MAX** Šķidro veļas kopšanas līdzekļu daudzuma maksimālais līmenis.
- MAX** Aizbīdnis pulverveida vai šķidram mazgāšanas līdzeklim.

- i** Vienmēr ievērojiet norādījumus uz mazgāšanas līdzekļa iepakojuma, taču mēs iesakām nepārsniegt maksimālo norādīto līmeni (**MAX**). Šis daudzums tomēr garantēs labākos mazgāšanas rezultātus.

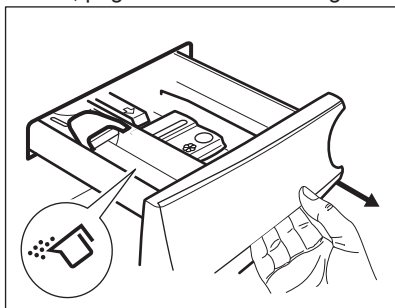
- i** Pēc mazgāšanas cikla, ja nepieciešams, noīriet mazgāšanas līdzekļa atliekas no mazgāšanas līdzekļa dozatora.

11.8 Pārbaudiet aizbīdņa pozīciju

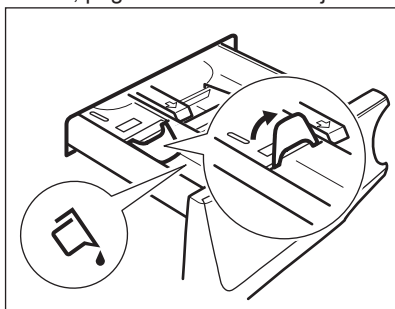
1. Izvelciet mazgāšanas līdzekļa dozatoru līdz galam.
2. Nospiediet sviru uz leju, lai izņemtu dozatoru.



3. Lai lietotu pulverveida mazgāšanas līdzekli, pagrieziet aizbīdni uz augšu.

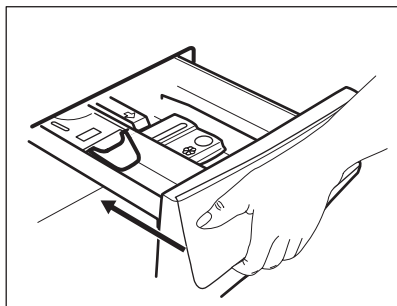


4. Lai lietotu šķidro mazgāšanas līdzekli, pagrieziet aizbīdni uz leju.



i Kad aizbīdnis vērstš UZ LEJU:




- Nelietojiet želatīnveida vai biežus šķīdros mazgāšanas līdzekļus;
 - Neuzpildiet vairāk šķidrā mazgāšanas līdzekļa, nekā norādīts uz aizbīdņa.
 - Neiestatiet priekšmazgāšanas fāzi;
 - Neiestatiet atliktā starta funkciju.
5. Mazgāšanas līdzekļa un auduma mīkstinātāja iepildīšana.
 6. Rūpīgi aizveriet mazgāšanas līdzekļa dozatoru.

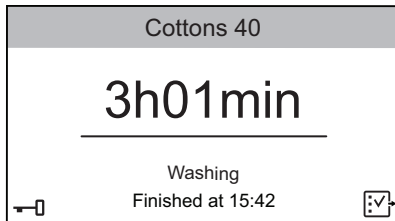



Gādājiet, lai aizbīdnis netraucētu, aizverot atvilktni.


11.9 Programmas ieslēgšana



1. Pieskarities pie **Sākt/pauze** taustiņa, lai ieslēgtu programmu. Attiecīgais indikators pārtrauc mirgot un paliek degam. Durvis ir bloķētas. Parādās lodziņš, kurā aprakstīta aktivizētā programma, rādot:
 - programmas nosaukumu;
 - laiku, kas atlicis līdz programmas beigām;
 - progresa joslu;
 - ProSensefāzi vispirms, tad pašreizējo programmas fāzi;
 - indikatoru $\overline{+}$. Kad tas deg, ciklu joprojām iespējams apstādināt un pievienot veļu;

- Durvju bloķēšanas indikatoru , kad  indikatorš izdziest;
- paredzamo cikla beigu laiku;
- saīsnī .



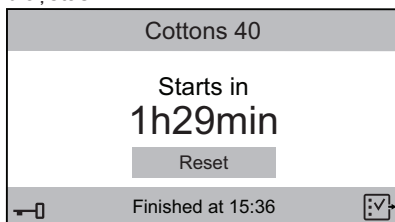
 Ūdens izsūkņēšanas sūkņis darbojas īsu brīdi, pirms ierīcē ieplūst ūdens.

2. Ja nepieciešams, pieskarieties pie , lai atvērtu iespēju sarakstu un aktivizētu **Bērnu drošības ierīce** iespēju. Skatiet "Bērnu drošības ierīce" sadaļu nodaļā "Iespējas".


Parādās saīsnē . Turiet  piespiestu aptuveni trīs sekundes, lai deaktivizētu **Bērnu drošības ierīce**.


Programmas aktivizēšana, izmantojot atlikto startu

1. Pieskarieties pie **Sākt/pauze** taustiņa, lai ieslēgtu programmu. Attiecīgais indicators pārtrauc mirgot un paliek degam. Durvis ir bloķētas. Ierīce sāk laika atskaiti un durvis ir bloķētas.



2. Pieskarieties pie **Sākotnējo iest.** **Atj.**, atceltu atlikto startu, un tad pieskarieties pie **Sākt/pauze** taustiņa vai gaidiet, līdz laika atskaite ir beigusies. Programma sāksies kā parasti.


 ProSense aprēķins sākas laika atskaites beigās.

 Cikla laikā displejs informēs jūs par katru aktīvo fāzi (piem., mazgāšanu, skalošanu utt.).

11.10 ProSense ielādes noteikšana


Pēc pieskaršanās taustiņam **Sākt/pauze**:

1. ProSense sāk veļas ielādes noteikšanu, lai aprēķinātu patieso programmas ilgumu. Displejā redzams paziņojums **Programma tiek pielāgota pašreizējai ielādei**. Ierīce automātiski pielāgo programmas ilgumu veļas daudzumam, lai iegūtu izcilu mazgāšanas rezultātu mazākajā iespējamajā laikā. Programmas ilgums var palielināties vai samazināties.
2. Pēc aptuveni 20 minūtēm displejā redzams jaunais programmas ilgums, paredzamais programmas laiks, kā arī informācija par pašreizējo fāzi.

 ProSense noteikšana tiek veikta tikai ar pilnu mazgāšanas programmu.

11.11 Programmas pārtraukšana un iespēju maiņa

Kad programma darbojas, mainīt var tikai dažas iespējas:

1. Pieskarieties pie **Sākt/pauze** taustiņa. Attiecīgie indicatori sāk mirgot.
2. Pieskarieties pie , lai mainītu iespējas.

Iespēju sarakstā aktīvas būs tikai pieejamās iespējas.

3. Pieskarieties vēlreiz pie **Sākt/pauze** taustiņa.

Mazgāšanas programma turpinās un programmas ilgums var mainīties

11.12 Aktivizētās programmas atcelšana

1. Piespiediet taustiņu **ieslēgt/izslēgt**, lai atceltu programmu un izslēgtu ierīci.
2. Vēlreiz piespiediet taustiņu **ieslēgt/izslēgt**, lai ieslēgtu ierīci.

Tagad varat iestatīt jaunu mazgāšanas programmu.




Ja ProSense fāze jau darbojas un ūdens sāk ieplūst veļas tilpnē, jaunā programma aktivizētas, **neatkārtojot ProSense fāzi**. Ūdens un mazgāšanas līdzeklis netiek izsūknēti, lai izvairītos no liekas resursu izšķiešanas.

11.13 Durvju atvēršana



Ja temperatūra vai ūdens līmenis veļas tilpnē ir pārāk augsti un/vai veļas tilpne joprojām griežas, durvis atvērt nav iespējams.



Ja ieslēgts : ūdens temperatūra un līmenis nav augsti un joprojām var atvērt durvis un pievienot veļu.

Kad darbojas programma vai atliktais starts, ierīces durvis ir bloķētas.

1. Pieskarieties pie **Sākt/pauze** taustiņa.
Attiecīgo durvju bloķēšanas indikatoru nodziest displejā.
2. Atveriet ierīces durvis. Ja nepieciešams, ievietojiet vai izņemiet priekšmetus.
3. Aizveriet durvis un pieskarieties pie **Sākt/pauze** taustiņa.

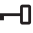
Programma vai atliktais starts turpina darbību.

11.14 Programmas beigas

Kad programmas darbība beigusies, ierīce automātiski izslēdzas. Atskan skaņas signāli, ja tie ir aktivizēti.

Displejs informē, ka cikls ir beidzies un rāda **0h00min**.

Nodziest **Sākt/pauze** taustiņš.

Durvis tiek atbloķētas, un indikators  izdziest.

1. Piespiediet **ieslēgt/izslēgt** taustiņu, lai izslēgtu ierīci.

Piecas minūtes pirms programmas beigām enerģijas taupīšanas funkcija automātiski deaktivizēs ierīci.






Kad atkal aktivizējāt programmu, displejā redzamas pēdējās izvēlētās programmas beigas. Pagrieziet programmu pārslēgu, lai iestatītu jaunu ciklu.

2. Izņemiet veļu no ierīces.
3. Pārliecinieties, ka veļas tilpne ir tukša.
4. Turiet durvis un mazgāšanas līdzekļa dozatoru pusvirus, lai ierīcē neveidotos pelējums un smakas.
5. Aizgrieziet ūdens krānu.

11.15 Ūdens izsūknēšana cikla beigās


Izvēloties programmu vai iespēju, kura neizsūknē ūdeni pēc pēdējās skalošanas reizes, programma ir pabeigta, taču:

- displejā redzams **0 min**, un sāk mirgot **Sākt/pauze** taustiņš;
- veļas tilpne regulāri griežas pēc regulāriem intervāliem, lai novērstu veļas burzīšanos;
- indikators  joprojām deg, un durvis paliek bloķētas;
- lai atvērtu durvis, nepieciešams izsūknēt ūdeni:

1. Pieskarieties pie **Sākt/pauze** taustiņa:
 - ja ir iestatīts , ierīce izsūknē ūdeni un izgriež veļu;
 - ja ir iestatīts  ^{dB}, ierīce tikai izsūknē ūdeni.
2. Ja nepieciešams, mainiet ierīces ierosināto izgriešanas ātrumu: pieskarieties pie **Sākt/pauze** taustiņa, lai nopauzētu programmu;

pieskarieties pie  un tad

Izgriešanas ātrums joslas.

3. Kad programmas darbība beigusies un lūkas bloķēšanas indikators  ir izdzisis, jūs varat atvērt durvis.
4. Dažas sekundes piespiediet taustiņu **ieslēgt/Izslēgt**, lai izslēgtu ierīci.



Jebkurā gadījumā ierīce izsūknē ūdeni automātiski pēc aptuveni 18 stundām.

12. IZMANTOŠANA IKDIENĀ – MAZGĀŠANA UN ŽĀVĒŠANA



BRĪDINĀJUMS!

Skatiet sadaļu "Drošība".




Šī ierīce ir automātiska veļas mazgājamā mašīna — veļas žāvētājs.

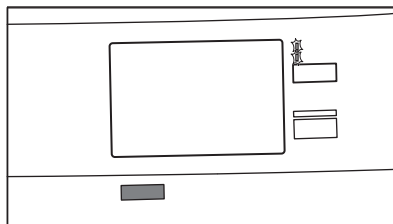
12.1 Nepārtraukta programma – Mazgāšana un žāvēšana








Ne visas programmas ir saderīgas ar žāvēšanas funkciju. Programma **NonStop 3 h/3 kg** jau ir pilnīga mazgāšanas un žāvēšanas programma.

Jūs varat mazgāt un žāvēt veļu, iestatot "Nepārtraukto programmu". Rīkojieties šādi:

1. Piespiediet **ieslēgt/Izslēgt** taustiņu uz dažām sekundēm, lai ieslēgtu ierīci.
2. Pagrieziet programmu pārslēgu mazgāšanas programmas pozīcijā. Displejā ir redzama noklusējuma temperatūra, veļas izgriešanas ātrums un maksimālais ieteicamais veļas ielādes daudzums mazgāšanas fāzei.
3. Vienu reizi nospiediet **Režims** taustiņu, lai aktivizētu funkciju. Iedegas **Mazgāšana** un **Žāvēšana** indikatori. Indikatori  un **Skap.** parādās displejā. Displejā redzama arī maksimālā ieteicamā veļas ielāde mazgāšanas un žāvēšanas programmai (piem., 6 kg kokvilnai).



Wash & Dry	 2h57min
Max 6.0 Kg	 40
Cottons	 1200
	 Cupp.
	 More



Žāvējot lielu daudzumu veļas, nodrošiniet, lai apģērbi nebūtu saritināti un būtu vienmērīgi izvietoti veļas tilpnē.



Žāvēšanas cikla sākumā (3-5 minūtes) var būt dzirdams nedaudz skaļāks troksnis. To izraisa kompresora darba sākums, kas ir normāla parādība ierīcēm, kuras darbina kompresori, tādām kā ledusskapji, saldētavas utt.

4. Pieskarieties pie  **Skap.**, lai atvērtu **Žāvēšanas pakāpe** izvēlni.

12.2 Automātiskā mazgāšana un žāvēšana

1. Pēc ieeišanas **Žāvēšanas pakāpe** izvēlnē, ritiniet apakšizvēlnes joslu pa labi vai pa kreisi, lai mainītu

žāvēšanas līmeni. Ja tas ir saderīgi ar attiecīgo programmu, ir iespējams iestatīt vienu no šādiem līmeņiem:

- a. **Gludināšanai:** kokvilnas apģērbiem;
- b. **Ievietošanai skapī:** kokvilnas un sintētikas apģērbiem;
- c. **Īpaši sauss:** kokvilnas apģērbiem.

<Cottons	⌚ 2h57min
☺☺☺ Dryness Level	
< Cupboard Dry >	

2. Pieskarities pie ☺☺☺ **Žāvēšanas pakāpe** joslas, lai atgrieztos programmas kopsavilkuma ekrānā. Displejā būs redzams izvēlētais līmenis (piem., Īpaši sauss) un atjauninātais programmas ilgums.

Wash & Dry	⌚ 3h34min
Max 6.0 Kg	🔥 40
Cottons	🌀 1200
	☺☺☺ Extra
	👉 More

Displejā redzamā laika vērtība atbilst mazgāšanas un žāvēšanas ciklu ilgumam kopā.



Lai nodrošinātu kvalitatīvu žāvēšanu, izmantojot mazāk elektroenerģijas un īsākā laikā, ierīce neļauj iestatīt pārāk zemu izgriešanas ātrumu mazgājamiem un žāvējamiem apģērbiem.

3. Ja nepieciešams, mainiet veļas izgriešanas ātrumu, ūdens temperatūru un iestatiet vēlamās iespējas no pieejamām iespējām.
4. Ievietojiet veļu, liekot katru apģērba gabalu atsevišķi.
5. Iepildiet attiecīgajā nodalījumā mazgāšanas līdzekli un piedevas.
6. Pieskarities pie Sākt/pauze taustiņa, lai ieslēgtu programmu. Durvis nobloķējas. Sākas ProSense

noteikšana. Programmas laikā displejā būs redzama informācija par katru fāzi.

12.3 Mazgāšana un žāvēšana ar noteiktu laiku

1. Ieejot **Žāvēšanas pakāpe** izvēlnē, pieskarities ☺☺☺ **Žāvēšanas pakāpe** joslai, lai to aizvērtu.

Parādās iespēju saraksts.

<Cottons	⌚ 2h14min
🌀 Spin Speed	1200
☺☺☺ Dryness Level	OFF
☺☺☺ Time Dry	0:10
👉 Stain Removal	OFF
👉 Extra Rinse	OFF

2. Pieskarities pie ☺☺☺ **Time Dry (Laiks)** joslas.

<Cottons	⌚ 2h14min
☺☺☺ Time Dry	0:10
0 h 1>	
<0	10min 20>

Minimālais noteiktais žāvēšanas laiks ir 10 minūtes.

3. Ritiniet stundu un minūšu joslas pa kreisi vai pa labi, lai iestatītu vēlamo noteikto žāvēšanas laiku.

<Cottons	⌚ 3h34min
☺☺☺ Time Dry	1:30
<0	1 h 2>
<20	30min 40>

4. Pieskarities pie ☺☺☺ **Time Dry (Laiks)** joslas, lai atgrieztos programmas kopsavilkuma ekrānā. Displejā būs redzams noteiktais žāvēšanas laiks un atjauninātais programmas ilgums.

Wash & Dry	3h34min
Max 6.0 Kg	40
Cottons	1200
	1h30m
	More

5. Ja nepieciešams, mainiet veļas izgriešanas ātrumu un ūdens temperatūru un iestatiet vēlamās iespējas no pieejamām iespējām.
6. Ievietojiet veļu, liekot katru apģērba gabalu atsevišķi.
7. Iepildiet attiecīgajā nodalījumā mazgāšanas līdzekli un piedevas.
8. Pieskarieties taustiņam Sākt/pauze, lai aktivizētu programmu. Durvis nobloķējas. Sākas ProSense noteikšana. Programmas laikā displejā būs redzama informācija par katru fāzi.

12.4 Programmas beigās

- Ierīces darbība apstājas automātiski.
- Atskan skaņas signāli, ja tie ir aktivizēti.

- Displejs informē, ka cikls ir beidzies un rāda **0h00min**.
- Taustiņa Sākt/pauze indikators izdziest. Durvis tiek atbloķētas, un indikators izdziest.
- Dažas sekundes piespiediet taustiņu Ieslēgt/Izslēgt, lai izslēgtu ierīci.



Dažas minūtes pirms programmas beigām enerģijas taupīšanas funkcija automātiski izslēgs ierīci.

1. Izņemiet veļu no ierīces.
2. Pārlicinieties, ka veļas tīlne ir tukša.



Pēc žāvēšanas cikla rūpīgi iztīrīt gaisa filtrus, veļas tīlpi, bļīvi un durvju iekšpusi ar mitru drānu. Indikators **Iztīriet primāro gaisa filtru** parādās displejā, lai atgādinātu par gaisa filtra tīrīšanu (skatiet punktu "Gaisa filtru tīrīšana" sadaļā "Kopšana un tīrīšana").

13. IZMANTOŠANA IKDIENĀ - TIKAI ŽĀVĒŠANA



BRĪDINĀJUMS!
Skatiet sadaļu "Drošība".



Šī ierīce ir automātiska veļas mazgājamā mašīna — veļas žāvētājs.

13.1 Sagatavošanās žāvēšanai

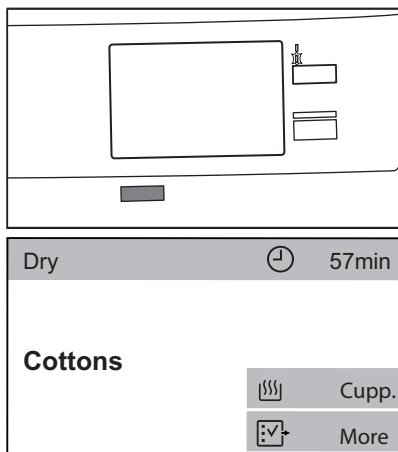
1. Piespiediet Ieslēgt/Izslēgt taustiņu uz dažām sekundēm, lai ieslēgtu ierīci.



Tikai žāvēšanas programmas gadījumā displejā nav redzams veļas svars un ProSense noteikšana ir izslēgta.

2. Ievietojiet veļu, liekot katru apģērba gabalu atsevišķi.
3. Pagrieziet programmu izvēles slēdzi tādas programmas pozīcijā, kas piemērota veļas žāvēšanai.

4. Divreiz pieskarieties Režīms taustiņam, lai izlaistu mazgāšanu un veiktu tikai žāvēšanu. Iedegas Žāvēšana indikators. Indikatori un **Skap.** parādās displejā. Displejā redzama arī maksimālā ieteicamā veļas ielāde.



5. Pieskarities pie **Skap.**, lai atvērtu **Žāvēšanas pakāpe** izvēlni.

Žāvējot lielu veļas apjomu, lai gūtu labu žāvēšanas veikspēju, gādājiet, lai veļa nebūtu sarullējusies un lai tā būtu izvietota veļas tīlnē vienmērīgi.

13.2 Žāvēšana - automātiska

- Pēc ieeišanas **Žāvēšanas pakāpe** izvēlnē, ritiniet apakšizvēlnes joslu pa labi vai pa kreisi, lai mainītu žāvēšanas līmeni. Ja tas ir saderīgi ar attiecīgo programmu, ir iespējams iestatīt vienu no šādiem līmeņiem:
 - Gludināšanai:** kokvilnas apģērbiem;
 - Ievietošanai skapī:** kokvilnas un sintētikas apģērbiem;
 - Īpaši sauss:** kokvilnas apģērbiem.
- Pieskarities pie **Žāvēšanas pakāpe** joslas, lai atgrieztos programmas kopsavilkuma ekrānā. Displejā būs redzams izvēlētais līmenis (piem., Īpaši sauss) un atjauninātais programmas ilgums.

Laika vērtība displejā tiks atjaunināta atbilstoši.

- Pieskarities pie Sākt/pauze taustiņa, lai ieslēgtu programmu. Durvis nobloķējas. Programmas laikā displejā būs redzama informācija par katru fāzi.

13.3 Mazgāšana un žāvēšana ar noteiktu laiku

- Ieejot **Žāvēšanas pakāpe** izvēlnē, pieskarities **Žāvēšanas pakāpe** joslai, lai to aizvērtu. Parādās iespēju saraksts.

<Cottons	2h14min
Spin Speed	1200
Dryness Level	OFF
Time Dry	0:10
Stain Removal	OFF
Extra Rinse	OFF

- Pieskarities pie **Time Dry (Laiks)** joslas.

<Cottons	2h14min
Time Dry	0:10
0 h 1>	
10min 20>	


Minimālais noteiktais žāvēšanas laiks ir 10 minūtes.


- Ritiniet stundu un minūšu joslas pa kreisi vai pa labi, lai iestatītu vēlamo noteikto žāvēšanas laiku.

<Cottons	3h34min
Time Dry	1:30
1 h 2>	
30min 40>	


- Pieskarities pie **Time Dry (Laiks)** joslas, lai atgrieztos programmas kopsavilkuma ekrānā. Displejā būs redzams noteiktais žāvēšanas laiks un atjauninātais programmas ilgums.
- Pieskarities taustiņam Sākt/pauze, lai aktivizētu programmu. Durvis nobloķējas. Programmas laikā displejā būs redzama informācija par katru fāzi.

13.4 Programmas beigās

- Ierīces darbība apstājas automātiski.
- Atskan skaņas signāli, ja tie ir aktivizēti.
- Displejs informē, ka cikls ir beidzies un rāda **0h00min**.
- Taustiņa Sākt/pauze indikators izdziest. Durvis tiek atbloķētas, un indikators  izdziest.
- Dažas sekundes piespiediet taustiņu Ieslēgt/Izslēgt, lai izslēgtu ierīci.

-  Dažas minūtes pirms programmas beigām enerģijas taupīšanas funkcija automātiski izslēgs ierīci.


1. Izņemiet velu no ierīces.
2. Pārļieciniet, ka velas tilpne ir tukša.


-  Pēc žāvēšanas cikla rūpīgi iztīrīt gaisa filtrus, velas tilpni, bļīvi un durvju iekšpusi ar mitru drānu. Indikators **Iztīriet primāro gaisa filtru** parādās displejā, lai atgādinātu par gaisa filtra tīrīšanu (skatiet punktu "Gaisa filtra tīrīšana" sadaļā "Kopšana un tīrīšana").

14. IESTATĪJUMI

14.1 Ievads

1. Programmas kopsavilkuma ekrānā pieskarieties pie ekrāna lai atgrieztos pie programmu saraksta ekrāna.
2. Ritiniet sarakstu uz augšu un uz leju, lai atrastu **Iestatījumi**.


Spin	
Machine Clean	
Settings	
OKOPower	
ColourPro	

3. Pieskarieties pie saīsmes , lai atvērtu iestatījumu izvēlni.
4. Ritiniet iestatījumu sarakstu uz augšu un uz leju, lai atrastu iestatījumu, kuru vēlaties mainīt.

14.2 Iestatīt pulksteni

Lai mainītu laiku:

1. Pieskarieties pie **Iestatīt pulksteni** joslas, lai atvērtu apakšizvēlni.
2. Ritiniet minūšu un stundu joslas pa labi vai pa kreisi, lai iestatītu pašreizējo laiku.

<Programmes		Info
	Set Clock	01h00min
< 24	01 ^h	02 >
< 59	00 ^{min}	01 >

3. Pieskarieties pie **Iestatīt pulksteni** joslas, lai atgrieztos mašīnas iestatījumu sarakstā, vai pieskarieties pie **Programmas** joslas, lai atgrieztos programmas kopsavilkuma ekrānā.

14.3 Iestatīt valodu

Lai mainītu valodu:

1. Pieskarieties pie **Valoda** joslas.
2. Ritiniet valodu sarakstu uz augšu un uz leju, lai atrastu vēlamu valodu, un turiet to piespiestu.

Back	Language
Svenska	SV
Deutch	DE
English	EN
Italiano	IT
Francais	FR

3. Ekrāns automātiski atgriežas pie iestatījumu saraksta. Pieskarieties


pie **Programmas** joslas, lai atgrieztos programmas kopsavilkuma ekrānā.

14.4 Displeja spilgtums

Jūs varat regulēt displeja spilgtumu, izmantojot 5 spilgtuma līmeņus.

Lai mainītu displeja spilgtumu:

1. Pieskarieties pie **Displeja spilgtums** joslas.
2. Rītiniet spilgtuma līmeņa joslu pa labi vai pa kreisi, lai atrastu vēlamo līmeni.

<Programmes	Info
 Display Brightness	4
< 3 4 5 >	


3. Pieskarieties pie **Displeja spilgtums** joslas, lai atgrieztos mašīnas iestatījumu sarakstā, vai pieskarieties pie **Programmas** joslas, lai atgrieztos programmas kopsavilkuma ekrānā.


14.5 Cikla beigu signāls

Cikla beigās atskan skaņas signāls.

Lai **deaktivizētu** skaņas signālu vai **mainītu** tā ilgumu:

1. Pieskarieties pie **Cikla beigu signāls** joslas.
2. Rītiniet joslu pa labi vai pa kreisi, lai iestatītu vēlamo:
 - **Izslēgts**
 - **Īsa**
 - **Vidēja**
 - **Gara**
3. Pieskarieties pie **Cikla beigu signāls** joslas un tad pie **Programmas** joslas, lai atgrieztos programmas kopsavilkuma ekrānā.

Ja Cikla beigu signāls ir ieslēgts, ekrānā redzama saīсне  (skaņas signāls



ieslēgts) vai  (skaņas signāls izslēgts). Skatiet "Saīsmes" sadaļu šajā nodaļā.


14.6 Papildu skalošana

Izmantojot šo iespēju, jums vienmēr būs divas papildu skalošanas reizes katru reizi, kad ieslēdzat ierīci un iestatāt saderīgu programmu.

Lai **aktivizētu/deaktivizētu** šo iespēju:

1. Pieskarieties pie **Papildu skalošana** joslas (**ieslēgts** statuss).
2. Pieskarieties pie **Programmas** joslas, lai atgrieztos programmas kopsavilkuma ekrānā.

Ja **Papildu skalošana** iespēja ir aktīva, ekrānā bus redzams  un, iestatot Papildus skalošana iespēju, būs iespējams pievienot tikai vienu skalošanas reizi .

Ja aktivizēta **Papildu skalošana** iespēja, ekrānā būs arī redzama saīсне . Skatiet "Saīsmes" sadaļu šajā nodaļā.

14.7 Soft Plus

Iestatiet **Soft Plus** iespēju, lai optimizētu auduma mīkstinātāja izplatību un uzlabotu auduma mīkstumumu. **Soft Plus** iespēja paliek vienmēr ieslēgta.


Ieteicams lietot, izmantojot auduma mīkstinātāju, kā arī tad, kad tīlne ir pilna un veļa ir ļoti netīra.



Šī iespēja nedaudz pagarina programmas ilgumu.

Lai **aktivizētu/deaktivizētu** šo iespēju:

1. Pieskarieties pie **Soft Plus** joslas (**ieslēgts** statuss).
2. Pieskarieties pie **Programmas** joslas, lai atgrieztos programmas kopsavilkuma ekrānā.

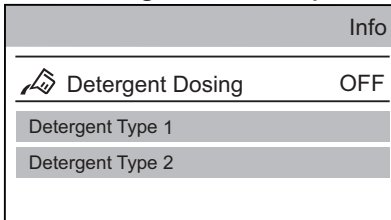
Ja **Soft Plus** iespēja ir aktīva, saīсне  būs pieejama, ja iestatīsiet saderīgu programmu.

14.8 Mazg līdzekļa doz.

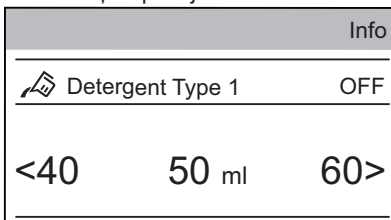
Izmantojot šo iestatījumu, jūs varat ietaupīt vidējo mazgāšanas līdzekļa devu, kas norādīta uz mazgāšanas līdzekļa iepakojuma, jo ierīce ieteiks nepieciešamo mazgāšanas līdzekļa devu jūsu cikliem.

Ir iespējams iestatīt divus mazgāšanas līdzekļa veidus, piem., **Mazg.s līdz. veids 1** ievadītā vērtība var attiekties uz veļas pulveri, savukārt **Mazg.s līdz. veids 2** ievadītā vērtība var attiekties uz šķidro mazgāšanas līdzekli.

1. Pieskarities pie Mazg līdzekļa doz..
2. Pieskarities pie **Mazg.s līdz. veids 1** vai **Mazg.s līdz. veids 2** joslas.



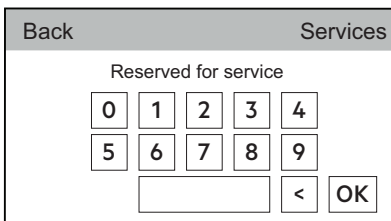
3. Ritiniet joslu pa labi vai pa kreisi, lai iestatītu vidējo mazgāšanas līdzekļa devu mililitros saskaņā ar norādījumiem uz mazgāšanas līdzekļa iepakojuma.



4. Pieskarities pie **Mazg līdzekļa doz.** joslas, lai atgrieztos mašīnas iestatījumu sarakstā, vai pieskarities pie **Programmas** joslas, lai atgrieztos programmas kopsavilkuma ekrānā.

14.9 Servisa izvēle

Šī zona ir paredzēta tikai pilnvarotam servisam.

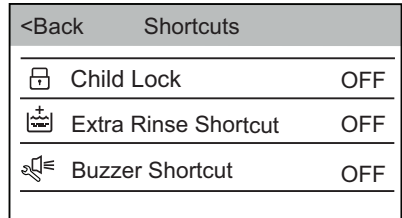


14.10 Saīsnes

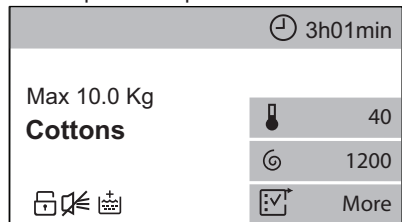
Šis iestatījums ļauj aplūkot nākamajā attēlā redzamās saīsnes kopsavilkuma ekrānā.

Lai aktivizētu saīsnes:

1. Pieskarities pie **Saīsnes** joslas, lai atvērtu pieejamo saišņu sarakstu.



2. Pieskarities pie vēlamās saīsnes/ saišņu joslas, mainot statusu uz **ieslēgts**.
 3. Pieskarities pie **<Atpakaļ**, lai atgrieztos mašīnas iestatījumu sarakstā, un pie **Programmas**, lai atgrieztos kopsavilkuma ekrānā.
- Saīсне parādās apakšā.



Saīсне ir redzama, kad iestatīta attiecīgā iespēja.

14.11 Info par iekārtu/ funkc.

Šeit var atrast īsu vis programmu aprakstu, iespējas un iestatījumus.

Pieskarities pie vēlamā apraksta, piem.,

1. Pieskarities pie **Info par iekārtu/ funkc.** joslas.
2. Pieskarities pie **1. Programmas** joslas.
3. Pieskarities pie **Kokvilna** joslas, un parādīsies attiecīgais apraksts.

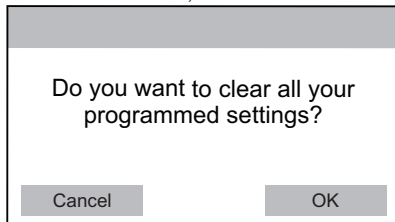
14.12 DEFAULT Sākotnējo iest. Atj.

Sākotnējo iest. Atj. atjauno oriģinālos rūpnīcas iestatījumus.

Lai atjaunotu rūpnīcas iestatījumus:

1. Pieskarities pie **Sākotnējo iest. Atj.** joslas.

Uznirst šāds lodziņš.



2. Pieskarities pie **Labi**, lai atgrieztos pie rūpnīcas iestatījumiem, vai pie **Atcelt**, lai saglabātu pašreizējos iestatījumus.

15. PADOMI UN IETEIKUMI



BRĪDINĀJUMS!

Skatiet sadaļu "Drošība".

15.1 Veļas ielāde

- Sašķirojiet veļu šādi: baltā veļa, krāsainā veļa, sintētika, smalkveļa un vilnas izstrādājumi.
- Ievērojiet uz veļas etiķetēm norādītās mazgāšanas norādes.
- Nemazgājiet kopā baltus un krāsainus apģērbus.
- Daži krāsaini apģērbi var zaudēt krāsu pirmajā mazgāšanas reizē. Ieteicam tos mazgāt atsevišķi dažas pirmās reizes.
- Aizpogājiet spilvendrānas, aiztaisiet rāvējslēdzējus, āķišus un spiedpogas. Sasieniet jostas.
- Iztukšojiet kabatas un atlokiet atloces.
- Izgrieziet uz āru daudzslāņu audumus, vilnu un drēbes ar uzkrāsotām ilustrācijām.
- Iepriekš apstrādājiet grūti iztīrāmus traukus.
- Izmazgājiet nopietnus traukus ar īpašu mazgāšanas līdzekli.
- Rīkojieties uzmanīgi ar aizkariem. Noņemiet āķus vai ielieciet aizkarus mazgāšanas maisā vai spilvendrānā.
- Nemazgājiet apģērbu bez vilēm un apģērbu ar iegriezumiem.

- Izmantojiet speciālo veļas mazgāšanas maisu maziem un/vai smalkiem apģērbiem (piem., krūšturus ar stīpām, jostas, zeķbikses u.c.).
- Īpaši neliels veļas daudzums var radīt līdzsvara problēmas izgriešanas fāzes laikā, kas izraisa pārmērīgas vibrācijas. Ja tas notiek:
 - a. pārtrauciet programmu un atveriet durvis (skatiet sadaļu "Ikdienas lietošana");
 - b. izkārtojiet veļu ar rokām, lai apģērba gabali būtu vienmērīgi izklāti veļas tīpnē;
 - c. piespiediet Sākt/pauze taustiņu. Veļas izgriešanas fāze turpinās.

15.2 Nopietni traupi

Dažiem traukiem ar ūdeni un mazgāšanas līdzekli nepietiks.

Mēs iesakām iepriekš apstrādāt šos traukus pirms drēbju ievietošanas ierīcē.

Jūs varat iegādāties īpašus trauku noņēmējus. Izmantojiet īpašos trauku noņēmējus, kas piemēroti trauka un auduma veidam.

15.3 Mazgāšanas līdzekļi un piedevas

- Lietojiet tikai veļas mazgājamām mašīnām paredzētos mazgāšanas un citus līdzekļus:
 - veļas pulverus visu veidu audumiem;
 - veļas pulverus maigiem audumiem (40 °C maks.) un vilnai;
 - šķidros mazgāšanas līdzekļus, vēlams zemas temperatūras mazgāšanas programmām (60 °C maks.) visa veida audumiem, vai speciālos līdzekļus tikai vilnas audumiem (mazgāšanas līdzekļa dozatora aizbīdnis pagriezts **B** pozīcijā galvenajā mazgāšanas dozatora nodalījumā).
- **Nejauciet kopā dažādus mazgāšanas līdzekļu veidus.**
- Neizmantojiet vienas devas tabletes mazgāšanas līdzekļa dozatorā.
- Lai saudzētu vidi, neizmantojiet vairāk par ieteikto mazgāšanas līdzekļa daudzumu.
- Ievērojiet norādījumus uz mazgāšanas līdzekļu vai citu līdzekļu iepakojuma, nepārsniedzot maksimālo norādīto līmeni (**MAX**).
- Izmantojiet auduma veidam un krāsai, programmas temperatūrai un neitīrības pakāpei ieteiktos mazgāšanas līdzekļus.
- Ja jūsu ierīce nav aprīkota ar mazgāšanas līdzekļa dozatoru ar aizbīdņa mehānismu, ielejiet šķidro mazgāšanas līdzekli dozēšanas bumbiņā (piegādā mazgāšanas līdzekļa ražotājs).

15.4 Ieteikumi vides aizsardzībai

- Iestatiet programmu bez priekšmazgāšanas fāzes, lai mazgātu vidēji netīru veļu.
- Vienmēr ieslēdziet mazgāšanas programmu, kad veļas mašīna ir pilna.
- Iepriekš apstrādājot traipus vai izmantojiet traipu tīrīšanas līdzekli, iestatiet programmu ar zemu temperatūru.
- Lai izmantotu pareizo mazgāšanas līdzekļa daudzumu, noskaidrojiet

ūdens cietību savā mājoklī. Skatiet sadaļu "Ūdens cietība".

15.5 Ūdens cietība

Ja ūdens jūsu rajonā ir ciets vai vidēji ciets, mēs iesakām izmantot veļas mazgājamām mašīnām paredzēto ūdens mīkstināšanas līdzekli. Rajonos, kur ūdens ir mīksts, ūdens mīkstināšanas līdzekli lietot nav nepieciešams.

Lai noskaidrotu ūdens cietības pakāpi savā rajonā, sazinieties ar savu vietējo ūdens piegādes uzņēmumu.

Lietojiet pareizu ūdens mīkstinātāja daudzumu. Ievērojiet instrukcijas, kas norādītas uz produktu iepakojuma.

15.6 Ieteikumi žāvēšanai

Žāvēšanas cikla sagatavošana

- Atgrieziet ūdens krānu.
- Pārbaudiet, vai kanalizācijas caurule ir kārtīgi pievienota. Lai iegūtu papildinformāciju, skatiet sadaļu par uzstādīšanu.
- Skatiet žāvēšanas programmas tabulā informāciju par atļauto maksimālo veļas daudzumu žāvēšanas programmai.

15.7 Veļa, kas nav piemērota žāvēšanai




Neiestatiet žāvēšanas programmu šādiem veļas veidiem:

- Sintētiska auduma aizkariem;
- apģērba gabaliem ar metāla detaļām;
- neilona zeķēm;
- vatētām segām;
- gultas pārklājiem;
- Segām;
- guļammaisiem.
- audumiem, kas satur losjonu, matu laku, nagu lakas nofīršanas šķidrumu vai tam līdzīgu šķidrumu paliekas;
- drēbēm, kurās ir putugumija vai citi līdzīgi materiāli.

15.8 Apģērbu uzlīmes

Žāvējot veļu, ievērojiet arī apģērbu ražotāja uzlīmēs minēto informāciju:

-  = apģērbu drīkst žāvēt žāvētājā;

-  = žāvēšanas ciklam ir augsta temperatūra;
-  = žāvēšanas ciklam ir pazemināta temperatūra;
-  = apģērbu nedrīkst žāvēt žāvētājā.

15.9 Žāvēšanas cikla ilgums

Žāvēšanas cikls ilgums var būt atkarīgs no:

- veļas beigu izgriešanas ātruma;
- sausuma pakāpes;
- veļas veida;
- ievietojamās veļas daudzuma.

15.10 Papildu žāvēšana

Ja veļa pēc žāvēšanas programmas pabeigšanas vēl arvien ir mitra, papildus izvēlieties vēl vienu īslaicīgu žāvēšanas ciklu.



BRĪDINĀJUMS!

Lai izvairītos no veļas saburzišanās un saraušanās, nepāržāvējiet to.

16. KOPŠANA UN TĪRĪŠANA



BRĪDINĀJUMS!

Skatiet sadaļu "Drošība".

16.1 Ārpuses tīrīšana

Tīriet ierīci tikai ar maigām ziepēm un siltu ūdeni. Pilnībā nosusiniet visas virsmas.



UZMANĪBU!

Nelietojiet alkoholu, šķīdinātājus vai ķīmikālijas.



UZMANĪBU!

Nefīriet metāla virsmas ar tīrīšanas līdzekļiem uz hlora bāzes

15.11 Vispārīgi ieteikumi

"Noteiktā žāvēšanas laika" tabulā atrodamā informācija par **vidējiem** žāvēšanas laikiem.

Pieredze ļaus jums izžāvēt veļu labāk. Pierakstiet jau veikto ciklu laiku.

Lai žāvēšanas beigās nepieļautu statisko izlādi:

1. Mazgāšanas ciklā izmantojiet audumu mīkstinātājus.
2. Izmantojiet īpašus audumu mīkstinātājus žāvēšanas tvertnēs.
3. Neielejiet mazgāšanas līdzekli vai mīkstinātāju pirms žāvēšanas cikla.
4. Nežāvējiet kopā raupjus un gludus audumus, lai izvairītos no smalku apģērbu apsvilšanas.
5. Iztukšojiet apģērbu kabatas, īpaši izņemiet kūstošas lietas.

Kad programma beigusies, ātri izņemiet veļu no tilpnēs.

16.2 Atkaļķošana



Ja ūdens jūsu rajonā ir ciets vai vidēji ciets, mēs iesakām izmantot veļas mazgājamām mašīnām paredzēto ūdens atkaļķošanas līdzekli.

Regulāri pārbaudiet veļas tilpni, lai pamanītu katlakmens veidošanos.

Parastie mazgāšanas līdzekļi jau satur ūdens mazgāšanas līdzekļus, taču mēs iesakām laiku pa laikam ieslēgt ciklu ar tukšu veļas tilpni un atkaļķošanas līdzekli.



Vienmēr ievērojiet instrukcijas, kas norādītas uz produktu iepakojuma.

16.3 Apkopes mazgāšana

Atkārtoti un ilgstoši lietojot programmas ar zemu temperatūru, veļas tilpnē un tvertnē var rasties mazgāšanas līdzekļa

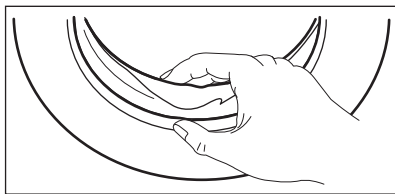
atliekas, pūkas un baktērijas. Tas var izraisīt sliktas smakas un pelējumu.

Lai likvidētu šīs atliekas un sanitārizētu veļas tīlpi, palaidiet apkopes mazgāšanu pēc apmēram 60 cikliem, īpaši, kad ekrānā parādās ziņojums **ļeteicamais tīrīšanas cikls**:

1. Izņemiet veļu no veļas tīlpnes.
2. Palaidiet **Mašīnas tīrīšana** programmu, kā aprakstīts sadaļā "Programmas".

i Ja tīrīšanas programma tiek atlikta, ziņojums turpinās parādīties nākamajās mazgāšanas reizēs, līdz tā tiks palaista.

16.4 Durvju blīvējums



Regulāri pārbaudiet blīvējumu un izņemiet svešķermeņus no iekšējām detaļām.

16.5 Veļas tīlpnes tīrīšana

Regulāri pārbaudiet veļas tīlpi, lai novērstu rūsas veidošanos.

Lai veiktu pilnu tīrīšanu:

1. Izfīriet tīlpi, izmantojot nerūsējošam tēraudam īpaši paredzētiem līdzekļiem.

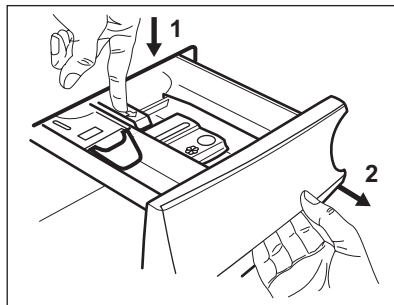
i Vienmēr ievērojiet instrukcijas, kas norādītas uz produktu iepakojuma.

2. Ieslēdziet īsu kokvilnas programmu ar augstu temperatūru, neievietojot veļu un izmantojot nelielu veļas pulvera daudzumu, lai izskatotu visas atliekas.

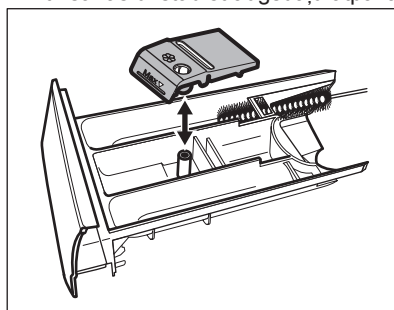
16.6 Mazgāšanas līdzekļa dozatora tīrīšana

Lai to novērstu izkalduša mazgāšanas līdzekļa vai sarecējuša auduma mīkstinātāja un/vai pelējuma veidošanos mazgāšanas līdzekļa dozatorā, laiku pa laikam rīkojieties šādi:

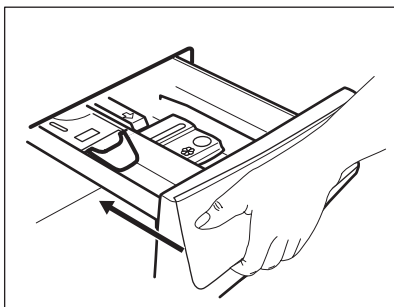
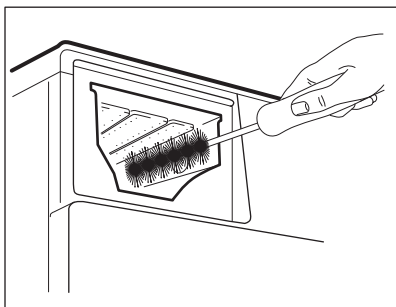
1. Atveriet atvilktni. Piespiediet atduri uz leju, kā tas norādīts attēlā, un izvelciet to.



2. Lai atvieglotu tīrīšanu, noņemiet papildpiedeļu nodaļījuma augšdaļu un izskalojiet to zem tekoša silta ūdens, likvidējot visas uzkrātā mazgāšanas līdzekļa atliekas. Pēc tīrīšanas uzstādiet augšdaļu atpakaļ.



3. Pārbaudiet, vai visas mazgāšanas līdzekļa atliekas tiek izņemtas no padziļinājuma augšējās un apakšējās daļas. Padziļinājuma tīrīšanai izmantojiet nelielu suku.



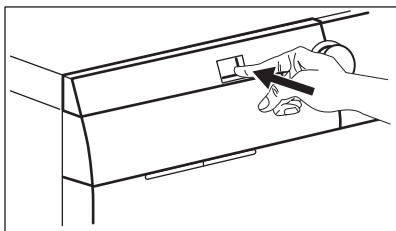
4. Ievietojiet mazgāšanas līdzekļa dozatoru vadotnēs un aizveriet to. Ieslēdziet skalošanas programmu, neievietojot veļu tvertnē.

16.7 Gaisa filtru tīrīšana

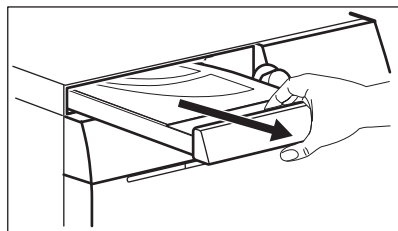
i Gaisa filtrā uzkrājas pūkas. Pūkas parasti rodas, žāvējot drēbes veļas mazgājamā mašīnā ar žāvētāju.

- Katra žāvēšanas cikla beigās parādās ziņojums **Iztīriet primāro gaisa filtru**, lai ziņotu, ka jāiztīra **galvenais gaisa filtrs** (skatiet 1.-5. attēlu). Atskan skaņas signāls.
- Dažkārt var parādīties ziņojums **Iztīriet abus gaisa filtrus**, lai atgādinātu jums, ka jāiztīra abi gaisa filtri: **galvenais gaisa filtrs** un **sekundārais gaisa filtrs** (sekundārā gaisa filtra gadījumā skatiet 6.-8. attēlu). Atskan skaņas signāls.
- Var parādīties arī ziņojums **Pārbaidiet gaisa filtru**, lai rosinātu pārbaudīt, vai filtrs ir pareizi ievietots (skatiet 10. attēlu).

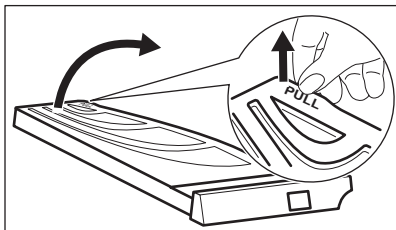
1.



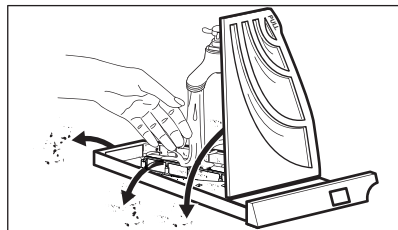
2.



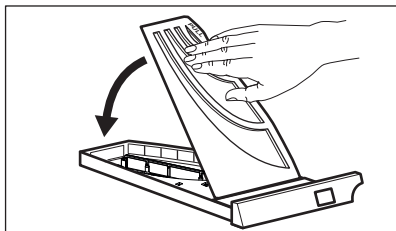
3.



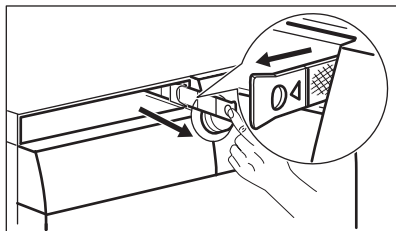
4.



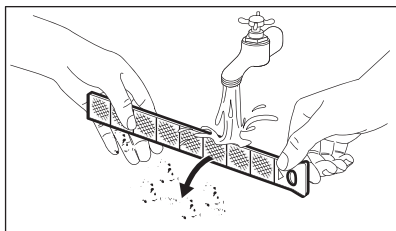
5.



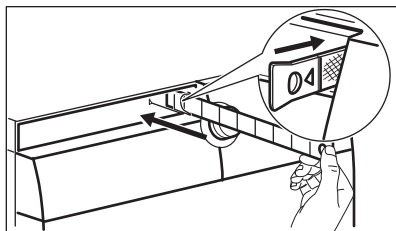
6.



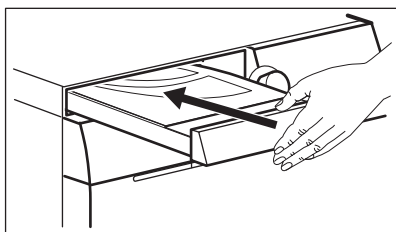
7.



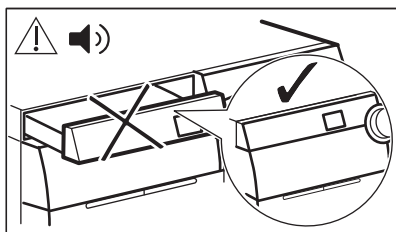
8.



9.



10.



Lai iegūtu vislabāko žāvēšanas rezultātu, regulāri iztīriet gaisa filtrus **ar siltu ūdeni** un pēc tam izslaukiet tos ar dvieli. Aizsērējis gaisa filtrs palielina žāvēšanas laiku un elektroenerģijas patēriņu!



BRĪDINĀJUMS!

Galvenā filtrs dobumu nekas nedrīkst bloķēt.



Ja veļas mazgājamā mašīnā ar žāvētāju tikai mazgājat drēbes, galvenajā gaisa filtrā var uzkrāties mitrums, kas ir normāli.

16.8 Ūdens izsūkņēšanas sūkņa tīršana



BRĪDINĀJUMS!

Atvienojiet kontaktdakšu no kontaktligzdas.



Regulāri pārbaudiet aizplūdes filtru un pārliecinieties, ka tas ir tīrs.

Tīriet sūkni, ja:

- ierīce neizsūknē ūdeni;
- veļas tīlne negriežas;
- no ierīces atskan neparasts troksnis, kuru rada aizsērējis sūkns;

- Parādās ziņojums Pārbaudiet, vai ūdens noplūdes filtrs nav aizsērējis.



BRĪDINĀJUMS!

- Neizņemiet filtru, kamēr ierīce darbojas.
- Neīriet sūkni, ja ūdens ierīcē ir karsts. Nogaidiet, līdz ūdens ir atdzisis.

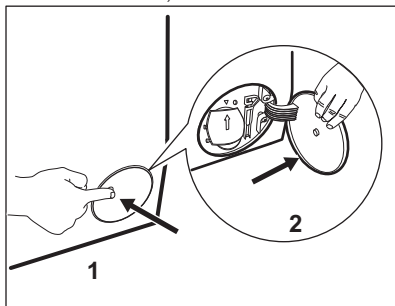


BRĪDINĀJUMS!

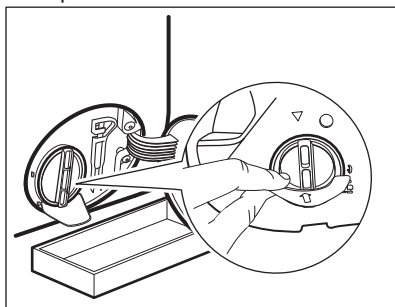
Katru reizi pēc īpašās programmas **CLE** palaišanas pūku likvidēšanai, iztīriet ūdens novadsistēmas filtru.

Lai iztīrītu sūkni, rīkojieties šādi:

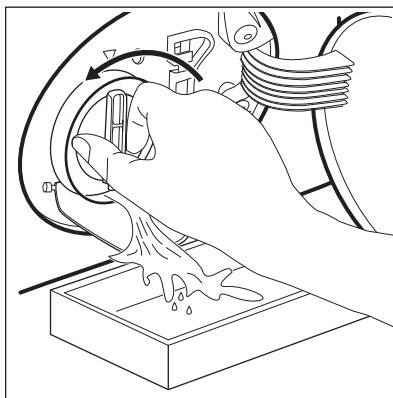
1. Atveriet sūkņa vāku.



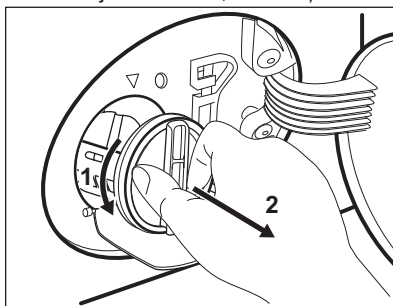
2. Novietojiet zem noplūdes sūkņa atveres piemērotu bļodu, lai tajā satecētu viss izplūstošais ūdens.
3. Atveriet lūku uz leju. Vienmēr turiet pa rokai lupatu, jo, izņemot filtru, var izplūst ūdens.



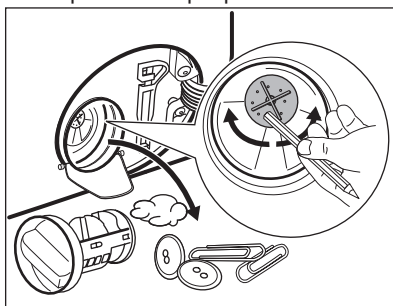
4. Pagrieziet filtru par 180 grādiem pretēji pulksteņa rādītāja virzienam, lai atvērtu to, bet neizņemiet to. Ļaujiet ūdenim izplūst.



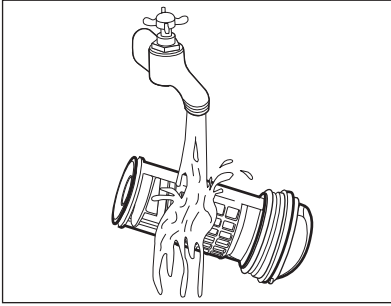
5. Kad trauks ir pilns ar ūdeni, ieskrūvējiet filtru atpakaļ un iztukšojiet trauku.
6. Atkārtojiet 4. un 5. soli, līdz ūdens vairs neizplūst.
7. Pagrieziet filtru pretēji pulksteņa rādītāja virzienam, lai to izņemtu.



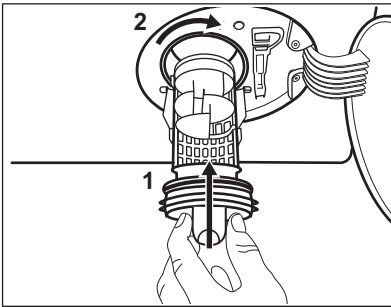
8. Ja nepieciešams, izņemiet pūkas un priekšmetus no filtra atveres.
9. Pārliecinieties, ka sūkņa lāpstīņritenis griežas. Ja tas negriežas, sazinieties ar pilnvaroto apkopes centru.



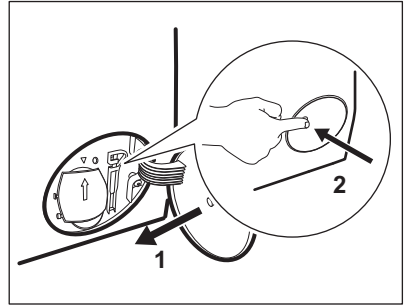
10. Tīriet filtru zem krāna ūdens.



11. Ielieciet filtru atpakaļ īpašajās vadīklās, pagriežot to pulksteņa rādītāja virzienā. Pārlicinieties, ka filtrs pareizi piegriezts, lai novērstu ūdens noplūdes.



12. Aizveriet sūkņa vāku.



Izvadot ūdeni ar šīs ārkārtas ūdens izvadīšanas procedūras palīdzību, noplūdes sistēmu atkal nepieciešams aktivizēt:

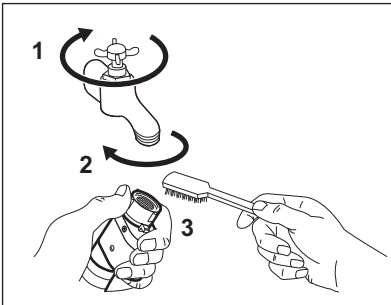
- Ielejiet mazgāšanas līdzekļa dozatora galvenajā nodaļumā 2 litrus ūdens.
- Aktivizējiet programmu, lai izsūknētu ūdeni.

16.9 Ieplūdes šļūtenes filtra un vārsta filtra tīrīšana

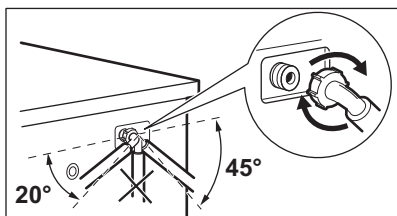
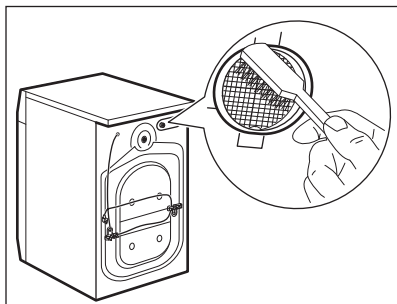
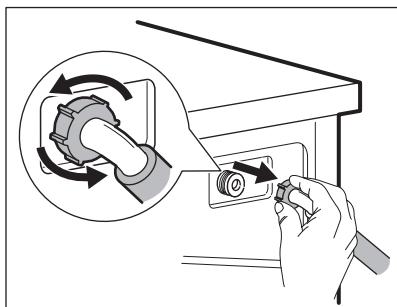
Filtrus var būt nepieciešams tīrīt, ja:

- Ierīce nepiepildās ar ūdeni.
- Ierīces uzpildīšanai ar ūdeni nepieciešams ilgs laiks.
- Taustiņa Sākt/pauze indikators mirgo un displejā redzams atbilstošais brīdinājums. Skatiet sadaļu "Problēmrisināšana".

Lai iztīrītu ūdens ieplūdes filtrus:



- aizgrieziet ūdens krānu;
- noņemiet ūdens ieplūdes šļūteni no ūdens krāna;
- iztīriet ieplūdes šļūtenē esošo filtru ar cietu suku;



- noņemiet iepļūdes šļūteni, kas atrodas ierīces aizmugurē;

- iztīriet vārstā esošo filtru ar cietu suku vai dvieli;

- atkal uzstādi iepļūdes šļūteni; lai nepieļautu noplūdes, pārbaudiet, vai savienotājdetaļas ir cieši pievilktas;
- atgrieziet ūdens krānu.

16.10 Avārijas ūdens izsūkņšana

Ja ierīce neizsūknē ūdeni, veiciet to pašu procedūru, kas aprakstīta rindkopā "Noplūdes filtra tīrīšana". Ja nepieciešams, iztīriet sūkni.

Izvadot ūdeni ar šīs ārkārtas ūdens izvadīšanas procedūras palīdzību, noplūdes sistēmu atkal nepieciešams aktivizēt:

1. Ielejiet mazgāšanas līdzekļa dozatora galvenajā nodalījumā divus litrus ūdens.
2. Aktivizējiet programmu, lai izsūknētu ūdeni.

16.11 Aizsardzība pret sasāšanu

Ja ierīce uzstādīta vietā, kur gaisa temperatūra var sasniegt 0°C vai zemāku temperatūru, izlaidiet atlikušo ūdeni no iepļūdes šļūtenes un izsūknējiet to no sūkņa.

1. Atvienojiet kontaktdakšu no kontaktligzdas.
2. Aizgrieziet ūdens krānu.
3. Ielieciet iepļūdes šļūtenes divus galus konteinerā un ļaujiet ūdenim izplūst no šļūtenes.
4. Iztukšojiet sūkni. Skatiet ārkārtas ūdens izvadīšanas procedūru.
5. Kad sūknis ir tukšs, uzstādi atpakaļ iepļūdes šļūteni.

**BRĪDINĀJUMS!**

Pārliecinieties, ka temperatūra ir augstāka par 5°C un ūdens tek no ūdens krāna pirms atkārtotas ierīces izmantošanas. Ražotājs neatbild par bojājumiem, kas radušies zemas temperatūras rezultātā.

17. PROBLĒMRISINĀŠANA

**BRĪDINĀJUMS!**

Skatiet sadaļu "Drošība".

17.1 Ievads

**BRĪDINĀJUMS!**

Pirms pārbaudes veikšanas atvienojiet ierīci no elektrofikla.


Ierīce neieslēdzas vai apstājas darbības laikā.

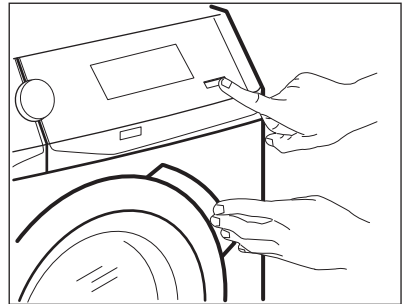
Vispirms mēģiniet atrast problēmas risinājumu (skatiet tabulu "Iespējamās kļūmes"). Ja problēma atkārtojas, sazinieties ar pilnvaroto servisa centru.


Ja rodas nopietnas problēmas, atskan signāls, parādās brīdinājuma ziņojums un Sākt/pauze taustiņš var mīrgot nepārtraukti, piem.:

- **Pārbaudiet, vai ūdens pieplūdes krāns ir atgriezts** - Ierīce kārtīgi nepieplūds ar ūdeni.
- **Pārbaudiet, vai ūdens noplūdes filtrs nav aizsērējis** - Ierīce neizsūknē ūdeni.
- **Pārbaudiet, vai durvis ir pareizi aizvērtas** - Ierīces durvis ir atvērtas vai nav aizvērtas pareizi. Lūdzu, pārbaudiet durvis!



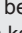

Ja ierīcē ir ievietots par daudz veļas, izņemiet dažus apģērba gabalus no veļas tilpnes un/vai turiet durvis piespiestas, pieskaroties Sākt/pauze taustiņam, līdz indikators  pārstāj mīrgot (skat. attēlu zemāk).



- **Programma turpinās darbību, kad elektrotīkla darbība kļūst stabila** - Strāvas padeve ir nestabila. Pagaidiet, līdz strāvas padeve ir stabila.
 - **Ir konstatēta ūdens noplūde.** - Aktivizējusies ierīce pret ūdens noplūdēm. Atvienojiet ierīci un aizveriet ūdens krānu. Sazinieties ar pilnvaroto servisa centru.
 - **Ieteicamais tīrīšanas cikls** - Palaidiet **Mašīnas tīrīšana** programmu, kā aprakstīts sadaļā "Programmas". Ja tīrīšanas programma tiek atlikta, ziņojums turpinās parādīties nākamajās mazgāšanas reizēs, līdz tā tiks palaista.
-  Ja tīrīšanas programma tiek atlikta, ziņojums turpinās parādīties nākamajās mazgāšanas reizēs, līdz tā tiks palaista.

17.2 Iespējamās kļūmes

Problēma	Iespējamais risinājums
Programma neaktivizējas.	<ul style="list-style-type: none"> • Pārbaudiet, vai kontaktspraudnis pieslēgts kontaktligzdai. • Pārļiecinieties, ka ierīces durvis ir aizvērtas. • Pārļiecinieties, vai nav bojāti drošinātāji drošinātāju blokā. • Pārļiecinieties, ka pieskārtāties Sākt/pauze. • Ja iestatīts atliktais starts, atceliet iestatījumu vai gaidiet laika atskaites beigas. • Izslēdziet Bērnu drošības funkciju, ja tā ir ieslēgta.
Ierīce kārtīgi nepiepildās ar ūdeni.	<ul style="list-style-type: none"> • Pārbaudiet, vai ūdens krāns ir atvērts. • Pārļiecinieties, vai ūdens piegādes spiediens nav pārāk zems. Lai iegūtu šo informāciju, sazinieties ar vietējo ūdens apgādes dienestu. • Pārbaudiet, vai ūdens krāns nav aizsprostots. • Pārbaudiet, vai ūdens noplūdes šļūtene nav salocījusies, bojāta vai saliekta. • Pārļiecinieties, vai ūdens ieplūdes šļūtenes pieslēgums ir pareizs. • Pārbaudiet, vai nav aizsērējis ieplūdes šļūtenes filtrs vai vārsta filtrs. Skatiet sadaļu "Kopšana un tīrīšana".
Ierīce piepildās ar ūdeni un tad uzreiz to izsūknē	<ul style="list-style-type: none"> • Pārļiecinieties, ka izvades šļūtene ir pareizā pozīcijā. Iespējams, šļūtene atrodas pārāk zemu. Skatiet sadaļu "Uzstādīšanas norādes".
Ierīce neizsūknē ūdeni;	<ul style="list-style-type: none"> • Pārbaudiet, vai izlietnes sifons nav aizsērējis. • Pārbaudiet, vai ūdens izplūdes šļūtene nav sagriezusi vai saliekta. • Pārbaudiet, vai ūdens noplūdes filtrs nav aizsērējis. Tīriet filtru, ja nepieciešams. Skatiet sadaļu "Kopšana un tīrīšana". • Pārļiecinieties, vai ūdens noplūdes šļūtenes pieslēgums ir pareizs. • Iestatiet programmu bez ūdens izsūknēšanas fāzes, iestatiet ūdens izsūknēšanas programmu. • Ja izvēlēta iespēja, kuras beigās ūdens netiek izvadīts no veļas tīlņes, iestatiet ūdens izsūknēšanas programmu.
Nedarbojas veļas izgriešanas fāze, vai mazgāšanas cikls noris ilgāk nekā parasti.	<ul style="list-style-type: none"> • Iestatiet izgriešanas programmu. • Pārbaudiet, vai ūdens noplūdes filtrs nav aizsērējis. Tīriet filtru, ja nepieciešams. Skatiet sadaļu "Kopšana un tīrīšana". • Ar rokām izkārtojiet drēbes tīlņē un iedarbiniet izgriešanas fāzi no sākuma. Šī problēma, iespējams, radusies līdzsvara trūkuma dēļ.

Problēma	Iespējamais risinājums
Uz grīdas ir ūdens.	<ul style="list-style-type: none"> • Pārbaudiet, vai ūdens šļūteņu savienotājdetaļas ir cieši pievilktas un nav ūdens noplūdes. • Pārbaudiet, vai ūdens iepļūdes šļūtene vai ūdens izsūkņēšanas šļūtene nav bojātas. • Pārliedzinieties, vai izmantots pareizais mazgāšanas līdzeklis un pareizā daudzumā.
Ierīces durvis nevar atvērt.	<ul style="list-style-type: none"> • Pārliedzinieties, ka ir izvēlēta mazgāšanas programma, kuras beigās ūdens paliek veļas tilpnē. • Pārbaudiet, vai mazgāšanas programma beigusies. • Ja ceļas tilpnē palicis ūdens iestatiet ūdens izsūkņēšanas vai veļas izgriešanas programmu. • Pārliedzinieties, vai ierīce ir pieslēgta barošanai. • Šo problēmu, iespējams, radījis ierīces darbības kļūme. Sazinieties ar pilnvaroto servisa centru. Ja nepieciešams atvērt durvis, rūpīgi izlasiet sadaļu "Durvju atvēršana ārkārtas gadījumā".
Mašīna rada neparastus trokšņus un vibrē.	<ul style="list-style-type: none"> • Pārbaudiet, vai ierīce ir pareizi nolīmeņota. Skatiet sadaļu "Uzstādīšanas norādes". • Pārliedzinieties, ka noņemti visi iesaiņojuma materiāli un/vai izņemtas visas pārvietošanas laikā izmantotās skrūves. Skatiet sadaļu "Uzstādīšanas norādes". • Ielieciet tilpnē vairāk veļas. Veļas var būt par maz.
Programmas darbības ilgums pieaug vai samazinās programmas darbības laikā.	<ul style="list-style-type: none"> • ProSense funkcija var noregulēt programmas darbības ilgumu atbilstoši veļas veidam un daudzumam. Skatiet rindkopu "ProSense veļas daudzuma noteikšana" sadaļā "Lietošana ikdienā".
Mazgāšanas rezultāti nav apmierinoši.	<ul style="list-style-type: none"> • Palieliniet mazgāšanas līdzekļa daudzumu vai izmantojiet citu mazgāšanas līdzekli. • Pirms veļas mazgāšanas izmantojiet īpašus izstrādājumus, lai likvidētu grūti iztīrāmus traipus. • Pārliedzinieties, ka iestatījāt pareizu temperatūru. • Samaziniet veļas daudzumu.
Pārāk daudz putu veļas tilpnē mazgāšanas cikla laikā.	<ul style="list-style-type: none"> • Samaziniet mazgāšanas līdzekļa daudzumu.
Veļas tilpne ir tukša, bet displejs rāda, ka tajā kaut kas ievietots.	<ul style="list-style-type: none"> • Nospiediet Ieslēgt/Izslēgt  taustiņu, lai izslēgtu ierīci, un pēc tam to atkal ieslēdziet, lai iestatītu taras svaru.
Veļas tilpne ir pilna, taču displejā redzams 0,0 kg.	<ul style="list-style-type: none"> • Jūs ievietojāt veļu pirms ierīces aktivizēšanas. Piespiediet Ieslēgt/Izslēgt  taustiņu, lai izslēgtu ierīci. • Izņemiet veļu no tilpnes un veiciet nepieciešamos soļus. (Skatiet sadaļu "Veļas ievietošana")

Problēma	Iespējamais risinājums
Ierīce nežāvē vai žāvē nepareizi.	<ul style="list-style-type: none"> • Atgrieziet ūdens krānu. • Pārbaudiet, vai ūdens noplūdes filtrs nav aizsērējis. • Samaziniet veļas daudzumu. • Pārlicinieties, ka ir iestatīts pareizs cikls. Ja nepieciešams, vēlreiz iestatiet īsu žāvēšanas laiku.
Izmazgātā veļa ir pilna ar dažādās krāsas pūkām.	<p>No iepriekšējā cikla laikā mazgātām drēbēm atdalījušās dažādu krāsu pūkas:</p> <ul style="list-style-type: none"> • Žāvēšanas fāze palīdz likvidēt daļu pūku. • Notīriet drēbes ar atpūkotāju. <p>Ja veļas tilpnē ir pārāk daudz pūku, palaidiet speciālu programmu tās iztīrīšanai (papildu informāciju skatiet sadaļā "Audumu pūkas").</p>

Pēc pārbaudes ieslēdziet ierīci. Programma atsāksies no tās vietas, kur tā tika pārtraukta. Ja problēma atkārtojas, sazinieties ar pilnvaroto servisa centru.

Ja ekrānā redzami citi brīdinājuma kodi. Ieslēdziet un izslēdziet ierīci. Ja problēma atkārtojas, sazinieties ar pilnvaroto servisa centru.

17.3 Apģērbu pūkas

Mazgāšanas un/vai žāvēšanas cikla laikā dažu audumu izstrādājumiem kā, piemēram, sūkliem, vilnas izstrādājumiem, sporta krekliem, veidojas pūkas.

Atdalījušās pūkas var pielipt veļas izstrādājumiem nākamā cikla laikā.

Šī problēma palielinās ar tehniskajiem audumiem.

Lai novērstu pūku veidošanos, iesakām:

- nemazgāt tumšus apģērbus pēc gaišu un krāsainu audumu izstrādājumu (roku dvieļi, vilnas izstrādājumi, sporta krekli) mazgāšanas un žāvēšanas un otrādi;
- šos audumu izstrādājumus žāvēt svaigā gaisā, ja tie tiek mazgāti pirmo reizi;
- iztīrīt aizplūdes filtru.
- Pēc žāvēšanas cikla rūpīgi iztīrīt tukšo veļas tilpni un durvis ar mitru drānu.

Lai likvidētu pūkas veļas tilpnē, iestatiet īpašu programmu:

- Pārlicinieties, ka veļas tilpne ir tukša.
- Iztīriet veļas tilpni, blīvi un durvis ar mitru drānu.
- Piespiediet **ieslēgt/izslēgt** taustiņu uz dažām sekundēm, lai ieslēgtu ierīci.

- Iestatiet programmu **Mašīnas tīrīšana**.
- Pieskarities divreiz **Režīms** taustiņam, lai aktivizētu tikai žāvēšanas funkciju.
- Pieskarities pie **Sākt/pauze** taustiņa, lai ieslēgtu programmu.



Ja ierīce tiek lietota bieži, regulāri veiciet šo programmu.

17.4 Avārijas durvju atvēršana

Elektrības padeves pārtraukuma vai darbības traucējumu gadījumā ierīces durvis paliek bloķētas. Mazgāšanas programma turpinās pēc elektrības padeves atjaunošanas. Ja durvis paliek bloķētas darbības traucējumu gadījumā, tās ir iespējams atvērt, izmantojot avārijas atvēršanas funkciju.

Pirms durvju atvēršanas:



UZMANĪBU!
Var apdedzināties!
Pārlicinieties, vai ūdens temperatūra nav pārāk augsta vai veļa nav karsta. Ja nepieciešams, pagaidiet, līdz tie atdziest.



UZMANĪBU!
Pastāv savainošanās risks! Pārlicinieties, ka veļas tīlne negriežas. Ja nepieciešams, līdz veļas tīlne pārstāj griezties.

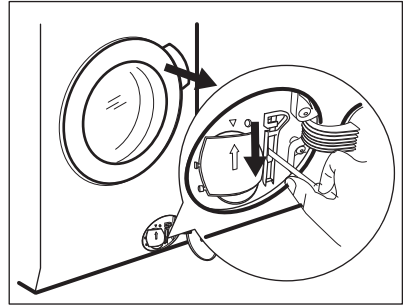


Pārlicinieties, ka ūdens līmenis veļas tīlņē nav pārāk augsts. Ja nepieciešams, veiciet ārkārtas iztukšošanu (skatiet punktu "Ārkārtas iztukšošana" sadaļā "Kopšana un tīrīšana").

Lai atvērtu durvis, rīkojieties šādi:

1. Piespiediet taustiņu leslēgt/Izslēgt, lai izslēgtu ierīci.
2. atvienojiet kontaktdakšu no kontaktligzdas;

3. atveriet filtra vāciņu;
4. divreiz pavelciet avārijas atvēršanas mēlīti uz leju un atveriet ierīces durvis;



5. izņemiet veļu un aizveriet ierīces durvis;
6. aizveriet filtra vāciņu.

18. PATĒRIŅA LIELUMI



Norādītās vērtības ir iegūtas laboratorijas apstākļos atbilstoši standartiem. Datus var mainīt dažādi cēloņi: veļas daudzums un veids un apkārtējās vides temperatūra. Ūdens spiediens, barošanas spriegums un ietilpības ūdens temperatūra arī var ietekmēt mazgāšanas programmas ilgumu.



Tehniskie parametri var tikt mainīti bez iepriekšēja brīdinājuma, lai uzlabotu produkta kvalitāti.



Mazgāšanas programmas laikā ProSense tehnoloģija var mainīt mazgāšanas ilgumu un patēriņa vērtības. Lai iegūtu papildinformāciju, skatiet rīdkopu "ProSense ielādes noteikšana" sadaļā "Lietošana ikdienā".

Programmas	Ielāde (kg)	Enerģijas patēriņš (kWh)	Ūdens patēriņš (litri)	Aptuvenais programmas ilgums (minūtēs)
Kokvilna 60 °C	10	1.82	86	245
Kokvilna Eko Enerģijas taupības programma kokvilnas mazgāšanai pie 60 °C ¹⁾	10	0.90	75	300
Kokvilna 40 °C	10	1.22	86	220

Programmas	Ielāde (kg)	Enerģijas patēriņš (kWh)	Ūdens patēriņš (litri)	Aptuvenais programmas ilgums (minūtēs)
Sintētika 40 °C	4	0.73	53	140
Smalkveļa 40 °C	4	0.62	59	110
Vilnas izstrādājumi / mazgāšana ar rokām 30 °C	1.5	0.29	59	70

1) "Enerģijas taupības programma kokvilnas mazgāšanai" pie 60 °C un ar 10 kg veļas ielādi saskaņā ar Eiropas Direktīvu 92/75EEK ir atsaucies programma datiem, kas minēti enerģijas uzlīmē.

19. TEHNISKIE DATI

Izmērs	Platums / augstums / dziļums / kopējais dziļums	600 mm/ 870 mm/ 630 mm/ 660 mm
Elektrība padeves pieslēgšana	Spriegums	230 V
	Kopējā jauda	2200 W
	Drošinātājs	10 A
	Frekvence	50 Hz
Aizsardzības pakāpe pret cieto daļiņu un mitruma izplatīšanos, kuru nodrošina aizsargapvalks, izņemot gadījumus, kad zemsprieguma ierīcēm nav aizsardzības no mitruma		IPX4
Ūdens padeve 1)		Auksts ūdens
Ūdens padeves spiediens	Minimums	0,5 bāri (0,05 MPa)
	Maksimums	8 bāri (0,8 MPa)
Apkārtējās vides temperatūra	Minimums	5 °C
	Maksimums	35 °C
Maksimālais veļas daudzums	Kokvilna	10 kg
	Sintētika	4 kg
	Vilnas izstrādājumi	1.5 kg
Maks. sausas veļas ielāde	Kokvilna	6 kg
	Sintētika	4 kg
	Vilnas izstrādājumi	1 kg
Izgriešanas ātrums	Maksimums	1600 apgr./min.
Šī ierīce satur hermētiski noslēgtu HFC - R134a/GWP1430 0,14 kg fluorētu gāzi.		

1) Pievienojiet ūdens ieklūdes šļūteni ūdens krānam ar 3/4" vītņi.

20. PIEDERUMI

20.1 Pieejams www.aeg.com/shop vai pie oficiāla izplatītāja




Tikai papildpiederumi, kurus apstiprinājis AEG, nodrošina ierīces drošības standartus. Ja tiks izmantotas neapstiprinātas detaļas, jebkādas prasības būs spēkā neesošas.


20.2 Montāžas plāksņu komplekts

Uzstādot ierīci uz pamatnes, nostipriniet to ar montāžas plāksnēm.

Uzmanīgi izlasiet ar piederumu kopā piegādātas instrukcijas.

21. APSVĒRUMI PAR VIDES AIZSARDZĪBU

Nododiet otrreizējai pārstrādei materiālus ar simbolu . Ievietojiet iepakojuma materiālus atbilstošajos konteineros to otrreizējai pārstrādei. Palīdziet aizsargāt apkārtējo vidi un cilvēku veselību, atkārtoti pārstrādājot elektrisko un elektronisko iekārtu atkritumus.

Neizmetiet ierīces, kas apzīmētas ar šo simbolu , kopā ar mājsaimniecības atkritumiem. Nododiet izstrādājumu vietējā otrreizējās pārstrādes punktā vai sazinieties ar vietējo pašvaldību.

www.aeg.com/shop



157013360-A-512017



AEG