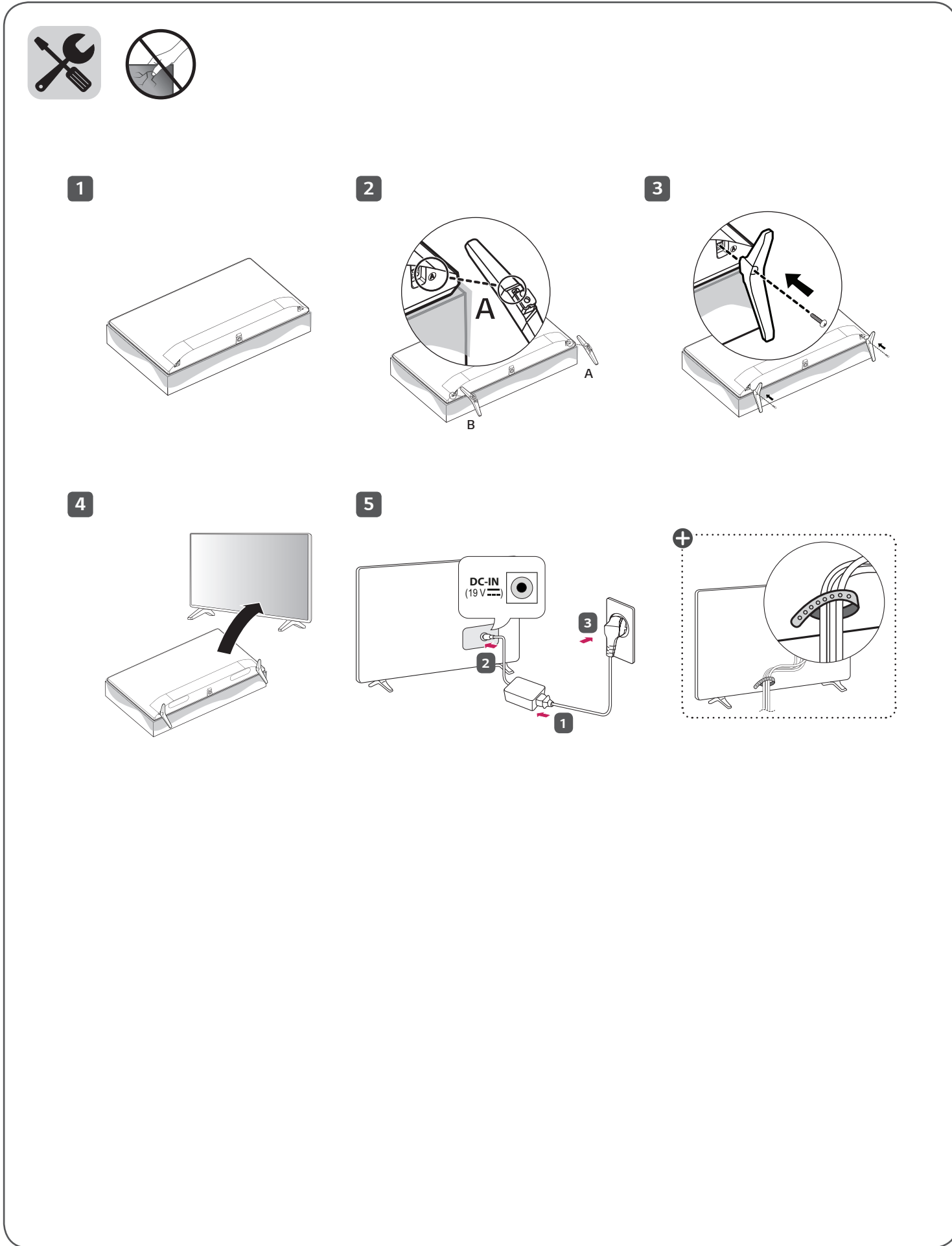


!	English	<ul style="list-style-type: none"> • Read Safety and Reference. • For the power supply and power consumption, refer to the label attached to the product. 	Magyar	<ul style="list-style-type: none"> • Lásd: Biztonsági óvintézkedések. • A tápellátásra és az áramfogyasztásra vonatkozó adatok a készülékre ragasztott címkén találhatóak.
	Deutsch	<ul style="list-style-type: none"> • Bitte lesen Sie Sicherheitshinweise und Referenzen! • Informationen zur Stromversorgung und zum Stromverbrauch sind dem Etikett auf dem Gerät zu entnehmen. 	Polski	<ul style="list-style-type: none"> • Przeczytaj Zasady bezpieczeństwa i informacje dodatkowe. • Dokładne informacje o zasilaniu i zużyciu energii są umieszczone na etykiecie znajdującej się na produkcie.
	Français	<ul style="list-style-type: none"> • Lire le document Sécurité et référence • Reportez-vous à l'étiquette apposée sur le téléviseur pour connaître l'alimentation et la consommation électrique. 	Česky	<ul style="list-style-type: none"> • Přečtěte si část Bezpečnost a reference. • Informace o napájení a příkonu naleznete na štítku připevněném k výrobku.
	Italiano	<ul style="list-style-type: none"> • Consultare la sezione Sicurezza e informazioni di riferimento. • Per l'alimentazione e il consumo di energia, consultare l'etichetta applicata sul prodotto. 	Slovenčina	<ul style="list-style-type: none"> • Prečítajte si časť Bezpečnosť a odkazy. • Informácie o zdroji napájania a spotrebe elektrickej energie nájdete na štítku pripojenom k zariadeniu.
	Español	<ul style="list-style-type: none"> • Leer Seguridad y Referencias. • Para obtener información acerca de la fuente de alimentación y el consumo de energía, consulte la etiqueta del producto. 	Română	<ul style="list-style-type: none"> • Citiți Siguranță și referințe. • Pentru sursa de alimentare și consumul de energie, consultați eticheta atașată pe produs.
	Português	<ul style="list-style-type: none"> • Consulte o manual de Segurança e Referência. • No que respeita à fonte de alimentação e ao consumo de energia, consulte a etiqueta mostrada no produto. 	Български	<ul style="list-style-type: none"> • Прочетете Безопасност и справки. • Направете справка с етикета на продукта за електрозахранването и консумацията на енергия.
	Nederlands	<ul style="list-style-type: none"> • Lees Veiligheid en referentie goed door. • Informatie over de stroomvoorziening en het stroomverbruik vindt u op het label op het product. 	Eesti	<ul style="list-style-type: none"> • Lugege jaotist Ohutus ja viited. • Toiteallika ja energiatarbe kohta saate teavet tootele kinnitatud märgiselt.
	Ελληνικά	<ul style="list-style-type: none"> • Ανάγνωση Ασφάλεια και Αναφορά. • Για πληροφορίες σχετικά με την τροφοδοσία και την κατανάλωση ενέργειας, δείτε την ετικέτα του προϊόντος. 	Lietuvių k.	<ul style="list-style-type: none"> • Perskaitykite Saugumas ir nuorodos. • Informacijos apie maitinimą ir energijos sąnaudas rasite etiketėje ant gaminio.
	Slovenščina	<ul style="list-style-type: none"> • Preberite Varnostne informacije in napotki. • Podatke o napajanju in porabi energije si oglejte na nalepki izdelka. 	Latviešu	<ul style="list-style-type: none"> • Izlasiet Drošībai un uzzīņai. • Informāciju par elektroenerģijas padevi un patēriņu skatiet izstrādājumam pievienotajā etiķetē.
	Hrvatski	<ul style="list-style-type: none"> • Pročitajte Sigurnost i reference. • Informacije o napajanju i potrošnji energije potražite na oznaci koja se nalazi na proizvodu. 	Srpski	<ul style="list-style-type: none"> • Pročitajte Bezbednost i informacije. • Da biste saznali informacije u vezi sa napajanjem i potrošnjom energije, pogledajte oznaku na proizvodu.
Shqip	<ul style="list-style-type: none"> • Lexo Siguria dhe referencat. • Për ushqimin me energji dhe konsumin e energjisë, shih etiketën e ngjitur në produkt. 	Norsk	<ul style="list-style-type: none"> • Les Sikkerhet og referanse. • Hvis du vil ha informasjon om strømforsyning og strømførbruk, kan du se på etiketten som er festet på produktet. 	
Bosanski	<ul style="list-style-type: none"> • Pročitajte Sigurnost i upućivanje. • Informacije o napajanju električnom energijom i potrošnji električne energije možete pronaći na naljepnici koja se nalazi na proizvodu. 	Dansk	<ul style="list-style-type: none"> • Læs Sikkerhed og Reference. • Du kan få oplysninger om strømforsyning og strømførbrog på mærket, der sidder på produktet. 	
Македонски	<ul style="list-style-type: none"> • Прочитајте во Безбедносни информации и референтни материјали. • За напојувањето и потрошувачката на енергија, погледнете ја етикетата која е прикачена на производот. 	Suomi	<ul style="list-style-type: none"> • Lue Turvatoimet ja viittaukset. • Tietoja virtalähteestä ja virrankulutuksesta on laitteeseen kiinnitetyssä tarrassa. 	
Svenska	<ul style="list-style-type: none"> • Läs Säkerhet och referens. • För strömförsörjning och strömförbrukning, se etiketten på produkten. 			

العربية
• قراءة الأمان والرجوع.
• لمعرفة المزيد حول مصدر الإمداد بالطاقة المطلوب ومعايير استهلاك الطاقة، راجع الملصق الموجود على المنتج.

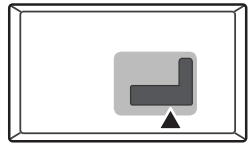
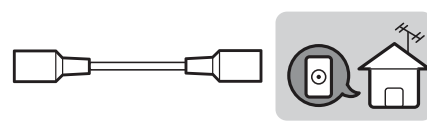


⊕ : Depending on model / Abhängig vom Modell / Selon le modèle / In base al modello / En función del modelo / Dependendo do modelo / Afhankelijk van het model / Ανάλογο με το μοντέλο / Odvisno od modela / Típusfüggő / Zależnie od modelu / Závisí na modelu / V závislosti od modelu / În funcție de model / В зависимости от модели / Sõltub mudelist / Priklausu nuo modelio / Atkarībā no modeļa / U zavisnosti od modela / Ovisno o modelu / Në varësi të modelit / Ovisno o modelu / Во зависност од моделот / Beroende på modell / Afhengig av modell / Afhängigt af modellen / Mallin mukaan / حسب الطراز





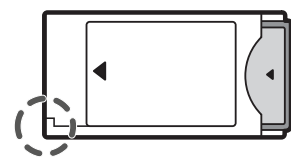
ANTENNA/
CABLE IN



Satellite IN



PCMCIA CARD SLOT



HDMI IN



USB IN



COMPONENT IN



L/MONO AUDIO



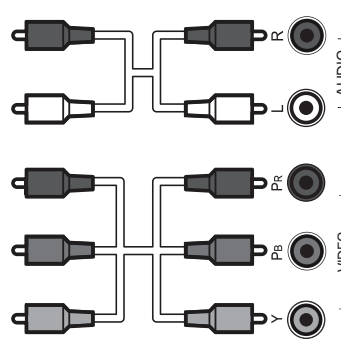
P_r



P_b



VIDEO/Y



AV IN



L/MONO AUDIO R



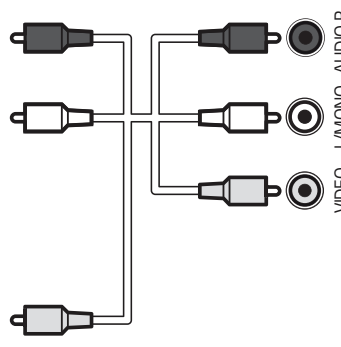
P_r



P_b



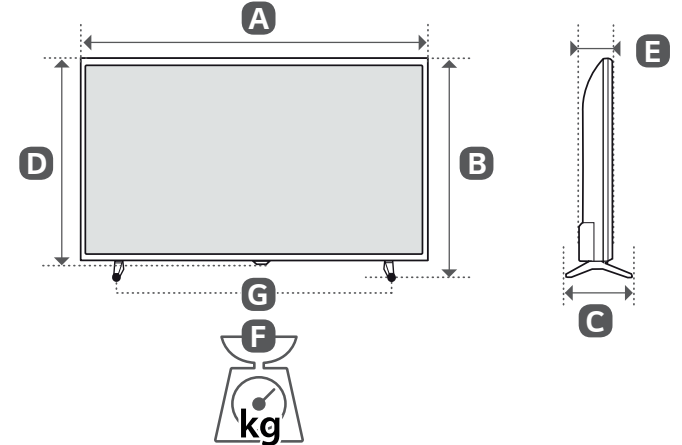
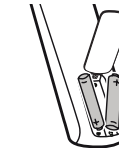
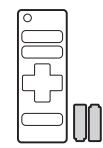
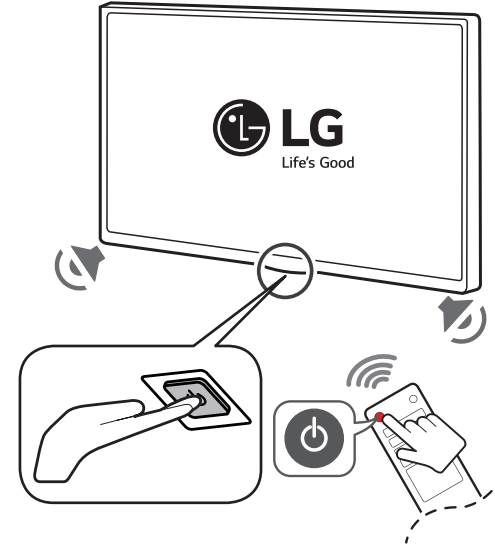
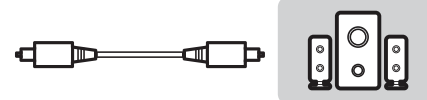
VIDEO



LAN



OPTICAL DIGITAL
AUDIO OUT



	A	B	C	D	E	F	F-G	
	(mm)					(kg)		
32LK510BPLD 32LK519BPLC	739	472	168	441	84	4.90	4.85	
Power requirement	19 V $\overline{\text{---}}$ 2.0 A							



LIETOTĀJA ROKASGRĀMATA

Drošībai un uzziņai

LED televizors*

* LG LED televizors lieto LCD ekrānu ar LED fona apgaismojumu.

Pirms ierīces izmantošanas rūpīgi izlasiet šo rokasgrāmatu un saglabājiet to turpmākai uzziņai.

www.lg.com

Autortiesības © 2018 LG Electronics Inc. Visas tiesības paturētas.

Brīdinājums! Drošības norādījumi



UZMANĪBU!
ELEKTROTRIECIENA RISKS.
NEATVĒRT



UZMANĪBU: LAI SAMAZINĀTU ELEKTROTRIECIENA RISKU, NENOŅĒMIET PĀRSEGU (JEB AIZMUGURI). IEKŠPUSĒ NAV LIETOTĀJA APKALPOJAMU DAĻU. VĒRSIETIES PIE KVALIFICĒTIEM APKOPES DARBINIEKIEM.

 Šis simbols brīdina lietotāju par neizolētu „bīstamu spriegumu” produkta korpusā, kas var būt pietiekami liels, lai radītu elektrotriecienu risku personām.

 Šis simbols brīdina lietotāju par svarīgiem lietošanas un apkopes (servisa) norādījumiem ierīces komplektā iekļautajā literatūrā.

BRĪDINĀJUMS: LAI SAMAZINĀTU UGUNSGRĒKA UN ELEKTROTRIECIENA RISKU, NEPAKĻAUJĒT ŠO IERĪCI LIETUM VAI MITRUMAM.

- LAI IZVAIRĪTOS NO UGUNSGRĒKA RISKA, NEKĀDĀ GADĪJUMĀ IZSTRĀDĀJUMA TUVUMĀ NETURIET SVECES UN CITUS ATKLĀTAS LIESMAS AVOTUS.
 - **Novietojiet televizoru un tālvadības pulti šādās vietās:**
 - Neturiet izstrādājumu tiešos saules staros.
 - Telpā ar augstu mitruma līmeni, piemēram, vannas istabā
 - Siltuma avotu, piemēram, plīts un citu sildierīču, tuvumā.
 - Virtuves letes vai mitrinātāju tuvumā, kur ierīce var tikt pakļauta tvaika vai eļļas iedarbībai.
 - Vietā, kur ierīce ir pakļauta lietus un vēja iedarbībai.
 - Nepieļaujiet šķidrumu nokļūšanu uz izstrādājuma un novietojiet uz tā (piemēram, uz plaukta virs izstrādājuma) ar šķidrumu pildītus priekšmetus, piemēram, vāzes, krūzes u.c.
 - Novietojiet izstrādājumu viegli uzliesmojošu priekšmetu, piemēram, benzīna vai sveču, tuvumā, un nepakļaujiet televizoru tiešai gaisa kondicionēšanas iekārtas iedarbībai.
 - Neuzstādi izstrādājumu vietās, kur ir pārmērīgi daudz putekļu.
- Neievērojot šos nosacījumus, pastāv ugunsgrēka, elektrotriecienu, pašai aizdegšanās/sprādziena, darbības traucējumu vai izstrādājuma deformācijas risks.

• Ventilācija

- Uzstādi televizoru vietā ar atbilstošu ventilāciju. Neuzstādi to ierobežotā telpā, piemēram, grāmatplauktā.
 - Neuzstādi ierīci uz paklāja vai polsterējuma.
 - Kamēr izstrādājums ir pievienots elektrotīklam, nebloķējiet to un neapsedziet ar audumu vai citiem materiāliem.
- Uzmanieties, lai nepieskartos ventilācijas atverēm. Ja televizors darbojas ilgu laiku, ventilācijas atveres var sakarst.
 - Sargiet strāvas vadu no fiziskas vai mehāniskas nepareizas lietošanas — savēršanās, mezgliem, saspiešanas, ievēršanas durvis un samīšanas. Pievērsiet īpašu uzmanību kontaktakšām, sienas kontaktligzdām, kā arī vietai, kur vads iznāk no ierīces.
 - Nepārvietojiet televizoru, kamēr barošanas kabelis ir pievienots elektrotīklam.
 - Neizmantojiet barošanas kabeli, ja tas ir bojāts vai nav cieši pievienots.
 - Atvienojiet barošanas kabeli no elektrotīkla, turot to pie spraudņa. Neraujiet aiz barošanas kabeļa, lai atvienotu televizoru no elektrotīkla.
 - Nepievienojiet pārāk daudz ierīču vienā elektrotīkla kontaktligzdā, jo pastāv aizdegšanās vai elektrotriecienu risks.
- **Ierīces atvienošana no elektrotīkla**
 - Ierīces atvienošanai izmantojiet kontaktakšu. Ārkārtas situācijā kontaktakšai ir jābūt brīvi pieejamai un darba kārtībā.
 - Neļaujiet bērniem rāpties uz televizora vai karāties tajā. Televizors var nogāzties un radīt nopietnas traumas.
- **Āra antenas zemēšana** (var atšķirties atkarībā no valsts):
 - Ja ir uzstādīta āra antena, ievērojiet tālāk norādītos drošības nosacījumus.

Āra antenas sistēma nedrīkst atrasties zem elektroapgādes līnijām vai citām elektriskā apgaismojuma vai spēka ķēdēm, kā arī vietās, kur sistēma var saskarties ar šādām elektroapgādes līnijām vai ķēdēm, jo pastāv nāves vai smaga traumatiska risks. Pārliecinieties, vai antenas sistēma ir iezemēta, lai nodrošinātu aizsardzību pret impulssprieguma viļņiem un ģenerēto statisko izlādi.

ASV Nacionālā elektrotehnikas kodeksa (NEC) 810. sadaļā ir sniegta informācija par masta un atbalsta struktūras pareizu zemēšanu, antenas izlādes bloka pievada zemēšanu, zemējuma konduktoru izmēru, antenas izlādes bloka atrašanās vietu, savienojumu ar zemējuma elektrodiem un prasībām attiecībā pret zemējuma elektrodiem.

Antenas zemējums saskaņā ar Nacionālo elektrotehnikas kodeksu (NEC), ANSI/NFPA 70

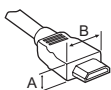
- **Zemējums** (izņemot ierīces, kas nav zemētas)
 - Televizors ar trijzaru zemētu elektrotīkla kontaktdakšu ir jāpievieno trīszaru zemētai elektrotīkla kontaktlīdždai. Lai nepieļautu elektrotriecienu, pārliedzieties, vai ir pievienots zemējuma pievads.
- Nekādā gadījumā nepieskarieties šai iekārtai vai antenai pērķona negaisa laikā. Pastāv elektrotriecienu risks.
- Pārliedzieties, vai barošanas kabelis ir cieši pievienots televizoram un sienas kontaktlīdždai. Pretējā gadījumā pastāv kontaktdakšas un kontaktlīdždas bojājumu rašanās risks un ārkārtas gadījumā — aizdegšanās risks.
- Neievietojiet izstrādājumā metālistiskus vai ugunsnedrošus priekšmetus. Ja izstrādājumā iekļūst svešķermeņi, atvienojiet barošanas kabeli un sazinieties ar klientu apkalpošanas dienestu.
- Nepieskarieties barošanas kabeļam galam, kad tas ir pievienots elektrotīklam. Pastāv elektrotriecienu risks.
- **Tālāk norādītajās situācijās nekavējoties atvienojiet izstrādājumu no elektrotīkla un sazinieties ar klientu apkalpošanas dienestu.**
 - Ierīce ir bojāta.
 - Ja izstrādājumā (piemēram, maiņstrāvas adapteri, barošanas kabeli vai televizora) iekļūst ūdens vai citas vielas.
 - Ja no televizora izdalās dūmu smaka vai citi aromāti
 - Pērķona negaisa laikā vai ja izstrādājums nav ilgu laiku lietots.

Pat ja televizors ir izslēgts ar tālvadības pultī vai pogu, maiņstrāvas barošanas avots joprojām ir pieslēgts ierīcei, ja tā nav atvienota no sienas kontaktlīdždas.
- Neizmantojiet augstsprieguma elektroierīces (piemēram, insektu atbaidīšanas elektroierīci) televizora tuvumā. Tas var izraisīt nepareizu izstrādājuma darbību.
- Nemēģiniet nekādā veidā modificēt šo izstrādājumu bez rakstiskas LG Electronics atļaujas. Pastāv neapūdas aizdegšanās vai elektrotriecienu risks. Ja nepieciešama izstrādājuma apkope vai remonts, sazinieties ar vietējo klientu apkalpošanas dienestu. Nesankcionētas modifīcēšanas rezultātā var tikt anulētas lietotāja tiesības šo izstrādājumu izmantot.
- Izmantojiet tikai LG Electronics apstiprinātas pierīces/pīderumus. Neievērojot šos nosacījums, pastāv aizdegšanās, elektrotriecienu, nepareizas izstrādājuma darbības vai bojājumu risks.
- Nekad neizjauciet maiņstrāvas adapteri vai barošanas vadu. Tas var izraisīt ugunsgrēku vai elektriskās strāvas triecienu.

- Rīkojieties ar adapteri uzmanīgi, lai nepieļautu tā nometānu un nepaļautu to triecienu. Iedarbība uz adapteri var izraisīt tā bojājumus.
- Lai samazinātu aizdegšanās vai elektrotriecienu risku, nepieskarieties televizoram ar mitrām rokām. Ja barošanas kabeļs atzarojumi ir mitri vai putekļaini, pilnībā nosusiniet kontaktdakšu vai notīriet putekļus.
- **Akumulatori**
 - Glabājiet pīderumus (akumulatoru u.c.) drošā, bērniem nepieejamā vietā.
 - Nepieļaujiet akumulatoru īssavienojuma rašanos, neizjauciet tos un nepieļaujiet to pārkaršānu. Izmetot akumulatorus atkritumos, nededziniet tos. Baterijas nedrīkst turēt pārmērīgā karstumā.
- **Pārvietošana**
 - Pārvietojot izstrādājumu nodrošiniet, lai tas būtu izslēgts, atvienots no elektrotīkla un visi kabeļi būtu atvienoti. Ja televizors ir liels, tā pārvietošanai var būt nepieciešami 2 vai vairāk cilvēki. Nepaļaujiet televizora priekšējo paneli spīdienam un slodzei. Pretējā gadījumā pastāv izstrādājuma bojājumu, aizdegšanās un traumatisma risks.
- Nodrošiniet, lai iepakojuma mitrumu uzsūcošais materiāls vai vinila iepakojums nebūtu pieejams bērniem.
- Nepaļaujiet izstrādājumu slodzei, ko var izraisīt krītoši objekti, un sargiet ekrānu no triecienu.
- Nepieļaujiet spīdiena izdarīšanu uz paneli ar roku vai asu priekšmetu, piemēram, nagiem, pīdspalvu vai zīmuli, un sargiet to no skrāpējumiem. Pastāv ekrāna bojājumu rašanās risks.
- **Tīrīšana**
 - Pirms izstrādājuma tīrīšanas atvienojiet barošanas kabeli un uzmanīgi noslaukiet izstrādājumu ar mīkstu, sausu drānu. Neapsmidziniet televizoru ar ūdeni vai citiem šķīdriem. Nekad nelietojiet stikla tīrītājus, gaisa atsvaidzinātājus, insektīdus, smērvīelas, vasku (auto, rūpnīcisko), abrazīvus līdzekļus, atšķaidītājus, benzīnu, spirtu utt., kas var radīt bojājumus produktam un tā panelim. Neievērojot šos nosacījums, pastāv elektrotriecienu un izstrādājuma bojājumu risks.

Sagatavošanās

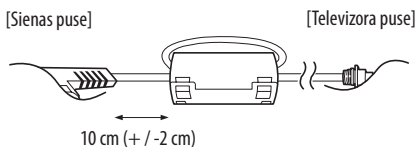
- Ja televizors tiek ieslēgts pirmo reizi pēc tā piegādes no rūpnīcas, televizors inicializēšana var ilgt vairākas minūtes.
- Redzamais attēls var atšķirties no jūsu televizora ekrānā attēlotā.
- Jūsu televizora ekrāna izvēlnes var nedaudz atšķirties no šajā rokasgrāmatā redzamās.
- Pieejamās izvēlnes un opcijas var atšķirties atkarībā no jūsu izmantotā ievades avota vai ierīces modeļa.
- Nākotnē šis televizors var tikt papildināts ar jaunām funkcijām.
- Televizors ir jāpievieno netālu esošai elektrotīkla kontaktligzdai, kas ir viegli pieejama. Dažiem modeļiem nav ieslēgšanas/izslēgšanas pogas, un tos izslēdz, atvienojot barošanas kabeli.
- Ierīces komplektācijā iekļautie piederumi var atšķirties atkarībā no modeļa.
- Atjauninot ierīces funkcijas, šajā rokasgrāmatā norādītās ierīces specifikācijas vai saturs var tikt mainīts bez iepriekšēja brīdinājuma.
- Lai izveidotu optimālu savienojumu, HDMI kabeliem un USB ierīcēm ir nepieciešams ietvars, kura biezums ir mazāks par 10 mm un platums — mazāks par 18 mm. Ja USB kabelis vai USB atmiņas karte neatbilst televizora USB portam, izmantojiet tādu pagarinājuma kabeli, kas atbalsta USB 2.0.



* $A \leq 10$ mm

* $B \leq 18$ mm

- Izmantojiet sertificētu kabeli ar HDMI logotipu.
- Ja neizmantojiet sertificētu HDMI kabeli, ekrānā var nebūt redzams attēls un iespējama savienojuma kļūda. (Ieteicamie HDMI kabelu veidi)
 - Ātrdarbīgs HDMI®/TM kabelis (3 m vai īsāks)
 - Ātrdarbīgs HDMI®/TM kabelis ar Ethernet (3 m vai īsāks)
- Ferīta serdes lietošana (Atkarībā no modeļa)
 - Ferīta serdi var izmantot, lai samazinātu elektromagnētiskos traucējumus barošanas vadā. Aptiniet barošanas vadu ap ferīta serdi vienu reizi.



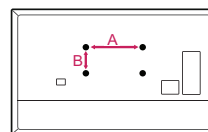
Jāiegādājas atsevišķi

Atsevišķi pirkuma izstrādājumi var tikt mainīti vai pārveidoti bez iepriekšēja brīdinājuma, lai uzlabotu kvalitāti. Lai iegādātos šos piederumus, sazinieties ar izplatītāju. Šīs ierīces ir izmantojamas tikai kopā ar noteiktiem modeļiem.

Modeļa nosaukums vai konstrukcija var mainīties atkarībā no izstrādājuma funkciju jauninājumiem, ražotāja apsvērumiem vai politikas. (Atkarībā no modeļa)

Sienas stiprinājuma kronšteins

Noteikti izmantojiet skrūves un sienas stiprinājuma kronšteinu, kas atbilst VESA standartam. Tālāk redzamajā tabulā ir norādīti sienas stiprinājuma komplektu standarta izmēri.



Modelis	32/43LK51*	49LK51*
VESA (A x B) (mm)	200 x 200	300 x 300
Standarta skrūve	M6	M6
Skrūvju skaits	4	4
Sienas stiprinājuma kronšteins	LSW240B MSW240	OLW480B MSW240

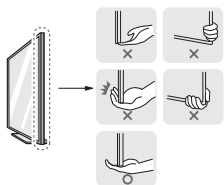
Televizora celšana un pārvietošana

Lai pārvietotu vai paceltu televizoru, izlasiet tālāk minēto informāciju, lai televizoru nesaskrāpētu vai nebojātu un lai pārvietošanu veiktu droši neatkarīgi no televizora veida un izmēriem.

- Televizoru ieteicams pārvietot kastē vai iesaiņojuma materiālā, kurā tas sākotnēji bija ievietots.
- Pirms televizora pārvietošanas vai celšanas atvienojiet strāvas vadu un visus kabelus.
- Turot televizoru, ekrānam ir jābūt vērstam prom no ķermeņa, lai neradītu tā bojājumus.



- Stingri satveriet televizora ietvara augšējo un apakšējo daļu. Televizoru nedrīkst turēt aiz caurspīdīgās daļas, skaļruņa vai skaļruņa restiņu vietas.



- Liela izmēra televizors ir jāpārvieto vismaz 2 personām.
- Ja pārvietojat televizoru nesot, turiet to, kā redzams attēlā.



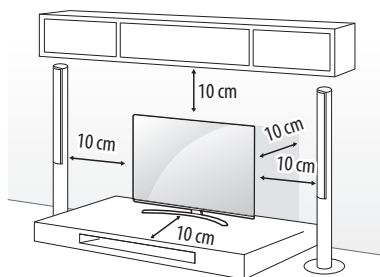
- Pārvadājot televizoru, sargiet to no triecieniem un pārmērīgas vibrācijas.
- Pārvietojot televizoru, turiet to vertikāli. Nekad negrieziet televizoru uz sāniem un nesasveriet to pa kreisi vai pa labi.
- Nelietojiet pārmērīgu spēku, kas var salocīt/ieliekt rāmja korpusu, tādējādi sabojājot ekrānu.
- Rīkojoties ar televizoru, uzmanieties, lai nesabojātu izvīrītās pogas.



- Centieties nepieskarties ekrānam, jo tādā veidā varat radīt tā bojājumus.
- Nepārvietojiet televizoru, turot aiz kabeļu turētājiem, jo tie var salūzt, radot traumas vai sabojājot televizoru.
- Piestiprinot statīvu televizoram, novietojiet ekrānu vērstu lejup uz galda, kas pārklāts ar audumu, vai uz līdzenas virsmas, lai nesaskrāpētu ekrānu.

Uzstādīšana uz galda

- 1 Paceliet un nolieciet televizoru vertikāli uz galda.
 - Atstājiet vismaz 10 cm atstatumu līdz sienai, lai nodrošinātu pareizu ventilāciju.



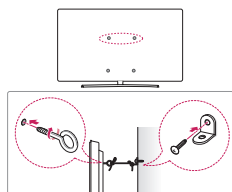
(Atkarībā no modeļa)

- 2 Pievienojiet strāvas vadu sienas kontaktligzdai.



- Saskrūvējot daļas, lai samontētu produktu, neizmantojiet svešas vielas (eļļas, smērvielas utt.). (To darot, varat sabojāt produktu.)
- Ja uzstādāt televizoru uz statņa, ir jānodrošina papildu līdzekļi, lai nepieļautu ierīces apgāšanos. Pretējā gadījumā ierīce var nogāzties, tādējādi radot traumas.
- Lai garantētu izstrādājuma drošu darbību un ilgu darbmūžu, neizmantojiet neapstiprinātus piederumus.
- Garantija neietver neapstiprinātu piederumu lietošanas rezultātā gūtus bojājumus un traumas.
- Pārbaudiet, vai skrūves ir ievietotas pareizi un stingri pievilktas. (Ja tās nav pienācīgi nostiprinātas, televizors pēc uzstādīšanas var atgāzties uz priekšu.) Nelietojiet pārāk daudz spēka, pievelkot skrūves; pretējā gadījumā skrūve var tikt bojāta un netikt pareizi pievilktas.

Televizora piestiprināšana pie sienas

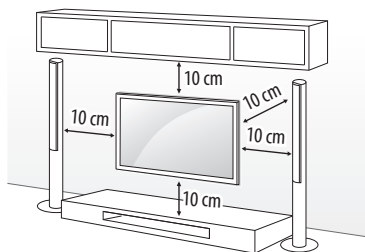


(Atkarībā no modeļa)

- 1 Ievietojiet un pievelciet cilpskrūves vai televizora kronšteinus un skrūves televizora aizmugurējā daļā.
 - Ja cilpskrūvju vietā ir ievietotas bultskrūves, vispirms izņemiet skrūves.
- 2 Piestipriniet sienas kronšteinus pie sienas ar skrūvēm. Salāgojiet sienas kronšteina novietojumu ar cilpskrūvēm uz televizora aizmugurējās daļas.
- 3 Ar izturīgu virvi stingri savienojiet cilpskrūves un sienas kronšteinus. Nodrošiniet, lai tiktu saglabāts virves horizontāls stāvoklis pret plakano virsmu.
 - Izmantojiet paaugstinājumu vai skapi, kas ir pietiekami izturīgs un liels, lai droši atbalstītu televizoru.
 - Kronšteini, bultskrūves un virves komplektā nav iekļautas. Papildu piederumus varat iegādāties pie vietējā izplatītāja.

Uzstādīšana pie sienas

Uzmanīgi pievienojiet sienas stiprinājuma kronšteinu (papildu piederums) pie televizora aizmugurējās daļas un uzstādiet sienas stiprinājuma kronšteinu pie stingras sienas, kas ir perpendikulāra grīdai. Lai pievienotu televizoru pie citiem būvmateriāliem, lūdzu, sazinieties ar kvalificētu speciālistu. LG iesaka stiprināšanu pie sienas veikt kvalificētam uzstādīšanas profesionālim. Mēs iesakām izmantot LG sienas stiprinājuma kronšteinu. LG sienas turētāja kronšteins ir ērti pārvietojams, kad kabeli ir savienoti. Ja neizmantojat LG sienas stiprināšanas kronšteinu, izmantojiet tādu sienas stiprināšanas kronšteinu, kas pienācīgi nostiprina ierīci pie sienas un nodrošina pietiekami daudz vietas ārēju ierīču pievienošanai. Ieteicams savienot visus kabelus pirms fiksētu sienas stiprinājumu uzstādīšanas.

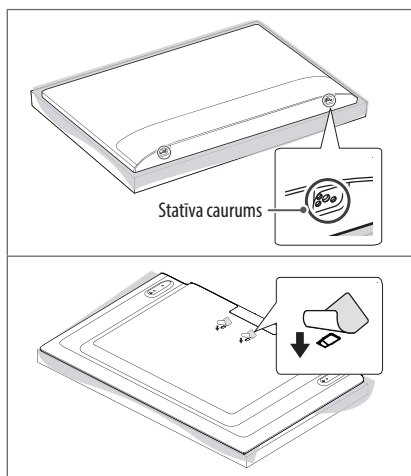


(Atkarībā no modeļa)



- Pirms televizora uzstādīšanas uz sienas stiprinājuma noņemiet statīvu, veicot tā pievienošanas darbības apgriezītā secībā.
- Plašāku informāciju par skrūvēm un sienas kronšteinu skatiet atsevišķu detaļu iegādes nosacījumos.
- Ja plānojat ierīci stiprināt pie sienas, tās aizmugurē pievienojiet VESA standartam atbilstošu stiprinājuma mehānismu (papildu detaļas). Ja ierīce pievienojat sienas stiprinājuma kronšteina komplektu (papildu detaļas), piestipriniet to rūpīgi, lai ierīce nenokristu.
- Uzstādot televizoru pie sienas, nodrošiniet, lai barošanas un signālu kabeli nekarātos televizora aizmugurē.
- Neuzstādiet šo produktu pie sienas, ja tas varētu tikt pakļauts eļļas vai eļļas miglas ietekmei. Tas var sabojāt produktu un izraisīt tā nokrišanu.

- Uzstādot sienas stiprinājuma kronšteinu, iesakām aizlimēt statīva caurumu ar līmlenti, lai pasargātu to no putekļu un kukaiņu iekļūšanas. (Atkarībā no modeļa)



Savienojumi

Pievienojiet televizoram dažādas ārējās ierīces un pārslēdziet ievades signāla režīmus, lai atlasītu ārējo ierīci. Lai uzzinātu vairāk par ārējās ierīces pievienošanu, skatiet katras ierīces komplektācijā iekļauto rokasgrāmatu.

Antena/kabelis

Pievienojiet televizoru antenas ligzdai sienā, izmantojot RF kabeli (75 Ω).

- Lai lietotu vairāk nekā divus televizorus, izmantojiet signāla sadalītāju.
- Ja attēla kvalitāte ir vāja, attēla kvalitātes uzlabošanai uzstādi signāla pastiprinātāju.
- Ja attēla kvalitāte ir vāja un ir pievienota antena, mēģiniet noregulēt antenu pareizā virzienā.
- Antenas kabelis un pārveidotājs komplektā nav iekļauti.

Satelīta televīzijas šķivis

Pievienojiet televizoru satelīta šķivim satelīta ligzdā, izmantojot RF kabeli (75 Ω). (Atkarībā no modeļa)

CI modulis

Skatiet šifrētos (maksas) pakalpojumus digitālās televīzijas režīmā. (Atkarībā no modeļa)

- Pārbaudiet, vai CI modulis PCMCIA kartes slotā ir ievietots pareizā virzienā. Ja modulis ir ievietots nepareizi, tas var izraisīt televizora un PCMCIA kartes slotu bojājumu.
- Ja televizors nerāda nekādu video un audio, kad ir pievienota CI+ CAM ierīce, sazinieties ar virszemes/kabeļa/satelīta pakalpojumu operatoru.

Citi savienojumi

Pievienojiet savu TV ārējām ierīcēm. Lai nodrošinātu labāko attēla un audio kvalitāti, savienojiet ārējo ierīci un televizoru, izmantojot HDMI kabeli. Daži atsevišķi kabeli nav iekļauti komplektācijā.

HDMI

- Atbalstītais HDMI audio formāts (Atkarīgs no modeļa):
Dolby Digital / Dolby Digital Plus (32 kHz / 44,1 kHz / 48 kHz),
PCM (32 kHz / 44,1 kHz / 48 kHz / 96 kHz / 192 kHz)

Adapteris

(Atkarībā no modeļa)



- Pirms televizora kontaktspraudņa pievienošanas sienas kontaktligzdai pārbaudiet, vai televizors ir savienots ar līdzstrāvas adapteri.

Ārējās ierīces

Pievienojamās ārējās ierīces ir šādas: Blu-ray atskaņotājs, HD uztvērējs, DVD atskaņotāji, videomagnetofoni, audio sistēmas, USB atmiņas ierīces, dators, spēļu ierīces un citas ārējās ierīces.

- Ārējās ierīces savienojums var atšķirties atkarībā no modeļa.
- Pievienojiet ārējās ierīces televizoram neatkarīgi no televizora portu secības.
- Ja ierakstāt televīzijas pārraidi, izmantojot Blu-ray/DVD rakstītāju vai videomagnetofonu, pārbaudiet, vai televīzijas signāla ievades kabeli pievienojāt televizoram, izmantojot DVD rakstītāju vai videomagnetofonu. Lai uzzinātu vairāk, skatiet pievienotās ierīces komplektācijā iekļauto rokasgrāmatu.
- Ārējās aparatūras lietošanas norādījumus skatiet tās attiecīgajā rokasgrāmatā.
- Lai pievienotu televizoram spēļu ierīci, izmantojiet spēļu ierīces komplektācijā iekļauto kabeli.
- Datora režīmā var rasties troksņi, ko izraisa izšķirtspēja, vertikālā attēla struktūra, kontrasts vai spilgtums. Ja troksnis neizdū, mainiet datora režīmu uz citu izšķirtspēju, mainiet atsvaidzes intensitāti vai izvēlnē ATTĒLS pielāgojiet spilgtumu un kontrastu, līdz attēls ir skaidrs.
- Datora režīmā atkarībā no grafikas kartes dažādi izšķirtspējas iestatījumi, iespējams, nedarbosies pareizi.
- Izveidojot savienojumu ar bezvadu LAN, ieteicams izmantot CAT 7 kabeli. (Tikai, ja ir nodrošināta LAN pieslēgvietā.)

RS-232C attālā iestatišana

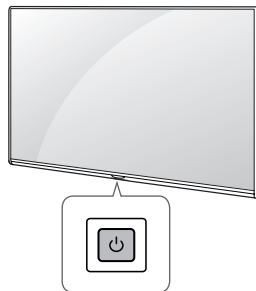
Lai iegūtu informāciju par RS-232C iestatišanu, apmeklējiet tīmekļa vietni www.lg.com. Lejupielādējiet un izlasiet rokasgrāmatu. (Atkarībā no modeļa)



- Pievienojot ārējās ierīces, uzmaniet, lai ierīce nenokrīt vai neapgāžas. Tas var izraisīt traumas vai radīt ierīces bojājumus.
- Pievienojot ārējās ierīces, piemēram, videospēļu konsoles, pārbaudiet, vai savienojuma vadi ir pietiekami gari. Pretējā gadījumā ierīce var apgāzties, tādējādi radot traumas vai ierīces bojājumus.

Pogas izmantošana

Jūs varat vienkārši lietot televizora funkcijas, izmantojot pogu. (Atkarībā no modeļa)



Pamatfunkcijas

	Ieslēgšana (Nospiediet)
	Izslēgšana (Nospiediet un turiet nospiestu)
	Izvēlnes vadība (Nospiediet!)
	Izvēlnes atļaušana (Nospiediet un turiet nospiestu ²)

- 1 Nospiediet pogu, kamēr televizors ir ieslēgts, lai pārvietotos izvēlnē.
- 2 Jūs varat izmantot funkciju, piekļūstot izvēlnes vadībai.

Izvēlnes pielāgošana

Ja televizors ir ieslēgts, nospiediet vienu reizi pogu . Jūs varat regulēt izvēlnes elementus, izmantojot pogu.

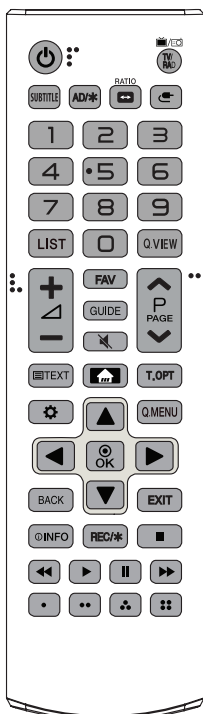
	Izslēdz ierīci.
	Maina ievades avotu.
	Ritinasaglabātās programmas.
	Regulē skaļuma līmeni.

Tālvadības pults izmantošana

Apraksti šajā rokasgrāmatā ir sniegti atbilstoši tālvadības pults pogām. Lūdzu, rūpīgi izlasiet šo rokasgrāmatu un lietojiet televizoru pareizi.

Lai tās nomainītu, atveriet bateriju nodalījuma vāciņu, nomainiet baterijas (1,5 V AAA), ievietojot tās atbilstoši nodalījumā redzamajām polaritātes norādēm ⊕ un ⊖ un aizveriet bateriju nodalījuma vāciņu. Lai izņemtu baterijas, veiciet darbības to ievietošanas darbībām pretējā secībā.

Pavērsiet tālvadības pulti pret televizora tālvadības sensoru.



(Dažas pogas un daži pakalpojumi var netikt nodrošināti atkarībā no modeļa vai reģiona.)

⏻ (Ieslēgšana/izslēgšana) Televizora ieslēgšana un izslēgšana.

TV/RAD Izvēlieties radio, televizora un DTV programmas.

SUBTITLE Atsauc vēlamo subtitru režīmu digitālajā režīmā.

AD/* Tiks ieslēgta audio aprakstu funkcija. (Atkarībā no modeļa)

RATIO Maina attēla izmērus.

I (IEEJA) Maina ievades avotu.

Ciparu pogas Ciparu ievade.

- Nospiežot un turot pogu **□**, piekļūstiet izvēlei **Ātrā Piekļuve**.

LIST Piekļūstiet saglabāto programmu sarakstam.

Q.VIEW Atgriešanās iepriekš skatītajā programmā.

+ / - Regulē skaļuma līmeni.

FAV Piekļuve izlases programmu sarakstam.

GUIDE Parāda programmu ceļvedi.

⏻ (IZSLĒGT SKAŅU) Skaņas izslēgšana.

- Nospiežot un turot pogu **⏻**, piekļūstiet izvēlei **Pieejamība**.

^ P v Ritinasaglabātās programmas.

^ PAGE v Pārejiet uz iepriekšējo vai nākamo ekrānu.

Teleteksta pogas (TEXT, T.OPT) Šīs pogas izmanto teletekstum.

🏠 (SĀKUMS) Piekļuve sākuma izvēlei.

⚙️ (Iestatījumi) Piekļuve galvenajām izvēlēm.

Q.MENU Piekļuve ātrajām izvēlēm.

Navigācijas pogas (uz augšu/uz leju/pa kreisi/pa labi) Ritiniet izvēlnes vai opcijas.

⊙ OK Atlasa izvēlnes vai opcijas un apstiprina ievadīto informāciju.

BACK Ļauj atgriezties iepriekšējā līmenī.

EXIT Aizver ekrāna izvēlnes un atgriežas televizora skatīšanās režīmā.

ⓘ INFO Parāda informāciju par pašreizējo programmu vai ekrānu.

REC/* Sāciet ierakstīt un parādiēt ierakstīšanas izvēlni. (Tikai Time Machine^{Ready} atbalstīts modelis) (Atkarībā no modeļa)

Vadības pogas (⏮, ▶, ⏸, ⏪, ⏩) Vada multivides saturu.

⏪, ⏩, ⏮, ⏭, ⏭, ⏭ Ļauj piekļūt dažu izvēlņu īpašām funkcijām.



- Vienlaikus nelietojiet jaunu un vecu bateriju. Tas var veicināt bateriju pārkaršanu vai iztecēšanu.
- Akumulatora polaritāšu nepareiza savietošana var radīt akumulatora uzliesmojumu vai noplūdi, kas var izraisīt ugunsgrēku, traumu vai apkārtnes piesārņojumu.
- Šī ierīce darbojas ar akumulatoru. Iespējams, jūsu reģionā ir spēkā normatīvās prasības, kas nosaka akumulatoru pareizu izmešanu atkritumos vides apsverumu dēļ. Sazinieties ar vietējām iestādēm, lai iegūtu informāciju par izmešanu atkritumos vai pārstrādi.
- Akumulatoru vai izstrādājuma iekšpusi nedrīkst pakļaut pārmērīgam karstumam, piemēram, saules stariem, ugunij vai tamlīdzīgai iedarbībai.

Iestatījumi

Programmas automātiska iestatīšana

⚙️ (Iestatījumi) → Kanāli → Automātiskā meklēšana.

Automātiski meklē programmas.

- Ja ievadesevades avots nav pareizi pievienots, programmas reģistrāciju, iespējams, nevarēs veikt.
- **Automātiskā meklēšana.** sameklē tikai pašreiz pārraidītās programmas.
- Ja ir ieslēgta funkcija **Sistēmas bloķēšana**, ekrānā tiks parādīts uznirošais logs ar aicinājumu ievadīt paroli.

Attēla režīma izvēle

⚙️ (Iestatījumi) → Attēls → Attēla režīma iestatījumi → Attēla režīms

Izvēlas attēla režīmu, kas optimizēts skatīšanās videi vai programmai.

- **Spilgts** : Palielina kontrastu, spilgtumu un asumu, lai iegūtu spilgtus attēlus.
- **Standarta** : Rāda attēlus standarta kontrasta, spilgtuma un asuma līmeņos.
- **Eco / APS** : [Atkarībā no modeļa]
Enerģijas taupīšanas funkcija maina televizora iestatījumus, lai samazinātu enerģijas patēriņu.
- **Kino / Spēle** : Parāda optimālus filmu un spēļu attēlus, kā arī fotoattēlus (nekustīgus attēlus).
- **Sports** : [Atkarībā no modeļa]
Optimizē videoattēlu augstām un dinamiskām darbībām, akcentējot sākotnējās krāsas, piemēram, balto, zāles krāsu vai debeszilo.

• **ISF Eksperts1 / Eksperts2** : Attēla kvalitātes pielāgošanas izvēle, kas ļauj ekspertiem un entuziastiem baudīt vislabākās televizora skatīšanās iespējas. Šī ir pielāgošanas izvēle, kas paredzēta ISF sertificētiem profesionāļiem attēla pielāgošanā. (ISF logotipu var izmantot tikai ISF sertificētiem televizoriem.)

ISFccc: Imaging Science Foundation sertificēta kalibrēšanas vadība

- Pieejamais attēla režīmu diapazons var mainīties atkarībā no ievades signāla.
- **ISF** Eksperts režīms paredzēts attēla pielāgošanas profesionāļiem, lai vadītu un precīzi pielāgotu konkrētu attēlu. Parastiem attēliem efekti var nebūt tik spilgti.
- ISF funkcija ir pieejama tikai atsevišķos modeļos.
- Mainot **Attēla režīms**, var mainīties **Enerģijas taupīšana** un **Spilgtuma mainīšanās atbilstoši kustībai** iestatījumi, kas var ietekmēt arī enerģijas patēriņu.

Attēla režīma precīza noregulēšana

⚙️ (Iestatījumi) → Attēls → Attēla režīma iestatījumi

Šī funkcija ļauj veikt detalizētu regulēšanu izvēlētajam attēla režīmam.

- **Apgaismojums** : Regulē ekrāna spilgtuma līmeni, pielāgojot aizmugurgaismojumu. Jo vērtība ir tuvāka 100, jo gaišāks ir ekrāns.
- **Kontrasts** : Regulē attēla spilgtu un tumšo zonu kontrastu. Jo vērtība ir tuvāka 100, jo lielāks ir kontrasts.
- **Spilgtums** : Pielāgo vispārējo ekrāna spilgtumu. Jo vērtība ir tuvāka 100, jo gaišāks ir ekrāns.
- **Asums** : Regulē attēla asumu. Jo vērtība ir tuvāka 50, jo asāks un skaidrāks ir attēls.
- **Krāsa** : Maina ekrānā redzamo krāsu toni. Jo vērtība ir tuvāka 100, jo tumšāka ir krāsa.
- **Tonis** : Regulē krāsu balansu starp ekrānā redzamo sarkano un zaļo. Jo tuvāk Sarkans 50, jo sarkanāka būs krāsa. Jo tuvāk Zaļš 50, jo zaļāka būs krāsa.
- **Krāsu t.** : Regulē krāsu temperatūru no aukstas līdz siltai.
- Pielāgošanai pieejamo detalizēto vienumu diapazons var atšķirties atkarībā no ievades signāla vai citiem attēla iestatījumiem.

Papildu kontroles iestatīšana

⚙️ (Iestatījumi) → Attēls → Attēla režīma iestatījumi → Papildu vadīklas / Specializētas vadīklas

Kalibrē ekrānu katram attēla režīmam vai pielāgo attēla iestatījumus īpašam ekrānam.

- **Dinamiskais kontrasts** : Pielāgo kontrastu optimālam līmenim atbilstoši ar attēla spilgtumam.
- **Dinamiskā krāsa** : Pielāgo krāsas, lai attēlam tiktu parādīts dabiskākas krāsas.
- **Iecienītākā krāsa** : Pielāgo ādas, zāles un debess krāsas jūsu personīgajām vēlmēm.
- **Gamma** : Iestata pakāpeniskas pārejas līnijas atbilstoši attēla signāla izvadei attiecībā pret ievades signālu.
- **Krāsu gamma** : Atlasa krāsu diapazonu, ko var attēlot.
- **Krāsu filtrs** : Filtrē īpašu RGB krāsu spektru, lai precīzi iestatītu piesātinājumu un nokrāsas precizitāti.
- **Baltās kr. bal.** : Pielāgo vajadzīgo ekrāna vispārējo toni.

- **Krāsu pārvaldības sistēma** : Šī ir sistēma, ko eksperti izmanto, lai pielāgotu krāsu pārbaudes struktūrai. Iespējams izvēlēties sešu krāsu apgabalu (sarkanās/zaļās/zilās/ciāna/fuksīna/dzeltenās), neietekmējot citas krāsas. Labas kvalitātes attēliem pielāgošana var nesniegt redzamas krāsu izmaiņas.
- Pielāgošanai pieejamo detalizēto vienumu diapazons var atšķirties atkarībā no ievades signāla vai citiem attēla iestatījumiem.

Papildu attēla opciju iestatīšana

⚙️ (Iestatījumi) → Attēls → Attēla režīma iestatījumi → Attēla opcijas

Pielāgo detalizētus attēlu iestatījumus.

- **Trokšņu mazināšana** : Samazina attēla trokšņus.
- **MPEG trokšņa samazināšana** : Samazina trokšņus, kas rodas, veidojot digitālā attēla signālus.
- **Melnās krāsas līm.** : Pielāgo ekrāna spilgtumu un kontrastu, lai tas atbilstu attēla ievades melnās krāsas līmenim, izmantojot ekrāna melnās krāsas intensitāti (melnās krāsas līmeni).
- **Reāls kino** : Optimizē ekrānu filmu skatīšanās vajadzībām.
- **Spilgtuma mainīšanās atbilstoši kustībai** : Automātiski regulē spilgtumu un samazina attēla izplūdumu, balstoties uz attēla datiem, lai mazinātu acu nogurumu.
- Pielāgošanai pieejamo detalizēto vienumu diapazons var atšķirties atkarībā no ievades signāla vai citiem attēla iestatījumiem.

Attēla iestatījumu atiestatīšana






⚙️ (Iestatījumi) → Attēls → Attēla režīma iestatījumi → Attēla atiestatīšana

Atiestata lietotāja pielāgotos attēla iestatījumus. Tiek atiestatīts ikviens attēla režīms. Izvēlieties attēla režīmu, ko vēlaties atiestatīt.

Kā lietot Enerģijas taupīšana

⚙️ (Iestatījumi) → Attēls → Enerģijas taupīšana

Samazina enerģijas patēriņu, pielāgojot maksimālo ekrāna spilgtumu.

- **Automātiski** : [Atkarībā no modeļa]
Televizora sensors nosaka apkārtejo apgaismojumu un automātiski koriģē ekrāna spilgtumu.
- **Izslēgt** : Izslēdz  **Enerģijas taupīšana** funkciju.
- **Minimāla / Vidēja / Maksimāla** : Lieto iepriekš iestatītu  **Enerģijas taupīšana** funkciju.
- **Ekrāna izslēgšana** : Ekrāns tiek izslēgts, un tiek atskaņota tikai skaņa. Lai atkal ieslēgtu ekrānu, nospiediet jebkuru tālvadības pults pogu, izņemot barošanas pogu.
- Atkarībā no iestatījuma  **Enerģijas taupīšana (Automātiski / Maksimāla) Apgaismojums**, iespējams, nevarēs pielāgot. Šādā gadījumā atveriet  **(Iestatījumi) → Attēls →  Enerģijas taupīšana** un atlasiet iestatījumu **Izslēgt** vai **Minimāla**.

Lai lietotu funkciju Acu komforta režīms

⚙️ (Iestatījumi) → Attēls → Papildu iestatījumi → Acu komforta režīms

Ieslēdzot šo funkciju, krāsu temperatūra tiks automātiski pielāgota, lai mazinātu acu saspringumu.

- Ieslēgt : Automātiski pielāgo ekrāna krāsu temperatūru.
- Izslēgt : Izslēdz **Acu komforta režīms**.

Skaņas režīma izvēle

⚙️ (Iestatījumi) → Skaņa → Skaņas režīma iestatījumi → Skaņas režīms

Pielāgo televizora skaņu optimālam līmenim atbilstoši izvēlētajam skaņas režīmam.

- **Standarta** : Optimizē skaņu visu veidu saturam.
- **Skaidra balsis** : Uzlabo televizora skaņas balsis kvalitāti.
- **Mūzika** : [Atkarībā no modeļa] Optimizē skaņu mūzikai.
- **Kino** : Optimizē skaņu filmām.
- **Sports** : [Atkarībā no modeļa] Optimizē skaņu sportam.
- **Spēle** : Optimizē skaņu spēļu spēlēšanai.

Audio balansa pielāgošana

⚙️ (Iestatījumi) → Skaņa → Skaņas režīma iestatījumi → Balanss

Jūs varat regulēt kreisā un labā skaļruņu skaļumu.

Funkcijas Skaņas efekts izmantošana

⚙️ (Iestatījumi) → Skaņa → Skaņas režīma iestatījumi

Lietotājs var atlasīt dažādus skaņas efektus.

- **Virtuālā ieskausana** : Izbaudiet visaptverošu skanējumu ar virtuālu vairākkānālu skaņas efektu.
- **Ekvalaizers** : Vēlamo skaņu varat iestatīt, tieši regulējot ekvalaizeru.
- **Atiestatīšana** : Jūs varat atiestatīt skaņas efektu iestatījumus.
- Pieejams tikai tad, ja **Skaņas režīms** ir iestatīts uz **Standarta**.

Televizora skaļruņa izmantošana

⚙️ (Iestatījumi) → Skaņa → Skaņas izeja → Iekšējais TV skaļrunis

[Atkarībā no modeļa]

Skaņa tiek izvadīta TV skaļrunī.

Ārējā skaļruņa izmantošana

⚙️ (Iestatījumi) → Skaņa → Skaņas izeja → Audio izeja (Optiskā)

[Atkarībā no modeļa]

Skaņa tiek izvadīta skaļruni, kas pievienots optiskajam portam.

- SimpleLink netiek atbalstīts.

Iekšējais TV skaļrunis + Audio izeja (optiskā) lietošana

⚙️ (Iestatījumi) → Skaņa → Skaņas izeja → Iekšējais TV skaļrunis un audio izeja (Optiskā)

[Atkarībā no modeļa]

Audio tiek atskaņots, vienlaicīgi izmantojot televizora iebūvētos skaļrunus un audio ierīci, kas savienota ar digitālās optiskās audio izvades portu.

LG audio ierīces pievienošana un lietošana

⚙️ (Iestatījumi) → Skaņa → Skaņas izeja → LG Skaņas sinhronizācija (Optiskā)

[Atkarībā no modeļa]

Pievienojiet LG audio ierīci ar  logotipu optiskajam digitālās audio izejas portam. Izmantojot LG audio ierīci, var izbaudīt klausīties piesātinātu un jaudīgu skaņu.

Digitālās skaņas izeja izmantošana

⚙️ (Iestatījumi) → Skaņa → Skaņas izeja → Iekšējais TV skaļrunis un audio izeja (Optiskā) → Digitālās skaņas izeja

[Atkarībā no modeļa]

Iestata **Digitālās skaņas izeja**.

Elements	Audio ievade	Digitālā audio izvade
Automātiski	MPEG	PCM
	Dolby Digital	Dolby Digital
	Dolby Digital Plus	Dolby Digital
	HE-AAC	Dolby Digital
PCM	Visi	PCM

- Atbalstītais DTV audio formāts: MPEG, Dolby Digital, Dolby Digital Plus, HE-AAC

Audio un video sinhronizēšana

⚙️ (Iestatījumi) → Skaņa → AV sinhr. pielāgošana

[Atkarībā no modeļa]

Tiesā veidā sinhronizē video un audio signālus, ja tie nesakrīt. Iestatot **AV sinhr. Pielāgošana** uz **leslēgt**, skaņas izvadi (Televizora skaļruņu vai Ārējais skaļrunis) var pielāgot ekrāna attēlam.

- Izvēloties **Bypass**, apraides signāli vai skaņa no ārējām ierīcēm tiek izvadīta bez jebkādas audio aizkaves. Audio var tikt izvadīts pirms video, jo televizoram ir vajadzīgs laiks, lai apstrādātu video ievadi.

SIMPLINK lietošana

[Atkarībā no modeļa]

SIMPLINK ir funkcija, kas izvēlnē SIMPLINK ļauj ērti vadīt un pārvaldīt dažādas multivides ierīces, izmantojot tikai televizora tālvadības pulti.

1 Savienojiet televizora **HDMI IN** ieejas termināli un SIMPLINK ierīces HDMI izvades termināli, izmantojot HDMI kabeli.

- [Atkarībā no modeļa]

Mājas kinozāles ierīcēm ar funkciju SIMPLINK pievienojiet HDMI termināļus, kā norādīts iepriekš, un izmantojiet optisko kabeli, lai pievienotu optisko digitālā audio izvadi no televizora pie SIMPLINK ierīces optiskajai digitālā audio ieejai.

2 Atlasiet **⚙️ (Iestatījumi) → Vispārīgi → SIMPLINK**.

Tiek atvērta izvēlnes SIMPLINK logs.

3 SIMPLINK iestatījumu lokā iestatiet funkciju SIMPLINK funkciju uz **leslēgt**.

4 Konfigurējiet **Automātiskā strāvas padeves sinhronizācija** iestatījumus uz **leslēgt** vai **Izslēgt**.

- Jūs varat arī iestatīt SIMPLINK, izmantojot  (**SĀKUMS**) →

Ievades → **SIMPLINK**. Izvēlnes SIMPLINK logā izvēlieties ierīci, kuru vēlaties vadīt.

- Šī funkcija ir saderīga tikai ar ierīcēm, kurām ir SIMPLINK logotips.
- Lai lietotu funkciju SIMPLINK, jāizmanto ātrdarbīgs HDMI® kabelis (ar pievienotu funkciju CEC (Consumer Electronics Control — sadzīves elektronikas vadība)). Ātrdarbīgajiem HDMI® kabeļiem ir 13. numura tapīņa, kas pievienota informācijas apmaiņai starp ierīcēm.
- Ja pārslēgsit uz citu ievadi, SIMPLINK ierīce pārtrauks darboties.
- Ja tiek lietota arī trešās puses ierīce ar HDMI-CEC funkciju, SIMPLINK ierīce var nedarboties pareizi.
- [Atkarībā no modeļa]

Izvēloties vai demonstrējot multivides failus no ierīces ar mājas kinozāles funkciju, automātiski tiek pievienots **HT skaļrunis (Skaļrunis)**.

Noteikti pievienojiet ar optisko kabeli (var iegādāties atsevišķi), lai lietotu **HT skaļrunis (Skaļrunis)** funkciju.

SIMPLINK funkcijas apraksts

- **Tiešā atskaņošana** : Tūlīt atskaņo multivides ierīces saturu televizorā.
- **Ieriču vadīšana ar televizora tālvadības pulti** : Pārvalda multivides ierīci, izmantojot televizora tālvadības pulti.
- **Strāvas barošana izslēgta** : SIMPLINK iestatījumos iestatot **Automātiskā strāvas padeves sinhronizācija** uz ieslēgt un izslēdzot televizoru, ierīces, kas savienotas ar televizoru, izmantojot SIMPLINK, arī tiks izslēgtas.
- **Strāvas barošana ieslēgta** : Ja SIMPLINK iestatījumos **Automātiskā strāvas padeves sinhronizācija** ir iestatīts uz ieslēgt, ieslēdzot SIMPLINK saistītu ierīci, tiks ieslēgts televizors. (Darbība var mainīties atkarībā no pievienotās ierīces.)
- **Skajrunis** : [Atkarībā no modeļa]
Izvēlieties vai nu mājas kinozāles, vai arī televizora skajruni.

Paroles iestatīšana

⚙ (Iestatījumi) → Drošība → Iestatīt paroli

Iestata vai maina televizora paroli.

- Sākotnējā parole ir '0000'.
- Ja kā valsts ir izvēlēta Francija, parole nav vis '0000', bet gan '1234'.
- Ja kā valsts ir izvēlēta Francija, parole nedrīkst būt '0000'.

Kā lietot Atiestatīt uz sākotnējiem iestatījumiem

⚙ (Iestatījumi) → Vispārīgi → Atiestatīt uz sākotnējiem iestatījumiem

Visa saglabātā informācija tiek izdzēsta, un tiek atiestatīti visi televizora iestatījumi.

Televizors automātiski izslēdzas un ieslēdzas, un visi iestatījumi ir atiestatīti.

- Ja ir iespējota funkcija **Sistēmas bloķēšana**, redzams uznirstošais logs, kurā jāievada parole.
- Neizslēdziet barošanu inicializēšanas laikā.

USB ierīces noņemšana

Izvēlieties pieslēgto USB no **⏏ (SĀKUMS)** → **Ievades** un izvēlieties pogu **Noņemt**, lai atvienotu USB atmiņas ierīci.

Kad redzat paziņojumu, ka USB ierīce ir noņemta, atvienojiet ierīci to no televizora.

- Kad USB ierīce ir izvēlēta noņemšanai, to vairs nevar nolasīt. Noņemiet USB atmiņas ierīci un pēc tam pievienojiet to atkārtoti.

USB atmiņas ierīces izmantošana — brīdinājums

- Ja USB atmiņas ierīce ir iebūvēta automātiskās atpazīšanas programma vai tā izmanto savu draiveri, ierīce var nedarboties.
- Dažas USB atmiņas ierīces var nedarboties vai darboties nepareizi.
- Izmantojiet tikai USB atmiņas ierīces, kas formatētas failu sistēmai Windows FAT32 vai NTFS.
- Ārējiem USB cietajiem diskem ieteicams izmantot ierīces, kuru nominālais spriegums nav mazāks par 5 V un nominālā strāva nav mazāka par 500 mA.
- Ieteicams izmantot 32 GB vai mazākas ietilpības USB atmiņas kartes un 2 TB vai mazākas ietilpības USB cietos diskus.
- Ja USB cietais disks ar elektroenerģijas taupīšanas funkciju nedarbojas pareizi, izslēdziet un ieslēdziet barošanu. Papildinformāciju skatiet USB ārējā cietā diska lietotāja rokasgrāmatā.
- Dati USB atmiņas ierīcē var tikt bojāti, tāpēc dublējiet svarīgos failus citās ierīcēs. Datu uzturēšana ir lietotāja atbildība, un ražotājs nav atbildīgs par datu zudumu.

Fails, ko atbalsta mana multivide

- Maksimālais datu pārsūtīšanas ātrums : 20 Mb/s (megabiti sekundē)
- Atbalstītie ārējo subtitru formāti : *.smi, *.srt, *.sub (MicroDVD, SubViewer1.0/2.0), *.ass, *.ssa, *.txt (TMplayer), *.psb (PowerDivX)

Atbalstītie videoformāti

- Maksimums: 1920 x 1080 pie 30p (tikai Motion JPEG 640 x 480 pie 30p)

Paplašinājums	Kodeks	
.asf, .wmv	Video	MPEG-4 Part2, Xvid, H.264/AVC, VC1(WMV3, WVVC1)
	Audio	WMA Standard, WMA9(Pro), MP3, AAC, AC3
.avi	Video	MPEG-2, MPEG-4 Part2, Xvid, H.264/AVC
	Audio	HE-AAC, LPCM, ADPCM, MPEG-1 Layer I, MPEG-1 Layer II, Dolby Digital, MPEG-1 Layer III (MP3), DTS ¹
.ts, .trp, .tp, .m2ts, .m2ts	Video	H.264/AVC, MPEG-2, H.265/HEVC
	Audio	MPEG-1 Layer I, MPEG-1 Layer II, MPEG-1 Layer III (MP3), Dolby Digital, Dolby Digital Plus, AAC, HE-AAC, DTS ¹
.vob	Video	MPEG-1, MPEG-2
	Audio	Dolby Digital, MPEG-1 Layer I, MPEG-1 Layer II, DVD-LPCM
.mp4, .m4v, .mov	Video	MPEG-2, MPEG-4 Part2, Xvid, H.264/AVC
	Audio	AAC, MPEG-1 Layer III (MP3), DTS ¹
.mkv	Video	MPEG-2, MPEG-4 Part2, Xvid, H.264/AVC
	Audio	HE-AAC, Dolby Digital, MPEG-1 Layer III (MP3), LPCM, DTS ¹
motion JPEG	Video	MJPEG
	Audio	LPCM, ADPCM
.mpg, .mpeg, .mpe	Video	MPEG-1, MPEG-2
	Audio	MPEG-1 Layer I, MPEG-1 Layer II, Dolby Digital, LPCM
.dat	Video	MPEG-1, MPEG-2
	Audio	MP2
.flv	Video	Sorenson H.263, H.264/AVC
	Audio	MP3, AAC, HE-AAC
.3gp	Video	H.264/AVC, MPEG-4 Part2
	Audio	AAC, AMR(NB/WB)

1 Atkarīgs no modeļa

Atbalstīties audio formāti

Faila formāts	Elements	Informācija
MP3	Bitu ātrums	32–320 Kb/s
	Iztveršanas frekvence	16–48 kHz
	Atbalsta	MPEG-1, MPEG-2, Layer2, Layer3
AAC	Bitu ātrums	Brīvs formāts
	Iztveršanas frekvence	8–48 kHz
	Atbalsta	ADIF, ADTS
M4A	Bitu ātrums	Brīvs formāts
	Iztveršanas frekvence	8–48 kHz
	Atbalsta	MPEG-4
WAV	Bitu ātrums	64 Kb/s ~ 1,5 Mb/s
	Iztveršanas frekvence	8–48 kHz
	Atbalsta	LPCM
WMA	Bitu dziļums	8 biti / 16 biti / 24 biti
	Bitu ātrums	128–320 Kb/s
	Iztveršanas frekvence	8–48 kHz
WMA 10 Pro	Atbalsta	WMA7, WMA8, WMA9 Standard
	Bitu ātrums	~768 kb/s
	Kanāls / parauga frekvence	M0 : līdz kanālam 2 pie 48 kHz (Izņemot LBR režīmu), M1 : līdz kanālam 5.1 pie 48 kHz, M2 : līdz kanālam 5.1 pie 96 kHz
OGG	Atbalsta	WMA 10 Pro
	Bitu ātrums	Brīvs formāts
	Iztveršanas frekvence	8–48 kHz
	Atbalsta	OGG Vorbis

Atbalstītie fotoattēlu formāti

Faila formāts	Elements	Izšķirtspēja
jpeg, jpg, jpe	Pieejamais faila tips	SOF0: Pamata SOF1: Paplašinātais secīgums SOF2: Progresīvais
	Fotoattēla izmēri	Minimālais : 64 (P) x 64 (A) Maksimālais (Parasta veida) : 15360 (P) x 8640 (A) Maksimālais (Progresīva veida) : 1920 (P) x 1440 (A)
BMP	Fotoattēla izmēri	Minimālais : 64 (P) x 64 (A) Maksimālais : 9600 (P) x 6400 (A)
PNG	Pieejamais faila tips	Ar rindpārleci, Bez rindpārleces
	Fotoattēla izmēri	Minimālais : 64 (P) x 64 (A) Maksimālais (Ar rindpārleci) : 1200 (P) x 800 (A) Maksimālais (Bez rindpārleces) : 9600 (P) x 6400 (A)

* BMP un PNG formāta failu parādīšana var būt lēnāka nekā JPEG failu parādīšana.

Timekļa rokasgrāmatas skatīšana

Lai iegūtu detalizētu lietotājas rokasgrāmatas informāciju, skatiet vietni www.lg.com.

Problēmu novēršana

Nevar vadīt televizora funkcijas, izmantojot tālvadības pulti.

- Pārbaudiet televizora tālvadības sensoru un mēģiniet vēlreiz.
- Pārbaudiet, vai starp televizoru un tālvadības pulti nav šķēršļu.
- Pārbaudiet, vai baterijas darbojas un ir pareizi ievietotas (⊕ ar ⊕, ⊖ ar ⊖).

Nerāda attēlu, un nav skaņas.

- Pārbaudiet, vai televizors ir ieslēgts.
- Pārbaudiet, vai strāvas vads ir pievienots sienas kontaktligzdai.
- Pārbaudiet, vai sienas kontaktligzda darbojas, pievienojot tai citas ierīces.

Televizors pēkšņi izslēdzas.

- Pārbaudiet strāvas vadības iestatījumus. Strāvas padeve var būt pārtraukta.
- Pārbaudiet, vai laika iestatījumos ir aktivizēta automātiskās izslēgšanas funkcija.
- Ja ieslēgts televizors nesaņem signālu, tas tiks automātiski izslēgts 15 minūtes pēc tam, kad nebūs veikta neviena darbība.

Veidojot savienojumu ar datoru (HDMI), netiek konstatēts signāls.

- Izslēdziet televizoru ar tālvadības pulti.
- Atkal pievienojiet HDMI kabeli.
- Restartējiet datoru, kad televizors ir ieslēgts.

Anormāls displejs

- Ja ierīce pieskaroties šķiet auksta, ieslēdzot tā var isi nomirgot. Tas ir normāla parādība; ar ierīci nekas nav noticis.
- Šis panelis ir uzlabots izstrādājums, kas satur miljoniem pikseļu. Uz paneļa, iespējams, redzēsiet sīkus melnus un/vai spilgtus krāsainus (sarkanus, zilus vai zaļus) punktiņus, kuru lielums ir 1 ppm. Tas nenorāda uz nepareizu darbību un neietekmē ierīces veiktspēju un drošumu. Šāda parādība ir novērojama arī trešo pušu ierīcēm, un uz to neattiecas apmaiņas vai atlīdzības nosacījumi.
- Panelim atkarībā no skatīšanās pozīcijas (no kreisās/labās puses/no augšas/apakšas) var būt atšķirīgs spilgtums un krāsa. Tas rodas paneļa īpatnību dēļ. Tas nav saistīts ar ierīces veiktspēju, un tā nav nepareiza ierīces darbība.
- Ilgstoša nekustīga attēla rādīšana var radīt attēla iedegšanu. Izvairieties no fiksēta attēla rādīšanas televizora ekrānā ilgstošu laika periodu.

Ierīces radītā skaņa

- Krakšķošs troksnis: Krakšķošu troksni, kas dzirdams, skatoties vai izslēdzot televizoru, rada plastmasas termiska saraušanās temperatūras un mitruma ietekmē. Šī skaņa parasti ir novērojama izstrādājumiem, kam nepieciešama termiska deformācija.
- Elektroslēmas/paneļa dūkoņa: Nelielu troksni rada ātras darbības pārslēgs, kas ierīces darbībai nodrošina lielu strāvas apjomu. Dažādām ierīcēm skaņa atšķiras. Dzirdamā skaņa neietekmē šīs ierīces veiktspēju vai drošumu.

Specifikācijas

(Atkarībā no valsts)

Apraides specifikācijas				
	Digitālā TV			Analogā TV
Televīzijas sistēma	DVB-S/S2 ¹ DVB-T/T2 ¹ DVB-C			PAL/SECAM B/G, D/K, I SECAM L
Kanālu pārklājums (Josla)	DVB-S/S2 ¹	DVB-C	DVB-T/T2 ¹	No 46 līdz 862 MHz
	No 950 līdz 2150 MHz	No 46 līdz 890 MHz	VHF III : No 174 līdz 230 MHz UHF IV : No 470 līdz 606 MHz UHF V : No 606 līdz 862 MHz S diapazons II : No 230 līdz 300 MHz S diapazons III : No 300 līdz 470 MHz	
Maksimālais saglabājamo programmu skaits	6000	2000		
Ārējās antenas pilnā pretestība	75 Ω			
CI modulis (P x A x Dz)	100,0 mm x 55,0 mm x 5,0 mm			

1 Tikai modeļi ar DVB-T2/C/S2 atbalstu

Maiņstrāvas/līdzstrāvas adapteris	
32LK51*	43/49LK51*
Ražotājs : Lien Chang Modelis : LCAP45 Ražotājs : APD Modelis : DA-48G19 Ražotājs : Chicony Modelis : A16-048N2A	Ražotājs : Lien Chang Modelis : LCAP40 Ražotājs : APD Modelis : DA-65F19 Ražotājs : Chicony Modelis : A16-065N4A
Ieeja : AC 100 - 240 V ~ 50/60 Hz Izeja : DC 19 V --- 2,53 A	Ieeja : AC 100 - 240 V ~ 50/60 Hz Izeja : DC 19 V --- 3,42 A

Apkārtējās vides apstākļi	
Darba temperatūra	No 0 °C līdz 40 °C
Darba vides mitrums	Mazāk par 80 %
Glabāšanas temperatūra	No -20 °C līdz 60 °C
Glabāšanas mitrums	Mazāk par 85 %

HDMI-DTV atbalstīts režīms

Izšķirtspēja	Horizontālā frekvence (kHz)	Vertikālā frekvence (Hz)
640 x 480	31,46	59,94
	31,50	60,00
720 x 480	31,47	59,94
	31,50	60,00
720 x 576	31,25	50,00
1 280 x 720	37,50	50,00
	45,00	60,00
	44,96	59,94
1 920 x 1 080	28,12	50,00
	33,75	60,00
	33,72	59,94
	56,25	50,00
	67,50	60,00
	67,43	59,94
	27,00	24,00
	26,97	23,97
	33,75	30,00
	33,71	29,97

Informācija par komponento portu savienojumiem

Komponentie porti uz televizora	Y	P _B	P _R
---------------------------------	---	----------------	----------------

DVD atskaņotāja video izejas porti	Y	P _B	P _R
	Y	B-Y	R-Y
	Y	Cb	Cr
	Y	Pb	Pr

Signāls	Komponents
480i / 576i	0
480p / 576p	0
720p / 1 080i	0
1 080p	0 (Tikai 50 Hz / 60 Hz)

HDMI-PC atbalstīts režīms

Datora režīmā lietojiet HDMI IN 1

Izšķirtspēja	Horizontālā frekvence (kHz)	Vertikālā frekvence (Hz)
640 x 350	31,46	70,09
720 x 400	31,46	70,08
640 x 480	31,46	59,94
800 x 600	37,87	60,31
1 024 x 768	48,36	60,00
1 152 x 864	54,34	60,05
1 360 x 768	47,71	60,01
1 280 x 1 024 ¹	63,98	60,02
1 920 x 1 080 ¹	67,50	60,00

1 Izņemot 32LK51*

Atvērtā pirmkoda programmatūras informācija

Lai saņemtu pirmkodu saskaņā ar GPL, LGPL, MPL un citām pirmkoda licencēm, kas ir iekļautas šajā ierīcē, lūdzu, apmeklējiet tīmekļa vietni <http://opensource.lge.com>.

Papildus pirmkodam varat lejupielādēt visus atbilstošos licences nosacījumus, garantijas atrunas un autortiesību paziņojumus.

LG Electronics izsniedz atklāto pirmkodu arī kompaktdiskā, iekasējot par to šāda izplatīšanas veida izmaksām atbilstošu maksu (datu nesēja, tā apstrādes un piegādes izmaksas); lai saņemtu kodu, tas jāpieprasa pa e-pastu opensource@lge.com.

Šis piedāvājums ir spēkā trīs gadus kopš šī produkta pēdējās piegādes.

Šis piedāvājums ir spēkā ikvienam, kurš saņēmis šo informāciju.

Licences

Atbalstītās licences dažādiem modeļiem var atšķirties.



The terms HDMI and HDMI High-Definition Multimedia Interface, and the HDMI Logo are trademarks or registered trademarks of HDMI Licensing Administrator, Inc. in the United States and other countries.

Izgatavots pēc Dolby Laboratories licences. Dolby, Dolby Vision, Dolby Audio, Dolby Atmos un dubltais D ir Dolby Laboratories tirdzniecības zīmes.



LIETOTĀJA ROKASGRĀMATA

ĀRĒJĀS VADĪBAS IERĪCES IESTATĪŠANA

Lūdzu, pirms ierīces lietošanas rūpīgi izlasiet šo rokasgrāmatu un saglabāiet to turpmākai uzziņai.

TAUSTIŅU KODI

- Ne visiem modeļiem ir pieejama šī funkcija.

Kods (Hexa)	Funkcija	Piezīme	Kods (Hexa)	Funkcija	Piezīme
00	CH +, PR +	Tālvadības poga	53	Saraksts	Tālvadības poga
01	CH -, PR -	Tālvadības poga	5B	Iziet	Tālvadības poga
02	Skaļums +	Tālvadības poga	60	PIP(AD)	Tālvadības poga
03	Skaļums -	Tālvadības poga	61	Zils	Tālvadības poga
06	> (Bulttaustiņš / Labais taustiņš)	Tālvadības poga	63	Dzeltens	Tālvadības poga
07	> (Bulttaustiņš / Kreisais taustiņš)	Tālvadības poga	71	Zaļš	Tālvadības poga
08	Barošana	Tālvadības poga	72	Sarkans	Tālvadības poga
09	Izslēgt skaņu	Tālvadības poga	79	Attiecība / Malu attiecība	Tālvadības poga
0B	Ievade	Tālvadības poga	91	AD (Audio apraksts)	Tālvadības poga
0E	SLEEP	Tālvadības poga	7A	Lietotāja ceļvedis	Tālvadības poga
0F	TV, TV/RAD	Tālvadības poga	7C	Vieds / Sākums	Tālvadības poga
10 - 19	* Ciparu taustiņš 0 - 9	Tālvadības poga	7E	SIMPLINK	Tālvadības poga
1A	Ātrais skatījums / Flashback	Tālvadības poga	8E	▶▶ (Pārtīt uz priekšu)	Tālvadības poga
1E	FAV (Izlases kanāls)	Tālvadības poga	8F	◀◀ (Attīt)	Tālvadības poga
20	Text (Teleteksts)	Tālvadības poga	AA	Informācija	Tālvadības poga
21	T. Opt (Teleteksta opcija)	Tālvadības poga	AB	Programmu ceļvedis	Tālvadības poga
28	Atgriezties (ATPAKĀJ)	Tālvadības poga	B0	▶ (Atskaņot)	Tālvadības poga
30	AV (Audio / Video) režīms	Tālvadības poga	B1	■ (Apturēt / Failu saraksts)	Tālvadības poga
39	Slēptie titri/Subtitri	Tālvadības poga	BA	(Sastingt / Lēni atskaņot / Apturēt)	Tālvadības poga
40	^ (Bulttaustiņš / Kursors augšup)	Tālvadības poga	BB	Amerikāņu futbols	Tālvadības poga
41	V (Bulttaustiņš / Kursors lejup)	Tālvadības poga	BD	● (REC)	Tālvadības poga
42	Manas lietojumprogrammas	Tālvadības poga	DC	3D	Tālvadības poga
43	Izvēlne / Iestatījumi	Tālvadības poga	99	AutoKonfig	Tālvadības poga
44	OK / Ievadīt	Tālvadības poga	9F	Lietojumprogramma / *	Tālvadības poga
45	Ātrā izvēlne	Tālvadības poga	9B	TV/PC	Tālvadības poga
4C	Saraksts, - (Tikai ATSC)	Tālvadības poga			

* Taustiņa kods 4C (0x4C) ir pieejams ATSC/ISDB modeļos, kas izmanto galvenos/ pakārtos kanālus. (Dienvidkorejas, Japānas, Ziemeļamerikas, Latīņamerikas modeļi, izņemot Kolumbijas modeļus)

ĀRĒJĀS VADĪBAS IERĪCES IESTATĪŠANA

- Attēlā redzamais var atšķirties no jūsu televizora.

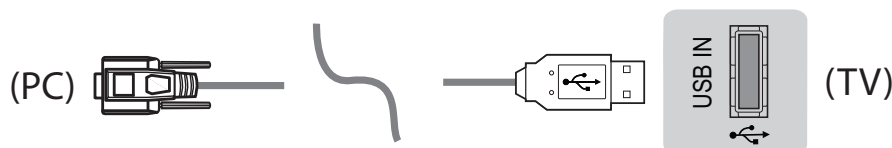
Pievienojiet seriālajam pārveidotājam/RS-232C ieejas spraudnim paredzētu USB ārējai vadības ierīcei (piemēram, datoram vai A/V vadības sistēmai) un vadiet izstrādājuma funkcijas no ārpuses.

Piezīme. Televizora vadības porta tips dažādām modeļu sērijām var atšķirties.

- * Lūdzu, ņemiet vērā, ka ne visi modeļi atbalsta šo savienojuma veidu.
- * Kabelis nav iekļauts komplektā.

Seriālajam pārveidotājam paredzēts USB ar USB kabeli

USB tips



- LGTV atbalsta PL2303 mikroshēmas (piegādātāja ID: 0x0557, izstrādājuma ID: 0x2008) USB, kas paredzēts seriālajam pārveidotājam un kuru ne izgatavo, ne nodrošina uzņēmums LG.
- To var iegādāties datorpreču veikalā, kurā ir pieejami IT profesionāļiem paredzēti piederumi.

RS-232C ar RS232C kabeli

DE9 (D-Sub 9 kontaktu) tips

- Jums ir jāiegādājas RS-232C (DE9, D-Sub 9 kontaktu sievišķais-sievišķais tips), kas paredzēts RS-232C kabelim, lai varētu izveidot savienojumu starp rokasgrāmatā norādīto datoru un televizoru.

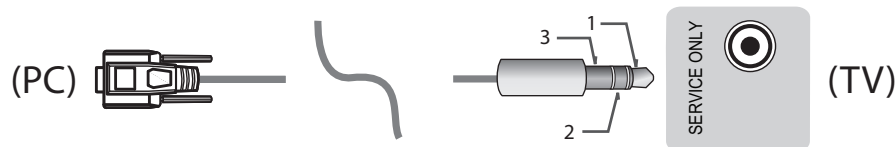


Savienojuma interfeiss var atšķirties no jūsu televizora.

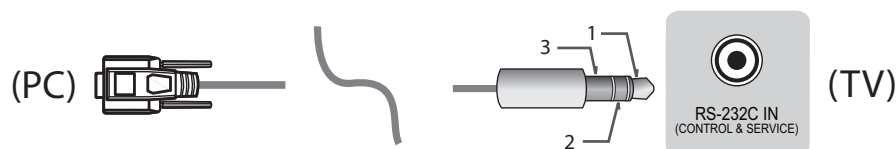
LATVIEŠU

Tālrūņa ligzdas tips

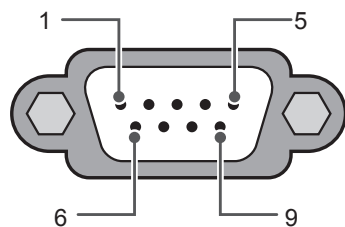
- Jums ir jāiegādājas RS-232 kabelim paredzēta tālrūņa ligzda, lai izveidotu savienojumu starp datoru un televizoru; informācija ir norādīta rokasgrāmatā.
- * Ja izmantojat citus modeļus, savienojiet ar USB portu.
- * Savienojuma interfeiss var atšķirties no jūsu televizora.



- vai



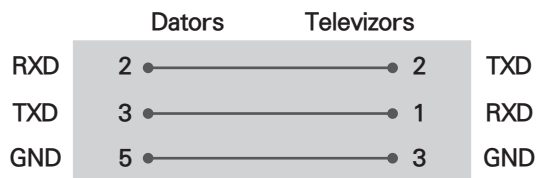
Klienta dators



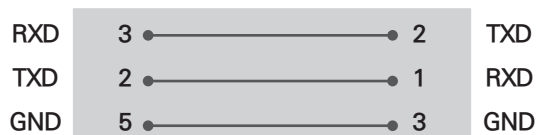
RS-232C (seriālais ports)

RS-232C konfigurācijas

3 vadu konfigurācijas (neatbilst standartam)



OR



D-Sub 9

Tālrūnis

Set ID

Informāciju, kā noskaidrot televizora ID numuru, skatiet sadaļā „Reālo datu kartēšana” lpp. lpp.6

1. Nospiediet **SETTINGS**, lai piekļūtu galvenajām izvēlnēm.
2. Nospiediet navigācijas pogas, lai ritinātu līdz **OPTION**, un nospiediet **OK**.
3. Nospiediet navigācijas pogas, lai ritinātu līdz **SET ID**, un nospiediet **OK**.
4. Ritiniet pa kreisi vai pa labi, lai izvēlētos televizora ID numuru, un izvēlieties **CLOSE**. Pielāgošanas diapazons ir no 1 līdz 99.
5. Kad esat pabeidzis, nospiediet **EXIT**.

* (Atkarīgs no modeļa)

Komunikācijas parametri

- Datu pārraides ātrums : 9600 b/s (UART)
- Datu garums : 8 biti
- Paritāte : Nav
- Stopbits : 1 bits
- Komunikācijas kods : ASCII kods
- Lietojiet krustenisko (reversīvo) kabeli.

Komandu atsauces saraksts

(atkarīgs no modeļa)

	COMMAND1	COMMAND2	DATA (Heksadecimāls)		COM-MAND1	COM-MAND2	DATA (Heksadecimāls)
01. Barošana*	k	a	00 līdz 01	15. Balanss	k	t	00 līdz 64
02. Malu attiecība	k	c	(lpp.7)	16. Krāsu temperatūra	x	u	00 līdz 64
03. Izslēgt skaņu ekrānā	k	d	(lpp.7)	17. ISM metode (Tikai plazmas televizoros)	j	p	(lpp.8)
04. Izslēgt skaņu	k	e	00 līdz 01	18. Ekvalaizers	j	v	(lpp.8)
05. Skaļuma vadība	k	f	00 līdz 64	19. Enerģijas taupīšana	j	q	00 līdz 05
06. Kontrasts	k	g	00 līdz 64	20. Regulēšanas komanda	m	a	(lpp.9)
07. Spilgtums	k	h	00 līdz 64	21. Kanāls (Programma) Pievienot/ Dzēst(Izlaist)	m	b	00 līdz 01
08. Krāsas	k	i	00 līdz 64	22. Taustiņš	m	c	Taustiņu kodi
09. Tonis	k	j	00 līdz 64	23. Aizmugurgaismojuma vadība, paneļa apgaismojuma vadība	m	g	00 līdz 64
10. Asums	k	k	00 līdz 32	24. Ievades izvēle (Galvenā)	x	b	(lpp.11)
11. Displeja izvēle	k	l	00 līdz 01	25. 3D (Tikai 3D modeļos)	x	t	(lpp.11)
12. Tālvadības bloķēšanas režīms	k	m	00 līdz 01	26. Paplašinātais 3D (Tikai 3D modeļos)	x	v	(lpp.11)
13. Diskants	k	r	00 līdz 64	27. Auto Configure (Automātiski konfigurēt)	j	u	(lpp.12)
14. Bass	k	s	00 līdz 64				

* Piezīme. : Multivides atskaņošanas vai ierakstīšanas laikā neviena komanda, izņemot ieslēgšana/izslēgšana (ka) un Taustiņš (mc), netiek izpildīta un uzskatīta par NG.
Ar RS232C kabeli televizors var komunicēt „ka komandu” ieslēgtā vai izslēgtā stāvoklī. Taču, izmantojot USB-seriālā pārveidotāja kabeli, komanda darbojas tikai tad, kad televizors ir ieslēgts.

Pārraidis / uztveršanas protokols

Pārraide

[Command1][Command2][][Set ID][][Data][Cr]

[Command 1] : Televizora pirmā vadības komanda. (j, k, m vai x)

[Command 2] : Televizora otrā vadības komanda.

[Set ID] : Opciju izvēlnē varat pielāgot [Set ID], lai izvēlētos vēlamo monitora ID numuru. Televizora pielāgojumu diapazons ir no 1 līdz 99. Ja [Set ID] vērtība ir 0, var kontrolēt visus pievienotos televizorus.
* [Set ID] izvēlnē ir norādīts ar skaitli decimālajā skaitīšanas sistēmā (no 1 līdz 99) un pārraidis/ uztveršanas protokolā ar skaitli heksadecimālajā skaitīšanas sistēmā (no 0x00 līdz 0x63).

[DATA] : Komandas datu pārraide (heksadecimālā skaitīšanas sistēma). Lai nolasītu komandas stāvkli, pārraidiet datus „FF”.

[Cr] : Rakstzīme - ASCII kods „0x0D”

[] : Atstarpe – ASCII kods „0x20”

OK apliecinājums

[Command2][][Set ID][][OK][Data][x]

* Uztverot pareizus datus, ierīce pāraida signālu ACK (apliecinājums), izmantojot šo formātu. Šajā gadījumā, ja dati ir datu lasīšanas režīmā, tas norāda uz pašreizējā stāvokļa datiem. Ja dati atrodas datu rakstīšanas režīmā, atbildē tiek sniegti datora dati.

Kļūdas apliecinājums

[Command2][][Set ID][][NG][Data][x]

* Uztverot anormālus datus no kļūdainām funkcijām, kā arī komunikācijas kļūdu gadījumā televizors pāraida signālu ACK (apliecinājums), izmantojot šo formātu.

Dati 00: Neatļauts kods

Reālo datu kartēšana (heksadecimālā sistēma → decimālā sistēma)

* Ja [data] ievadāt heksadecimālā formātā, skatiet tālāk norādīto pārveidošanas tabulu.

* Kanāla regulēšanas (ma) komanda izmanto divu baitu heksadecimālo vērtību ([data]), lai izvēlētos kanāla numuru.

00 : Solis 0	32 : Solis 50 (Set ID 50)	FE : Solis 254
01 : Solis 1 (Set ID 1)	33 : Solis 51 (Set ID 51)	FF : Solis 255
...
0A : Solis 10 (Set ID 10)	63 : Solis 99 (Set ID 99)	01 00 : Solis 256
...
0F : Solis 15 (Set ID 15)	C7 : Solis 199	27 0E : Solis 9998
10 : Solis 16 (Set ID 16)	C8 : Solis 200	27 0F : Solis 9999
...

* Komandu darbība var atšķirties atkarībā no modeļa un signāla.

01. Barošana (Command: k a)

- ▶ Lai kontrolētu televizora *ieslēgšanu vai izslēgšanu.

Transmission[k][a][][Set ID][][Data][Cr]

Dati 00 : Barošana 01 : *Barošana ieslēgta izslēgta

Ack [a][][Set ID][][OK/NG][Data][x]

- ▶ Lai parādītu, vai televizors ir ieslēgts vai *izslēgts

Transmission[k][a][][Set ID][][Data][Cr]

Ack [a][][Set ID][][OK][Data][x]

* Līdzīgā veidā, ja citas funkcijas pārraida „FF” datus, izmantojot šo formātu, atgriezeniskā saite ar apliecinājuma datiem parāda katras funkcijas stāvokli.

02. Malu attiecība (Command: k c)
(galvenā attēla izmērs)

- ▶ Lai regulētu ekrāna formātu. (Galvenā attēla formāts)
Ekrāna formātu varat arī regulēt, izmantojot opciju Malu attiecība izvēlnē Q.MENU. vai izvēlnē PICTURE.

Transmission [k][c][][Set ID][][Data][Cr]

Dati 01 : Normāls ekrāns 07 : 14:9
(4:3) (Eiropā, Kolumbijā, Tuvajos
02 : Plats ekrāns Austrumos, Āzijā, izņemot
(16:9) Dienvidkoreju un Japānu)
04 : Tālummaiņa 09 : * Just Scan
05 : Tālummaiņa 2 0B : Pilns platums
(Tikai Latīņamerikā, (Eiropā, Kolumbijā, Tuvajos
izņemot Kolumbiju) Austrumos, Āzijā, izņemot
06 : Iestatīt pēc Dienvidkoreju un Japānu
programmas/ 10 līdz 1F : Kino tālummaiņa
Oriģināls 1 līdz 16

Ack [c][][Set ID][][OK/NG][Data][x]

- * Izmantojot datora ievadi, iespējams izvēlēties ekrāna malu attiecību 16:9 vai 4:3.
- * Režīmā DTV/HDMI/Komponents (augsta izšķirtspēja) ir pieejama funkcija Just Scan.
- * Pilns platekrāna režīms var darboties atšķirīgi atkarībā no modeļa un tā DTV pilnīga, ATV, AV daļēja atbalsta.

03. Ekrāna skaņas izslēgšana (Command: k d)

- ▶ Lai izvēlētos ieslēgt/ izslēgt skaņu.

Transmission [k][d][][Set ID][][Data][Cr]

Dati 00 : Ekrāna skaņa ieslēgta (attēls ieslēgts)
video skaņa ieslēgta
01 : Ekrāna skaņa izslēgta (attēls izslēgts)
10 : Video skaņa izslēgta

Ack [d][][Set ID][][OK/NG][Data][x]

- * Ja ir izslēgta tikai video skaņa, televizors rādīs ekrāna displeju. Bet, ja tiek izslēgta ekrāna skaņa, televizors nerāda ekrāna displeju.

04. Skaņas izslēgšana (Command: k e)

- ▶ Lai kontrolētu skaņas izslēgšanu/ ieslēgšanu. Varat koriģēt skaņas iestatījumus, arī izmantojot tālvadības pults skaņas izslēgšanas/ ieslēgšanas pogu (MUTE).

Transmission [k][e][][Set ID][][Data][Cr]

Dati 00 : Skaņas izslēgšana ieslēgta (skaņa izslēgta)
01 : Skaņas izslēgšana izslēgta (skaņa ieslēgta)

Ack [e][][Set ID][][OK/NG][Data][x]

05. Skaļuma regulēšana (Command: k f)

- ▶ Lai regulētu skaļumu. Skaļumu varat regulēt, arī izmantojot tālvadības pults pogas.

Transmission [k][f][][Set ID][][Data][Cr]

Dati : Min. 00 līdz maks. 64

Ack [f][][Set ID][][OK/NG][Data][x]

06. Kontrasts (Command: k g)

- ▶ Lai regulētu ekrāna kontrastu. Kontrastu varat regulēt arī izvēlnē PICTURE.

Transmission [k][g][][Set ID][][Data][Cr]

Dati : Min. 00 līdz maks. 64

Ack [g][][Set ID][][OK/NG][Data][x]

07. Spilgtums (Command: k h)

- ▶ Lai regulētu ekrāna spilgtumu. Spilgtumu varat regulēt arī izvēlnē PICTURE.

Transmission [k][h][][Set ID][][Data][Cr]

Dati : Min. 00 līdz maks. 64

Ack [h][][Set ID][][OK/NG][Data][x]

08. Krāsa (Command: k i)

- ▶ Lai regulētu ekrāna krāsu. Krāsu varat regulēt arī izvēlnē PICTURE.

Transmission [k][i][][Set ID][][Data][Cr]

Dati : Min. 00 līdz maks. 64

Ack [i][][Set ID][][OK/NG][Data][x]

09. Tonis (Command: k j)

- Lai regulētu ekrāna toni.
Toni varat regulēt arī izvēlnē PICTURE.

Transmission [k][j][][Set ID][][Data][Cr]

Dati : Sarkans 00 līdz zaļš 64

Ack [j][][Set ID][][OK/NG][Data][x]

10. Asums (Command: k k)

- Lai regulētu ekrāna asumu.
Asumu varat regulēt arī izvēlnē PICTURE.

Transmission [k][k][][Set ID][][Data][Cr]

Dati : Min. 00 līdz maks. 32

Ack [k][][Set ID][][OK/NG][Data][x]

11. Ekrāna displeja izvēle (Command: k l)

- Lai ieslēgtu vai izslēgtu ekrāna displeju, izmantojot tālvadības pultī.

Transmission [k][l][][Set ID][][Data][Cr]

Dati 00 : Displejs izslēgts 01 : Displejs ieslēgts

Ack [l][][Set ID][][OK/NG][Data][x]

12. Tālvadības pults bloķēšanas režīms (Command: k m)

- Lai bloķētu televizora tālvadības pultī un priekšējā paneļa vadības elementus.

Transmission [k][m][][Set ID][][Data][Cr]

Dati 00 : Bloķēšana izslēgta 01 : Bloķēšana ieslēgta

Ack [m][][Set ID][][OK/NG][Data][x]

- * Ja neizmantojat tālvadības pultī, izmantojiet šo režīmu.
Ja tiek izslēgta un ieslēgta barošana (atvienojiet un pēc 20–30 sekundēm pievienojiet), ārējās vadības pults tiek atbloķēta.

- * Gaidīšanas režīmā (DC izslēdz taimeris vai komanda „ka”, „mc”) un situācijā, kad ir ieslēgta taustiņu bloķēšana, televizoru nevar ieslēgt ar infrasarkanā savienojuma un lokālo ieslēgšanas taustiņu.

13. Diskants (Command: k r)

- Lai regulētu diskantu.
To varat regulēt arī izvēlnē AUDIO.

Transmission [k][r][][Set ID][][Data][Cr]

Dati : Min. 00 līdz maks. 64

Ack [r][][Set ID][][OK/NG][Data][x]

- * (atkarīgs no modeļa)

14. Bass (Command: k s)

- Lai regulētu basu.
To varat regulēt arī izvēlnē AUDIO.

Transmission [k][s][][Set ID][][Data][Cr]

Dati : Min. 00 līdz maks. 64

Ack [s][][Set ID][][OK/NG][Data][x]

- * (atkarīgs no modeļa)

15. Balanss (Command: k t)

- Lai regulētu balansu.
Balansu varat regulēt arī izvēlnē AUDIO.

Transmission [k][t][][Set ID][][Data][Cr]

Dati : Min. 00 līdz maks. 64

Ack [t][][Set ID][][OK/NG][Data][x]

16. Krāsu temperatūra (Command: x u)

- Lai regulētu krāsu temperatūru. Krāsu temperatūru varat regulēt arī izvēlnē PICTURE.

Transmission [x][u][][Set ID][][Data][Cr]

Dati : Min. 00 līdz maks. 64

Ack [u][][Set ID][][OK/NG][Data][x]

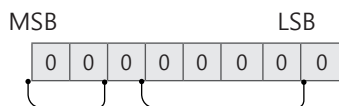
17. ISM metode (Command: j p) (tikai plazmas televizoros)

- Lai kontrolētu ISM metodi. ISM metodi varat regulēt arī izvēlnē OPTION (Opcijas).

Transmission [j][p][][Set ID][][Data][Cr]

Dati min. : 02: Orbiter
08: parasts
20: krāsains

Ack [p][][Set ID][][OK/NG][Data][x]



MSB

LSB

0 0 0 0 0 0 0 0

0 0 0 0 0

18. Ekvalaizers (Command: j v)

- Lai regulētu televizora ekvalaizeru.

Transmission [j][v][][Set ID][][Data][Cr]

7	6	5	Frekvence	4	3	2	1	0	Solis
0	0	0	1. josla	0	0	0	0	0	0 (decimāls)
0	0	1	2. josla	0	0	0	0	1	1 (decimāls)
0	1	0	3. josla
0	1	1	4. josla	1	0	0	1	1	20 (decimāls)

1	0	0	5. josla	1	0	1	0	0	20 (decimāls)
---	---	---	----------	---	---	---	---	---	---------------

Acknowledgement [v][][Set ID][][OK/NG][Data][x]

* Atkarīgs no modeļa, un regulēšana ir iespējama, ja skaņas režīms ir ekvivalēra regulējama vērtība.

19. Enerģijas taupīšana (Command: j q)

- Lai samazinātu televizora strāvas patēriņu. Enerģijas taupīšanu var regulēt arī izvēlnē PICTURE.

Transmission [j][q][][Set ID][][Data][Cr]

Dati

- 00 : Izslēgt
- 01 : Minimāli
- 02 : Vidēji
- 03 : Maksimāli
- 04 : Automātiski (LCD televizoros / LED televizoros) / Intelektuālais sensors (PDP televizoros)
- 05 : Ekrāns izslēgts

* (atkarīgs no modeļa)

Ack [q][][Set ID][][OK/NG][Data][x]

20. Regulēšanas komanda (Command: m a)

- * Šīs komandas darbība var atšķirties atkarībā no modeļa un signāla.
- Eiropai, Tuvajiem Austrumiem, Kolumbijai, Āzijai, izņemot Dienvidkorejas un Japānas modeļus
- Atlasiet kanālu norādītajam fiziskajam numuram.

Transmission [m][a][][Set ID][][Data 00][][Data 01][][Data 02][Cr]

* Analogā virszemes/ kabeltelevīzija

[Data 00][Data 01] Kanāla dati

- Dati 00 : Augstu baitu kanāla dati
- Dati 01 : Zemu baitu kanāla dati
- 00 00~00 C7 (decimāls: 0~199)

Dati 02 : Ievades avots (analogais)

- 00 : virszemes TV (ATV)
- 80 : kabeltelevīzija (CATV)

* Digitālā virszemes/ kabeltelevīzija/ satelīttelevīzija

[Data 00][Data 01]: Kanāla dati

- Dati 00 : Augsta kanāla dati
- Dati 01 : Zema kanāla dati
- 00 00~27 0F (decimāls: 0~9999)

Dati 02 : Ievades avots (digitālais)

- 10 : virszemes TV (DTV)
- 20 : virszemes radio (radio)
- 40 : satelīttelevīzija (SDTV)
- 50 : satelīta radio (S-Radio)
- 90 : kabeltelevīzija (CADTV)
- a0 : kabelradio (CA-Radio)

* Regulēšanas komandu piemēri:

1. Noregulējiet analogo virszemes (PAL) kanālu 10.

Set ID = All = 00

Dati 00 & 01 = Kanāla dati ir 10 = 00 0a

Dati 02 = Analogā virszemes TV = 00

Rezultāts = **ma 00 00 0a 00**

2. Noregulējiet digitālo virszemes (DVB-T) kanālu 01.

Set ID = All = 00

Dati 00 & 01 = Kanāla dati ir 1 = 00 01

Dati 02 = Digitālā virszemes TV = 10

Rezultāts = **ma 00 00 01 10**

3. Noregulējiet satelīta (DVB-S) kanālu 1000.

Set ID = All = 00

Dati 00 & 01 = Kanāla dati ir 1000 = 03 E8

Dati 02 = Digitālā satelīttelevīzija = 40

Rezultāts = **ma 00 03 E8 40**

Ack [a][][Set ID][][OK][Data 00][Data 01]

[Data 02][x][a][][Set ID][][NG][Data 00][x]

- Dienvidkorejai, Ziemeļamerikai, Latīņamerikai, izņemot Kolumbijas modeli

- Lai noregulētu kanālu uz fizisku/ galveno/ pakārtoto numuru.

Transmission [m][a][][0][][Data00][][Data01]

[][Data02][][Data03][][Data04][][Data05][Cr]

Digitālajiem kanāliem ir fiziski, galvenie un pakārtotie kanālu numuri. Fiziskais numurs ir faktiskais digitālā kanāla numurs; galvenais numurs ir numurs, uz kuru ir jākartē kanāls; pakārtotais numurs ir apakškanāls. Tā kā ATSC uztvērējs automātiski kartē kanālu no galvenā/ apakškanāla numura, fiziskais numurs nav nepieciešams, sūtīt digitālās televīzijas komandu.

* Analogā virszemes/ kabeltelevīzija

Dati 00 : Fiziskais kanāla numurs

- Virszemes (ATV) : 02~45 (decimāls: 2~69)
- Kabeltelevīzija (CATV) : 01, 0E~7D (decimāls: 1, 14~125)

[Dati 01 ~ 04]: galvenais/ pakārtotais kanāla numurs

- Dati 01 un 02: xx (nav svarīgi)
- Dati 03 un 04: xx (nav svarīgi)

Dati 05: Ievades avots (analogais)

- 00 : virszemes TV (ATV)
- 01 : kabeltelevīzija (CATV)

* Digitālā virszemes/ Kabeltelevīzija

Dati 00 : xx (nav svarīgi)

[Data 01][Data 02]: Galvenais kanāla numurs

- Dati 01 : Augstu baitu kanāla dati
- Dati 02 : Zemu baitu kanāla dati
- 00 01~27 0F (decimāls: 1~9999)

[Data 03][Data 04]: Pakārtotais kanāla numurs

- Dati 03 : Augstu baitu kanāla dati
- Dati 04 : Zemu baitu kanāla dati

Dati 05 : Ievades avots (digitālais)

- 02 : Virszemes TV (DTV) — izmantojiet fizisko kanāla numuru
- 06 : Kabeltelevīzija (CADTV) — izmantojiet fizisko kanāla numuru

- 22 : Virszemes TV (DTV) — neizmantojiet fizisko kanāla numuru
- 26 : Kabeļtelevīzija (CADTV) — neizmantojiet fizisko kanāla numuru
- 46 : Kabeļtelevīzija (CADTV) — izmantojiet tikai galveno kanāla numuru (vienas puses kanāls)

Visiem galveno un pakārtoto kanālu datiem ir pieejami divi baiti, taču parasti zemais baits tiek lietots viens pats (augsts baits ir 0).

* Regulēšanas komandu piemēri:

1. Noregulējiet analogās kabeļtelevīzijas (NTSC) kanālu 35.

Set ID = All = 00
 Dati 00 = Kanāla dati ir 35 = 23
 Dati 01 un 02 = Nav galvenā = 00 00
 Dati 03 un 04 = Nav pakārtotā = 00 00
 Dati 05 = Analogā kabeļtelevīzija = 01
 Kopā = **ma 00 23 00 00 01**

2. Noregulējiet digitālās virszemes televīzijas (ATSC) kanālu 30-3.

Set ID = All = 00
 Dati 00 = Fiziskais nezināms = 00
 Dati 01 un 02 = Galvenais ir 30 = 00 1E
 Dati 03 un 04 = Pakārtotais ir 3 = 00 03
 Dati 05 = Digitālā virszemes TV = 22
 Kopā = **ma 00 00 00 1E 00 03 22**

```
Ack [a][ ][Set ID][ ][OK][Data 00][Data 01]
[Data 02][Data 03][Data 04][Data 05]
[x][a][ ][Set ID][ ][NG][Data 00][x]
```

• Japānas modelim

- Lai noregulētu kanālu uz fizisku/ galveno/ pakārtoto numuru.

```
Transmission [m][a][ ][0][ ][Data00][ ][Data01]
[ ][Data02][ ][Data03][ ][Data04][ ][Data05][Cr]
```

* Digitālā virszemes/ Satelīttelevīzija

Dati 00: xx (nav svarīgi)

[Data 01][Data 02]: Galvenais kanāla numurs

Dati 01: augstu baitu kanāla dati

Dati 02: zemu baitu kanāla dati
 - 00 01~27 0F (decimāls: 1~9999)

[Data 03][Data 04]: Apakškanāla/ pakārtotā kanāla numurs

(nav svarīgi satelīttelevīzijai)

Dati 03: Augstu baitu kanāla dati

Dati 04: Zemu baitu kanāla dati

Dati 05: Ievades avots (digitālais/ satelīts, Japāna)

- 02 : Virszemes TV (DTV)
- 07 : BS (satelīta apraide)
- 08 : CS1 (Sakaru satelīts 1)
- 09 : CS2 (Sakaru satelīts 2)

* Regulēšanas komandu piemēri:

1. Noregulējiet digitālās virszemes televīzijas (ISDB-T) kanālu 17-1.

Set ID = All = 00
 Dati 00 = Fiziskais nezināms = 00
 Dati 01 un 02 = Galvenais ir 17 = 00 11
 Dati 03 un 04 = Apakškanāla/ pakārtotais ir 1 = 00 01

Dati 05 = Digitālā virszemes TV = 02

Kopā = **ma 00 00 00 11 00 01 02**

2. Noregulējiet BS (ISDB-BS) kanālu 30.

Set ID = All = 00
 Dati 00 = Fiziskais nezināms = 00
 Dati 01 un 02 = Galvenais ir 30 = 00 1E
 Dati 03 un 04 = Nav svarīgi = 00 00
 Dati 05 = Digitālā BS TV = 07
 Kopā = **ma 00 00 00 1E 00 00 07**

* Šī funkcija atšķiras atkarībā no modeļa.

```
Ack [a][ ][Set ID][ ][OK][Data 00][Data 01]
[Data 02][Data 03][Data 04][Data 05]
[x][a][ ][Set ID][ ][NG][Data 00][x]
```

21. Kanāla (programmas) pievienošana/ dzēšana (izlaišana) (Command: m b)

- Lai izlaistu pašreizējo kanālu (programmu) līdz nākamajai reizei.

```
Transmission [m][b][ ][Set ID][ ][Data][Cr]
```

Dati 00 : Dzēst(ATSC,ISDB)/Izlaist(DVB)01 :

Pievienot

```
Ack [b][ ][Set ID][ ][OK/NG][Data][x]
```

* Iestatiet saglabāto kanālu uz Dzēst (ATSC, ISDB)/ Izlaist (DVB) vai Pievienot.

22. Taustiņš (Command: m c)

- Lai sūtītu infrasarkanās tālvadības pults taustiņa kodu.

```
Transmission [m][c][ ][Set ID][ ][Data][Cr]
```

Dati Taustiņu kods — lpp.2.

```
Ack [c][ ][Set ID][ ][OK/NG][Data][x]
```

23. Aizmugurgaismojuma vadība (Command: m g)

- LCD televizoros/ LED televizoros
- Lai kontrolētu aizmugurgaismojumu.

```
Transmission [m][g][ ][Set ID][ ][Data][Cr]
```

Dati : Min. 00 līdz maks. 64

```
Ack [g][ ][Set ID][ ][OK/NG][Data][x]
```

Vadības paneļa apgaismojums (Command: m g)

- Plazmas televizoros
- Lai regulētu paneļa apgaismojumu.

```
Transmission [m][g][ ][Set ID][ ][Data][Cr]
```

Dati : Min. 00 līdz maks. 64

```
Ack [g][ ][Set ID][ ][OK/NG][Data][x]
```


24. Ievades izvēle (Command: x b)
(galvenā attēla ievade)

► Lai izvēlētos ievades avotu galvenajam attēlam.

Transmission [x][b][][Set ID][][Data][Cr]

Dati

- 00 : DTV
- 01 : CADTV
- 02 : Satelīta DTV
- 10 : ATV
- ISDB-BS (Japāna)
- 03 : ISDB-CS1 (Japāna)
- 04 : ISDB-CS2 (Japāna)
- 11 : CATV
- 20 : AV vai AV1
- 21 : AV2
- 40 : Component1
- 41 : Component2
- 60 : RGB
- 90 : HDMI1
- 91 : HDMI2
- 92 : HDMI3
- 93 : HDMI4

Ack [b][][Set ID][][OK/NG][Data][x]

* Šī funkcija ir atkarīga no modeļa un signāla.

25. 3D (Command: x t) (tikai 3D modeļiem)
(atkarīgs no modeļa)

► Lai mainītu televizora 3D režīmu.

Transmission [x][t][][Set ID][][Data 00][][Data 01][][Data 02][][Data 03][Cr]

* (atkarīgs no modeļa)

Dati Struktūra

- [Data 00] 00 : 3D ieslēgts
- 01 : 3D izslēgts
- 02 : No 3D uz 2D
- 03 : No 2D uz 3D
- [Data 01] 00 : Augšā un apakšā
- 01 : Blakus
- 02 : Šaha galdiņš
- 03 : Kadru secīgums
- 04 : Kolonnas pamīšus
- 05 : Rindas pamīšus
- [Data 02] 00 : No labās uz kreiso
- 01 : No kreisās uz labo
- [Data 03] 3D efekts (3D dziļums): Min. 00 — maks. 14
- (* pārraidīt, izmantojot heksadecimālu kodu)
- * [Data 02], [Data 03] funkcijas ir atkarīgas no modeļa un signāla.
- * Ja [Data 00] ir 00 (3D ieslēgts), [Data 03] nav nozīmes.
- * Ja [Data 00] ir 01 (3D izslēgts) vai 02 (No 3D uz 2D), [Data 01], [Data 02] un [Data 03] nav nozīmes.
- * Ja [Data 00] ir 03 (No 2D uz 3D), [Data 01] un [Data 02] nav nozīmes.
- * Ja [Data 00] ir 00 (3D ieslēgts) vai 03 (No 2D uz 3D), [Data 03] darbojas, ja 3D režīms (žanrs) ir tikai manuāls.
- * Visas 3D shēmu opcijas ([Data 01]), iespējams, nebūs pieejamas atkarībā no apraides/ video signāla.

[Data 00]	[Data 01]	[Data 02]	[Data 03]
-----------	-----------	-----------	-----------

00	O	O	O
01	X	X	X
02	X	X	X
03	X	O	O

X : nav svarīgi

Ack [t][][Set ID][][OK][Data00][Data01][Data02][Data03][x]
[t][][Set ID][][NG][Data00][x]

26. Extended 3D (Paplašinātais 3D) (Command: x v) (tikai 3D modeļiem)
(atkarīgs no modeļa)

► Lai mainītu televizora 3D opciju.

Transmission [x][v][][Set ID][][Data 00][][Data 01][Cr]

- [Data 00] 3D opcija
- 00 : 3D Picture Correction (3D attēla labošana)
- 01 : 3D dziļums (3D režīms ir tikai manuāls)
- 02 : 3D skatu punkts
- 06 : 3D krāsu korekcija
- 07 : 3D skaņas tūluma ierīkošana
- 08 : Parasts attēla skats
- 09 : 3D režīms (žanrs)

[Data 01] Katrai 3D opcijai ir savs diapazons, ko nosaka [Data 00].

- 1) Ja [Data 00] ir 00
 - 00 : No labās uz kreiso
 - 01 : No kreisās uz labo
- 2) Ja [Data 00] ir 01, 02
 - Dati : Min. 0 — maks. 14 (* heksadecimālā koda pārraide)
 - Datu vērtību diapazons (0–20) automātiski pārvērš skatu punkta diapazonu (-10 līdz +10) (atkarīgs no modeļa)
 - *Šī opcija darbojas, ja iestatījums 3D režīms (žanrs) ir tikai manuāls.
- 3) Ja [Data 00] ir 06, 07
 - 00 : Izslēgts
 - 01 : Ieslēgts
- 4) Ja [Data 00] ir 08
 - 00 : Pārvērsts uz 3D video 2D video, kas pārvērsts no 3D.
 - 01 : Mainīt 3D video uz 2D video, izņemot no 2D uz 3D pārvērstu video
 - * Ja pārvēršanas nosacījumi netiek izpildīti, komanda tiek uzskatīta par NG.

5) Ja [Data 00] ir 09

- 00 : Standarts
- 01 : Sports
- 02 : Kino
- 03 : Ekstrēmi
- 04 : Manuāli
- 05 : Automātiski

Ack [v][][Set ID][][OK][Data00][Data01][x]
[v][][Set ID][][NG][Data00][x]

27. Auto Configure (Automātiski konfigurēt) (Command: j u) (Atkarīgs no mode|a)

- ▶ Lai automātiski koriģētu attēla pozīciju un samazinātu attēla kratīšanos. Darbojas tikai RGB (PC) režīmā.

Transmission [j][u][][Set ID][][Data][Cr]

Dati 01: Palaist automātisku konfigurāciju

Ack [u][][Set ID][][OK/NG][Data][x]