

Mājas audiosistēma

Lietošanas instrukcijas

Darba sākšana

USB ierīce

BLUETOOTH savienojums

Skaņas regulēšana

Citas darbības

Papildinformācija

BRĪDINĀJUMS

Lai samazinātu aizdegšanās risku, nenosedziet iekārtas ventilācijas atveri ar avīzi, galdautu, aizkariem vai citiem priekšmetiem.

Nepakļaujiet iekārtu atklātas liesmas avotu (piemēram, aizdegta sveces) iedarbībai.

Lai mazinātu aizdegšanās vai elektrošoka risku, nepakļaujiet šo ierīci pilienu vai šļakatu iedarbībai, kā arī nenovietojiet uz tās priekšmetus, kuros ir šķidrums, piemēram, vāzes.

Tā kā ierīces atvienošanai no elektroenerģijas tīkla tiek izmantota galvenā kontaktdakša, pievienojiet ierīci viegli pieejamai maiņstrāvas rozetei. Ja ierīces darbībā ievērojat kaut ko neparastu, nekavējoties atvienojiet galveno kontaktdakšu no maiņstrāvas rozetes.

Neuzstādiet iekārtu norobežotā vietā, piemēram, grāmatplauktā vai iebūvētā skapīti.

Nepakļaujiet baterijas/akumulatorus vai ierīces ar ievietotām baterijām/akumulatoriem pārmērīgam karstumam, piemēram, saules staru vai uguns iedarbībai.

Neizjauciet, neatveriet vai nesaplaciniet sekundāros akumulatorus vai baterijas. Akumulatora noplūdes gadījumā neļaujiet šķidrumam nokļūt saskarē ar ādu vai acīm. Ja šķidrums saskaras ar ādu vai acīm, skalojiet skarto zonu ar lielu daudzumu ūdens un meklējiet medicīnisko palīdzību.

Neizmantojiet nevienu citu lādētāju, bet tikai to, kas iekļauts aprīkojuma komplektācijā.

Sekundāros akumulatorus un baterijas pirms lietošanas jāuzlādē. Vienmēr izmantojiet pareizo lādētāju, un norādījumus par uzlādi skatiet lietotāja instrukcijās vai aprīkojuma rokasgrāmatā.

Pēc ilgākiem uzglabāšanas periodiem akumulatori vai baterijas vairākas reizes jāuzlādē un jāizlādē, lai iegūtu to maksimālo veiktspēju.

Utilizēt pareizi.

Kamēr iekārta ir pievienota maiņstrāvas rozetei, tā no elektroenerģijas tīkla netiek atvienota pat tad, ja ir izslēgta.

Izmantojiet tikai iekšstelpās.

Eiropas klientiem

Atbrīvošanās no nolietotām baterijām/akumulatoriem, kā arī elektriskām un elektroniskām iekārtām (attiecas uz Eiropas Savienību un citām Eiropas valstīm ar atsevišķu savākšanas sistēmu)



Šis apzīmējums uz produkta, baterijas/akumulatora vai iepakojuma norāda, ka ar šo izstrādājumu un baterijām/akumulatoriem nedrīkst rīkoties kā ar

mājsaimniecības atkritumiem. Noteiktām baterijām/akumulatoriem šis apzīmējums, iespējams, tiek izmantots kopā ar kādu ķīmisko simbolu.

Dzīvsudraba (Hg) vai svina (Pb) ķīmiskais simbols tiek pievienots, ja baterijā/akumulatorā ir vairāk par 0,0005% dzīvsudraba vai 0,004% svina.

Nodrošinot pareizu atbrīvošanos no šiem izstrādājumiem un baterijām/akumulatoriem, palīdzēsiet nepieļaut iespējamo negatīvo ietekmi uz vidi un cilvēku veselību, ko varētu izraisīt neatbilstoša šādu atkritumu apstrāde. Materiālu pārstrāde palīdzēs taupīt dabas resursus.

Ja drošības, veiktspējas vai datu integritātes iemeslu dēļ iekārtai nepieciešams pastāvīgs savienojums ar iebūvētu bateriju/akumulatoru, šādu bateriju/akumulatoru drīkst nomainīt tikai kvalificēts servisa speciālists. Lai nodrošinātu pareizu šādas baterijas/akumulatora, kā arī elektriskās vai elektroniskās iekārtas apstrādi, beidzoties izstrādājuma kalpošanas laikam, nododiet šos izstrādājumus atbilstošā savākšanas vietā elektrisko un elektronisko iekārtu pārstrādei. Visu pārējo bateriju/akumulatoru gadījumā skatiet sadaļu par to, kā no izstrādājuma droši izņemt bateriju/akumulatoru. Bateriju/akumulatoru nododiet atbilstošā savākšanas vietā izlietoto bateriju/akumulatoru pārstrādei. Lai iegūtu papildinformāciju par šī produkta vai baterijas/akumulatora pārstrādi, sazinieties ar vietējo pašvaldību, mājsaimniecības atkritumu apsaimniekotāju vai veikal, kurā iegādājāties šo produktu vai bateriju/akumulatoru.

Piezīme klientiem: turpmākā informācija attiecas tikai uz aprīkojumu, kas pārdots valstī, kurā ir spēkā ES direktīvas.

Šis ierīces ražotājs ir Sony Corporation, 1-7-1 Konan Minato-ku Tokyo, 108-0075, Japāna (vai arī ražots šī uzņēmuma vārdā). Jautājumi saistībā ar izstrādājuma atbilstību Eiropas Savienības likumdošanai ir jāuzdod pilnvarotajam pārstāvim Sony Belgium, bijkantoor van Sony Europe Limited, Da Vincilaan 7-D1, 1935 Zaventem, Beļģija. Ja rodas jautājumi par apkopi vai garantiju, sk. atsevišķos servisa vai garantijas dokumentos norādītās adreses.

Ar šo Sony Corporation paziņo, ka šis aprīkojums atbilst Direktīvai 2014/53/ES. Pilns ES atbilstības deklarācijas teksts pieejams šeit:
<http://www.compliance.sony.de/>



CE marķējums ir derīgs tikai valstīs, kur tā lietošana ir noteikta ar likumu. Galvenokārt tās ir EEZ (Eiropas Ekonomiskās zonas) valstis.

Šī iekārta ir pārbaudīta un atbilst EMS Direktīvas ierobežojumiem, izmantojot savienojuma kabeli, kas ir īsāks par 3 metriem.

Šī sistēma ir izstrādāta šādiem lietošanas mērķiem:

- Mūzikas avotu atskaņošana no USB vai BLUETOOTH ierīcēm
- Saviesīgu pasākumu baudīšana ar funkciju Party Chain vai skaļruņu pievienošanas funkciju

Par šo rokasgrāmatu

- Daži attēli ir konceptuāli zīmējumi, kas var atšķirties no faktiskā izstrādājuma.
- Šajā rokasgrāmatā sniegtās instrukcijas attiecas uz modeli GTK-XB60 un GTK-XB90. Modelis GTK-XB60 izmantots tikai ilustrācijai, ja vien nav norādīts citādi.

Saturs

Par šo rokasgrāmatu.....	4
Daļu un vadības elementu rādītājs	6

Darba sāksšana

Sistēmas ieslēgšana	10
Sistēmas pārnēsāšana.....	10
Sistēmas novietošana horizontāli.....	11
Par enerģijas pārvaldību.....	11
Akumulatora uzlāde	11

USB ierīce

Pirms USB ierīces lietošanas	13
Faila atskaņošana	13

BLUETOOTH savienojums

Šīs sistēmas un BLUETOOTH ierīces savienošana pārī.....	15
BLUETOOTH savienojuma izveide ar vienu skārienu, izmantojot NFC	17
Mūzikas klausīšanās BLUETOOTH ierīcē.....	18
Par BLUETOOTH bezvadu tehnoloģiju	20
Atskaņošana, izmantojot augstas kvalitātes skaņas kodeku (AAC/LDAC™)	20
BLUETOOTH gaidstāves režīma iestatīšana.....	21
BLUETOOTH signāla ieslēgšana vai izslēgšana.....	21
Sony Music Center un Fiестable izmantošana ar BLUETOOTH savienojumu.....	22

Skaņas regulēšana

Skaņas regulēšana.....	23
------------------------	----

Citas darbības

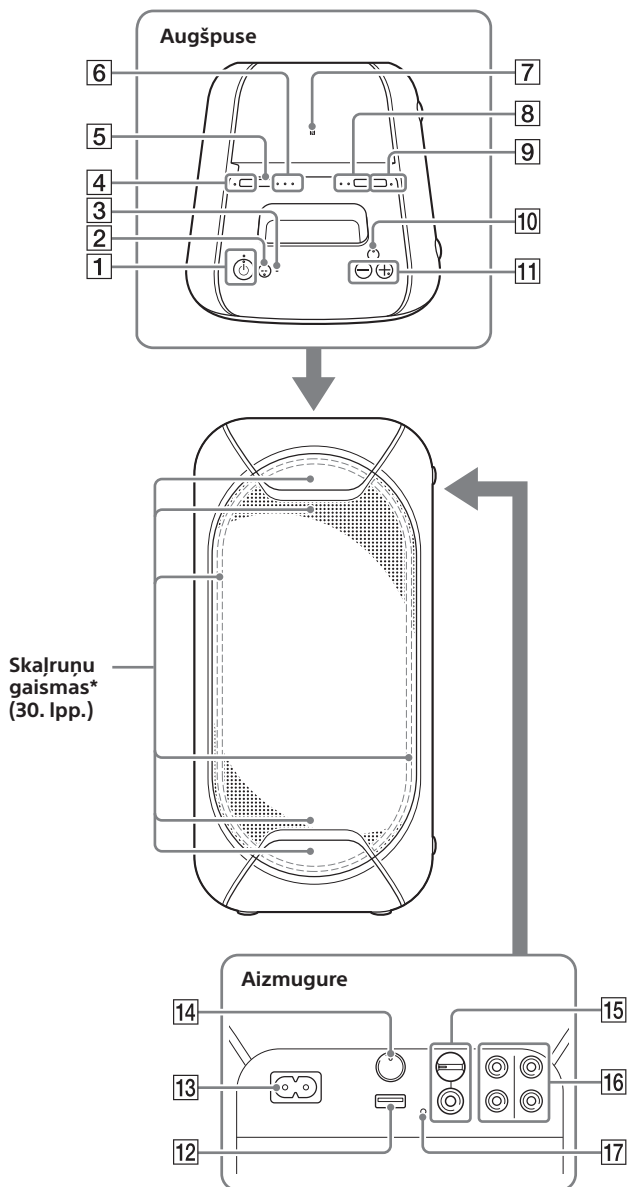
Mūzikas atskaņošana ar vadu savienojumu, izmantojot vairākas sistēmas (funkcija Party Chain ar vadu savienojumu).....	24
Mūzikas bezvadu atskaņošana, izmantojot vairākas sistēmas (bezvadu funkcija Party Chain)....	27
Mūzikas klausīšanās ar divām sistēmām bezvadu režīmā (skaļruņu pievienošanas funkcija)	28
Mūzikas klausīšanās ar skaļruņu apgaismojumu	30
Brīvroku zvanu režīma izmantošana	31
Papildu iekārtu izmantošana...	32
Papildu mikrofona izmantošana	32
Automātiskās gaidstāves funkcijas iestatīšana	33
Baterijas enerģijas taupīšana...	33

Papildinformācija

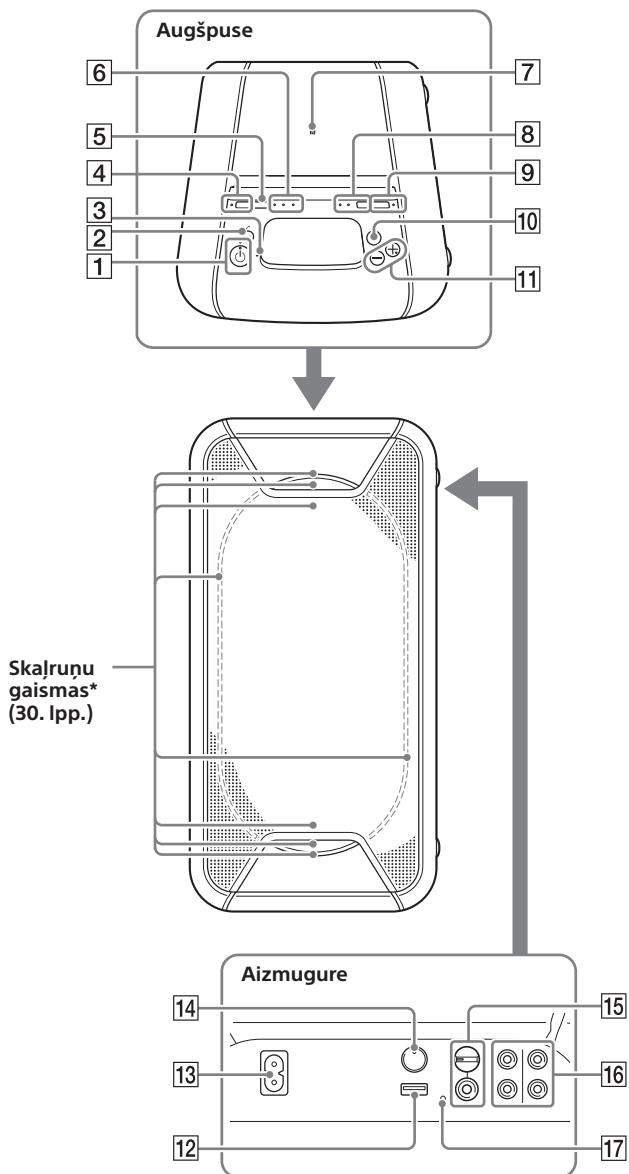
Informācija par saderīgām ierīcēm	34
Problēmu novēršana	34
Piesardzības pasākumi.....	38
Specifikācijas	40
Paziņojums par licencēm un preču zīmēm.....	42

Daļu un vadības elementu rādītājs


GTK-XB60




* Neskatieties uz gaismu izstarojošajām daļām tiešā veidā, kad ir ieslēgtas skajruņu gaismas.



* Neskatieties uz gaismu izstarojošajām daļām tiešā veidā, kad ir ieslēgtas skajruņu gaismas.


- 1  (barošana) poga
Nospiediet, lai ieslēgtu vai izslēgtu sistēmu.

 (barošana) indikators

- Deg zaļā krāsā, kad sistēma ir ieslēgta.
- Deg oranžā krāsā, kad sistēma ir izslēgta un ir ieslēgts BLUETOOTH gaidstāves režīms.

CHARGE indikators (11. lpp.)

Baterijas uzlādes laikā deg dzeltenā krāsā.

- 2  (atskaņot/pauzēt)/ (zvanīt)* poga

- Nospiediet, lai atskaņotu/ pauzētu mūziku.
- Nospiediet, lai saņemtu/ beigtu zvanu, izmantojot brīvroku režīma funkciju ar savu BLUETOOTH-savienoto mobilo tālruni (31. lpp.).

- 3 Iebūvēts mikrofons

- 4 **STAMINA – BATTERY** poga


- Nospiediet, lai iebūvētas baterijas izmantošanas laikā ieslēgtu enerģijas taupīšanas režīmu (STAMINA mode) (33. lpp.).
- Turiet, lai pārbaudītu atlikušo baterijas uzlādes līmeni (12. lpp.).

STAMINA – BATTERY indikators

Kad aktīvs STAMINA režīms, deg baltā krāsā (33. lpp.).

- 5 **FUNCTION – PAIRING** poga

- Nospiediet vairākas reizes, lai atlasītu BLUETOOTH, USB vai audio ievades funkciju.
- Ja ir izvēlēta funkcija BLUETOOTH, turiet nospiešu šo pogu, lai aktivizētu BLUETOOTH savienošanu pārī.
- Nospiediet, lai pārtrauktu iebūvēto skaņas demonstrāciju.

- 6  (BLUETOOTH) indikators (20. lpp.)

USB indikators (13. lpp.)

AUDIO IN indikators (32. lpp.)

- 7  (N atzīme) (17. lpp.)

- 8 **ADD** poga (28. lpp.)

ADD L/R indikatori (28. lpp.)

- 9 **W.PARTY CHAIN – LIGHT** poga

- Nospiediet, lai ieslēgtu funkciju Wireless Party Chain (27. lpp.).
- Turiet nospiešu vairāk nekā 3 sekundes, lai ieslēgtu/izslēgtu skaļruņa apgaismojumu (30. lpp.).

W.PARTY CHAIN – LIGHT indikators

Deg funkcijas Wireless Party Chain izmantošanas laikā (27. lpp.).

- 10 **EXTRA BASS** poga

- Nospiediet, lai iegūtu dinamiskāku skaņu (23. lpp.).
- Turiet nospiešu vairāk nekā 3 sekundes, kamēr pievienots AC barošanas vads, lai atskaņotu iebūvēto skaņas demonstrāciju.

EXTRA BASS indikators

Deg, ja ir ieslēgta EXTRA BASS funkcija (23. lpp.).

- 11 **Skaļuma +/-** pogas

Spiediet, lai regulētu skaļumu.

- 12  (USB) ports

Izmantojiet, lai pievienotu USB ierīci.

- 13 **AC IN** ligzda (10. lpp.)

- 14 **PARTY CHAIN** poga (26. lpp.)

PARTY CHAIN indikators (26. lpp.)

- 15 **MIC** ligzda (32. lpp.)


MIC LEVEL (MIN/MAX)
grozāmpoga (32. lpp.)

16 Audio izejas un ievades ligzdas

Lai izveidotu kādu no savienojumiem, izmantojiet audio vadu (komplektācijā nav iekļauts), kā norādīts tālāk.




- **AUDIO/PARTY CHAIN OUT L/R ligzdas**
 - Savienojiet ar papildu iekārtu audio ieejas ligzdām.
 - Savienojiet ar vadiem ar citu audio sistēmu, lai lietotu funkciju Party Chain (24. lpp.).
- **AUDIO/PARTY CHAIN IN L/R ligzdas**
 - Savienojiet ar TV vai audio/video iekārtu audio izejas ligzdām. Skaņu izvada šī sistēma.
 - Savienojiet ar vadiem ar citu audio sistēmu, lai lietotu funkciju Party Chain (24. lpp.).

17 RESET poga

* Pogai  un skaļuma + pogai ir sataustāms punktiņš. Lietojot sistēmu, sataustāmo punktiņu izmantojiet, lai vieglāk orientētos.

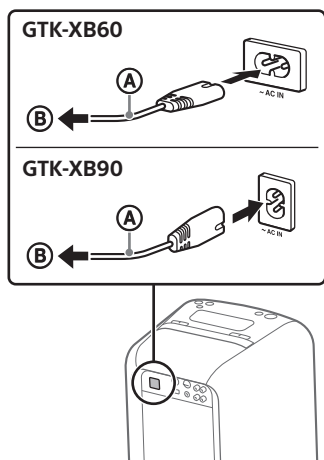
Indikatoru statusi

Attēlos tālāk ir parādīti iekārtas indikatoru statusi.

Indikatora statuss	Attēls
Mirgo	
Deg	
Izslēgts	

Sistēmas ieslēgšana

- 1 Pievienojiet maiņstrāvas barošanas vadu (ietilpst komplektācijā) ligzdai AC IN iekārtas aizmugurē un pēc tam – sienas kontaktligzdai.



- Ⓐ AC barošanas vads (iekļauts komplektācijā)
 Ⓑ Uz sienas kontaktligzdu

Sistēma tiek ieslēgta demonstrācijas režīmā, un demonstrācija tiek sākta automātiski.

- 2 Nospiediet , lai ieslēgtu sistēmu.

Indikators  iedegas zaļā krāsā.

Padoms

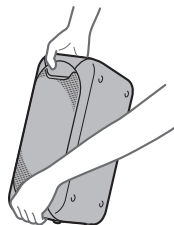
Šo sistēmu var izmantot ne tikai, iespraužot AC barošanas vadu (iekļauts komplektācijā) kontaktligzdā, bet arī ar iebūvētu bateriju, ja tā pirms lietošanas uzlādēta. Lai iegūtu detalizētu informāciju, skatiet sadaļu "Akumulatora uzlāde" (11. lpp.).

Turiet nospiestu W.PARTY CHAIN – LIGHT vairāk nekā 3 sekundes, kamēr tiek atskaņota demonstrācija.

Demonstrācija tiks izbeigta, un sistēma pāries gaidstāves režīmā. Sistēma pāriet demonstrācijas režīmā, ja gaidstāves režīmā tur nospiestu W.PARTY CHAIN – LIGHT vai atvieno AC barošanas vadu.

Sistēmas pārnēsāšana

Pirms sistēmas pārnēsāšanas atvienojiet visus vadus.

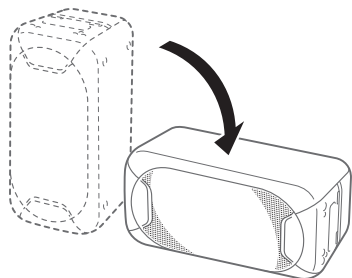


Piezīme

Lai izvairītos no traumas un/vai īpašuma bojājuma, pārnēsāšanas laikā ļoti svarīgi ir ievērot pareizu roku izvietojumu.

Sistēmas novietošana horizontāli

Sistēmu var novietot arī horizontāli, kā parādīts tālāk. (Novietojiet pusi ar gumijas kājiņām uz leju.)



Padoms

Kad maināt sistēmas orientāciju, augsto frekvenču skaņrupi, kas izvada kreisā un labā kanāla skaņu, automātiski tiek pārslēgti uz diviem augšējiem blokiem (tikai GTK-XB90).

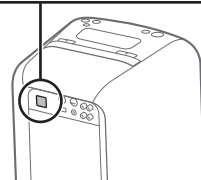
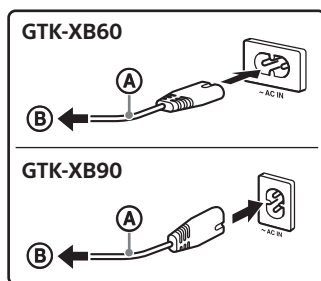
Par enerģijas pārvaldību

- Pēc noklusējuma šai sistēmai ir iestatīta izslēgšanās pēc 15 minūtēm, ja netiek veikta nekāda darbība un netiek konstatēts audio signāls. Lai iegūtu detalizētu informāciju, skatiet sadaļu "Automātiskās gaidstāves funkcijas iestatīšana" (33. lpp.).
- Enerģijas patēriņu var samazināt, izmantojot STAMINA režīmu. Lai iegūtu detalizētu informāciju, skatiet sadaļu "Baterijas enerģijas taupīšana" (33. lpp.).

Akumulatora uzlāde

Šo sistēmu var izmantot ne tikai, iespraužot AC barošanas vadu kontaktligzdā, bet arī ar iebūvētu bateriju (atkārtoti uzlādējama), ja tā ir pietiekami uzlādēta.

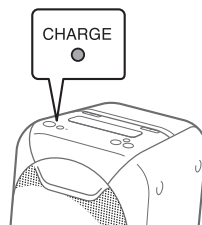
Pievienojiet maiņstrāvas barošanas vadu (ietilpst komplektācijā) ligzdai AC IN iekārtas aizmugurē un pēc tam – sienas kontaktligzdai.



Ⓐ AC barošanas vads (iekļauts komplektācijā)

Ⓑ Uz sienas kontaktligzdu

CHARGE indikators degs dzeltenā krāsā. Uzlāde tiks pabeigta aptuveni pēc 4 stundām, un indikators nodzisis.



Piezīmes


- Atkarībā no baterijas lietošanas apstākļiem tās uzlāde var aizņemt ilgāku laiku.
- Pat tad, ja ilgu laiku nelietosit sistēmu, reizi sešos mēnešos pilnībā uzlādējiet bateriju, lai saglabātu tās veiktspēju.
- Drošības nolūkos ļoti aukstā vai karstā vidē uzlāde tiek pārtraukta. Ja uzlāde aizņem ilgu laiku, arī sistēma netiek uzlādēta. Šādā gadījumā CHARGE indikators turpina mirgot dzeltenā krāsā, bet tā nav darbības kļūme. Lai novērstu šādas problēmas, atvienojiet AC barošanas vadu un pievienojiet to vēlreiz darba vides temperatūrā no 5°C līdz 35°C (no 41°F līdz 95°F).

Padoms

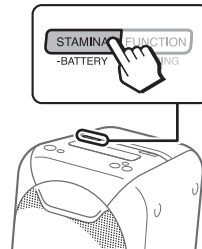
Sistēmas uzlādes laikā to var izmantot.

Uzlādējamās baterijas uzlādes līmeņa pārbaude

Atlikušo baterijas uzlādes līmeni var pārbaudīt, izmantojot balss norādes. Baterijas līmeni var arī pārbaudīt, izmantojot Sony | Music Center (22. lpp.).

1 Nospiediet , lai ieslēgtu sistēmu.

2 Turiet nospiestu STAMINA – BATTERY.



3 Tiek atskaņots balss norādes ziņojums, un atkarībā no baterijas uzlādes līmeņa CHARGE indikators mirgo šādi.

Ziņojums (baterijas līmenis)	Indikatora mirgošana
"Pilnībā uzlādēta" (80% – 100%)	4 reizes
"Apm. 70%" (60% – 79%)	3 reizes
"Apm. 50%" (30% – 59%)	2 reizes
"Apm. 20%" (11% – 29%)	Vienu reizi
"Uzlādēt" (mazāk nekā 10%)	Nepārtraukti

Padoms

Ja atlikušais baterijas līmenis ir mazāks nekā 10%, automātiski tiek parādīts Uzlādēt.

Pirms USB ierīces lietošanas

Informāciju par saderīgām USB ierīcēm skatiet sadaļā "Informācija par saderīgām ierīcēm" (34. lpp.).



Ja kopā ar šo sistēmu izmantojat Apple ierīces, to savienošanai izmantojiet BLUETOOTH savienojumu (15. lpp.). Apple ierīču lietošanai USB savienojums netiek atbalstīts.

Piezīmes

- Ja nepieciešams USB kabeļa savienojums, izmantojiet USB ierīces komplektācijā iekļauto USB kabeli. Detalizētu informāciju par darbināšanas paņēmieni skatiet USB ierīces lietošanas instrukcijās.
- Nesavienojiet sistēmu un USB ierīci, izmantojot USB centrmezgli.
- Pievienojot USB ierīci, sistēma lasa visus USB ierīcē esošos failus. Ja USB ierīcē ir daudz mapju vai failu, var paiet ilgs laiks, pirms tiks pabeigta USB ierīces lasīšana.
- Pievienojot dažas USB ierīces, iespējama aizkave, pirms sistēma veic kādu darbību.
- Saderību ar visu veidu kodēšanas/ierakstīšanas programmatūru nevar garantēt. Ja USB ierīcē esošie audio faili sākotnēji bija kodēti ar nesaderīgu programmatūru, šie faili var radīt troksni vai audio celiņa pārtraukumu, kā arī iespējams, ka tie vispār netiks atskaņoti.
- Šī sistēma var neatbalstīt visas pievienotajā USB ierīcē nodrošinātās funkcijas.

Lai sistēmu izmantotu kā akumulatora lādētāju

Varat sistēmu izmantot kā akumulatora lādētāju USB ierīcēm, kurām ir uzlādes funkcija.

Pievienojiet USB ierīci  (USB) portam. Uzlāde tiek sākta, kad USB ierīce tiek pievienota  (USB) portam. Detalizētu informāciju sk. savas USB ierīces lietošanas instrukcijās.

Faila atskaņošana

Tiek atbalstīti šādi audio failu formāti:
—MP3: failu paplašinājums ".mp3"
—WMA: failu paplašinājums ".wma"

- 1 Vairākkārt spiediet FUNCTION – PAIRING, līdz iedegas iekārtas indikators USB.**
- 2 Pievienojiet USB ierīci  (USB) portam.**
- 3 Nospiediet / , lai sāktu atskaņošanu.**
Atskaņošanas darbības var vienkārši kontrolēt un viegli izvēlēties mūziku USB ierīces mūzikas sarakstā, izmantojot Sony | Music Center (22. lpp.).
- 4 Nospiediet skaļuma +/- pogas, lai pielāgotu skaļumu.**

Citas darbības

Lai	Rīkojieties šādi
Pauzētu atskaņošanu	Nospiediet ► /↶. Lai atsāktu atskaņošanu, vēlreiz nospiediet ► /↶.
Atskaņot nākamo dziesmu	Nospiediet ► /↶ divas reizes.
Atskaņot iepriekšējo dziesmu	Nospiediet ► /↶ trīs reizes.

Piezīmes

- Šī sistēma USB ierīcē esošos audio failus nevar atskaņot šādos gadījumos:
 - ja USB ierīcē ir vairāk par 999 audio failiem;
 - ja USB ierīcē ir vairāk par 75 mapēm (ieskaitot mapi ROOT un tukšās mapes).Šis skaits var mainīties atkarībā no failu un mapju struktūras. USB ierīcē, kurā ir audio faili, nesaglabājiet citu veidu failus un nevajadzīgas mapes.
- Sistēma spēj atskaņot failus tikai 8 mapju dziļumā.
- Mapes, kurās nav audio failu, tiek izlaistas.
- Ņemiet vērā, pat ja faila nosaukumam ir pareizs paplašinājums, bet faktiskais faila saturs tam neatbilst, sistēma var radīt troksni vai darboties nepareizi.



Šīs sistēmas un BLUETOOTH ierīces savienošana pāri

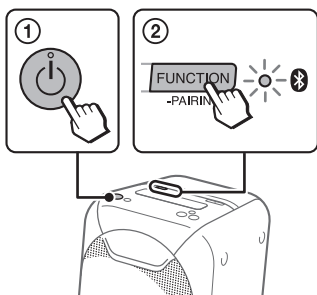
Savienošana pāri ir darbība, kurā vispirms BLUETOOTH ierīces viena otru reģistrē. Pabeidzot pāri savienošanas darbību, šīm ierīcēm tā vairs nav jāveic.

Ja jūsu ierīce ir ar NFC saderīgs viedtālrunis, manuāla savienošana pāri nav nepieciešama. (Skatiet sadaļu "BLUETOOTH savienojuma izveide ar vienu skārienu, izmantojot NFC" (17. lpp.)).


1 Novietojiet BLUETOOTH ierīci ne vairāk kā 1 metra (3 pēdas) attālumā no sistēmas.

2 Atlasiet BLUETOOTH funkciju.


- 1 Nospiediet , lai ieslēgtu sistēmu.
- 2 Nospiediet **FUNCTION – PAIRING** vairākas reizes, līdz  (BLUETOOTH) iekārtas indikators sāk lēni mirgot.

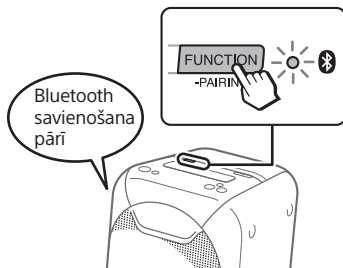


Padoms

Ja sistēmā nav informācijas par savienošanu pāri (jo, piemēram, BLUETOOTH funkciju izmantojat pirmo reizi pēc iegādes),  (BLUETOOTH) indikators ātri mirgo, un sistēma automātiski pārslēdzas pāri savienošanas režīmā. Šādā gadījumā turpiniet ar 4. darbību.

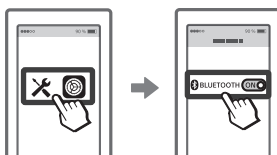
3 Turiet nospiestu pogu **FUNCTION – PAIRING** ilgāk par 3 sekundēm.

Tiks atskaņotas balss norādes ("Bluetooth savienošana pāri") un ātri mirgos  (BLUETOOTH) indikators.



4 Ieslēdziet BLUETOOTH funkciju BLUETOOTH ierīcē.

Detalizētu informāciju skatiet savas BLUETOOTH ierīces lietošanas instrukcijās.




5 BLUETOOTH ierīces displejā atlasiet **GTK-XB60** vai **GTK-XB90**.

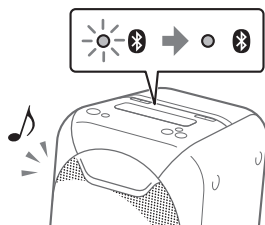


Piezīme

Ja BLUETOOTH ierīcē ir jāievada ieejas atslēga, ievadiet 0000. Ieejas atslēga var būt nosaukta par ieejas kodu, PIN kodu, PIN numuru vai paroli.

6 Pārlicinieties, vai izveidots BLUETOOTH savienojums.

Kad BLUETOOTH savienojums izveidots, atskanēs paziņojuma signāls un  (BLUETOOTH) indikators iekārtas indikators vairs nemirgos, bet pastāvīgi degs.



Pēc savienošanas pāri (atkarībā no BLUETOOTH ierīces) automātiski var tikt sākta savienojuma izveide.

Piezīmes

- Savienot pāri var līdz 8 BLUETOOTH ierīcēm. Ja pāri tiek savienota 9. BLUETOOTH ierīce, visnenāk pāri savienotā ierīce tiks izdzēsta.
- Ja vēlaties veikt savienošanu pāri ar citu BLUETOOTH ierīci, atkārtojiet 1.–6. darbību.
- Ja pēdējā savienotā BLUETOOTH ierīce atrodas netālu, BLUETOOTH savienojums tiks izveidots automātiski un degs BLUETOOTH indikators.

Lai atceltu pāri savienošanas darbību

Nospiediet **FUNCTION – PAIRING**.

Lai pārtrauktu BLUETOOTH savienojumu

Izslēdziet BLUETOOTH funkciju savienotajā ierīcē.

Piezīme

Atkarībā no BLUETOOTH ierīces, pārtraucot atskaņošanu, BLUETOOTH savienojums var tikt pārtraukts automātiski.

Visas reģistrācijas informācijas dzēšana par savienošanu pāri

Lai dzēstu visu pāri savienošanas reģistrācijas informāciju, sistēmā jāatjauno rūpnīcas iestatījumi. Skatiet sadaļu “Sistēmas rūpnīcas noklusējuma iestatījumu atjaunošana” (38. lpp.).

Piezīme

Kad visa pāri savienošanas informācija no sistēmas ir dzēsta, iPhone/iPod touch, iespējams, nevarēs izveidot savienojumu ar sistēmu. Šajā gadījumā dzēsiet sistēmas pāri savienošanas informāciju no iPhone/iPod touch ierīces un pēc tam vēlreiz veiciet savienošanu pāri.

BLUETOOTH savienojuma izveide ar vienu skārienu, izmantojot NFC

NFC (Near Field Communication — tuva darbības lauka sakari) ir tehnoloģija, kas ļauj izmantot neliela darbības rādiusa bezvadu sakarus starp dažādām ierīcēm, piemēram, viedtālruni un IC tagiem.

Kad pieskaraties sistēmai ar viedtālruni, kas saderīgs ar NFC funkciju, sistēma automātiski:

- ieslēdz BLUETOOTH funkciju;
- veic savienošanu pāri un BLUETOOTH savienojuma izveidi.

Saderīgie viedtālruni

Viedtālruni ar iebūvētu NFC funkciju (operētājsistēma: Android™ 2.3.3 vai jaunāka, izņemot Android 3.x)

Piezīme

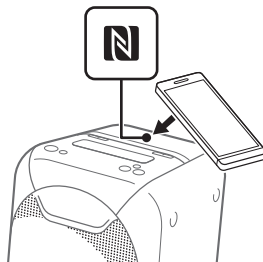
Atkarībā no ar NFC saderīgā viedtālruna, iespējams, ar NFC saderīgajā tālrunī būs jau iepriekš jāveic tālāk norādītās darbības.

- Ieslēdziet funkciju NFC. Detalizētu informāciju sk. ar NFC saderīgā viedtālruna lietošanas instrukcijās.
- Ja ar NFC saderīgajā viedtālrunī ir par Android OS 4.1.x vecāka operētājsistēmas versija, lejupielādējiet un startējiet lietotni NFC Easy Connect. NFC Easy Connect ir bezmaksas lietotne Android viedtālruni, kuru var iegūt vietnē Google Play™. (Dažās valstīs/reģionos šī lietojumprogramma var nebūt pieejama.)

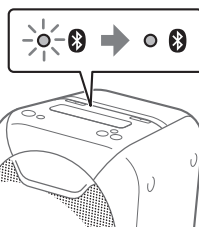
1 Ieslēdziet BLUETOOTH ierīces, piemēram, viedtālruna vai planšetdatora, NFC funkciju.



2 Ar BLUETOOTH ierīci pieskarieties iekārtas N atzīmei, līdz BLUETOOTH ierīce reaģē uz sistēmu.



Pabeidziet savienojuma izveidi, izpildot BLUETOOTH ierīcē redzamos norādījumus. Tiklīdz BLUETOOTH savienojums ir izveidots, (Bluetooth) indikators pārstāj mirgot un paliek degot.



Padoms

Ja savienošana pāri un BLUETOOTH savienojuma izveide neizdodas, rīkojieties tālāk aprakstītajā veidā.

- Ja izmantojat pārdošanā pieejamu viedtālruna ietvaru, noņemiet to.
- Vēlreiz pieskarieties ar viedtālruni iekārtas atzīmei N.
- Vēlreiz palaidiet lietotni NFC Easy Connect.
- Atbloķējiet BLUETOOTH ierīces ekrānu.

Lai pārtrauktu BLUETOOTH savienojumu

Vēlreiz pieskarieties ar BLUETOOTH ierīci šīs iekārtas atzīmei N.

Visas reģistrācijas informācijas dzēšana par savienošanu pāri

Lai dzēstu visu pāri savienošanas reģistrācijas informāciju, sistēmā jāatjauno rūpnīcas iestatījumi. Skatiet sadaļu "Sistēmas rūpnīcas noklusējuma iestatījumu atjaunošana" (38. lpp.).

Piezīme

Kad visa pāri savienošanas informācija no sistēmas ir dzēsta, iPhone/iPod touch, iespējams, nevarēs izveidot savienojumu ar sistēmu. Šajā gadījumā dzēsiet sistēmas pāri savienošanas informāciju no iPhone/iPod touch ierīces un pēc tam vēlreiz veiciet savienošanu pāri.

Mūzikas klausīšanās BLUETOOTH ierīcē

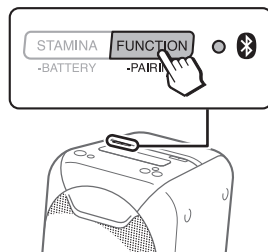
Varat klausīties mūziku savienotā BLUETOOTH ierīcē.

Pirms mūzikas atskaņošanas pārbaudiet, vai:


- BLUETOOTH funkcija BLUETOOTH ierīcē ir ieslēgta.
- ir pabeigta savienošana pāri (15. lpp.).

1 Vairākas reizes nospiediet FUNCTION – PAIRING, līdz deg iekārtas (BLUETOOTH) indikators.

Savienojums ar pēdējo savienoto BLUETOOTH ierīci tiks izveidots automātiski.



Piezīme

Ja  (BLUETOOTH) indikators mirgo, BLUETOOTH savienojums nav izveidots. Šādā gadījumā pabeidziet pāri savienošanu un izveidojiet BLUETOOTH savienojumu.

2 Sāciet audio avota atskaņošanu BLUETOOTH ierīcē.

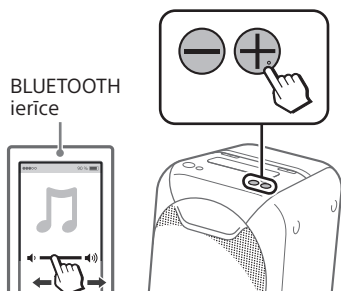
Detalizētu informāciju skatiet savas BLUETOOTH ierīces lietošanas instrukcijās.

Lai atskaņotu/pauzētu mūziku, varat izmantot arī iekārtas pogu



3 Regulējiet skaļumu.

Vispirms regulējiet BLUETOOTH ierīces skaļumu. Ja skaļums joprojām ir pārāk mazs, regulējiet to sistēmā, izmantojot skaļuma +/- pogas.



Pārslēgšanās starp BLUETOOTH ierīcēm, kuras vienlaikus pievienotas sistēmai (vairāku ierīču savienojums)

Sistēmai vienlaikus var pievienot 3 BLUETOOTH ierīces.

Atskaņojot audio avotu no kādas no pievienotajām ierīcēm, BLUETOOTH ievades ierīci var pārslēgt, izmantojot citu pievienoto ierīci, lai sāktu atskaņošanu.

Piezīmes

- Šo funkciju nav iespējams lietot brīvroku režīma zvanu funkcijas izmantošanas laikā, skaļruņu pievienošanas funkcijas laikā vai funkcijas Wireless Party Chain izmantošanas laikā.
- Atkarībā no BLUETOOTH ierīcēm, iespējams, vienlaikus nevarēs izveidot 3 BLUETOOTH savienojumus.


Par BLUETOOTH bezvadu tehnoloģiju

BLUETOOTH bezvadu tehnoloģija ir nelielas darbības rādiusa bezvadu tehnoloģija, kas ļauj izmantot bezvadu datu saziņu starp digitālajām ierīcēm. BLUETOOTH bezvadu tehnoloģija darbojas aptuveni 10 metru (33 pēdu) rādiusā.

Atbalstītā BLUETOOTH versija, profili un kodeki

Lai iegūtu detalizētu informāciju, skatiet sadaļu "BLUETOOTH sadaļa" (40. lpp.).

(BLUETOOTH) indikators

Iekārtas  (BLUETOOTH) indikators iedegas vai mirgo zilā krāsā, lai informētu par BLUETOOTH statusu.

Sistēmas statuss Indikatora statuss

BLUETOOTH gaidstāve	Lēni mirgo
---------------------	------------

BLUETOOTH savienošana pārī	Ātri mirgo
----------------------------	------------

BLUETOOTH savienojums izveidots	Deg
---------------------------------	-----

Atskaņošana, izmantojot augstas kvalitātes skaņas kodeku (AAC/LDAC™)

Šī sistēma no BLUETOOTH ierīces var saņemt datus kodeka AAC vai LDAC formātā. Tas nodrošina atskaņošanai augstākas kvalitātes skaņu.

Varat izvēlēties audio kodeku no diviem tālāk aprakstītajiem iestatījumiem, izmantojot Sony | Music Center (22. lpp.). Šīs sistēmas noklusējuma iestatījums ir AUTO.

- AUTO: sistēma nosaka avota ierīcē izmantojamo kodeku un automātiski izvēlas optimālo kodeku no SBC, AAC* un LDAC*.
- SBC: kodeks SBC tiek lietots vienmēr neatkarīgi no avota ierīcē izmantotā kodeka.

* Pieejams tikai tad, ja kodeku atbalsta BLUETOOTH ierīce.

Lai lietotu iestatījuma izmaiņas, jāpārtrauc BLUETOOTH savienojums (16. lpp.) un pēc tam vēlreiz jāizveido BLUETOOTH savienojums.

Piezīme

Varat klausīties augstākā skaņas kvalitātē, ja avota ierīce ir saderīga ar AAC/LDAC un šī funkcija iestatīta uz AUTO. Taču skaņa var būt pārtraukta atkarībā no BLUETOOTH sakaru stāvokļa. Ja tā notiek, iestatiet funkciju uz SBC.

LDAC ir Sony izstrādāta audio kodēšanas tehnoloģija, kas ļauj pārraidīt augstas izšķirtspējas (High-Resolution — Hi-Res) audio saturu, pat izmantojot BLUETOOTH savienojumu. Atšķirībā no citām kodēšanas tehnoloģijām, kas ir saderīgas ar BLUETOOTH funkciju, piemēram, SBC, tā darbojas bez jebkādas Hi-Res audio satura kvalitātes pazemināšanas¹⁾. Tā arī nodrošina aptuveni trīsreiz vairāk datu²⁾ nekā citas tehnoloģijas, kas pārraida datus BLUETOOTH bezvadu tīklā, un unikālu skaņas kvalitāti, pateicoties efektīvai kodēšanai un optimizētai paketešanai.

¹⁾ Izņemot DSD formāta saturu.

²⁾ Salīdzinājumā ar SBC (Sub Band Codec — apakšjoslas kodēšana), ja ir izvēlēts bitu ātrums 990 kb/s (96/48 kHz) vai 909 kb/s (88,2/44,1 kHz).

BLUETOOTH gaidstāves režīma iestatīšana

BLUETOOTH gaidstāves režīms ļauj sistēmai automātiski ieslēgties, ja veidojat BLUETOOTH savienojumu ar BLUETOOTH ierīci. Šis iestatījums pēc noklusējuma ir izslēgts.

Šo iestatījumu var konfigurēt, izmantojot tikai Sony | Music Center. Papildinformāciju par Sony | Music Center skatiet Sony | Music Center un Fiestable izmantošana ar BLUETOOTH savienojumu (22. lpp.).

Piezīme

BLUETOOTH gaidstāves režīmu var aktivizēt tikai tad, ja pievienots AC barošanas vads.

Padoms

Atspējojiet BLUETOOTH gaidstāves režīmu, lai samazinātu enerģijas patēriņu gaidstāves režīmā (ekonomiskajā režīmā).

BLUETOOTH signāla ieslēgšana vai izslēgšana

Ja BLUETOOTH signālam ir iestatīta ieslēgta vērtība, varat izveidot savienojumu ar sistēmu no pāri savienotas BLUETOOTH ierīces visu funkciju režīmos. Šis iestatījums pēc noklusējuma ir ieslēgts.

Lai izslēgtu BLUETOOTH signālu, turiet nospiestu STAMINA – BATTERY un W.PARTY CHAIN – LIGHT vairāk nekā 5 sekundes.

AUDIO IN indikators mirgos vienu reizi.

Piezīmes

- Ja BLUETOOTH signāls tiek izslēgts, nevar veikt tālāk norādītās darbības:
 - savienošana pāri ar BLUETOOTH ierīci un/vai savienojuma izveide;
 - Sony | Music Center izmantošana ar BLUETOOTH savienojumu
- Lai ieslēgtu BLUETOOTH signālu, atkārtojiet iepriekš aprakstītās darbības. Kad BLUETOOTH signāls tiek ieslēgts, AUDIO IN indikators mirgo 3 reizes.

Sony | Music Center un Fiestable izmantošana ar BLUETOOTH savienojumu

Par lietotni



Sony | Music Center

Fiestable

Sistēmu ir vienkāršāk kontrolēt un izmantot ar bezmaksas lietotnēm Sony | Music Center un Fiestable viedtālrunī/iPhone ierīcē. Lietotne Sony | Music Center un Fiestable ir pieejama gan pakalpojumā Google Play, gan App Store.

1 Meklējiet Sony | Music Center un lejupielādējiet lietotni savā viedtālrunī/iPhone ierīcē.

Šo lietotni var arī lejupielādēt, skenējot tālāk norādīto divdimensiju kodu.



2 Izveidojiet BLUETOOTH savienojumu starp sistēmu un savu viedtālruni/iPhone ierīci.

Papildinformāciju par BLUETOOTH savienojumu skatiet šīs sistēmas un BLUETOOTH ierīces savienošana pārī (15. lpp.) vai BLUETOOTH savienojuma izveide ar vienu skārienu, izmantojot NFC (17. lpp.).

3 Palaidiet Sony | Music Center un lejupielādējiet Fiestable.



Padoms

Lietotni Fiestable var lejupielādēt arī pakalpojumā App Store vai Google Play.

Ko var paveikt ar lietotni Sony | Music Center

- Atskaņot mūziku USB ierīcē un iestatīt atskaņošanas režīmus
- Regulēt skaņas līdzsvaru, izmantojot EQ vai pielāgotus EQ
- Mainīt skaņas efektu, izmantojot DJ EFFECT
- Kontrolēt vairākas sistēmas, izmantojot funkciju Wireless Party Chain vai skaļruņu pievienošanas funkciju
- Pārbaudīt baterijas līmeni
- Konfigurēt dažādus sistēmas iestatījumus

Ko var paveikt ar lietotni Fiestable

- DJ Control
- Izgaismošana
- Motion Control

► Papildinformāciju skatiet Sony | Music Center palīdzības sadaļā. <http://info.vssupport.sony.net/help/>



Piezīmes

- Ja lietotne Sony | Music Center nedarbojas pareizi, pārtrauciet BLUETOOTH savienojumu (16. lpp.), pēc tam vēlreiz izveidojiet BLUETOOTH savienojumu, lai BLUETOOTH savienojums funkcionētu normāli.
- Lietotnes Sony | Music Center sniegtās vadības iespējas ir atkarīgas no savienotās ierīces.
- Lietotnes specifikācija un dizains var mainīties bez brīdinājuma.

Skaņas regulēšana

Skaņas regulēšana

Lai	Rīkojieties šādi
Regulētu skaļumu	Spiediet skaļuma+/- pogas.
Ģenerētu dinamiskāku skaņu	Nospiediet EXTRA BASS. Indikators EXTRA BASS deg sarkanā krāsā, kad ir ieslēgta funkcija EXTRA BASS.

Mūzikas atskaņošana ar vadu savienojumu, izmantojot vairākas sistēmas (funkcija Party Chain ar vadu savienojumu)

Varat ķēdē savienot vairākas audio sistēmas, lai radītu interesantāku sarīkojuma vidi un panāktu jaudīgāku skaņu.

Aktivizēta sistēma ķēdē darbojas kā Party Host ierīce, lai koplietotu mūziku. Pārējām sistēmām ir statuss Party Guest, un tās atskaņo to pašu mūziku, ko atskaņo Party Host ierīce.

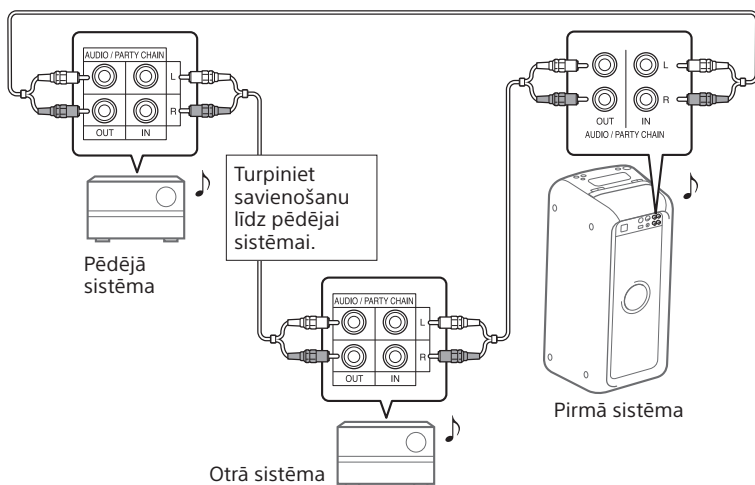
Funkcijas Party Chain ar vadu savienojumu iestatīšana


Iestatiet funkciju Party Chain ar vadu savienojumu, savienojot visas sistēmas ar audio vadiem (neietilpst komplektācijā).

Pirms vadu savienošanas noteikti izslēdziet sistēmu un atvienojiet AC barošanas vadu.

A Ja visas sistēmas ir aprīkotas ar funkciju Party Chain

Piemērs. Ja savienošanai šo sistēmu izmanto kā pirmo sistēmu



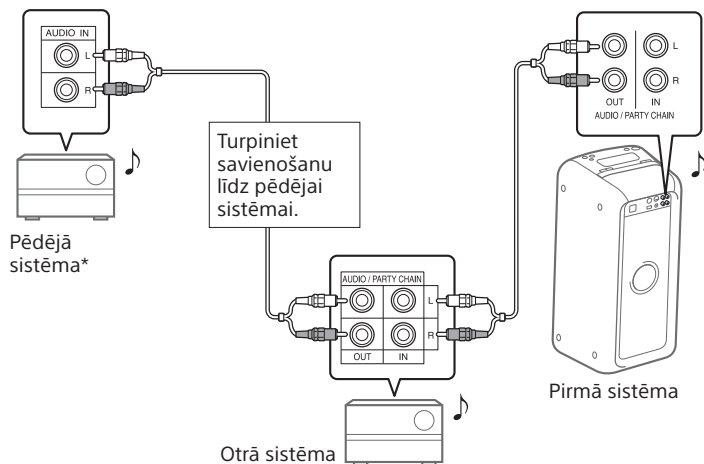
- Jebkura sistēma var darboties kā Party Host ierīce. Varat kā Party Chain ierīci izvēlēties citu ķēdei pieslēgtu sistēmu. Lai iegūtu detalizētu informāciju, skatiet sadaļu "Lai izvēlētos jaunu Party Host ierīci" (26. lpp.).
- Pārlicinieties, vai atlasīta  (BLUETOOTH) funkcija vai USB funkcija. Ja atlasīta audio ievade, šo funkciju nav iespējams izmantot.

Piezīme

Pēdējā sistēma nav jāpievieno pirmajai sistēmai. Šādā gadījumā Party Host statuss ir tikai pirmajai sistēmai.

B Ja kāda no sistēmām nav aprīkota ar funkciju Party Chain ar vadu savienojumu

Piemērs. Ja savienošanai šo sistēmu izmanto kā pirmo sistēmu



* Sistēmu, kurai nav funkcijas Party Chain ar vadu savienojumu, pievienojiet kā pēdējo. Pēdējā sistēmā noteikti izvēlieties audio ievades funkciju. Šādā konfigurācijā skaņa no pēdējās sistēmas var kavēties.

- Pēdējā sistēma nav savienota ar pirmo sistēmu.
- Pirmā sistēma ir jāizvēlas kā Party Host ierīce, lai visas pārējās sistēmas atskaņotu to pašu mūziku, tiklīdz tiek aktivizēta funkcija Party Chain ar vadu savienojumu.

Funkcijas Party Chain ar vadu savienojumu izmantošana

1 Ieslēdziet visas sistēmas.

2 Aktivizējiet funkciju Party Chain ar vadu savienojumu sistēmā, kura jāizmanto kā Party Host.

Piemērs. Ja izmantojat šo sistēmu kā Party Host ierīci

- 1 Nospiediet FUNCTION – PAIRING vairākas reizes, lai atlasītu vajadzīgo funkciju. Ja veidojat savienojumu, izmantojot **A** (24. lpp.), neizvēlieties audio ievades funkciju. Izvēloties šo funkciju, nevar izvadīt skaņu.
- 2 Sāciet atskaņošanu un pēc tam iekārtas aizmugurē nospiediet PARTY CHAIN. Iedegas indikators PARTY CHAIN. Party Host aktivizē funkciju Party Chain ar vadu savienojumu, un pārējās sistēmas automātiski kļūst par Party Guest ierīcēm. Visas sistēmas atskaņo to pašu mūziku, ko atskaņo Party Host ierīce.

3 Regulējiet katras sistēmas skaļumu.

Piezīmes

- Atkarībā no kopējā savienoto sistēmu skaita Party Guest ierīcēm var būt nepieciešams laiks, lai sāktu atskaņot mūziku.
- Party Host ierīcē mainot skaņas līmeni un skaņas efektu, Party Guest ierīču izvade netiek ietekmēta.
- Detalizētu informāciju par pārējo sistēmu darbināšanu skatiet šo sistēmu lietošanas instrukcijās.

Lai izvēlētos jaunu Party Host ierīci

Jaunu Party Host ierīci var izvēlēties tikai tad, kad veidojat savienojumu, izmantojot **A** (24. lpp.). Atkārtojiet sadaļā Funkcijas Party Chain ar vadu savienojumu izmantošana aprakstīto 2. darbību tajā sistēmā, kas jāizmanto kā jaunā Party Host ierīce. Pašreizējā Party Host ierīce automātiski kļūst par Party Guest ierīci. Visas sistēmas atskaņos to pašu mūziku, ko atskaņo jaunā Party Host ierīce.

Piezīmes

- Citu sistēmu kā jauno Party Host ierīci var izvēlēties tikai tad, kad visās ķēdē iekļautajās sistēmās ir aktivizēta funkcija Party Chain ar vadu savienojumu.
- Ja dažu sekunžu laikā izvēlētā sistēma nekļūst par jaunu Party Host ierīci, atkārtojiet sadaļā Funkcijas Party Chain ar vadu savienojumu izmantošana aprakstīto 2. darbību.

Funkcijas Party Chain ar vadu savienojumu izslēgšana

Party Host ierīcē nospiediet pogu PARTY CHAIN.

Piezīme

Ja funkcija Party Chain ar vadu savienojumu netiek deaktivizēta pēc dažām sekundēm, vēlreiz nospiediet PARTY CHAIN uz Party Host ierīces.

Party Chain indikators

Iekārtas PARTY CHAIN indikators deg vai mirgo, norādot sistēmas statusus.

Sistēmas statuss Indikatora statuss

Party Host ierīce	Deg
Party Guest ierīce	Mirgo

Mūzikas bezvadu atskaņošana, izmantojot vairākas sistēmas (bezvadu funkcija Party Chain)

Vairākas audiosistēmas var savienot ķēdē, izmantojot BLUETOOTH savienojumu, ja visām sistēmām ir bezvadu funkcija Party Chain. Izmantojot šo funkciju, var radīt interesantāku ballītes gaisotni, nodrošinot skaļāku skaņu bez vadu savienojuma.


Pirmā aktivizētā sistēma ķēdē darbojas kā Party Host ierīce, lai koplietotu mūziku. Pārējām sistēmām būs statuss Party Guest, un tās atskaņos to pašu mūziku, ko atskaņo Party Host ierīce.

Bezvadu funkcijas Party Chain iestatīšana un izmantošana

Piemērs. GTK-XB60 vai GTK-XB90 kā pirmās sistēmas (Party Host) iestatīšana

1 Ieslēdziet visas sistēmas.

2 Iestatiet pirmo sistēmu kā Party Host.

- 1 Vairākas reizes nospiediet FUNCTION – PAIRING, līdz deg  (BLUETOOTH) indikators.
- 2 Pievienojiet BLUETOOTH ierīci sistēmai, izmantojot BLUETOOTH savienojumu.
- 3 Uz iekārtas nospiediet W.PARTY CHAIN – LIGHT. Sāks mirgot W.PARTY CHAIN – LIGHT indikators, un sistēma aktivizēs bezvadu Party Chain režīmu.

3 Iestatiet otro sistēmu kā Party Guest.

- 1 Vairākas reizes otrajā sistēmā nospiediet FUNCTION – PAIRING, līdz deg  (BLUETOOTH) indikators.
- 2 Otrajā sistēmā nospiediet W.PARTY CHAIN – LIGHT. Otrā sistēma tiks iestatīta kā Party Guest.
- 3 Pārliecinieties, vai W.PARTY CHAIN – LIGHT Party Guest indikators mirgo un W.PARTY CHAIN – LIGHT Party Host indikators vairs nemirgo un deg pastāvīgi.

Piezīme

Bezvadu funkcija Party Chain tiek atcelta šādos gadījumos.

- Netiek veikta nekāda aktivitāte 1 minūti pēc Party Host iestatīšanas 2. darbībā.
- W.PARTY CHAIN – LIGHT tiek nospiesta Party Host ierīcē pirms 3. darbības pabeigšanas.

4 Iestatiet trešo vai vairākas sistēmas kā Party Guest ierīces.

Atkārtojiet 3. darbību.

Piezīme

Pievienojiet 3. un pārējās sistēmas 30 sekunžu laikā pēc iepriekšējās sistēmas pievienošanas. Pēc 30 sekundēm vai ilgāk sistēmu vairs nevar pievienot.

5 Sāciet audio avota atskaņošanu Party Host ierīcē.

6 Regulējiet katras sistēmas skaļumu.

Bezvadu funkcijas Party Chain ar izslēgšana

Nospiediet FUNCTION – PAIRING vai izslēdziet Party Host barošanu.

Party Guest ierīces izņemšana no bezvadu funkcijas Party Chain

Nospiediet FUNCTION – PAIRING vai izslēdziet tās Party Host ierīces barošanu, kuru vēlaties izņemt no ķēdes. Šajā gadījumā pārējās ierīces bezvadu funkcijā Party Chain turpinās darboties.

Padoms

Lai pievienotu jaunas Party Guest ierīces pēc tam, kad izveidota bezvadu Party Chain, atkārtojiet pievienošanas procedūru, sākot no ③ 2. darbībā.

Bezvadu Party Chain indikators

Iekārtas W.PARTY CHAIN – LIGHT indikators deg vai mirgo, norādot sistēmas statusu.

Sistēmas statuss Indikatora statuss

Party Host ierīce	Deg
Party Guest ierīce	Mirgo


Mūzikas klausīšanās ar divām sistēmām bezvadu režīmā (skaļruņu pievienošanas funkcija)

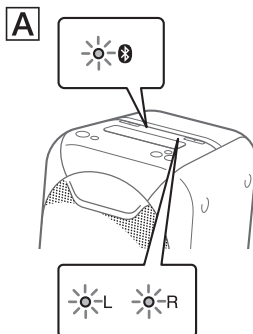
Lai izmantotu šo funkciju, nepieciešamas divas GTK-XB60 vai divas GTK-XB90 sistēmas.* Pievienojot divas sistēmas, izmantojot BLUETOOTH bezvadu tehnoloģiju, varat klausīties daudz skaļāku mūziku. Varat arī izvēlēties audio izvadi — dublēšanas režīmu (kurā divas sistēmas atskaņo to pašu skaņu) un stereo režīmu (stereo skaņa).


Tālākajos aprakstos sistēmas ir aprakstītas kā "sistēma [A]" (jeb vadošā sistēma) un "sistēma [B]."

* Skaļruņu pievienošanas funkcijā var lietot tikai vienu modeļa sistēmas. Piemēram, šo funkciju nevar izmantot GTK-XB60 un GTK-XB90 modeļu kombinācijā.

Skaļruņu pievienošanas funkcijas aktivizēšana

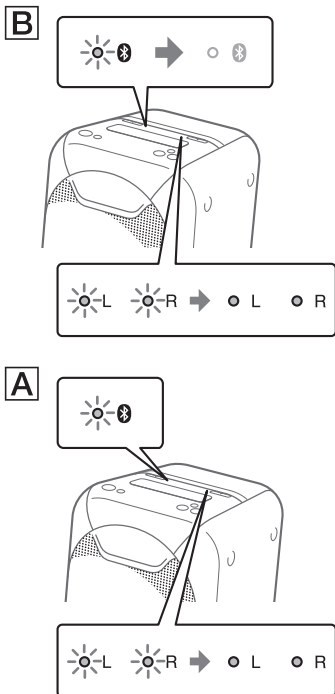
- 1 Novietojiet divas GTK-XB60 vai GTK-XB90 sistēmas 1 metra (3 pēdas) attālumā.
- 2 Vairākas reizes sistēmā nospiediet **FUNCTION – PAIRING** [A], kamēr deg iekārtas  (BLUETOOTH) indikators.
- 3 Sistēmā nospiediet **ADD** [A]. Sāks mirgot ADD L/R indikatori, un sistēmā tiks aktivizēts skaļruņu pievienošanas režīms.



- 4 Vairākas reizes sistēmā nospiediet **FUNCTION – PAIRING** [B], kamēr deg iekārtas  (BLUETOOTH) indikators.

5 Sistēmā nospiediet ADD **B**. Mirgos iekārtas ADD L/R indikatori.

Pēc tam abu sistēmu L/R indikatori maina statusu, pārstājot mirgot un paliekot degam, un indikators **B** (BLUETOOTH) uz sistēmas **B** nodziest.

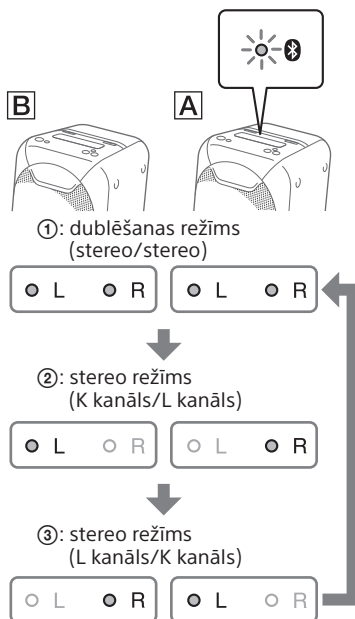


Padoms

Ja, izmantojot skaļruņu pievienošanas funkciju, savienojums tiek izveidots ļoti ātri, indikatori L/R uz sistēmas **B** var iedegties uzreiz bez mirgošanas.

6 Lai izvēlētos izvades režīmu, turiet vairākas reizes nospiediet un turiet ADD uz sistēmas **A**.

Abu sistēmu indikatori ADD L/R rāda pašreizējo izvades režīmu. Katru reizi nospiežot un turot ADD, izvades režīms attiecīgi mainās.



Padoms

Lai mainītu izvades režīmu, lietojiet sistēmu **A** (vadošo sistēmu), kurā aktivizējāt skaļruņu pievienošanas režīmu.

Mūzikas atskaņošana ar divām sistēmām

1 Aktivizējiet pāri savienošanas režīmu sistēmā [A] un pēc tam izveidojiet BLUETOOTH savienojumu ar BLUETOOTH ierīci.

Detalizētu informāciju par savienošanu pāri sk. sadaļā "Šīs sistēmas un BLUETOOTH ierīces savienošana pāri" (15. lpp.) vai "BLUETOOTH savienojuma izveide ar vienu skārienu, izmantojot NFC" (17. lpp.). Noteikti savienojiet pāri BLUETOOTH ierīci un sistēmu [A] (vadošo sistēmu).

2 Sāciet atskaņošanu BLUETOOTH ierīcē un regulējiet skaļumu.

Lai iegūtu detalizētu informāciju, skatiet sadaļu "Mūzikas klausīšanās BLUETOOTH ierīcē" (18. lpp.). Abās sistēmās veiktie skaļuma regulējumi tiek veikti arī otrā sistēmā.

Piezīmes

- Ja jebkura cita BLUETOOTH ierīce (vai ierīces), piemēram, BLUETOOTH pele vai BLUETOOTH tastatūra, tiek pievienota BLUETOOTH ierīcei, kura ir savienota ar sistēmu, sistēmas izvadē var rasties skaņas kropļojumi vai troksnis. Šādā gadījumā pārtrauciet BLUETOOTH savienojumu starp BLUETOOTH ierīci un otru BLUETOOTH ierīci (vai pārējām ierīcēm).
- Ja atiestatāt vienu no divām sistēmām, kamēr lietojat skaļruņu pievienošanas funkciju, noteikti izslēdziet otru sistēmu. Ja neizslēgsit otru sistēmu, pirms atkārtoti palaidīsiet skaļruņu pievienošanas funkciju, var rasties BLUETOOTH savienojuma izveides un skaņas izvades problēmas.

Lai deaktivizētu skaļruņu pievienošanas funkciju

Nospiediet ADD. ADD L/R indikatori nedegs.

Padoms

Ja vien neveicat funkcijas deaktivizēšanu, pēc sistēmas ieslēgšanas tā mēģina atjaunot pēdējo savienojumu.

Mūzikas klausīšanās ar skaļruņu apgaismojumu

Skaļruņa apgaismojums tiek ieslēgts pēc noklusējuma.

Varat arī izvēlēties dažādus gaismu režīmus (kuri aprakstīti tālāk), izmantojot lietotni Sony | Music Center (22. lpp.).

- RAVE: apgaismojuma režīms, kas piemērots deju mūzikai un raida daudz zibšņu
- CHILL: apgaismojuma režīms, kas piemērots relaksējošai mūzikai
- RANDOM FLASH OFF: apgaismojuma režīms bez zibšņiem, kas piemērots jebkurai mūzikai, tostarp deju mūzikai
- HOT: apgaismojuma režīms ar siltām krāsām
- COOL: apgaismojuma režīms ar vēsām krāsām
- STROBE: apgaismojuma režīms ar baltas krāsas elektroniskiem zibšņiem

Lai izslēgtu skaļruņu gaismas

Turiet nospiestu W.PARTY CHAIN – LIGHT.

Lai izslēgtu skaļruņu apgaismojumu, vēlreiz nospiediet un turiet W.PARTY CHAIN – LIGHT.

Piezīme

Ja izgaismošana žilbina acis, izslēdziet telpas apgaismojumu vai izslēdziet izgaismošanu.

Brīvroku zvanu režīma izmantošana

Brīvroku zvanu režīmu var izmantot ar BLUETOOTH mobilo tālruni, kas atbalsta HFP (Hands-free Profile — brīvroku profils) vai HSP (Headset Profile — austiņu profils).

Lai izmantotu šo funkciju, pārliecinieties, vai izveidots BLUETOOTH savienojums.

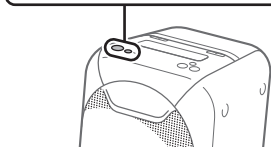
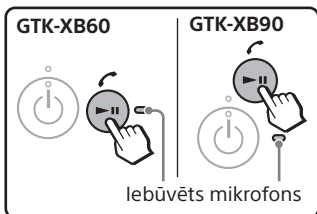
Piezīme

Atkarībā no viedtālruna modeļa, instalētās operētājsistēmas vai lietotnēm, iespējams, nebūs iespējams pareizi izmantot dažas brīvroku zvanu funkcijas.

Zvana saņemšana

1 Saņemot ienākošu zvanu, nospiediet ►||/📞.

Saņemot ienākošu zvanu, atskaņošana tiek pauzēta un sistēma atskaņo zvana signālu.



Piezīme

Ja ienākoša zvana laikā nospiež un tur ►||/📞, zvans tiks noraidīts.

2 Runājiet sistēmā iebūvētajā mikrofonā.

3 Nospiediet ►||/📞, lai beigtu zvanu.

Zvanišana

1 Veiciet zvanu, izmantojot savienoto BLUETOOTH mobilo tālruni.

Zvana veikšanas laikā atskaņošana tiks pauzēta un sistēma atskaņos numura sastādīšanas signālu.

2 Kad uz zvanu saņemat atbildi, runājiet sistēmā iebūvētajā mikrofonā.

3 Nospiediet ►||/📞, lai beigtu zvanu.

Piezīme

Ja runāšanas laikā nospiediet un turiet ►||/📞, tālruna skaņas izvade tiks pārslēgta no skaļruņa uz mobilo tālruni.

Padomi

- Ja BLUETOOTH mobilais tālrunis atbalsta gan HFP, gan HSP, iestatiet tam HFP.
- Ja pirms zvanišanas klausījāties mūziku, izbeidzot zvanu, atskaņošana tiek atsākta.
- Veicamās darbības var mainīties atkarībā no BLUETOOTH mobilā tālruna. Skatiet sava mobilā tālruna lietošanas instrukcijas.

Papildu iekārtu izmantošana

- 1** Pievienot papildu aparāturu (WALKMAN® ierīci, viedtālruni, TV, DVD atskaņotāju, IC rakstītāju u.c.) iekārtas ligzdām AUDIO/PARTY CHAIN IN L/R, izmantojot audio kabeli (neietilpst komplektācijā).
- 2** Vairākkārt spiediet FUNCTION – PAIRING, līdz iedegas iekārtas indikators AUDIO IN.
- 3** Sāciet atskaņošanu pievienotajā ierīcē.
- 4** Regulējiet skaļumu.
Vispirms regulējiet pievienotās ierīces skaļumu. Ja skaļums joprojām ir pārāk mazs, regulējiet to sistēmā, izmantojot skaļuma +/- pogas.

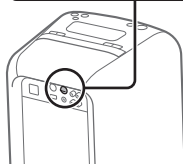
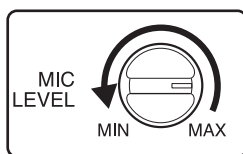
Piezīme

Ja pievienotās ierīces skaļums ir pārāk mazs, sistēma var automātiski pāriet gaidstāves režīmā. Šādā gadījumā palieliniet ierīces skaļuma līmeni. Kā izslēgt automātiskās gaidstāves funkciju, sk. sadaļā "Automātiskās gaidstāves funkcijas iestatišana" (33. lpp.).

Papildu mikrofona izmantošana

Sistēma var atskaņot jūsu balsi, ja pievienots dinamisks mikrofons ar standarta spraudni (nav iekļauts komplektācijā).

- 1** Lai samazinātu mikrofona skaļuma līmeni, pagrieziet MIC LEVEL grozāmpogu uz MIN.




- 2** Iespraudiet iekārtas MIC ligzdā papildu mikrofonu.
- 3** Pielāgojiet skaļumu, izmantojot MIC LEVEL grozāmpogu.
- 4** Runājiet vai dziediet pievienotajā mikrofonā.

Piezīme

Izmantojot bezvadu Party Chain vai skaļruņu pievienošanas funkciju, skaņa no mikrofona tiek izvadīta tikai tādā sistēmā, kurai pievienots mikrofons.

Automātiskās gaidstāves funkcijas iestatišana

Pēc noklusējuma šai sistēmai ir iestatīta izslēgšanās pēc 15 minūtēm, ja netiek veikta nekāda darbība vai nav audio signāla izvades.

Lai ieslēgtu šo funkciju, turiet nospiestu pogu  ilgāk par 3 sekundēm, kad sistēma ir ieslēgta.

 indikators mirgos vienu reizi.

Lai ieslēgtu šo funkciju, atkārtojiet šīs darbības.  indikators mirgos 3 reizes.

Šo iestatījumu var arī konfigurēt un pārlicināties, vai šī funkcija ir ieslēgta vai izslēgta, izmantojot Sony | Music Center. Papildinformāciju par Sony | Music Center, skatiet Sony | Music Center un Fiastable izmantošana ar BLUETOOTH savienojumu (22. lpp.).

Piezīmes

- Ja pievienotās ierīces skaļums ir pārāk mazs, sistēma var automātiski pāriet gaidstāves režīmā. Šādā gadījumā palieliniet ierīces skaļuma līmeni.
- Kad tiek izmantota MIC ligzda, sistēmā netiek aktivizēts gaidstāves režīms.

Baterijas enerģijas taupīšana

Enerģiju var taupīt un sistēmu var lietot ilgāku laika periodu, sistēmas izmantošanas laikā ar iebūvētu bateriju (atkārtoti uzlādējama) ieslēdzot STAMINA režīmu.

Nospiediet STAMINA – BATTERY, lai ieslēgtu STAMINA režīmu.

Deģs STAMINA – BATTERY indikators. Lai deaktivizētu šo funkciju, vēlreiz nospiediet STAMINA – BATTERY.

Padoms

Papildinformāciju par baterijas darbības laiku skatiet sadaļā Litija-jonu baterijas darbības ilgums (41. lpp.).

Informācija par saderīgām ierīcēm

Par atbalstītajām USB ierīcēm

- Šī sistēma atbalsta tikai USB lielapjoma atmiņas klases ierīces.
- Šī sistēma atbalsta tikai FAT formāta USB ierīces (izņemot exFAT).
- Dažas USB ierīces var nedarboties ar šo sistēmu.

Par BLUETOOTH sakariem ar iPhone un iPod touch ierīcēm

Paredzēts modeļiem

- iPhone 7 Plus
- iPhone 7
- iPhone SE
- iPhone 6s Plus
- iPhone 6s
- iPhone 6 Plus
- iPhone 6
- iPhone 5s
- iPhone 5c
- iPhone 5
- iPhone 4s
- iPod touch (6. paaudze)
- iPod touch (5. paaudze)

Saderīgo ierīču tīmekļa vietnes

Jaunāko informāciju par saderīgajām BLUETOOTH ierīcēm skatiet tālāk norādītajās tīmekļa vietnēs.

Eiropas klientiem:

<http://www.sony.eu/support>

Problēmu novēršana

Ja sistēmas izmantošanas laikā rodas kāda no šīm problēmām, nevērsieties pie tuvākā Sony izplatītāja, kamēr neesat veicis tālāk aprakstītās darbības. Ja tiek parādīts kļūdas ziņojums, noteikti pierakstiet tā saturu, lai vēlāk to varētu izmantot.

1 Pārbaudiet, vai problēma ir iekļauta šajā sadaļā "Problēmu novēršana".

2 Apskatiet tālāk norādītās klientu atbalsta tīmekļa vietnes.

Eiropas klientiem:

<http://www.sony.eu/support>

Šajās tīmekļa vietnēs atradīsiet jaunāko atbalsta informāciju un atbildes uz bieži uzdotajiem jautājumiem.

Ja problēma netiek novērsta, sazinieties ar tuvāko Sony izplatītāju. Ievērojiet, ka gadījumā, ja servisa darbinieki labojot mainīs kādas daļas, iespējams, nomainītās daļas tiks paturētas.

Vispārīgi

Sistēmu nevar ieslēgt.

- Uzlādējiet iebūvēto akumulatoru.
- Pārbaudiet, vai ir kārtīgi pievienots maiņstrāvas barošanas vads.

Sistēma ir pārslēgusies gaidstāves režīmā.

- Tas nav defekts. Sistēma automātiski pāriet gaidstāves režīmā, ja aptuveni 15 minūtes netiek darbināta vai nav audio signāla izvades (33. lpp.).

Nav skaņas.

- Regulējiet skaļumu.
- Ja tiek lietota papildu iekārta, pārbaudiet tās savienojumu.
- Ieslēdziet pievienoto ierīci.
- Atvienojiet maiņstrāvas barošanas vadu, pēc tam no jauna pievienojiet to un ieslēdziet sistēmu.

Dzirdama spēcīga dūkšana vai troksnis.

- Pārvietojiet sistēmu tālāk prom no trokšņa avota.
- Pievienojiet sistēmu citai sienas rozetei.
- Maiņstrāvas barošanas vadam uzstādiet trokšņu filtru (jāiegādājas atsevišķi).
- Izslēdziet tuvumā esošās elektriskās ierīces.

Pastāv akustiskā atgriezeniskā saite.

- Samaziniet skaļumu.

USB ierīce

Pievienoto USB ierīci nevar uzlādēt.

- Pārlicinieties, vai USB ierīce ir kārtīgi pievienota.
- Ja atlikušais sistēmas baterijas līmenis ir mazāks par 10%, pievienoto USB ierīci nevar uzlādēt.

USB ierīce nedarbojas pareizi.

- Ja pievienota neatbalstīta USB ierīce, iespējamas tālāk norādītās problēmas. Skatiet sadaļu "Informācija par saderīgām ierīcēm" (34. lpp.).
 - USB ierīce netiek atpazīta.
 - Atskaņošana nav iespējama.
 - Notiek skaņas izlaišana.
 - Dzirdams troksnis.
 - Tiek izvadīta kroplota skaņa.

Nav skaņas.

- USB ierīce nav pievienota pareizi. Izslēdziet sistēmu, pēc tam atkārtoti pievienojiet USB ierīci.

Rodas troksnis, skaņas izlaišana vai kroplojumi.

- Jūs izmantojat neatbalstītu USB ierīci. Skatiet sadaļu "Informācija par saderīgām ierīcēm" (34. lpp.).
- Izslēdziet sistēmu un atkārtoti pievienojiet USB ierīci, pēc tam ieslēdziet sistēmu.
- Pašos mūzikas datus ir troksnis vai ir kroplota skaņa. Iespējams, troksnis tika radīts mūzikas izveides laikā, izmantojot datoru. Izveidojiet mūzikas datus vēlreiz.
- Audio faila kodēšanai tika izmantots mazs bitu ātrums. Nosūtiet uz USB ierīci audio failu ar lielāku bitu ātrumu.

USB ierīce netiek atpazīta.

- Izslēdziet sistēmu un atkārtoti pievienojiet USB ierīci, pēc tam ieslēdziet sistēmu.
- Jūs izmantojat neatbalstītu USB ierīci. Skatiet sadaļu "Informācija par saderīgām ierīcēm" (34. lpp.).
- USB ierīce nefunkcionē pareizi. Kā rīkoties šādas problēmas gadījumā, sk. USB ierīces lietošanas instrukcijās.

Netiek sāka atskaņošana.

- Izslēdziet sistēmu un atkārtoti pievienojiet USB ierīci, pēc tam ieslēdziet sistēmu.
- Jūs izmantojat neatbalstītu USB ierīci. Skatiet sadaļu "Informācija par saderīgām ierīcēm" (34. lpp.).

Atskaņošana netiek sākota ar pirmo failu.

- Iestatiet parasto atskaņošanas režīmu, izmantojot lietotni Sony | Music Center (22. lpp.).

Failus nevar atskaņot.

- Netiek atbalstītas USB ierīces, kuras ir formatētas, izmantojot failu sistēmu, kas nav FAT16 vai FAT32.*
- Ja izmantojat USB ierīci ar izveidotiem nodalījumiem, var atskaņot tikai pirmajā nodalījumā esošos failus.
- Failus, kas ir šifrēti vai aizsargāti ar paroli, nevar atskaņot.
- Šī sistēma nevar atskaņot failus ar autortiesību aizsardzību DRM (Digital Rights Management — digitālā satura tiesību pārvaldība).
- * Šī sistēma atbalsta FAT16 un FAT32, bet dažas USB atmiņas ierīces var neatbalstīt visus šos FAT formātus. Lai iegūtu detalizētu informāciju, skatiet katras USB krātuves ierīces lietošanas instrukcijas vai sazinieties ar ražotāju.

BLUETOOTH ierīce

Nevar veikt savienošanu pāri.

- Pārvietojiet BLUETOOTH ierīci tuvāk sistēmai.
- Savienošana pāri var nebūt iespējama, ja sistēmas tuvumā ir citas BLUETOOTH ierīces. Šādā gadījumā izslēdziet pārējās BLUETOOTH ierīces.
- Kad BLUETOOTH ierīcē izvēlaties sistēmas nosaukumu (šo sistēmu), noteikti ievadiet pareizo ieejas frāzi.

BLUETOOTH ierīce nevar atrast sistēmu.

- Ieslēdziet BLUETOOTH signālu (21. lpp.).

Nevar izveidot savienojumu.

- BLUETOOTH ierīce, ar kuru mēģinājat veidot savienojumu, neatbalsta A2DP profilu, un tāpēc nevar izveidot tās savienojumu ar sistēmu.
- Aktivizējiet BLUETOOTH ierīces BLUETOOTH funkciju.
- Izveidojiet savienojumu no BLUETOOTH ierīces.
- Ir izdzēsta pāri savienošanas reģistrācijas informācija. Vēlreiz veiciet savienošanu pāri.
- Dzēsiet reģistrēto pāri savienošanas informāciju no BLUETOOTH ierīces, atjaunojot sistēmai rūpnīcas noklusējuma iestatījumus (38. lpp.), un vēlreiz veiciet savienošanu pāri (15. lpp.).
- Kad visa pāri savienošanas informācija no sistēmas ir dzēsta, iPhone/iPod touch, iespējams, nevarēs izveidot savienojumu ar sistēmu. Šajā gadījumā dzēsiet sistēmas pāri savienošanas informāciju no iPhone/iPod touch ierīces un pēc tam vēlreiz veiciet savienošanu pāri.

Skaņa tiek izlaista vai mainās, vai arī ir zudis savienojums.

- Sistēma atrodas pārāk tālu no BLUETOOTH ierīces.
- Ja starp sistēmu un jūsu BLUETOOTH ierīci ir šķēršļi, noņemiet tos vai izvairieties no tiem.
- Ja tuvumā ir iekārtas, kas ģenerē elektromagnētisko starojumu, piemēram, bezvadu lokālais tīkls, cita BLUETOOTH ierīce vai mikroviļņu krāns, pārvietojiet tās tālāk.

Šajā sistēmā nevar dzirdēt BLUETOOTH ierīces skaņu.

- Vispirms palieliniet BLUETOOTH ierīces skaļumu, pēc tam regulējiet skaļumu, izmantojot skaļuma +/- pogas.

Dzirdama spēcīga dūkšana, troksnis vai skaņas kropļojumi.

- Ja starp sistēmu un jūsu BLUETOOTH ierīci ir šķēršļi, noņemiet tos vai izvairieties no tiem.
- Ja tuvumā ir iekārtas, kas ģenerē elektromagnētisko starojumu, piemēram, bezvadu lokālais tīkls, cita BLUETOOTH ierīce vai mikroviļņu krāns, pārvietojiet tās tālāk.
- Samaziniet savienotās BLUETOOTH ierīces skaļumu.

Funkcija Party Chain un skaļruņu pievienošanas funkcija

Funkciju Party Chain ar vadu savienojumu nevar aktivizēt.

- Pārbaudiet savienojumus (24. lpp.).
- Pārliecinieties, vai audio vadi ir pievienoti pareizi.
- Izvēlieties funkciju, kas nav audio ievades funkcija (26. lpp.).


Funkcija Party Chain ar vadu savienojumu nedarbojas pareizi.

- Izslēdzat sistēmu. Pēc tam vēlreiz ieslēdziet sistēmu, lai aktivizētu funkciju Party Chain ar vadu savienojumu.

Nevar izveidot savienojumu ar BLUETOOTH ierīci, kad sistēmā ir aktivizēta bezvadu funkcija Party Chain.

- Pēc visu sistēmu pievienošanas veiciet savienošanu pāri starp BLUETOOTH ierīci un sistēmu, kuras W.PARTY CHAIN – LIGHT indikators deg. Pēc tam izveidojiet BLUETOOTH savienojumu.

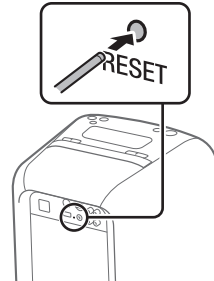
Nevar izveidot savienojumu ar BLUETOOTH ierīci, kad sistēmā ir aktivizēta skaļruņu pievienošanas funkcija.

- Pēc divu GTK-XB60 vai GTK-XB90 sistēmu pievienošanas veiciet savienošanu pāri starp BLUETOOTH ierīci un sistēmu, kuras  (BLUETOOTH) indikators mirgo. Pēc tam izveidojiet BLUETOOTH savienojumu.


Sistēmas atiestatīšana

Ja sistēma nereaģē un to nevar darbināt, lai gan barošana ir ieslēgta, atiestatiet sistēmu, izmantojot RESET pogu.

- 1 Iekārtas aizmugurē nospiediet RESET ar adatu vai citu smailu priekšmetu.**



Sistēma izslēgsies.

- 2 Nospiediet , lai atkal ieslēgtu sistēmu.**

Piezīmes

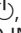

- Ja sistēma netiek ieslēgta, sazinieties ar savu Sony izplatītāju.
- Nospiežot RESET, pāri savienošanas informācija netiek dzēsta.

Sistēmas rūpnīcas noklusējuma iestatījumu atjaunošana

Ja sistēma joprojām nedarbojas pareizi, atjaunojiet tās rūpnīcas noklusējuma iestatījumus.

1 Nospiediet , lai ieslēgtu sistēmu.

2 Ilgāk nekā 5 sekundes turiet nospiestu **FUNCTION – PAIRING** un skaļuma – pogu.

Pēc tam, kad ,  (BLUETOOTH), USB un AUDIO IN indikatori uz iekārtas mirgos 2 reizes, visi lietotāja konfigurētie iestatījumi, piemēram, pārī savienošanas reģistrācijas informācija, tiek atjaunota uz rūpnīcas noklusējuma iestatījumiem.

Piesardzības pasākumi

Par drošību

- Ja iekārtu ilgāku laiku neizmantošit, maiņstrāvas barošanas vadu (elektroenerģijas tīkla pievadu) pilnībā atvienojiet no sienas rozetes (elektroenerģijas tīkla). Atvienojot ierīci, vienmēr satveriet kontaktdakšu. Nekad nevelciet, satverot aiz vada.
- Ja kāds ciets priekšmets vai šķidrums nonāk sistēmā, atvienojiet sistēmu no rozetes un pirms turpmākas darbināšanas lūdziet pārbaudīt kvalificētam servisa darbiniekam.
- Maiņstrāvas barošanas vads ir jāmaina tikai kvalificētā servisa darbnīcā.

Par novietojumu

- Nenovietojiet sistēmu slīpi vai vietās, kuras ir ļoti karstas, aukstas, puteklainas, netīras, mitras vai bez pietiekamas ventilācijas, tiek pakļautas vibrācijām, tiešai saules gaismai vai spīlgtam apgaismojumam.
- Uzmanieties, ja sistēmu novietojat uz īpaši apstrādātas (piemēram, vaskotas, eļļotas, pulētas utt.) virsmas, jo iespējama tās notraipīšana vai krāsas zaudēšana.
- Šārgiet iekārtu no ūdens šļakatām. Šī iekārta nav ūdensdroša.

Par uzkaršanu

- Sistēmas uzkaršana darbības laikā ir normāla parādība, un tai nav jākalpo par trauksmes cēloni.
- Neaiztieciet korpusu, ja iekārta ir ilglaicīgi un nepārtraukti izmantota, jo korpuss var būt uzkaršis.
- Neaizsprostojiet ventilācijas atveres.

Par skaļruņu sistēmu

Iebūvētā skaļruņu sistēma nav magnētiski ekranēta, un tuvumā esošu televizoru attēls var kļūt magnētiski deformēts. Šādā gadījumā izslēdziet TV, uzgaidiet 15–30 minūtes un atkal to ieslēdziet. Ja uzlabojumu nav, pārvietojiet sistēmu tālāk no TV iekārtas.

Korpusa tīrīšana

Tīriet šo sistēmu ar mīkstu drāniņu, kas mazliet samitrināta ar maiga mazgāšanas līdzekļa šķīdumu. Nelietojiet nekādus abrazīvus materiālus, ķīmiskās tīrīšanas pulveri, kā arī šķīdinātājus, piemēram, atšķaidītāju, benzīnu vai alkoholu.

Par BLUETOOTH sakariem

- BLUETOOTH ierīces ir jāizmanto aptuveni 10 metru (33 pēdas) attālumā citu no citas (attālums bez šķēršļiem). Efektīvais sakaru diapazons tālāk norādītajos apstākļos var samazināties.
 - Ja starp ierīcēm ar BLUETOOTH sakariem atrodas kāda persona, metāla priekšmets, siena vai cits šķērslis.
 - Vietās, kur tiek izmantots bezvadu lokālais tīkls.
 - Ieslēgtas mikroviļņu krāsns tuvumā.
 - Vietās, kur tiek ģenerēti citi elektromagnētiskie viļņi.
- BLUETOOTH ierīces un bezvadu LAN (IEEE 802.11b/g) iekārtas izmanto vienu frekvenču joslu (2,4 GHz). Ja BLUETOOTH ierīce tiek lietota netālu no ierīces, kurai ir bezvadu LAN funkcionalitāte, var rasties elektromagnētiskie traucējumi. Tas var izraisīt mazāku datu pārsūtīšanas ātrumu, troksni un nespēju izveidot savienojumu. Ja tā notiek, izmēģiniet tālāk norādītos labojumus.
 - Izmantojiet šo sistēmu vismaz 10 metru attālumā no bezvadu lokālā tīkla ierīces.
 - Ja BLUETOOTH ierīci izmantojat 10 metru (33 pēdas) rādiusā, bezvadu LAN un tā aprīkojums ir jāizslēdz.
 - Izmantojiet šo sistēmu un BLUETOOTH ierīci pēc iespējas tuvāk citai citai.
- Šīs sistēmas radioviļņu apraide var traucēt dažu medicīnās ierīču darbību. Tā kā šie traucējumi var izraisīt nepareizu darbību, vienmēr izslēdziet šo sistēmu un BLUETOOTH ierīci šādās vietās:
 - slimnīcās, vilcienos, lidmašīnās, degvielas uzpildes stacijās un visās vietās, kur iespējama viegli uzliesmojošas gāzes klātbūtne;
 - automātisko durvju un ugunsgrēka signalizatoru tuvumā.
- Šī sistēma atbalsta BLUETOOTH specifikācijām atbilstošās drošības funkcijas, lai uzturētu drošus savienojumus saziņas laikā, lietojot tehnoloģiju BLUETOOTH. Tomēr atkarībā no iestatījumiem un citiem apstākļiem šī drošība var nebūt pietiekama, tāpēc vienmēr rīkojieties piesardzīgi, kad izmantojat BLUETOOTH tehnoloģijas sakarus.
- Sony neuzņemas nekādu atbildību par bojājumiem vai citiem zaudējumiem, ko izraisa informācijas noplūde tehnoloģijas BLUETOOTH sakaru laikā.
- Netiek garantēti BLUETOOTH sakari ar visām BLUETOOTH ierīcēm, kurām ir šai sistēmai atbilstošs profils.
- Ar šo sistēmu savienotajām BLUETOOTH ierīcēm ir jāatbilst BLUETOOTH specifikācijai, ko norādījis uzņēmums Bluetooth SIG, Inc., un atbilstībai ir jābūt sertificētai. Tomēr pat tad, ja ierīce atbilst BLUETOOTH specifikācijai, iespējami gadījumi, kad BLUETOOTH ierīces raksturlielumi vai specifikācijas neļauj izveidot savienojumu vai rada atšķirīgus vadības paņēmienus, atļaušanu vai darbību.
- Atkarībā no šai sistēmai pievienotās BLUETOOTH ierīces, sakaru vides un apkārtējiem apstākļiem iespējams troksnis vai audio nociršana.

Specifikācijas

Skajruņu sadaļa

GTK-XB60:

Augsto frekvenču skaļrunis: 50 mm
(2 collas) × 2, konusveida
Zemo frekvenču skaļrunis: 130 mm
(5 1/8 collas) × 2, konusveida

GTK-XB90:

Augsto frekvenču skaļrunis: 60 mm
(2 3/8 collas) × 3, konusveida
Zemo frekvenču skaļrunis: 180 mm
(7 1/8 collas) × 2, konusveida

Ieejas

AUDIO/PARTY CHAIN IN L/R:

spriegums 2 V, pretestība 10 kiloomi

MIC:

Jutīgums 1 mV, pretestība 10 kiloomi

Izejas

AUDIO/PARTY CHAIN OUT L/R:

Spriegums 2 V, pretestība
600 kiloomi

USB bloks un atbalstītie audio formāti

ψ(USB) ports:

Tips A, maksimālā strāva 2,1 A

Atbalstītais bitu ātrums:

MP3 (MPEG1 Audio Layer-3):
32 kb/s—320 kb/s, mainīgs bitu
ātrums (VBR)
WMA: 32—192 kb/s, VBR

Iztveršanas frekvences:

MP3 (MPEG1 Audio Layer-3):
32/44,1/48 kHz
WMA: 44,1 kHz

BLUETOOTH sadaļa

Sakaru sistēma:

BLUETOOTH Standarta versija 4.2

Izeja:

BLUETOOTH standarta 2. jaudas
klase

Maksimālā izejas jauda:

< 20,0 dBm

Maksimālais sakaru diapazons:

Tiešā redzamībā aptuveni 10 m¹⁾

Frekvenču josla:

2,4 GHz josla (2,4000–2,4835 GHz)

Modulācijas metode:

FHSS (frekvences lēkāšana)

Saderīgie BLUETOOTH profili²⁾:

A2DP (Advanced Audio Distribution
Profile — uzlabotais audio
izplatīšanas profils)

AVRCP (Audio Video Remote Control
Profile — audio/video tālvadības
profils)

HFP (Hands-free Profile — brīvroku
profils)

HSP (Headset Profile — austiņu
profils)

SPP (Serial Port Profile — sērijas
portu profils)

Atbalstītie kodeki:

SBC (Sub Band Codec — apakšjoslas
kodeks)

AAC (Advanced Audio Coding —
uzlabotā audio kodēšana)
LDAC

- ¹⁾ Faktiskais diapazons mainās atkarībā no tādiem apstākļiem kā šķēršļi starp ierīcēm, mikroviļņu krāsns radītais magnētiskais lauks, statiskā elektrība, uztveršanas jutīgums, antenas veiktspēja, operētājsistēma, lietojumprogramma u.c.
- ²⁾ BLUETOOTH standarta profili norāda, kāds ierīcēm ir BLUETOOTH sakaru mērķis.

NFC sadaļa

Maksimālā izejas jauda:

< 60 dBμA/m 10 m attālumā

Darbības frekvence:

13,56 MHz

Litija-jonu baterijas sadaļa

GTK-XB60:

Normālais spriegums: 14,4 V \approx
Normālā jauda: 2500 mAh, 36 Wh
Maks. uzlādes strāva: 1 A
Maks. uzlādes spriegums: 16,7 Vdc

GTK-XB90:

Normālais spriegums: 21,6 V \approx
Normālā jauda: 2500 mAh, 54 Wh
Maks. uzlādes strāva: 1 A
Maks. uzlādes spriegums: 24,9 Vdc

Litija-jonu baterijas darbības ilgums

Kad skaļruņa apgaismojums ir izslēgts:

GTK-XB60:

3,5 stundas (maks. skaļuma līmenī)
5 stundas (maks. skaļuma līmenī
aktivizētā STAMINA
režīmā)
14 stundas (skaļuma līmenī 17)

GTK-XB90:

3,5 stundas (maks. skaļuma līmenī)
5 stundas (maks. skaļuma līmenī
aktivizētā STAMINA
režīmā)
16 stundas (skaļuma līmenī 16)

Kad skaļruņa apgaismojums ir ieslēgts:

GTK-XB60:

3 stundas (maks. skaļuma līmenī)

GTK-XB90:

3 stundas (maks. skaļuma līmenī)

Iepriekš norādītās laika vērtības:

- mērītas, izmantojot iepriekš noteiktu mūzikas avotu;
- var atšķirties atkarībā no atskaņojamā satura;
- samazināsies, ja bateriju atkārtoti uzlādēsiet un izlādēsiet.

Vispārīgi

Barošanas prasības:

Ziemeļamerikas modelis: 120 V
maiņstrāva, 60 Hz
Citi modeļi: 120–240 V maiņstrāva,
50/60 Hz

Enerģijas patēriņš:

GTK-XB60: 55 W
GTK-XB90: 60 W

Enerģijas patēriņš gaidstāves režīmā:

Ja BLUETOOTH gaidstāves režīms
ir izslēgts: 0,5 W (ekonomiskais
režīms)

Ja BLUETOOTH gaidstāves režīms
ir ieslēgts: 1,5 W (visi bezvadu tīkla
porti ieslēgti)

Izmēri (P/A/D; aptuveni):

GTK-XB60:
264 mm × 552 mm × 272 mm
(10 1/2 collas × 21 3/4 collas ×
10 3/4 collas)

GTK-XB90:
336 mm × 670 mm × 335 mm
(13 1/4 collas × 26 1/2 collas ×
13 1/4 collas)

Masa (aptuveni):

GTK-XB60: 8 kg (17 mārciņas
11 unces)
GTK-XB90: 14 kg (30 mārciņas
14 unces)

Sistēmu skaits:

1 gab.

Komplektācijā iekļautie piederumi:
maiņstrāvas barošanas vads (1)

Dizains un tehniskie parametri var
mainīties bez brīdinājuma.

Paziņojums par licencēm un preču zīmēm

- MPEG Layer-3 audio kodēšanas tehnoloģiju un patentus licencēja Fraunhofer IIS un Thomson.
- Windows Media ir Microsoft Corporation ASV un/vai citās valstīs reģistrēta preču zīme vai preču zīme.
- Šo izstrādājumu aizsargā noteiktas Microsoft Corporation intelektuālā īpašuma tiesības. Šādas tehnoloģijas lietošana vai izplatīšana ārpus šī izstrādājuma bez Microsoft vai pilnvarotas Microsoft filiāles licences ir aizliegta.
- BLUETOOTH® vārda zīme un logotipi ir Bluetooth SIG, Inc. reģistrētas preču zīmes, un Sony Corporation šīs zīmes izmanto saskaņā ar licenci. Pārējās preču zīmes un tirdzniecības nosaukumi ir to atbilstošo īpašnieku preču zīmes un tirdzniecības nosaukumi.
- Atzīme N ir NFC Forum, Inc. preču zīme vai reģistrēta preču zīme ASV un citās valstīs.
- Google Play un Android ir Google Inc. preču zīmes.
- LDAC™ un LDAC logotips ir Sony Corporation preču zīmes.
- Apple, Apple logotips, iPhone un iPod touch ir Apple Inc. preču zīmes, kas reģistrētas ASV un citās valstīs. App Store ir Apple Inc. pakalpojumu zīme.
- Made for iPod un Made for iPhone nozīmē, ka elektroniskais piederums ir izstrādāts, lai veidotu savienojumu tieši ar iPod vai iPhone (atbilstoši), un izstrādātājs to ir sertificējis kā atbilstošu Apple veikspējas standartiem. Apple neatbild par šīs ierīces darbību vai atbilstību drošības un normatīvajiem standartiem. Ņemiet vērā, ka šī piederuma izmantošana kopā ar iPod vai iPhone var ietekmēt bezvadu veikspēju.
- WALKMAN un WALKMAN logotips ir Sony Corporation reģistrētas preču zīmes.
- Visas pārējās preču zīmes un reģistrētas preču zīmes ir to atbilstošo īpašnieku preču zīmes. Šajā rokasgrāmatā zīmes TM un [®] nav norādītas.

<http://www.sony.net/>

