

DEEBOT M88™

LV Lietošanas rokasgrāmata



Apsveicam ar ierīces ECOVACS ROBOTICS DEEBOT iegādi!

Mēs ceram, ka tā jums kalpos daudzus gadus. Mēs ticam, ka jaunā robota iegāde palīdzēs mājā uzturēt tīrību un jums atliks vairāk laika citām lietām.

Dzīvojiet viedi. Baudiet dzīvi.

Ja rodas situācijas, kuras šajā lietošanas rokasgrāmatā nav pienācīgi aprakstītas, sazinieties ar klientu apkalpošanas dienestu, kura tehniskie darbinieki jums palīdzēs saistībā ar konkrēto problēmu vai jautājumu.

Lai uzzinātu vairāk, apmeklējiet ECOVACS ROBOTICS oficiālo vietni: **www.ecovacs.com**

Uzņēmums patur tiesības veikt šī izstrādājuma tehniskas un/vai konstrukcijas izmaiņas, turpinot tā nepārtrauktu uzlabošanu.

Paldies, ka izvēlējāties DEEBOT!

Satura rādītājs

1. Svarīgi norādījumi par drošību	2
2. Iepakojuma saturs un tehniskās specifikācijas.....	5
2.1. Iepakojuma saturs	5
2.2. Specifikācijas.....	5
2.3. Izstrādājuma attēls	6
3. Lietošana un programmēšana.....	8
3.1. Piezīmes pirms tīrīšanas	8
3.2. Ātrā sākšana.....	9
3.3. Tīrīšanas raksts un tīrīšanas režīma atlase.....	12
3.4. Robota programmēšana.....	16
3.5. Iesūkšanas opcijas izvēle	17
3.6. Izvēles uzlabotā slapjā/sausā slaucīšanas sistēma	18
3.7. Statusa indikatorlampiņas un skaņas signāli.....	21
4. Apkope	22
4.1. Putekļu tvertne un filtri.....	22
4.2. Uzlabotā mitrās/sausās tīrīšanas drāna, uzlabotā mitrā/sausā tvertne.....	23
4.3. Galvenā suka, tiešās sūkšanas opcija un sānu sukas	24
4.4. Citi komponenti.....	25
4.5. Regulāra apkope	26
5. Problēmu novēršana	27

1. Svarīgi norādījumi par drošību

Lietojot elektrisko ierīci, vienmēr ir jāievēro pamata piesardzības pasākumi, ietverot tālāk norādīto.

PIRMS ŠIS IERĪCES LIETOŠANAS IZLASIET VISUS NORĀDĪJUMUS UZGLABĀJIET ŠOS NORĀDĪJUMUS

1. Bērni, kuri ir jaunāki par 8 gadiem, un cilvēki ar fiziskiem, kustību vai garīgiem traucējumiem vai cilvēki bez pieredzes un zināšanām šo ierīci drīkst lietot tikai citu personu uzraudzībā vai tad, ja ir sniegti norādījumi par drošu ierīces lietošanu un tie izprot saistīto apdraudējumu. Bērni nedrīkst spēlēties ar ierīci. Tīrīšanu un tehnisko apkopi nedrīkst veikt bērni bez uzraudzības.
2. Atbrīvojiet tīrāmo zonu. Paceliet no grīdas strāvas vadus un mazos priekšmetus, kuros ierīce var sapīties. Paklāja bārkstaino apmali palieciet zem paklāja un paceliet no zemes tādas lietas kā aizkarus un galdautus.
3. Ja tīrīšanas zonā ir pakāpieni vai kāpnes, kur ierīce var nokrist, ierīce ir jāvada, lai nodrošinātu, ka tā nepārkrīt pār malu. Varat arī pie malas novietot barjeru, lai pasargātu ierīci no nokrišanas. Nodrošiniet, lai barjera neradītu aizķeršanās risku.
4. Rīkojieties tikai tā, kā aprakstīts šajā rokasgrāmatā. Lietojiet tikai ražotāja ieteiktos vai tirgotos piederumus.
5. Pārliecinieties, ka strāvas padeves spriegums atbilst uz uzlādes dokstacijas norādītajam spriegumam.
6. **TIKAI** lietošanai TELPĀS mājas apstākļos. Nelietojiet ierīci ārpus telpām un komerciālās vai rūpnieciskās telpās.
7. Lietojiet tikai ierīces komplektā ietvertu oriģinālo ražotāja lādējamo akumulatoru un uzlādes dokstaciju. Aizliegts izmantot nelādējamus akumulatorus. Informāciju par akumulatoriem skatiet sadaļā Specifikācijas.
8. Nelietojiet bez uzstādītas putekļu tvertnes un/vai filtra.
9. Nelietojiet ierīci vietās, kur deg sveces un atrodas trausli priekšmeti.
10. Nelietojiet vietās, kur ir īpaši zema vai augsta temperatūra (zem $-5\text{ }^{\circ}\text{C}/23\text{ }^{\circ}\text{F}$ vai virs $40\text{ }^{\circ}\text{C}/104\text{ }^{\circ}\text{F}$).
11. Netuviniet matus, brīvi krītošu apģērbu, pirkstus un citas ķermeņa daļas pie atverēm un kustīgajām daļām.
12. Nelietojiet ierīci telpā, kur guļ zīdains bērns.
13. Nelietojiet ierīci uz mitrām virsmām vai virsmām, kur ir sastāvējies ūdens.
14. Neļaujiet ierīcei savākt lielus priekšmetus, piemēram, akmeņus, lielus papīra gabalus vai jebkādus priekšmetus, kuri var iesprūst ierīcē.
15. Nelietojiet ierīci, lai savāktu degošus vai uzliesmojošus materiālus,

1. Svarīgi norādījumi par drošību

- piemēram, degvielu, printera vai kopētāja tinti, un nelietojiet to zonās, kur šādas vielas varētu būt.
16. Nelietojiet ierīci, lai savāktu jebko, kas var aizdegties vai dūmot, piemēram, cigaretes, šķiltavas, karstus pelnus vai jebko, kas var radīt aizdegšanos.
 17. Neievietojiet neko iesūkšanas atverē. Nelietojiet, ja iesūkšanas atvere ir aizsprostota. Uzturiet gaisa ieplūdes vietu tīru bez putekļiem, diegiem, matiem un jebkā, kas var samazināt gaisa plūsmu.
 18. Rīkojieties uzmanīgi, lai nesabojātu strāvas vadu. Nevelciet ierīci un uzlādes dokstaciju aiz strāvas vada, nelietojiet strāvas vadu kā rokturi, neiespiediet to durvīs un nevelciet strāvas vadu pāri asām malām un stūriem. Nevadiet ierīci pār strāvas vadu. Turiet strāvas vadu tālāk no karstām virsmām.
 19. Ja strāvas vads ir bojāts, tas ir jānomaina ražotājam vai tā pilnvarotam apkalpes pārstāvim, lai neradītu apdraudējumu.
 20. Nelietojiet uzlādes dokstaciju, ja tā ir bojāta.
 21. Nelietojiet ar bojātu strāvas vadu vai kontaktligzdu. Nelietojiet ierīci un uzlādes dokstaciju, ja tās nedarbojas pareizi, ir nomestas zemē, bojātas, atstātas ārpus telpām vai nonākušas saskarē ar ūdeni. Tās ir jānomaina ražotājam vai tā pilnvarotam apkalpes pārstāvim, lai neradītu apdraudējumu.
 22. Pirms ierīces tīrīšanas un apkopes IZSLĒDZIET barošanas slēdzi.
 23. Pirms uzlādes dokstacijas tīrīšanas vai apkopes atvienojiet kontaktdakšu no kontaktligzdas.
 24. Pirms akumulatora izņemšanas no likvidējamās ierīces izņemiet ierīci no uzlādes dokstacijas un IZSLĒDZIET barošanas slēdzi.
 25. Pirms ierīces likvidēšanas akumulators ir jāizņem un jālikvidē atbilstoši vietējiem likumiem un noteikumiem.
 26. Izlietos akumulatorus likvidējiet atbilstoši vietējiem likumiem un noteikumiem.
 27. Nededziniet ierīci, pat ja tā ir nopietni bojāta. Akumulatori ugunī var eksplodēt.
 28. Kad paredzēts ilgāku laika periodu nelietot uzlādes dokstaciju, atvienojiet to no strāvas padeves avota.
 29. Ierīce ir jālieto atbilstoši šajā lietošanas rokasgrāmatā sniegtajiem norādījumiem. ECOVACS ROBOTICS neuzņemas atbildību par jebkāda veida bojājumiem un traumām, kas radušās nepareizas lietošanas dēļ.
 30. Robotā ir akumulators, kuru nomaigu var veikt tikai apmācītas personas. Lai nomainītu vai izņemtu akumulatoru, sazinieties ar klientu apkalpošanas dienestu.

1. Svarīgi norādījumi par drošību

31. Ja paredzēts robotu nelietot ilgāku laika periodu, pirms uzglabāšanas pilnībā uzlādējiet robotu, IZSLĒDZIET to un atvienojiet uzlādes dokstaciju no strāvas padeves avota.
- 32. BRĪDINĀJUMS.** Akumulatora uzlādei lietojiet tikai kopā ar ierīci piegādāto atvienojamo uzlādes bloku CH1465A. Modelim DM82 lietojiet tikai kopā ar ierīci piegādāto atvienojamo uzlādes bloku GSCV0600S019V12E.
33. Tālvadības pultī ir iepriekš ievietotas divas nelādējamās AAA tipa baterijas. Lai nomainītu tālvadības pults baterijas, apgrieziet tālvadības pulti otrādi un piespiediet bateriju nodalījuma vāciņu un noņemiet to. Izņemiet baterijas un ievietojiet jaunās atbilstoši polaritātei. Uzlieciet bateriju nodalījuma vāciņu.
34. Nelādējamās baterijas nedrīkst lādēt.
35. Nedrīkst lietot dažādu tipu baterijas un kopā lietot jaunas un vecas baterijas.
36. Tālvadības pults baterijas ir jāievieto atbilstoši polaritātei.
37. Izlietotās baterijas ir jāizņem no ierīces un jāizmet drošā veidā.
38. Ja tālvadības pulti paredzēts nelietot ilgāku laika periodu, ir jāizņem baterijas.
39. Nedrīkst veidot padeves spaiļu īssavienojumu.
40. Modeļa DM82 virsējais pārsegs ir no rūdīta stikla. Lai gan rūdīts stikls ir drošāks un izturīgāks par parasto stiklu, rīkojieties uzmanīgi, lai izvairītos no tā saskrāpēšanas un saplēšanas.

Wi-Fi moduļa radio frekvences izvades jauda mazāka par 100 mW.

ES valstīm

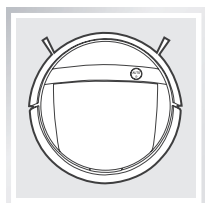


Pareiza atbrīvošanās no izstrādājuma

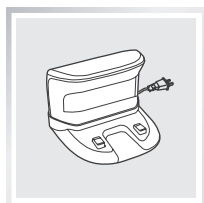
Šī uzlīme norāda, ka visā ES teritorijā šo izstrādājumu nedrīkst izmest māsaimniecības atkritumos. Lai novērstu iespējamu kaitīgu iedarbību uz apkārtējo vidi vai cilvēku veselību nekontrolētas atkritumu izmešanas dēļ, likvidējiet to atbildīgi, veicinot materiālu resursu ilgtspējīgu atkārtotu izmantošanu. Lai pārstrādātu nolietoto ierīci, izmantojiet atgriešanas un savākšanas sistēmu vai sazinieties ar izplatītāju, kur iegādājāties izstrādājumu. Tie var drošā veidā pārstrādāt izstrādājumu.

2. Iepakojuma saturs un tehniskās specifikācijas

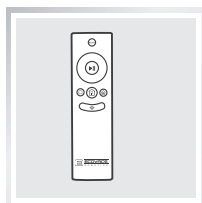
2.1. Iepakojuma saturs



Robots



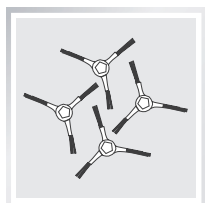
Uzlādes dokstacija



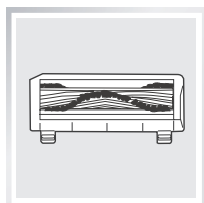
Tālvadības pults ar bateriju



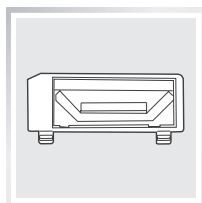
Lietošanas rokasgrāmata



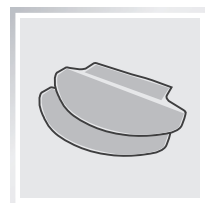
(4) Sānu suku



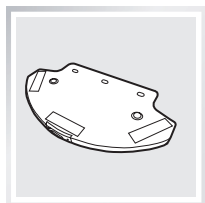
Galvenās suku opcija (iepriekš uzstādīta)



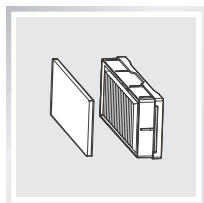
Tiešās iesūkšanas opcija



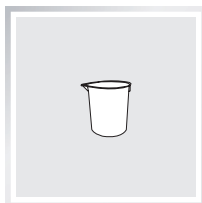
(2) Uzlabotās mitrās/sausās tīrīšanas drānas



Uzlabotā mitrā/sausā tvertne



Maināms augstas efektivitātes filtrs un porainais filtrs



Mērtrauks

2.2. Specifikācijas

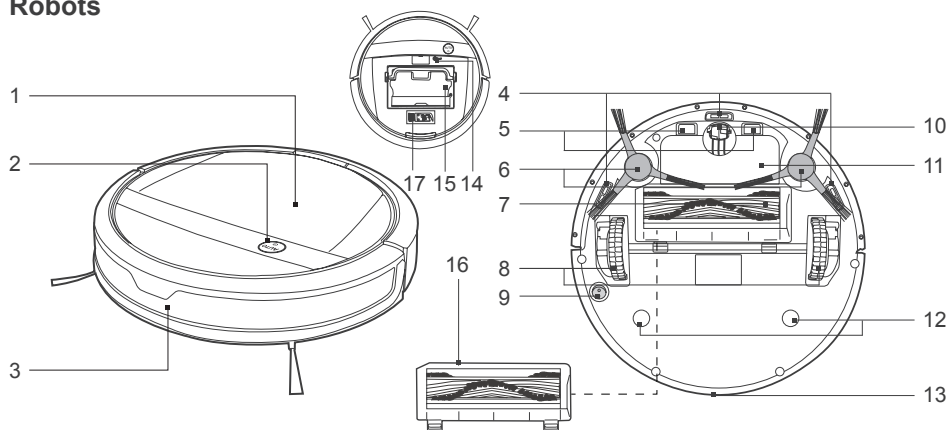
Modelis	DM88		
Darba spriegums	12V līdztirāva	Nominālā jauda	30W
Akumulatora modelis	DM88-BYD	Akumulatora specifikācijas	Ni-MH 12V līdztirāva, 3000 mAh
Uzlādes dokstacijas modelis	CH1465A		
Nominālais ievades spriegums	100–240 V	Nominālais izvades spriegums	20V līdztirāva
Nominālā izvades strāva	1 A	Nominālā jauda	20W
Tālvadības pults modelis	RC1521C	Darba spriegums	3V līdztirāva
Tālvadības pults baterijas veids	AAA	Nominālais spriegums	1,5 V līdztirāva

* Var tikt veiktas tehniskās un konstrukcijas izmaiņas, lai turpinātu izstrādājuma uzlabošanu.

2. Iepakojuma saturs un tehniskās specifikācijas

2.3. Izstrādājuma attēls

Robots



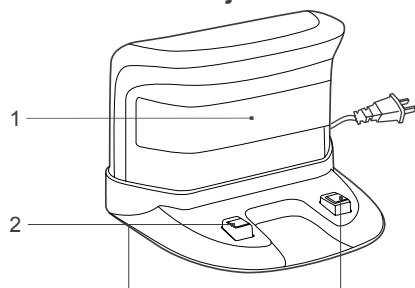
- | | | |
|----------------------------------|---|---|
| 1. Virsējais pārsegs | 8. Piedziņas riteņi | 14. Atiestatīšanas poga
(Tikai klientu apkalpošanas dienesta vajadzībām) |
| 2. Vadības panelis | 9. Apakšējais barošanas slēdzis | 15. Putekļu tvertne |
| 3. Sadursmes novēršanas sensori | 10. Universālais ritenis | 16. Galvenās sukas pārsegs |
| 4. Nokrišanas novēršanas sensori | 11. Akumulatora nodalījuma pārsegs | 17. Daudzfunkcionāls tīrīšanas rīks |
| 5. Uzlādes kontakti | 12. Uzlabotās mitrā/sausā tvertnes atveres | |
| 6. Sānu sukas | 13. Tālvadības pults infrasarkano staru uztvērējs | |
| 7. Galvenās sukas opcija | | |

Vadības panelis



1. Režīma AUTO poga
(Viena skāriena sākas/apturēšanas poga)
2. Wi-Fi indikatorlampiņa

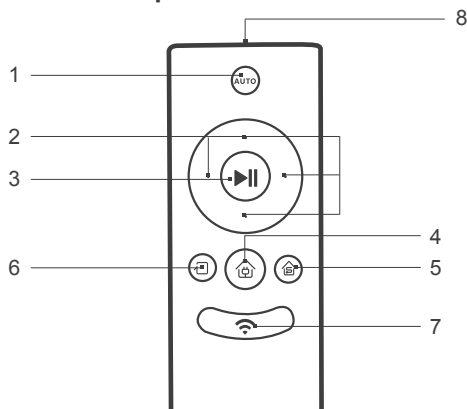
Uzlādes dokstacija



1. Infrasarkanu staru signāla ģeneratori
2. Uzlādes dokstacijas kontakti

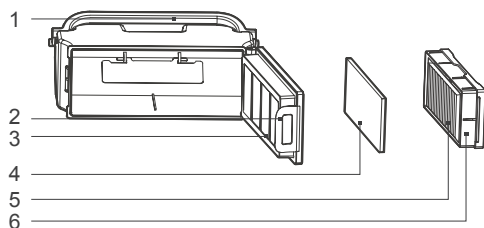
2. Iepakojuma saturs un tehniskās specifikācijas

Tālvadības pults



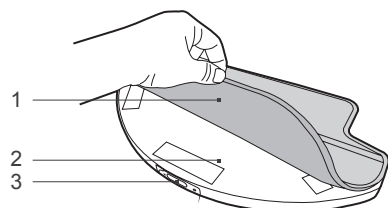
1. Režīma AUTO poga
2. Virzienu vadības pogas
3. Sākšanas/apturēšanas poga
4. Atgriešanas uzlādes stacijā režīma poga
5. Vienas telpas režīma poga
6. Malu tīrīšanas režīma poga
7. Tīkla iestāšanās poga
8. Infrasarkanais staru raidītājs

Putekļu tvertne



1. Putekļu tvertnes rokturis
2. Putekļu tvertnes fiksators
3. Filtra tīkls
4. Porainais filtrs
5. Augstas efektivitātes filtrs
6. Putekļu tvertnes pārsegs

Uzlabotā mitrā/sausā tvertne

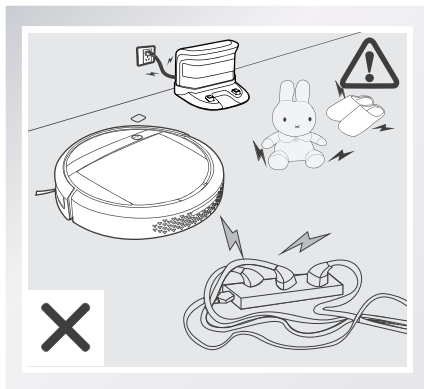


1. Uzlabotā mitrās/sausās tīrīšanas drāna
2. Uzlabotā mitrā/sausā tvertne
3. Ūdens ieklūde

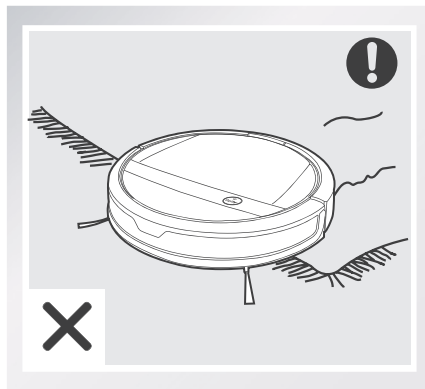
3. Lietošana un programmēšana

3.1. Piezīmes pirms tīrīšanas

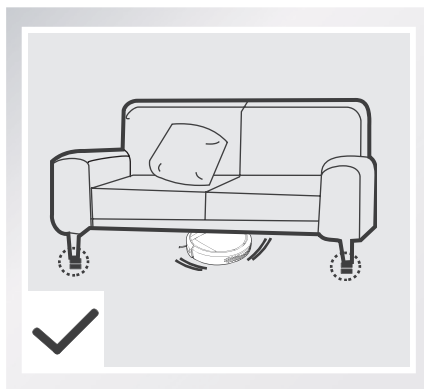
Pirms ierīces DEEBOT lietošanas veltiet nedaudz laika, lai aplūkotu tīrāmo zonu un novāktu visus šķēršļus.



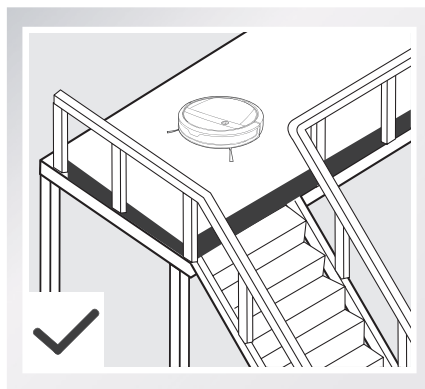
Paceliet no grīdas strāvas vadus un mazos priekšmetus, kuros ierīce var sapīties.



Ierīce nav paredzēta lietošanai uz paklāja ar garu spalvu. Pirms ierīci lietot blakus paklājam vai uz paklāja ar īsu spalvu ar spalvainām malām, nolokiet paklāja malas uz iekšu zem paklāja.



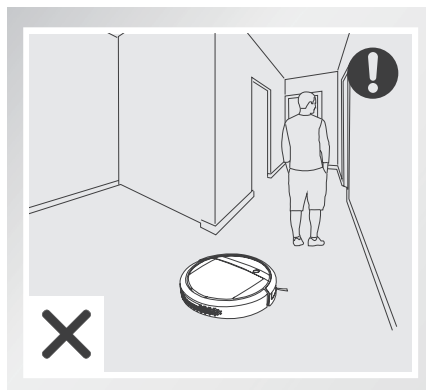
Ņemiet vērā, ka robotam nepieciešams vismaz 8 cm (3,15 collas) liels atstatums, lai bez problēmām iztīrītu zem mēbelēm.



Ja tīrīšanas zonā ir pakāpieni vai kāpnēs, lietojiet ierīci DEEBOT tādā veidā, lai nodrošinātu, ka nokrišanas novēršanas sensori var noteikt nokrišanas zonu. Varat arī pie malas novietot barjeru, lai pasargātu ierīci no pārkrišanas pār malu.

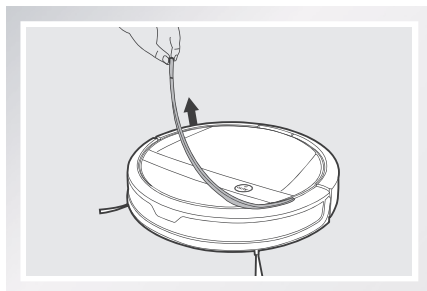
3. Lietošana un programmēšana

Kad ierīce DEEBOT veic tīrīšanu, izmantojot ieprogrammētu tīrīšanas rakstu, nestāviet šaurās vietās, piemēram, koridoros, pretējā gadījumā ierīce DEEBOT var nespēt noteikt tīrāmo zonu.



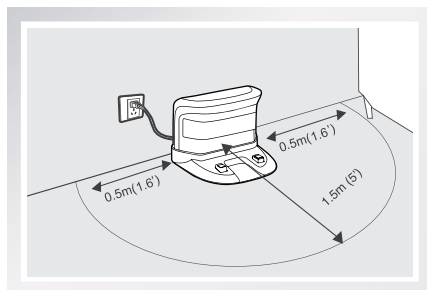
3.2. Ātrā sākšana

- * Pirms pirmās lietošanas reizes noņemiet ierīces DEEBOT triecienu slāpētāja slīdes aizsargpolsterējumu.



1 Uzlādes dokstacijas novietošana

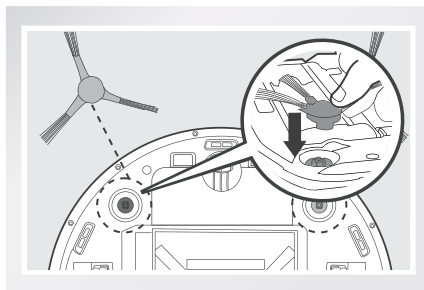
- Novietojiet uzlādes dokstaciju uz līdzenas, gludas virsmas pie sienas ar pamatni perpendikulāri pret zemi. Uzlādes dokstacijas priekšā 1,5 m (5 collu) attālumā un 0,5 m (1,6 collas) abās tās pusēs nenovietojiet nevienu priekšmetu un nenovietojiet atstarojošu objekta virsmas.
- Pievienojiet uzlādes dokstaciju pie strāvas padeves avota.



3. Lietošana un programmēšana

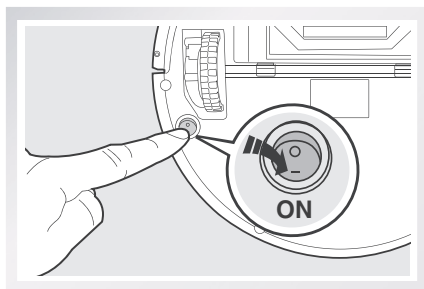
2 Sānu suku uzstādīšana

- Pievienojiet sānu suku ierīces DEEBOT apakšdaļā, spiežot katru no tām tai atbilstošās krāsas atverē, līdz dzirdams klikšķis.



3 Ieslēgšana

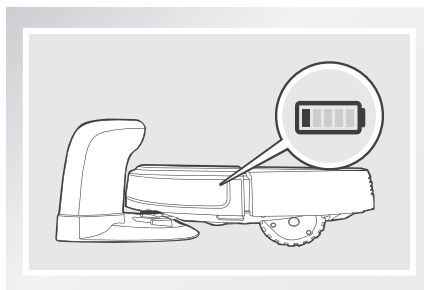
- Robota apakšdaļā esošo barošanas slēdzi pagrieziet ieslēgtā pozīcijā. "I" = barošana ieslēgta; "O" = barošana izslēgta. Ierīce DEEBOT ir ieslēgta, kad režīma AUTO poga nepartraukti deg ZILĀ krāsā.



* Kad ierīce DEEBOT neveic tīrīšanu, ieteicams atstāt to ieslēgtu un uzlādes stacijā, nevis izslēgt.

4 Ierīces DEEBOT uzlāde

- Novietojiet ierīci DEEBOT uz uzlādes dokstacijas, pārliecinoties, vai ierīces DEEBOT uzlādes kontakti un uzlādes dokstacijas kontakti saskaras.
- Pirms pirmās lietošanas reizes ierīci DEEBOT lādējiet vismaz 4 stundas.



* Noteikti pirms uzlādes robota apakšdaļā esošo barošanas slēdzi pagrieziet ieslēgtā pozīcijā. ("I" = barošana ieslēgta; "O" = barošana izslēgta. Robota noklusējuma iestatījums ir "O".) Ierīce DEEBOT ir ieslēgta, kad režīma AUTO poga nepartraukti deg ZILĀ krāsā.

* Ierīces DEEBOT uzlādes laikā mirgo režīma AUTO poga. Kad ierīce DEEBOT ir pilnībā uzlādēta, režīma AUTO poga nodziest.

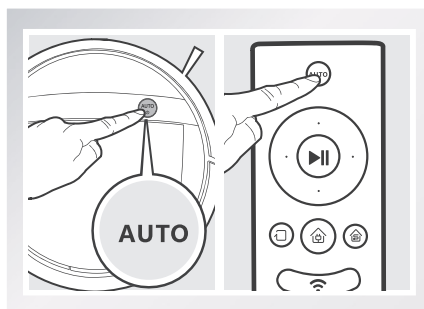
* Pirms ierīces DEEBOT uzlādes noņemiet ūdens tvertni.

3. Lietošana un programmēšana

5 Sākšana

- Nospiediet ierīces DEEBOT vai tālvadības pults režīma AUTO pogu. Ierīce DEEBOT nekavējoties uzsāk tīrīšanas režīmu AUTO, izmantojot noklusējuma programmēto tīrīšanas rakstu.

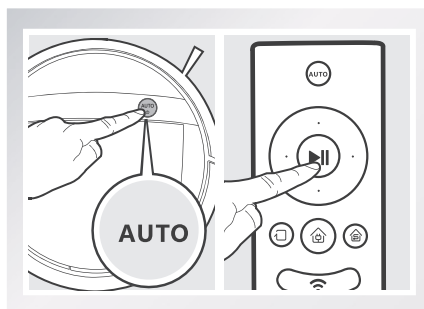
* Lai izvēlētos citu tīrīšanas režīmu vai tīrīšanas rakstu, informāciju skatiet nodaļā 3.3. Tīrīšanas režīma atlase.



6 Pauzēšana

- Pauzējiet ierīci DEEBOT, nospiežot ierīces DEEBOT režīma AUTO pogu vai tālvadības pults sākšanas/apturēšanas pogu.

* Nospiediet ierīces DEEBOT režīma AUTO pogu vai tālvadības pults sākšanas/apturēšanas pogu.



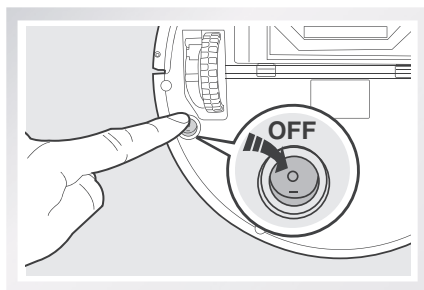
* Ierīci DEEBOT, kad tā ir pauzēta, izmantojot tālvadības pults virziena vadības pogas, iespējams pārvietot uz priekšu, atpakaļ, pa kreisi un pa labi. Ierīce DEEBOT tīra, kad tā tiek virzīta uz priekšu, izmantojot tālvadības pulti.

* Ja robots ir pauzēts ilgāk par 5 minūtēm, robota vadības paneļa režīma AUTO poga nodziest. Nospiediet robota režīma AUTO pogu, lai to ieslēgtu, vai nospiediet jebkuru tālvadības pults pogu, lai nekavējoties palaistu robotu.

7 Izslēgšana

- Pauzējiet ierīci DEEBOT. Robota apakšdaļā esošo barošanas slēdzi pagrieziet izslēgtā pozīcijā.

* Kad ierīce DEEBOT neveic tīrīšanu, ieteicams atstāt to ieslēgtu un uzlādes stacijā.



3. Lietošana un programmēšana

3.3. Tīrīšanas raksts un tīrīšanas režīma atlase

Ierīcei DEEBOT ir pieejami 2 tīrīšanas raksti un vairāki tīrīšanas režīmi, lai efektīvi tīrītu dažāda veida grīdas. Tīrīšanas raksti un tīrīšanas režīmi tiek atlasīti, izmantojot tālvadības pultī vai lietotni ECOVACS.

Tīrīšanas raksta iestatīšana

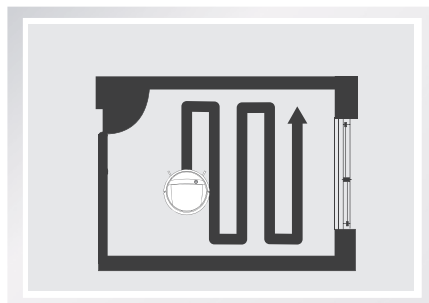
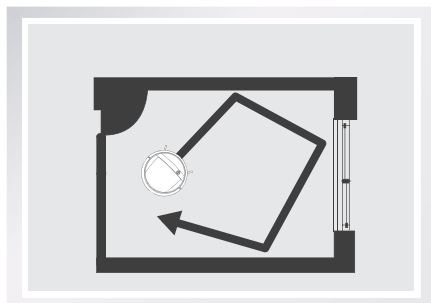
Iestatiet grīdas veidam atbilstošu tīrīšanas rakstu.

Mainīgs tīrīšanas raksts

Mainīgais tīrīšanas raksts ir jāiestata paklāja tīrīšanai. Izmantojot mainīgu rakstu, ierīce DEEBOT tīra taisnā līnijā un maina virzienu, kad sastopas ar šķērslī.

Programmētais tīrīšanas raksts (noklusējuma raksts)

Programmētais tīrīšanas raksts ir robota noklusējuma raksts, un tas ir jāiestata, tīrot gludas grīdas. Izmantojot programmētu tīrīšanas rakstu, robots plāno efektīvāko maršrutu, tīra uz aizmuguri un uz priekšu taisnā līnijā, atgriežas, lai tīrītu izlaistās vietas, pēc tam, pirms pabeigt tīrīšanas ciklu, tīra telpas stūrus.

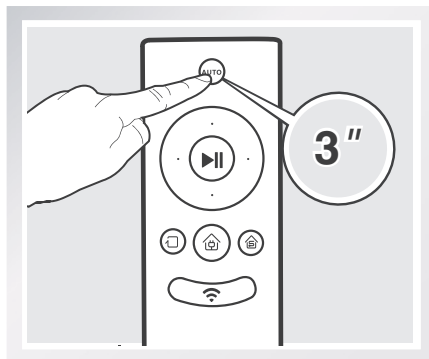


Darbība, kad ir iestatīts programmētais tīrīšanas raksts

- * Ierīce DEEBOT tīrīšanas laikā automātiski aprēķina maršruta plānošanu. Ja robots tīrīšanas laikā ir pauzēts, manuāli pārvietots vai novirzīts ar tālvadības pultī, ierīce DEEBOT pārkonfigurē maršrutu un atsāk darbību. Tādējādi tīrīšanas laikā centieties manuāli nepārvietot tālvadības pultī vai ierīci, lai nodrošinātu efektivitāti.
- * Ierīce DEEBOT uz laiku var tikt pauzēta, lai pārrēķinātu tīrīšanas ceļu. Tas ir normāli. Esiet pacietīgs — pauzes biežums un ilgums ir atkarīgs no telpas sarežģītības pakāpes.
- * Ja tīrīšanas vide ietver grīdu un paklāju, starp dažāda veida grīdas veidiem ir jāizveido barjeras (piemēram, aizvērtas durvis) un jāiestata atbilstošs tīrīšanas raksts. Ja vienā tīrīšanas ciklā ir jātīra abu veidu grīdas, ir jāiestata mainīgs tīrīšanas raksts.

3. Lietošana un programmēšana

3 sekundes turiet nospiestu tālvadības pults režīma AUTO pogu. Mainīgs tīrīšanas režīms ir iestatīts, kad ierīcē DEEBOT atskan divi skaņas signāli. Programmētais tīrīšanas režīms ir iestatīts, kad ierīcē DEEBOT atskan viens skaņas signāls.




Tīrīšanas rakstu var iestatīt, izmantojot lietotni ECOVACS.

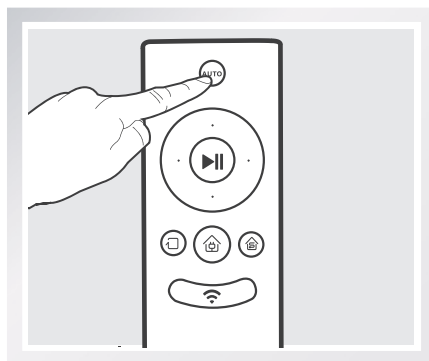
Ierīce DEEBOT izmanto tīrīšanas rakstu, kad notiek tīrīšana režīmā AUTO un vienas telpas tīrīšanas režīmu.

Tīrīšanas režīma atlase

1 AUTOMĀTISKAIS tīrīšanas režīms

Tas ir biežāk lietotais režīms un ir labi piemērots ikdienas tīrīšanai.

Lai sāktu tīrīšanas režīmu AUTO, nospiediet robota režīma AUTO pogu, tālvadības pults pogu vai lietotnes galvenā ekrānā pogu .




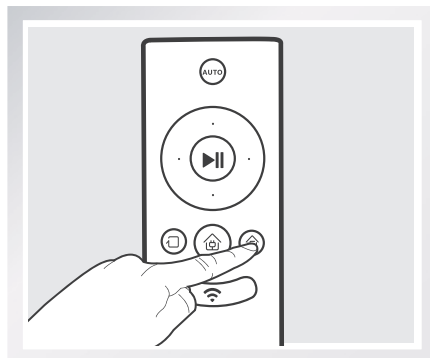
* Tīrīšanas režīms AUTO tīra, izmantojot iepriekšējā darbībā iestatīto tīrīšanas rakstu. Mainīgs tīrīšanas raksts ir vislabāk piemērots paklājam. Programmētais tīrīšanas raksts ir labāk piemērots nenosegtām grīdām.

* Kad tīrīšanas cikls ir pabeigts, ierīce DEEBOT atgriežas uzlādes dokstacijā.

3. Lietošana un programmēšana

2 Vienas telpas režīms


Šo režīmu izmanto, kad ierīcei DEEBOT nepieciešams tīrīt tikai maksimāli 30 m² lielu telpu (323 kvadrātpēdas). Lai sāktu vienas telpas tīrīšanas režīmu, nospiediet tālvadības pults vienas telpas tīrīšanas režīma pogu vai lietotnes ekrānā pogu .



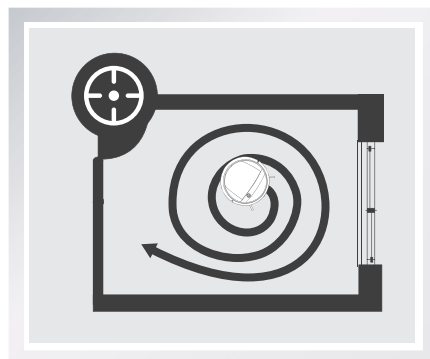
* Vienas telpas tīrīšanas režīmā tīrīšana notiek, izmantojot iestatīto tīrīšanas rakstu. Mainīgs tīrīšanas raksts ir vislabāk piemērots paklājam. Programmētais tīrīšanas raksts ir labāk piemērots nenosegtām grīdām.

* Lai ierīce darbotos pareizi, telpai ir jābūt ierobežotai vienas telpas režīmā. Aizveriet telpas izejas durvis un izejiet no tās, lai noslēgtu telpu.

3 Traipu tīrīšanas režīms (2–5 minūtes)


Šis režīms ir piemērots zonai, kurā ir zema vai augsta netīrumu un putekļu koncentrācija. Lai uzsāktu traipu tīrīšanas režīmu, nospiediet lietotnes galvenā ekrāna pogu . Traipu tīrīšanas režīmā ierīce DEEBOT tīra noteiktu apgabalu. Ierīce DEEBOT tīra zonu pēc spirālveida raksta un atgriežas sākuma pozīcijā, kad tīrīšana ir pabeigta.

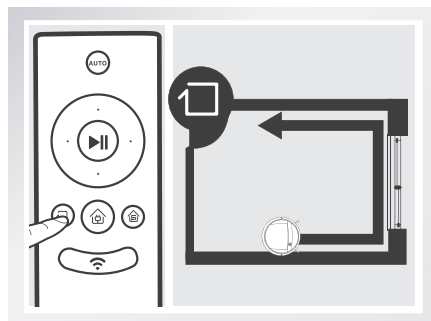
* Traipu tīrīšanas režīmu var palaist, izmantojot lietotni.


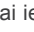


3. Lietošana un programmēšana

4 Malu tīrīšanas režīms

Šis režīms ir lieliski piemērots telpas malu un stūru tīrīšanai. Lai sāktu malu tīrīšanas režīmu, nospiediet tālvadības pults malu tīrīšanas režīma pogu vai lietotnes ekrānā pogu . Malu tīrīšanas režīmā ierīce DEEBOT tīra gar robežu (piem., sienu) un atgriežas uzlādes dokstacijā, kad tīrīšanas ir pabeigta.




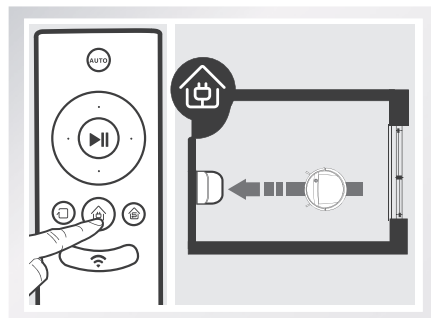
* Izmantojiet lietotni, lai palielinātu jebkura jau notiekoša tīrīšanas režīma sūkšanas jaudu. Nospiediet lietotnes pogu , lai ieslēgtu maksimālo sūkšanas jaudu. Nospiediet pogu , lai pārslēgtu atpakaļ uz standarta sūkšanas jaudu.

* Izmantojot maksimālo sūkšanas jaudu, tiks patērēts vairāk akumulatora jaudas.

5 Atgriešanas uzlādes stacijā režīms

Kad ir zems akumulatora uzlādes līmenis, ierīce DEEBOT automātiski tiek pārslēgta atgriešanas uzlādes stacijā režīmā un atgriežas uzlādes dokstacijā, lai veiktu uzlādi.

* Ierīci DEEBOT var arī jebkurā laikā nosūtīt atpakaļ uz uzlādes dokstaciju, nospiežot tālvadības pults atgriešanas uzlādes stacijā režīma pogu vai lietotnes galvenā ekrāna pogu .



3. Lietošana un programmēšana

3.4. Robota programmēšana

Ierīcei DEEBOT ir pieejama **inteliģentās plānošanas un laika plānošanas funkcija, ar ko plānot tīrīšanas laikus**. Izmantojot robota vadības paneļa inteliģentās plānošanas funkciju, ierīci DEEBOT var programmēt automātiskai tīrīšanai. Arī lietotnē var programmēt ierīces DEEBOT laika plānošanas funkciju.

* Visas plānotās tīrīšanas darbības tiek veiktas tīrīšanā AUTO, izmantojot mainīgu tīrīšanas rakstu.

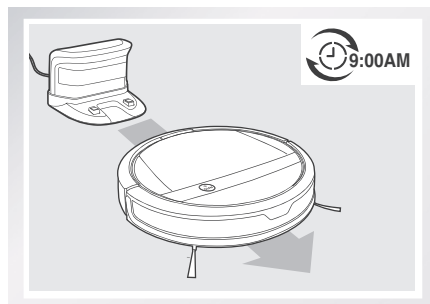
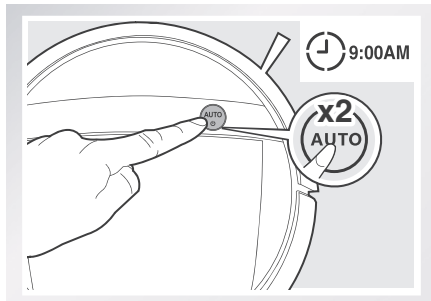
Inteliģenta plānošana

1 Inteliģentās plānošanas funkcijas iestatīšana

Ierīcē DEEBOT var programmēt plānu, lai tīrīšanu veiktu reizi dienā vienā un tajā pašā laikā, pat tad ja neviena nav mājās.

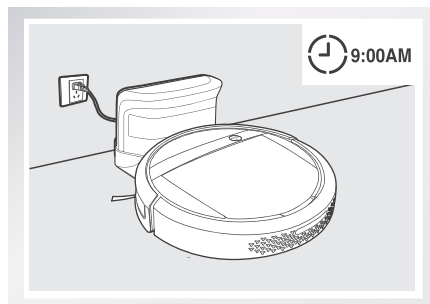
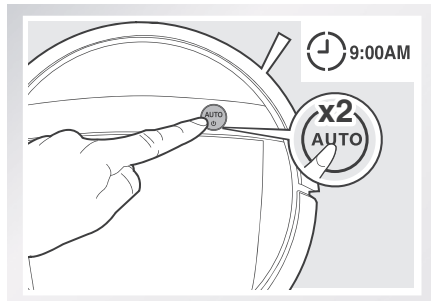
Divreiz nospiediet ierīces režīma AUTO pogu, lai plānotajam tīrīšanas laikam iestatītu pašreizējo laiku. Inteliģentā plānošana ir sekmīgi iestatīta, kad robotā atskan divi skaņas signāli. Ierīce DEEBOT automātiski katru dienu tīra plānotajā laikā.

Piemērs. Sekmīgi iestatiet inteliģentās plānošanas funkciju plkst. 9:00 priekšpusdienā, un ierīce DEEBOT katru dienu plkst. 9:00 priekšpusdienā automātiski veic tīrīšanu.



2 Inteliģentās plānošanas funkcijas atcelšana

Divreiz nospiediet robota režīma AUTO pogu. Inteliģentā plānošana ir atcelta, kad robotā atskan trīs skaņas signāli.



* Lai automātiski tīrītu citā laikā, vispirms atceliet pašreizējo inteliģentās plānošanas funkciju un pēc tam vēlreiz iestatiet inteliģentās plānošanas funkciju vēlamajā laikā.

* Ja ierīce DEEBOT ir izslēgta, inteliģentās plānošanas funkcija ir atcelta.

3. Lietošana un programmēšana

Laika plānošana

Laika plānošanas funkcijas iestatīšana

Izmantojot lietotni ECOAVCS, ierīcei DEEBOT var programmēt nedēļas plānu, lai noteiktos laikos vairākas reizes dienā veiktu tīrīšanu.

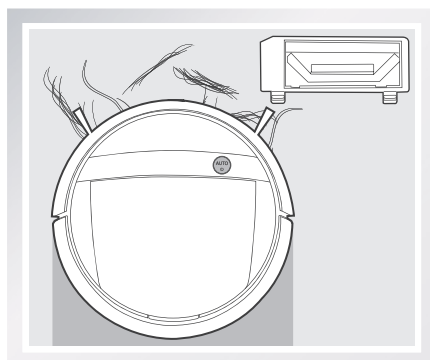
Atveriet lietotni ECOVACS. Lietones galvenā ekrāna labajā augšējā stūrī nospiediet pogu "...". Sadaļā Laika plānošana iestatiet jaunu plānoto tīrīšanu un atceliet esošo plānoto tīrīšanu.

3.5. Iesūkšanas opcijas izvēle

Ērtākai lietošanai robotam ir 2 maināmas sūkšanas opcijas.

Galvenās sukas opcija Labākā izvēle dziļai tīrīšanai, apvienojot galveno suku un spēcīgu sūkšanu. Galvenās sukas opcija ir iepriekš uzstādīta ierīcē DEEBOT.

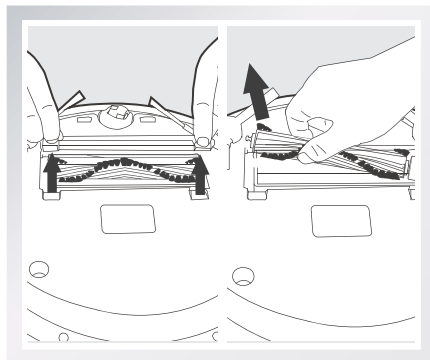
Tiešās iesūkšanas opcija Labākā izvēle ikdienas tīrīšanai, kad galvenā suka ir noņemta, lai veiktu tiešu sūkšanu. Sūkšanas opcija ir specifiski konstruēta, lai savāktu matus bez to iesprūšanas.



Tiešās sūkšanas opcijas uzstādīšana

Apgrieziet robotu otrādi. Nospiediet abas galvenās sukas opcijas pogas un noņemiet galvenās sukas pārsegu. Noņemiet galveno suku.

Tiešās sūkšanas opcijas izciļņus salāgojiet ar rievām robota apakšdaļā. Spiediet, līdz komponents ar klikšķi ievietojas vietā.



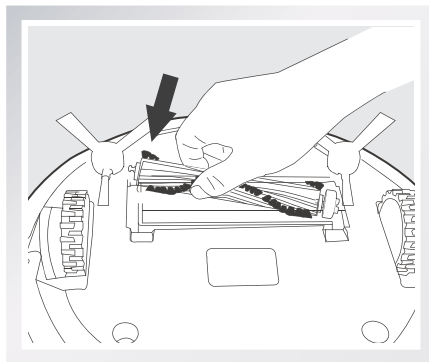
3. Lietošana un programmēšana

Galvenās sukas opcijas uzstādīšana

Apgrīziet robotu otrādi. Spiediet abas tiešās sūkšanas opcijas pogas un noņemiet tiešās sūkšanas opciju.

Ievietojiet galveno suku robota apakšdaļā.

Galvenās sukas pārsega izciļņus salāgojiet ar rievām robota apakšdaļā. Spiediet, līdz komponents ar klikšķi ievietojas vietā.



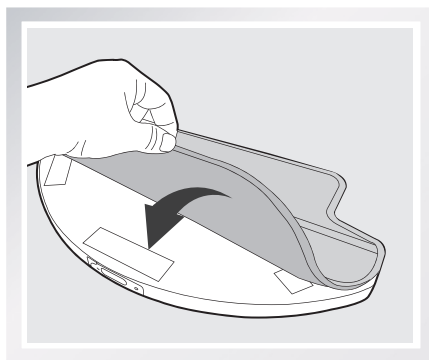
3.6. Izvēles uzlabotā slapjā/sausā slaucīšanas sistēma

Ierīcei DEEBOT ir pieejama uzlabotā sausās/slapjās slaucīšanas sistēma (papildaprīkojums), kas izmanto patentētajai uzlabotajai mitrajai/sausajai tvertnei pievienoto uzlaboto mitrās/sausās tīrīšanas drānu. Mazgājamā/vairākkārt lietojamā tīrīšanas drāna automātiski samitrina un pēc tam nosusina grīdu tīru, bez traipiem.

- * Nelietojiet slaucīšanas sistēmu uz paklāja.
- * Lietojot slaucīšanas sistēmu, atlokiet paklāja malas, lai ierīce DEEBOT varētu izvairīties no tā.
- * Lietojot slaucīšanas sistēmu, neapturiet robotu un ļaujiet tam apstāties pašam. Tas novērsīs iespēju, ka tīrīšanas drāna atstāj ūdeni uz grīdas.
- * Pirms ierīces DEEBOT uzlādes noņemiet uzlaboto mitro/sauso tvertni.

1 Uzlabotās mitrās/sausās tīrīšanas drānas pievienošana tvertnei

- Uzlabotajai mitrajai/sausajai tvertnei piestipriniet uzlaboto mitrās/sausās tīrīšanas drānu. Pārlicinieties, vai tīrīšanas drānas zilā un baltā puse ir uz āru.

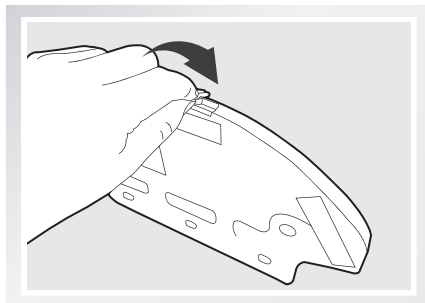
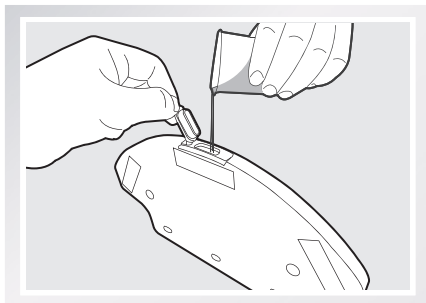


3. Lietošana un programmēšana

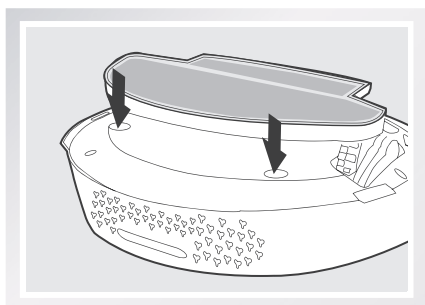
2 Ūdens pievienošana uzlabotajai mitrajai/sausajai tvertnei

* Pirms uzpildīt ūdeni uzlabotajā mitrajā/sausajā tvertnē, no ierīces apakšdaļas noņemiet uzlaboto mitro/sauso tvertni.

Uzpildiet komplektā ietverto mērkrūzi ar ūdeni. Atveriet uzlabotās mitrās/sausās tvertnes ūdens ieplūdes vāku un lēnām lejiet ūdeni no mērkrūzes tvertnē. Aizveriet ūdens ieplūdes vāku.



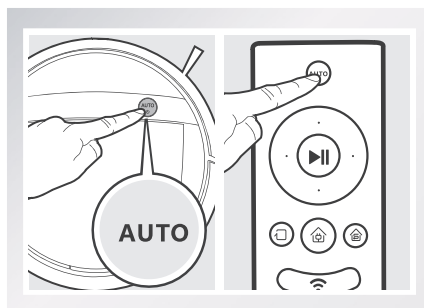
Uzlaboto mitro/sauso tvertni uzstādiet ierīces apakšdaļā. Uzlabotās mitrās/sausās tvertnes izciļņus ievietojiet uzlabotās mitrās/sausās tvertnes rievās robota apakšdaļā, līdz izdzirdat klikšķi.



3. Lietošana un programmēšana

3 Sākšana

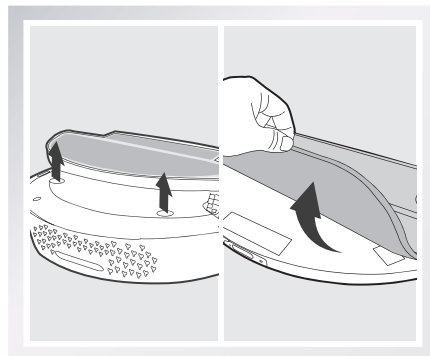
- Atlasiet vēlamo tīrīšanas režīmu. Ierīce DEEBOT atlasītajā režīmā veic slaucīšanu, pacelšanu, sūkšanu, tīrīšanu un žāvēšanu.



- * Lai panāktu maksimālu efektivitāti, vienas telpas režīmu ieteicams atlasīt, kad izmantojat izvēles uzlaboto mitrās/sausās slaucīšanas sistēmu.
- * Lai slaucītu citu telpu, pārvietojiet ierīci DEEBOT uz tīrāmo telpu, uzpildiet ūdens tvertni/nomainiet tīrīšanas drānu, ja nepieciešams, un restartējiet ierīci.
- * Ja ierīce DEEBOT ir pazvēta, lai slaucīšanas laikā uzpildītu ūdens tvertni vai mainītu tīrīšanas drānu, ierīce DEEBOT pārkonfigurē tīrīšanas maršrutu un restartē tīrīšanas ciklu.

4 Noņemšana

- Pēc tam, kad ierīce DEEBOT pabeidz slaucīšanu, noņemiet uzlaboto mitro/sauso tvertni no ierīces DEEBOT, iztukšojiet visu atlikušo ūdeni no tvertnes un noņemiet uzlabotās mitrās/sausās tīrīšanas drānu.



3. Lietošana un programmēšana

3.7. Trauksmes indikators un skaņas signāli

Ja ierīce DEEBOT konstatē problēmu un ir nepieciešama jūsu palīdzība, atskan skaņas signāls un režīma AUTO poga mirgo SARKANĀ krāsā.

Skaņas signāls	Problēmas	Risinājums
Viens skaņas signāls	Piedzīgas riteņu kļūme	Pārbaudiet, vai piedziņas riteņos nav saķērušies mati vai netīrumi, un iztīriet, kā norādīts 4. nodaļā Apkope.
Trīs skaņas signāli	Piedzīgas riteņu kļūme	Apģiežiet robotu otrādi. Nospiediet piedziņas riteņus, lai pārbaudītu, vai atskan klikšķis. Ja tas neatskan, sazinieties ar klientu apkalpošanas dienestu.
	Ierīcē DEEBOT rodas kļūme, kad tā darbojas un apstājas.	Manuāli noņemiet šķēršļus un restartējiet ierīci DEEBOT.
Četri skaņas signāli	Putekļu tvertnes kļūme	Izņemiet putekļu tvertni un ievietojiet to pareizi. Ja robots joprojām atskaņo skaņas signāls, sazinieties ar klientu apkalpošanas dienestu.
Pieci skaņas signāli	Zems akumulatora uzlādes līmenis	Manuāli novietojiet robotu uz uzlādes dokstacijas, lai veiktu uzlādi.
Seši skaņas signāli	Sānu sukas kļūme	Pārbaudiet, vai sānu sukās nav saķērušies mati vai netīrumi, un iztīriet, kā norādīts 4. nodaļā Apkope.
Septiņi skaņas signāli	Nokrišanas novēršanas sensora kļūme	Pārbaudiet, vai nokrišanas novēršanas sensori nav nopusējuši un netīri, un notīriet, kā norādīts 4. sadaļā Apkope.

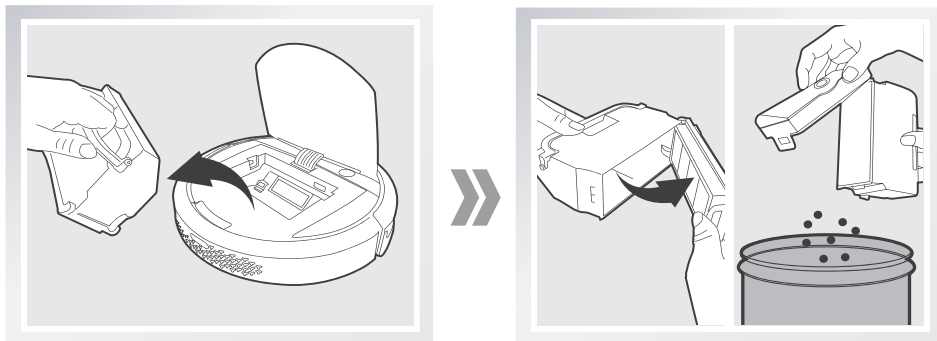
4. Apkope

Pirms tīrīšanas un apkopes izslēdziet ierīci DEEBOT un atvienojiet uzlādes dokstaciju no strāvas padeves avota.

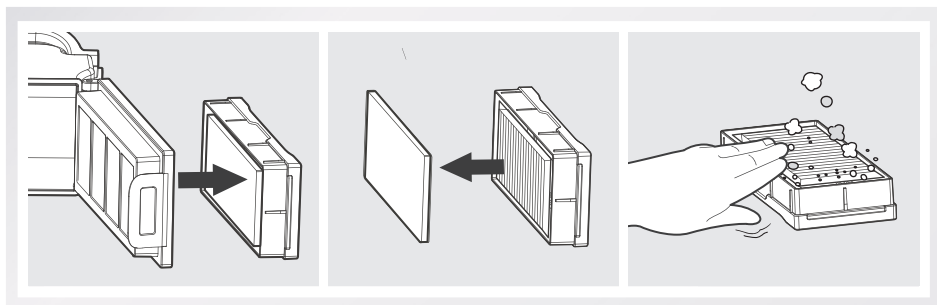
4.1. Putekļu tvertne un filtri

Putekļu tvertnes un filtru tīrīšana

Atveriet robota augšējo pārsegu un noņemiet putekļu tvertni. Atveriet putekļu tvertnes fiksatoru un iztukšojiet putekļu tvertni.

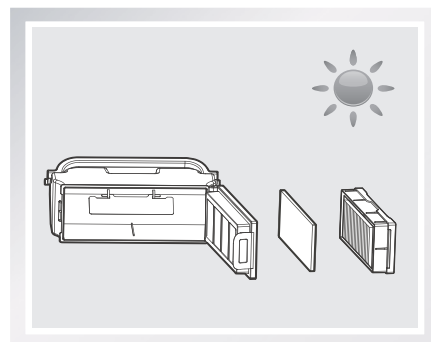
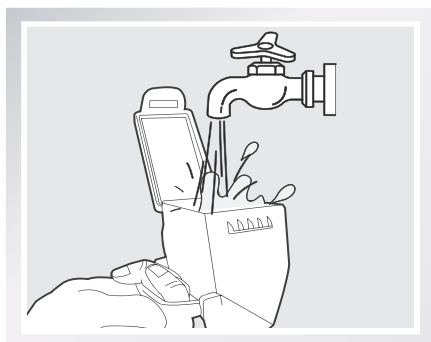


Izņemiet filtrus. Viegli uzsitiet pa augstas efektivitātes filtru, lai iztīrītu to. Neskalojiet augstas efektivitātes filtru zem tekoša ūdens.



Zem tekoša ūdens noskalojiet poraino filtru, putekļu tvertni un filtra tīklu.

Pirms uzstādīšanas pilnībā izžāvējiet putekļu tvertni un filtrus.



4. Apkope

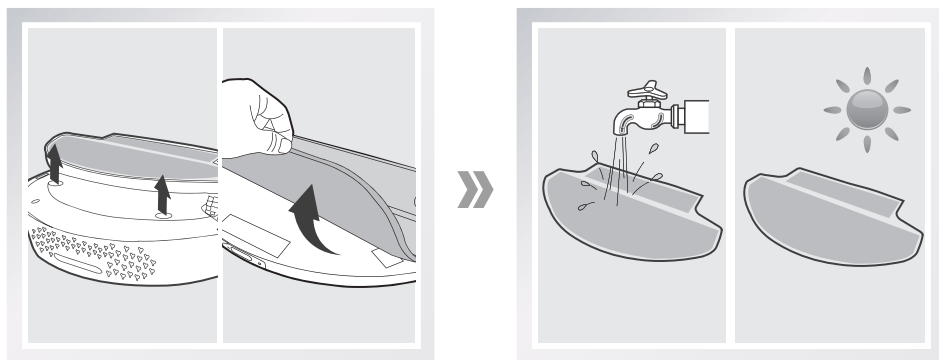
4.2. Uzlabotā mitrās/sausās tīrīšanas drāna, uzlabotā mitrā/sausā tvertne

Uzlabotās mitrās/sausās tīrīšanas drānas tīrīšana

Ja tiek lietota slaucīšanas sistēma, noņemiet uzlaboto mitro/sauso tvertni no ierīces DEEBOT apakšdaļas un noņemiet uzlaboto mitrās/sausās tīrīšanas drānu.

Iztukšojiet atlikušo ūdeni no tvertnes.

Ar rokām vai veļas mazgājamajā mašīnā izmazgājiet uzlabotās mitrās/sausās tīrīšanas drānu un izklājiet to, lai izžūtu.

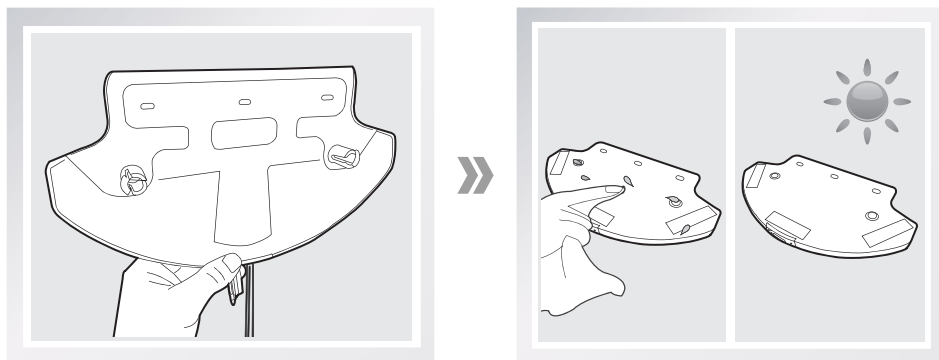


Uzlabotās mitrās/sausās tvertnes tīrīšana

Ja tika lietota slaucīšanas sistēma, noņemiet uzlaboto mitro/sauso tvertni no ierīces DEEBOT apakšdaļas.

Iztukšojiet atlikušo ūdeni no tvertnes un novietojiet to žūšanai.

Noslaukiet uzlabotās mitrās/sausās tvertnes ārpusi ar sausu drānu.



4. Apkope

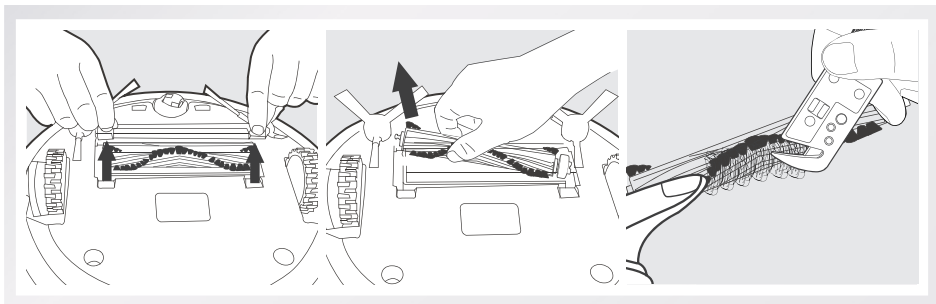
4.3. Galvenā suka, tiešās sūkšanas opcija un sānu sukas

* Daudzfunkcionālais tīrīšanas rīks tiek nodrošināts, lai atvieglotu apkopi. Rīkojieties uzmanīgi, šim tīrīšanas rīkam ir asas malas.

Galvenās sukas tīrīšana

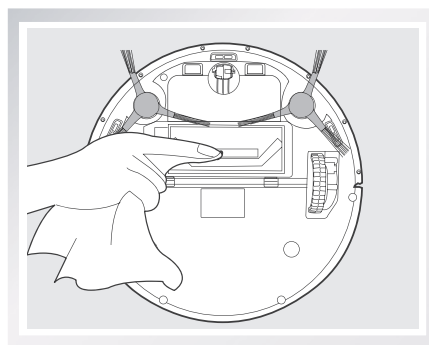
Apgrieziet robotu otrādi. Nospiediet abas galvenās sukas opcijas pogas un noņemiet galvenās sukas pārsegu. Noņemiet galveno suku. Lietojiet daudzfunkcionālo tīrīšanas rīku, lai nogrieztu un noņemtu visus ap galveno suku iesprūdušos matus.

Abos galvenās sukas galos un plastmasas vāku iekšā iztīriet visus iesprūdušos matus un netīrumus.



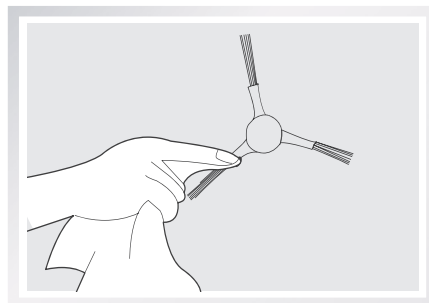
Tiešās sūkšanas opcijas tīrīšana

Ar sausu drānu noslaukiet tiešās iesūkšanas opciju.



Sānu suku tīrīšana

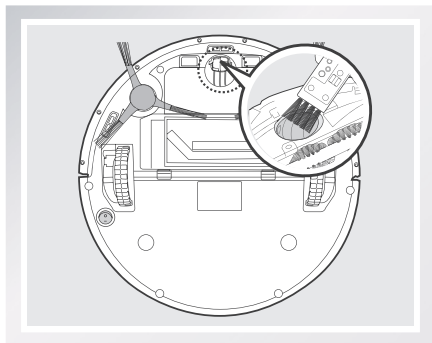
Ar komplektā ietverto daudzfunkcionālo tīrīšanas rīku izņemiet matus un netīrumus, kas saķērušies ap sānu sukām. Noņemiet sānu sukas un noslaukiet sānu sukas un to rievas ar tīru drānu.



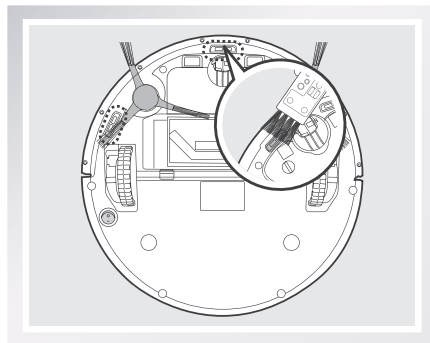
4. Apkope

4.4. Citi komponenti

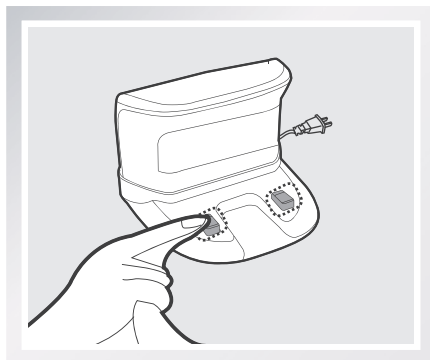
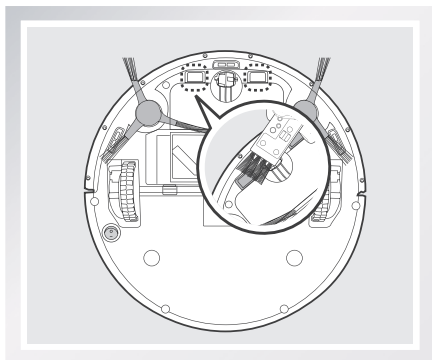
Lietojiet daudzfunkcionālo tīrīšanas rīku, lai nogrieztu un noņemtu visus ap universālo riteni iesprūdušos matus.



Noslaukiet nokrišanas novēršanas sensorus ar suku vai daudzfunkcionālā tīrīšanas rīka sānu malu, lai uzturētu to efektivitāti.



Noslaukiet uzlādes kontaktus un uzlādes dokstacijas kontaktus ar daudzfunkcionālā tīrīšanas rīka suku vai sausu drānu, lai uzturētu to efektivitāti.



4. Apkope

4.5. Regulāra apkopalpe

Lai nodrošinātu ierīces DEEBOT maksimālu veiktspēju, apkalpi un nomaiņu veiciet atbilstoši tālāk norādītajam biežumam. Vairāku funkciju tīrīšanas rīks tiek nodrošināts, lai atvieglotu apkopi. Rīkojieties uzmanīgi, šim tīrīšanas rīkam ir asas malas.

Robota detaļa	Apkopes biežums	Maiņas biežums
Tīrīšanas drāna	Pēc katras lietošanas reizes	Ik pēc 50 mazgāšanas reizēm
Putekļu tvertne Uzlabotā mitrā/sausā tvertne	Pēc katras lietošanas reizes	/
Sānu suka	Ik pēc 2 nedēļām	Ik pēc 3–6 mēnešiem
Galvenā birste	Reizi nedēļā	Ik pēc 6-12 mēnešiem
Porainais filtrs/augstas efektivitātes filtrs	Reizi nedēļā (divas reizes nedēļā, ja mājā ir mājdzīvnieki)	Ik pēc 4–6 mēnešiem
Universālais ritenis Nokrišanas novēršanas sensori Uzlādes kontakti Uzlādes dokstacijas kontakti	Reizi nedēļā	/

Piezīme. ECOVACS izgatavo dažādas rezerves daļas un piederumus. Lai uzzinātu vairāk par rezerves daļām, sazinieties ar klientu apkalpošanas dienestu.

5. Problēmu novēršana

Lietojiet šo tabulu, lai novērstu biežāk sastopamās problēmas, izmantojot ierīci DEEBOT.

Nr.	Kļūme	Iespējamie iemesli	Risinājumi
1.	Ierīci DEEBOT nelādē.	Ierīce DEEBOT nav ieslēgta.	Robota apakšdaļā esošo barošanas slēdži pagrieziet ieslēgtā pozīcijā.
		Ierīcei DEEBOT nav izveidots savienojums ar uzlādes dokstaciju.	Pārļiecinieties, ka robota uzlādes kontakti veido savienojumu ar uzlādes dokstacijas kontaktiem. Ja nepieciešams, varat manuāli pārvietot robotu, lai izveidotu savienojumu.
		Uzlādes dokstacija tiek atvienota no strāvas padeves avota, kad ierīce DEEBOT ir ieslēgta, kas rada akumulatora patēriņu.	Pievienojiet uzlādes dokstaciju un pārļiecinieties, vai ierīce DEEBOT ir ieslēgta. Atstājiet ierīci DEEBOT ievietotu uzlādes stacijā, lai nodrošinātu, ka akumulators vienmēr ir pilnībā uzlādēts.
		Akumulators ir pilnībā izlādēts.	Atkārtoti aktivizējiet akumulatoru.
2.	Ierīce DEEBOT atgriežas uzlādes dokstacijā.	Uzlādes dokstacija ir novietota nepareizi.	Lai uzzinātu vairāk par uzlādes stacijas novietojumu, skatiet sadaļā 3.2. Ātrā sākšana sniegtos norādījumus.
3.	Ierīcē DEEBOT rodas kļūme, kad tā darbojas un apstājas.	Ierīce DEEBOT ir iespiesta starp kaut ko, kas atrodas uz grīdas (elektriskajiem vadiem, nokritušiem aizkariem, paklāju utt.).	Ierīce DEEBOT dažādos veidos mēģina pašu spēkiem izkļūt no problēmas. Ja tas neizdodas, manuāli noņemiet šķērslī un restartējiet.
		Sānu sukā ir iesprūduši mati un netīrumi, un lēns griešanās ātrums izraisa ierīces DEEBOT pauzēšanu un atskaņo skaņas signālu.	Pārbaudiet, vai sānu sukās nav saķērušies mati vai netīrumi, un iztīriet, kā norādīts 4. sadaļā Apkope, pēc tam restartējiet. Ja sānu sukās joprojām griežas lēni, sazinieties ar klientu apkalpošanas dienestu.
		Galvenajā sukā ir iesprūduši mati un netīrumi, un lēns griešanās ātrums izraisa ierīces DEEBOT pauzēšanu un atskaņo skaņas signālu.	Noņemiet galvenās sukas pārsegu un noņemiet galveno suku. Iztīriet visus galvenajā sukā iesprūdušos matus un netīrumus, kā aprakstīts 4. sadaļā Apkope, un restartējiet. Ja ierīce DEEBOT nedarbojas, kā paredzēts, nomainiet galveno suku.

5. Problēmu novēršana

Nr.	Kļūme	Iespējamie iemesli	Risinājumi
4.	Ierīce DEEBOT atgriežas uzlādes dokstacijā, pirms tiek pabeigta tīrīšana.	Kad ir zems akumulatora uzlādes līmenis, ierīce DEEBOT automātiski tiek pārslēgta atgriešanas uzlādes stacijā režīmā un atgriežas uzlādes dokstacijā, lai veiktu uzlādi.	Tas ir normāli. Nav nepieciešams risinājums.
		Darbības laiks atšķiras atbilstoši grīdas virsmai, telpas sarežģītībai un atlasītajam tīrīšanas režīmam.	Tas ir normāli. Nav nepieciešams risinājums.
5.	Ierīce DEEBOT neveic automātiski tīrīšanu atlasītajā laikā.	Inteliģentās plānošanas/laika plānošanas funkcija ir atcelta.	Iestatiet inteliģentās plānošanas funkciju vai laika plānošanas funkciju. Informāciju skatiet 3.4. sadaļā Robota programmēšana.
		Ierīce DEEBOT ir izslēgta.	Ieslēdziet ierīci DEEBOT.
		Zems robota akumulatora uzlādes līmenis.	Atstājiet ierīci DEEBOT ieslēgtu un ievietotu uzlādes stacijā, lai nodrošinātu, ka akumulators vienmēr ir pilnībā uzlādēts.
		Robota komponenti ir nosprostoti, un/vai tā komponenti ir papildīti ar netīrumiem.	Izslēdziet robotu, iztīriet putekļu tvertni un apgrieziet robotu. Izfīriete robotu galveno suku, sānu suku un citus komponentus, kā aprakstīts 4. sadaļā Apkope.
6.	Ierīce DEEBOT atstāj nenotīrītus traipus.	No tīrīšanas zonas ir jānovāc kādi priekšmeti.	Informāciju skatiet 3.1. sadaļā Piezīmes pirms tīrīšanas.
		Pārāk reta tīrīšana.	Lai iegūtu labāku rezultātu, ieteicams veikt ikdienas tīrīšanu.

5. Problēmu novēršana

Nr.	Kļūme	Iespējamie iemesli	Risinājumi
7.	Tālvadības pults kļūme (efektīvais tālvadības pults darbības diapazons ir 5 m (16 collas)).	Jāmaina tālvadības pults baterijas.	Ievietojiet jaunas baterijas, pārlicinoties, ka tās tiek ievietotas pareizi.
		Ierīce DEEBOT ir izslēgta, vai ir zems robota akumulatora uzlādes līmenis.	Pārlicinieties, vai ierīce DEEBOT ir ieslēgta un pilnībā uzlādēta.
		Infrasarkano staru signālu nevar pārraidīt, jo tālvadības pults infrasarkano staru raidītājs vai ierīces DEEBOT infrasarkano staru uztvērējs ir netīrs.	Lietojiet tīru, sausu drānu vai komplektā ietvertā daudzfunkcionālā tīrīšanas rīka sānu suku, lai noslaucītu tālvadības pults infrasarkano staru raidītāju un ierīces DEEBOT infrasarkano staru uztvērēju.
		Kāds cits aprīkojums ietekmē ierīces DEEBOT infrasarkano staru signālu.	Nelietojiet tālvadības pulti blakus citam aprīkojumam, kas izmanto infrasarkanos starus.

Declaration of Conformity

Document number:0012

Manufacturer: Ecovacs Robotics Co., Ltd.

Address:No.18, Youxiang Road, Wuzhong District, Suzhou City, Jiangsu Province, China.

We hereby declare that the following products listed below are in accordance with the provisions in the latest version of EC in this document.


Product designation:	Automatic battery-operated cleaner
Brand:	
Model:	DM88,DM87
Specification:	Electrical appliances for household and similar purposes

EC Regulations or Directives:

RED	Directive 2014/53/EU
RoHS	Directive 2011/65/EU
WEE	Directive 2002/96/EC
REACH	Directive 1907/2006/EC
Eco-design	Directive 2009/125/EC

Standards the product is in conformity with:

EN 60335-2-2:2010 + A11:2012 + A1:2013
EN 60335-1:2012+A11:2014+AC:2014
EN 60335-2-29:2004 + A2:2010
EN 62233:2008
EN 55014-1:2006+A1:2009+A2:2011
EN 55014-2:2015
EN 61000-3-2:2014
EN 61000-3-3:2013
EN 300 328 V2.1.1
EN 301 489-1 V2.1.1
EN 301 489-17 V3.1.1
EN 62311:2008
IEC62321:2008
EN 50564: 2011

Signature: 
General Manager: Zhuang Jianhua
Date: 2017-5-5

Ecovacs Robotics Co., Ltd
No. 18 You Xiang Road, Wuzhong District,
Suzhou City, Jiangsu Province, P.R.China

DM88-EU01-IM2016R04