

SONY®

Kodune helisüsteem Namų garso sistema Mājas audio sistēma

Kasutusjuhend

EE

Naudojimo instrukcija

LT

Lietošanas instrukcija

LV

HOIATUS

Tulekahju vältimiseks ärge katke seadme õhuava ajalehe, laudlina, kardina või muu sarnasega.

Ärge asetage seadmele lahtise leegiga esemeid (nt süüdatud küünlaid).

Tulekahju või elektrilöögi vältimiseks ärge asetage seadme lähedusse tilkuvaid või pritsivaid esemeid ega seadmele vedelikega täidetud anumaid (nt vaasid).

Kuna põhipistikut kasutatakse seadme vooluvõrgust eemaldamiseks, ühendage seade hõlpsasti juurdepääsetavas vahelduvvoolukontakti.

Kui märkate seadme töös tõrkeid, eemaldage voolupistik kohe vahelduvvoolukontaktist.

Ärge paigaldage seadet suletud ruumi, nagu raamaturiiul või integreeritud kapp.

Seade on vooluvõrgus seni, kuni see pole vahelduvvoolukontaktist eemaldatud, isegi kui seade ise on välja lülitatud.

Arvutid kasutamiseks.

Vanade patareide ning elektri- ja elektroonikaseadmete käitlemine (kehtib Euroopa Liidus ja teistes Euroopa riikides, kus on eraldi toimivad kogumissüsteemid)



See sümbol tootel, akul või pakendil näitab, et toodet ja akut ei tohi olmejäätmetena käidelda. Teatud akudel võidakse seda sümbolit kasutada koos keemilise

sümboliga. Elavhõbeda (Hg) või tina (Pb) keemiline sümbol lisatakse, kui aku sisaldab enam kui 0,0005% elavhõbedat või 0,004% tina. Tagades nende toodete ja akude reeglitepärase utiliseerimise, aitate ära hoida võimalikke keskkonda ja tervist mõjutavaid negatiivseid tagajärgi, mis ebakorrekse käitlemise tõttu võivad tekkida. Materjalide taastõõtlemine aitab säästa loodusressursse.

Toodete puhul, mis nõuavad ohutuse, jõudluse või andmete terviklikkuse tõttu alalist ühendust sisseehitatud akuga, võib akut vahetada vaid kvalifitseeritud hoolduspersonal. Aku ning elektri- ja elektroonikaseadmete reeglitepärase käitlemise tagamiseks viige tooted kasutusea lõppedes spetsiaalsesse kogumispunkti, kus see taastöödeldakse elektri- ja elektroonikaseadmetele kohaselt. Kõigi teiste akude puhul vaadake jaotist, kus räägitakse aku ohutust eemaldamisest tootest. Viige aku spetsiaalsesse kogumispunkti, kus see taastöödeldakse kasutatud akudele kohaselt. Täpsema teabe saamiseks toote või aku taastõötlemise kohta võtke ühendust kohaliku omavalitsuse, lähedalasuva jäätmekäitluse teenusepunkti või kauplusega, kust selle toote või aku otsite.

Teatis klientidele: järgmine teave kehtib ainult seadmetele, mida müüakse riikides, kus kehtivad EL-i direktiivid.

Selle toote on valmistanud Sony Corporation (1-7-1 Konan Minato-ku Tokyo, 108-0075 Jaapan) või see on valmistatud selle ettevõtte tellimusel. Küsimusi toote ühilduvuse kohta Euroopa Liidu õigusaktidega võite küsida volitatud esindajalt järgmisel aadressil: Sony Belgium, biijkantoor van Sony Europe Limited, Da Vincilaan 7-D1, 1935 Zaventem, Belgia. Hooldus- või garantiiprobleemide tekkimisel võtke ühendust hooldus- või garantiidokumentides oleval aadressil.

Käesolevaga kinnitab Sony Corporation, et see seade vastab direktiivi 2014/53/EÜ põhinõuetele ja muudele kehtivatele sätetele.

Lisateavet leiate järgmiselt URL: <http://www.compliance.sony.de/>



CE-märgistus kehtib ainult neis riikides, kus see on seadusega kehtestatud, peamiselt EMA (Euroopa Majanduspiirkonna) riikides.

Seadet on katsetatud ja see vastab elektromagnetilise ühilduvuse direktiivis esitatud piirangutele juhul, kui kasutatakse vähem kui 3 meetri pikkust ühenduskaablit.

Teave selle juhendi kohta

Mõni joonis võib olla kontseptuaalne joonis ja see võib tegelikust tootest erineda.

Sisukord

Teave selle juhendi kohta.....	4
Osade ja juhtnuppude juhend ...	6

Alustamine

Süsteemi sisselülitamine.....	8
Süsteemi teiseldamine.....	8
Süsteemi horisontaalselt paigaldamine.....	8
Teave toitehalduse kohta.....	9

BLUETOOTH

Süsteemi sidumine BLUETOOTH-seadmega.....	10
Muusika kuulamine BLUETOOTH-seadmelt.....	11
Ühe puutega BLUETOOTH-ühendus NFC abil	12
Teave BLUETOOTH-i juhtmeta tehnoloogia kohta	14
Taasesitamine kõrgkvaliteetse helikodekiga (AAC/LDAC™)	14
BLUETOOTH -i ooterežiimi seadistamine	15
BLUETOOTH-i signaali sisse- ja väljalülitamine	16
Sony Music Centeri kasutamine BLUETOOTHi kaudu	16

Heli reguleerimine

Heli kohandamine	17
------------------------	----

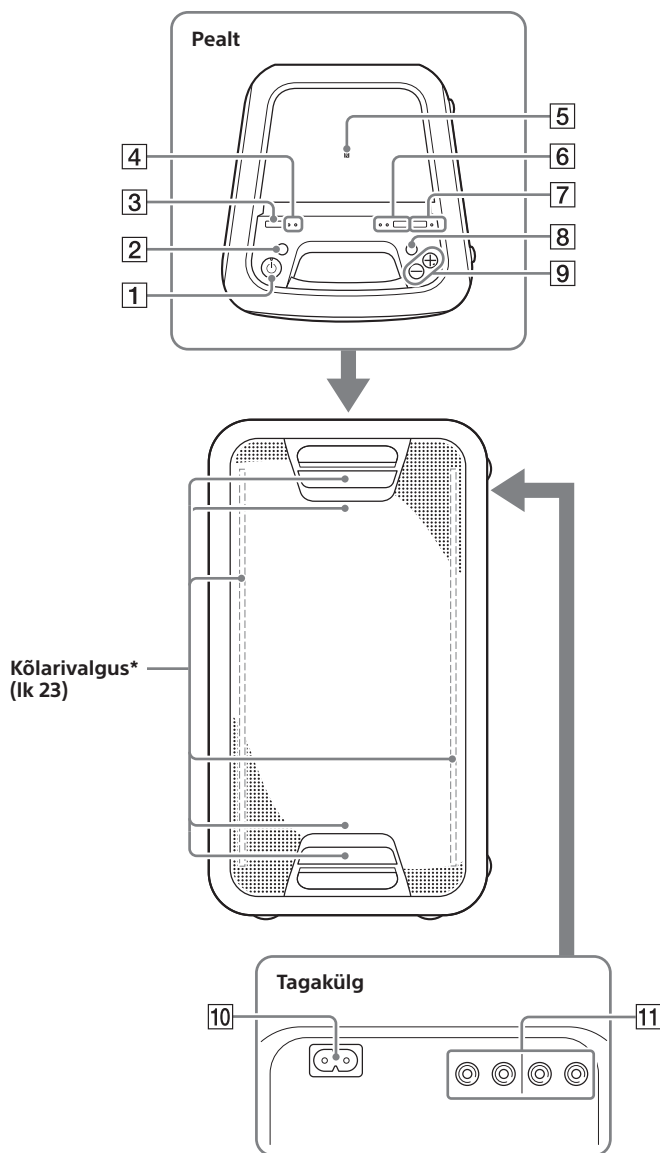
Muud toimingud

Funktsiooni Party Chain kasutamine	18
Muusika juhtmeta kuulamine kahe süsteemiga (kõlari lisamise funktsioon)	21
Muusika esitamine sisselülitatud kõlarivalgusega ...	23
Lisaseadme kasutamine.....	23
Automaatse ooterežiimi seadistamine	23



Lisateave

Teave ühilduvate seadmete kohta	24
Tõrkeotsing	24
Ettevaatusabinõud	26
Spetsifikatsioonid	28
Litsentside ja kaubamärkidega seotud teatis	29

Osade ja juhtnuppude juhend



* Kui kõlarivalgus on sisse lülitatud, siis ärge vaadake otse valgustkiirgavaid osasid.

- 1 Nupp  (toide)**
Vajutage süsteemi sisse- või väljalülitamiseks.
- Näidik  (toide)**
— Süttib roheliselt, kui süsteem sisse lülitatakse.
— Süttib oranžilt, kui süsteem on välja lülitatud ja kui BLUETOOTH-i ooterežiim on sisse lülitatud.

2 Nupp LIGHT (lk 23)

- 3 Nupp FUNCTION – PAIRING**
— Vajutage korduvalt, et valida BLUETOOTH või funktsioon Audio In.
— Kui funktsioon BLUETOOTH on valitud, hoidke nuppu all, et aktiveerida BLUETOOTH-i sidumine.

4 Funktsiooni  (BLUETOOTH) näidik (lk 14)

Funktsiooni AUDIO IN näidik (lk 23)

5  (N-märk) (lk 13)

6 Nupp ADD (lk 21)

Funktsioonide ADD L/R näidikud (lk 21)

7 Nupp PARTY CHAIN (lk 20)

Funktsiooni PARTY CHAIN näidik (lk 20)

- 8 Nupp EXTRA BASS**
Vajutage, et luua dünaamilisemat heli (lk 17).

Funktsiooni EXTRA BASS näidik (lk 17)

- 9 Helitugevuse nupud +*/-**
Vajutage helitugevuse reguleerimiseks.

10 AC IN pesa (lk 8)




- 11 Heliväljundi ja -sisendi pesad**
Ühendage helikaabel (ei ole kaasas) järgmiselt:

- **AUDIO/PARTY CHAIN OUT L/R pesad**
— Ühendage valikulise lisaseadme helisissendi pesadega.
— Ühendage teise helisüsteemiga, et kasutada funktsiooni Party Chain (lk 18).
- **AUDIO/PARTY CHAIN IN L/R pesad**
— Ühendage teleri või heli-/videoseadme heliväljundi pesadesse. Selle süsteemi kaudu heli ei esitata.
— Ühendage teise helisüsteemiga, et kasutada funktsiooni Party Chain (lk 18).

* Helitugevuse nupul + on reljeefne punkt. Süsteemi kasutades saate reljeefsetest punktidest juhinduda.

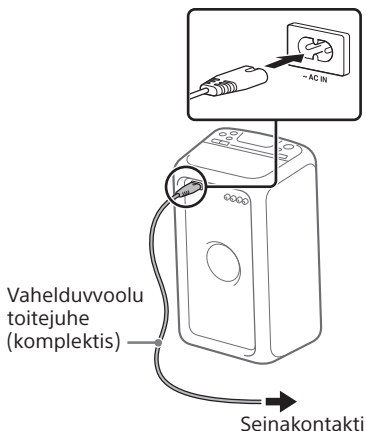
Näidiku olekud

Seadme näidikute olekud on ära toodud järgnevatel joonistel.



Näidiku olek	Joonis
Vilgub	
Põleb	
Välja lülitatud	

Süsteemi sisselülitamine

- 1 Ühendage vahelduvvoolu toitejuhe (komplektis) pesaga AC IN seadme tagaküljel ja seejärel seinakontaktiga.



Süsteem lülitatakse demorežiimis sisse ja demonstratsioon algab automaatselt.

- 2 Vajutage süsteemi sisselülitamiseks nuppu . Näidiku  süttib roheliselt.

Demonstratsiooni inaktiveerimine

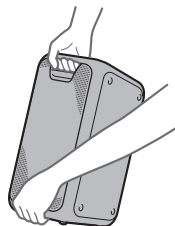
Vajutage demonstratsiooni esitamise ajal nuppu LIGHT.

Demonstratsioon lõpeb ja süsteem lülitub ooterežiimi.

Kui vajutate ooterežiimis nuppu LIGHT või eemaldate vahelduvvoolu toitejuhtme ja ühendate selle uuesti, lülitub süsteem demorežiimi.

Süsteemi teisaldamine

Enne seadme teisaldamist ühendage lahti kõik juhtmed.

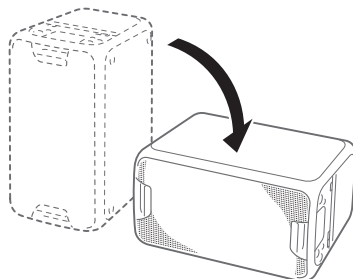


Märkus

Vigastuste ja/või esemete kahjustamise vältimiseks on süsteemi teisaldamisel korrektne käe asend väga oluline.

Süsteemi horisontaalselt paigaldamine

Süsteemi saab asetada ka horisontaalselt, nagu on näidatud alloleval joonisel. (Pange kummijalgade külg allapoole.)



Teave toitehalduse kohta

Vaikimisi on süsteem seatud automaatselt välja lülituma, kui seda ei kasutata umbes 15 minutit ja helisignaali ei tuvastata. Üksikasju vt jaotisest „Automaatse ooterežiimi seadistamine“ (lk 23).

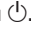

Süsteemi sidumine BLUETOOTH-seadmega

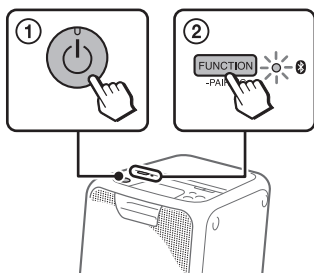
Sidumine on toiming, mille käigus BLUETOOTH-seadmed enne ühenduse loomist üksteist registreerivad. Kui sidumistoiming on tehtud, pole seda uuesti vaja teha.

Kui seade on NFC-ga ühilduv nutitelefon, pole seda vaja käsitsi siduda. (Vt jaotist „Ühe puutega BLUETOOTH-ühendus NFC abil“ (lk 12).)


1 Asetage BLUETOOTH-seade süsteemist kuni 1 meetri kaugusele.

2 Funktsiooni BLUETOOTH valimine.


- ① Vajutage süsteemi sisselülitamiseks nuppu .
- ② Vajutage korduvalt nuppu **FUNCTION – PAIRING**, kuni näidik  (BLUETOOTH) vilgub üksusel aeglaselt.

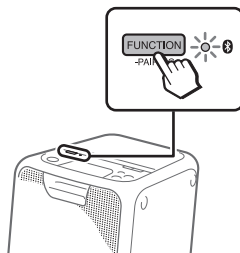


Vihjed

- Kui süsteemis ei ole salvestatud sidumisteavet (näiteks, kui kasutate BLUETOOTH-i funktsiooni pärast ostmist esmakordselt), vilgub ekraanil näidik  (BLUETOOTH) kiiresti ja süsteem läheb automaatselt sidumisrežiimi. Sellisel juhul jätkake 4. sammuga.
- Kui BLUETOOTH-ühendus on loodud, lõpetage BLUETOOTH-ühendus (lk 12).

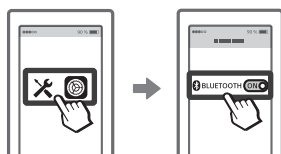
3 Hoidke all nuppu **FUNCTION – PAIRING üle 3 sekundi.**

Näidik  (BLUETOOTH) vilgub kiiresti.



4 Sidumistoimingute tegemine BLUETOOTH-seadmega.

Täpsemat teavet leiate BLUETOOTH-seadme kasutusjuhendist.




5 Valige „GTK-XB5“ BLUETOOTH-seadmelt.

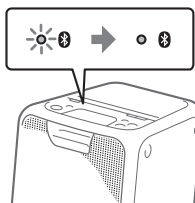


Märkus

Kui BLUETOOTH-seade nõuab pääsukoodi, sisestage kood „0000“. Pääsukoodi võidakse nimetada sõnadega „Passcode“, „PIN code“, „PIN number“, või „Password“.

6 Looge BLUETOOTH-seadmes BLUETOOTH-i ühendus.

Kui sidumine on lõpule viidud ja BLUETOOTH-ühendus on loodud, lõpetab seadme näidik  (BLUETOOTH) vilkumise ja jääb põlema.



Olenevalt BLUETOOTH-seadmest, võidakse luua ühendus pärast sidumise lõpetamist automaatselt.

Märkused

- Võite siduda kuni 8 BLUETOOTH-seadet. Pärast 9. BLUETOOTH-seadme sidumist kustutatakse vanim seotud seade automaatselt.
- Kui soovite siduda veel ühe BLUETOOTH-seadme, korra ke samm 1 kuni 6.

Sidumise tühistamine

Vajutage nuppu FUNCTION – PAIRING.

Sidumise registreerimisteabe kustutamine

Kogu sidumise registreerimisteabe kustutamiseks tuleb süsteem lähtestada tehase vaikeväärtustele. Vt jaotist „Süsteemi lähtestamine” (lk 26).

Muusika kuulamine BLUETOOTH-seadmelt

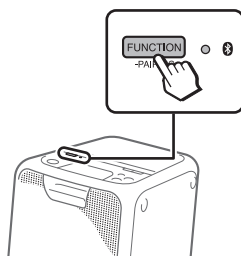
Saate kasutada BLUETOOTH-seadet, ühendades süsteemi ja BLUETOOTH-seadme AVRCP-d kasutades.

Enne muusika esitamist veenduge, et:

- Funktsioon BLUETOOTH on BLUETOOTH-seadmelt sisse lülitatud.
- Sidumine on tehtud (lk 10).

Kui süsteem on BLUETOOTH-seadmega ühendatud, saate te BLUETOOTH-seadme abil kontrollida taasesitust.

- 1 Vajutage korduvalt nuppu FUNCTION – PAIRING, kuni näidik  (BLUETOOTH) seadmelt põlema süttib.**



- 2 Looge ühendus BLUETOOTH-seadmega.**

Viimati ühendatud BLUETOOTH-seadmega luuakse ühendus automaatselt.

Juhul kui seade ei ole ühendatud, siis looge BLUETOOTH-i ühendus BLUETOOTH-seadmest.

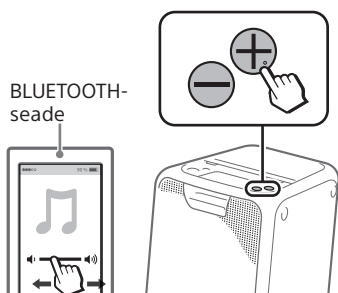
3 Alustage heliallika taasesitust BLUETOOTH-seadmel.

Täpsemat teavet leiate BLUETOOTH-seadme kasutusjuhendist.



4 Reguleerige helitugevust.

Reguleerige esmalt BLUETOOTH-seadme helitugevust. Kui heli on ikka liiga vaikne, reguleerige süsteemi helitugevust nuppudega +/-.



Märkus

Kui püüate ühendada süsteemiga teise BLUETOOTH -seadme, katkestatakse praegune BLUETOOTH-ühendus.

BLUETOOTH-ühenduse katkestamine

Hoidke all nuppu FUNCTION – PAIRING üle 3 sekundi.

Olenevalt BLUETOOTH-seadmest võidakse BLUETOOTH-i ühendus taasesituse peatamisel automaatselt tühistada.

Ühe puutega BLUETOOTH-ühendus NFC abil

NFC (lähiväljaside) on tehnoloogia, mis võimaldab lühiulatuslikku juhtmeta sidet mitmesuguste seadmete (nt nutitelefoni ja IC-siltide) vahel. Selle süsteemi ja NFC-funktsiooniga nutitelefoni kokku seadmisel teeb süsteem automaatselt järgmist.

- Lülitab BLUETOOTH-i funktsiooni sisse.
- Teeb sidumise ja loob BLUETOOTH-i ühenduse.

Ühilduvad nutitelefoniid

Sisseehitatud NFC-funktsiooniga nutitelefoniid (OS: Android™ 2.3.3 või uuem, v.a Android 3.x)

Märkused

- Süsteem suudab ära tunda ja luua ühenduse korraga ainult ühe NFC-ga ühilduva nutitelefoni. Kui püüate ühendada süsteemiga teise NFC-ga ühilduva seadme, katkestatakse praegune NFC-ga ühilduva nutitelefoni ühendus.
- Olenevalt NFC-ga ühilduvast nutitelefoniist võib olla vaja teha NFC-ga ühilduva nutitelefoni eelnevalt järgmised sammud.
 - Lülitage NFC funktsioon sisse. Üksikasjad leiate NFC-ga ühilduva nutitelefoni kasutusjuhendist.
 - Kui teie NFC-ga ühilduva nutitelefoni operatsioonisüsteemi versioon on vanem kui Android 4.1.x, laadige alla ja käivitage rakendus NFC Easy Connect. NFC Easy Connect on tasuta rakendus Androidi nutitelefoni, mille saab Google Playst. (Rakendus ei pruugi mõnes riigis/piirkonnas saadaval olla.)

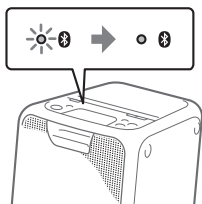
1 Lülitage BLUETOOTH-seadme NFC-funktsioon sisse.



2 Puudutage BLUETOOTH-seadmega, nagu nutitelefon või tahvelarvuti, seadme N-märki, kuni BLUETOOTH-seade vibreerib.

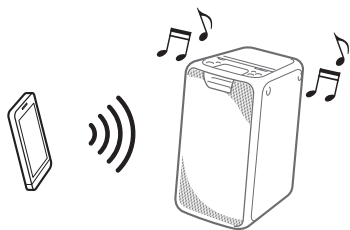


Looge ühendus BLUETOOTH-seadme ekraanil kuvatud juhiseid järgides. Kui BLUETOOTH-ühendus on loodud, lõpetab seadme näidik (BLUETOOTH) vilkumise ja jääb põlema.



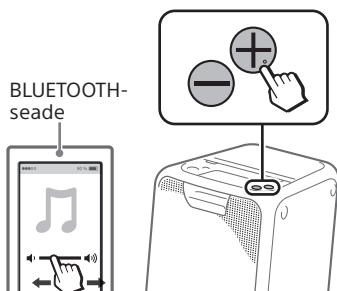
3 Alustage heliallika taasesitust BLUETOOTH-seadmel.

Täpsemat teavet leiate BLUETOOTH-seadme kasutusjuhendist.



4 Reguleerige helitugevust.

Reguleerige esmalt BLUETOOTH-seadme helitugevust. Kui heli on ikka liiga vaikne, reguleerige süsteemi helitugevust nuppudega +/-.



Vihje

Kui sidumine BLUETOOTH-ühenduse loomine ei õnnestu, tehke järgmist.

- Eemaldage nutitelefoni korpus, kui kasutate lisavarustusena ostetud telefonikorpus.
- Puudutage nutitelefoniga uuesti seadme N-märki.
- Käivitage uuesti rakendus „NFC Easy Connect“.

BLUETOOTH-ühenduse katkestamine

Puudutage BLUETOOTH-seadmega uuesti seadme N-märki.


Teave BLUETOOTH-i juhtmeta tehnoloogia kohta

BLUETOOTH-i juhtmeta tehnoloogia on lühiulatuslik juhtmeta tehnoloogia, mis võimaldab juhtmeta sidet digitaalsete seadmete vahel. BLUETOOTH-i juhtmeta tehnoloogiaga saab luua side üksteisest kuni 10 meetri kaugusel asuvate seadmete vahel.

Toetatud BLUETOOTH-i versioon, profiilid ja kodekid

Üksikasju vt jaotisest „BLUETOOTH-i jaotis“ (lk 28).

Funktsiooni (BLUETOOTH) näidik

Seadme näidik  (BLUETOOTH) süttib või vilgub siniselt ja näitab BLUETOOTH-i olekut.

Süsteemi olek	Näidiku olek
BLUETOOTH-i ooterežiim	Vilgub aeglaselt
BLUETOOTH-i sidumine	Vilgub kiiresti
BLUETOOTH-i ühendus on loodud	Põleb

Taasesitamine kõrgkvaliteetse helikodekiga (AAC/LDAC™)

Süsteem saab BLUETOOTH-seadmest andmeid vastu võtta AAC- või LDAC-kodeki vormingus. See pakub parema helikvaliteediga taasesitust.

Saate valida helikodeki suvandi järgmise kahe seadistuse vahelt, kasutades funktsiooni „Sony | Music Center“ (lk 16). Süsteemi vaikeseadistus on „AUTO“.

Seadistuse muudatuste rakendamiseks peate katkestama BLUETOOTH-ühenduse (lk 12) ja seejärel BLUETOOTH-ühenduse uuesti looma.

- AUTO: Süsteem tuvastab allikaseadmelt kasutatava kodeki ja valib automaatselt valikute SBS, AAC* ja LDAC* seast optimaalse kodeki.
- SBC: SBC rakendatakse alati, olenemata allikaseadmelt kasutatavast kodekist.

* Saadaval ainult siis, kui BLUETOOTH-seade toetab kodekit.

Märkus

Kui allikaseade ühildub AAC-ga/LDAC-ga ja funktsiooni seadistus on „AUTO“, saate nautida paremat helikvaliteeti. Heli võib aga BLUETOOTH-sidest olenevalt katkeda. Kui see juhtub, seadistage funktsioon väärtusele „SBC“.

LDAC on Sony välja töötatud helikodeerimise tehnoloogia, mis võimaldab edastada kõrge eraldusvõimega helisisu ka BLUETOOTH-ühendust kasutades. Erinevalt muudest BLUETOOTHIGA ühilduvatest kodeerimistehnoloogiatest (nt SBC) toimib see ilma kõrge eraldusvõimega helisisu¹ allakonvertimiseta. Peale selle võimaldab see BLUETOOTH-i traadita võrku kasutades edastada teistest tehnoloogiatest ligikaudu kolm korda rohkem erakordse helikvaliteediga andmeid², kasutades tõhusat kodeerimist ja optimeeritud kombineerimist.

¹⁾ Välja arvatud DSD-vormingus sisu.

²⁾ Võrreldes SBC-ga (alamriba kodeerimisega), kui bitijada kiiruseks on valitud 990 kbit/s (96/48 kHz) või 909 kbit/s (88,2/44,1 kHz).

BLUETOOTH -i ooterežiimi seadistamine

BLUETOOTH-i ooterežiimis saab süsteem automaatselt sisse lülituda, kui loote BLUETOOTH-ühenduse BLUETOOTH-seadmega. See funktsioon on vaikimisi välja lülitatud.

Seadistust saab konfigurērida ainult funktsiooniga „Sony | Music Center”. Üksikasju funktsiooni „Sony | Music Center” kohta vt jaotisest „Sony | Music Centeri kasutamine BLUETOOTHi kaudu” (lk 16).

Vihje

Keelake BLUETOOTH-ooterežiim, et vähendada elektritarbimist ooterežiimis (säätseržiimis).

BLUETOOTH-i signaali sisse- ja väljalülitamine

Kui BLUETOOTH-i signaal on sisse lülitatud, võite seotud BLUETOOTH-seadme kõiki funktsioone kasutades ühenduse luua. See seadistus on vaikimisi sisse lülitatud.

Hoidke all nuppu FUNCTION – PAIRING ja helitugevuse nuppu + kauem kui 5 sekundit.

Märkus

Kui lülitate BLUETOOTH-i signaali välja, ei saa teha järgmisi toiminguid:

- sidumine ja/või ühendamine BLUETOOTH-seadmega;
- Sony | Music Centeri kasutamine BLUETOOTHi kaudu.

BLUETOOTH-i signaali sisselülitamiseks korrake ülal kirjeldatud protseduuri.

Sony | Music Centeri kasutamine BLUETOOTHi kaudu

Teave rakenduse kohta



Saate süsteemi kontrollida, kasutades tasuta rakendust „Sony | Music Center“, mis on saadaval nii Google Plays kui ka App Store´is. Otsige rakendust „Sony | Music Center“ või skannige all olev kahedimensiooniline kood ja laadige siis tasuta rakendus alla, et mugavate funktsioonide kohta lisateavet saada.



Nutitelefoni/iPhone'i rakenduse „Sony | Music Center“ allalaadimine võimaldab järgmist.

Heli kohandamine (EQ)

Saate reguleerida heli eelhäälestatud EQ-sid valides.

Peomeeleolu loomine (DJ EFFECT)

Saate heli dünaamiliselt juhtida, valides ühe kolmest efektist (FLANGER/ISOLATOR/WAH).

Süsteemi seadistuste konfigureerimine

Saate süsteemis konfigureerida mitmesuguseid seadistusi, nt automaatset ooterežiimi jms.

BLUETOOTH-i funktsiooni seadistuste konfigureerimine

Saate konfigureerida BLUETOOTH-i funktsiooni seadistusi, nt BLUETOOTH-i helikodekeid, BLUETOOTH-i ooterežiimi jms.

► Vaadake üksikasju rakenduse Sony | Music Center spikrist.
<http://info.vssupport.sony.net/help/>



Märkused

- Kui rakendus „Sony | Music Center” ei tööta korralikult, lõpetage BLUETOOTH-ühendus (lk 12) ja seejärel looge BLUETOOTH-ühendus uuesti, nii et BLUETOOTH-ühendus töötaks normaalselt.
- Rakendusega „Sony | Music Center” juhitavad võimalused olenevad ühendatud seadmest.
- Rakenduse tehnilised andmed ja disain võivad etteteatamata muutuda.

Heli reguleerimine

Heli kohandamine

Toiming	Tehke järgmist
Helitugevuse reguleerimine	Vajutage helitugevuse nuppe +/-.
Dünaamilisema heli loomine	Vajutage nuppu EXTRA BASS. Näidik EXTRA BASS põleb punaselt, kui funktsioon EXTRA BASS on sisse lülitatud.

Funktsiooni Party Chain kasutamine

Võite ühendada ahelana mitu helisüsteemi, et luua põnevam peokeskkond ja esitada võimsamat heli.

Aktiveeritud süsteem ahelas on „Party Host” ja muusika jagamine. Teistest süsteemidest saavad „Party Guestid” ja need esitavad sama muusikat, mida esitab „Party Host”.

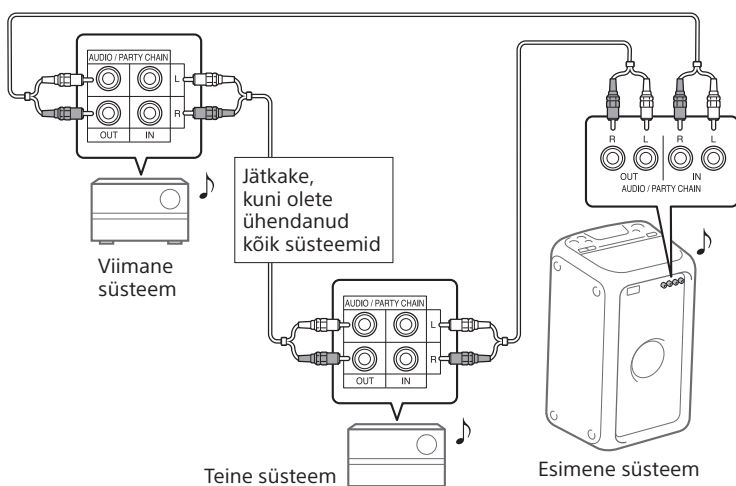
Funktsiooni Party Chain seadistamine

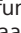
Seadistage funktsioon Party Chain, ühendades kõik süsteemid helikaablitega (ei ole kaasas).

Enne juhtmete ühendamist eemaldage vahelduvvoolu toitejuhe.

A Kui kõigil süsteemidel on funktsioon Party Chain

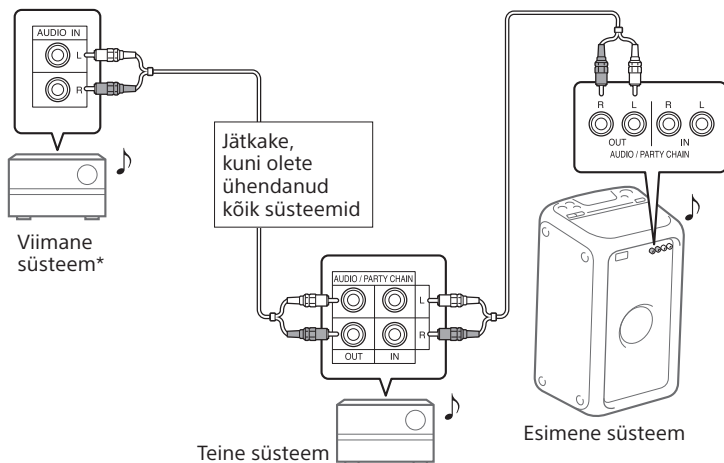
Näide: kui ühendate, kasutades seda süsteemi esimese süsteemina



- Viimane süsteem peab olema ühendatud esimese süsteemiga.
- Kõik süsteemid võivad olla Party Hostid.
- Teil on võimalik valida süsteemi Party Host asemel mõni teine ahelas olev süsteem. Üksikasju vt jaotisest „Uue Party Hosti valimine” (lk 20).
- Veenduge, et valitud oleks funktsioon  (BLUETOOTH) oleks valitud. Kui valitud on funktsioon Audio In, ei saa funktsiooni Party Chain aktiveerida.

B Kui ühel süsteemil pole funktsiooni Party Chain

Näide: kui ühendate, kasutades seda süsteemi esimese süsteemina



* Ühendage süsteem, millel pole funktsiooni Party Chain, viimase süsteemina. Valige kindlasti viimase süsteemi puhul funktsioon Audio In.

- Viimane süsteem pole ühendatud esimese süsteemiga.
- Valige esimene süsteem Party Hostiks, nii et kõik süsteemid esitavad funktsiooni Party Chain aktiveerimisel sama muusikat.
- Heli edastamisel süsteemist, millel puudub funktsioon Party Chain, võib esineda mõningane viivitus.

Funktsiooni Party Chain kasutamine

- 1 Ühendage vahelduvvoolu toitejuhe ja lülitage kõik süsteemid sisse.
- 2 Reguleerige iga süsteemi helitugevust.
- 3 Aktiveerige funktsioon Party Chain selles süsteemis, mida soovite kasutada Party Hostina.

Näide: süsteemi kasutamine Party Hostina

- 1 Vajutage korduvalt nuppu **FUNCTION – PAIRING**, et valida soovitud funktsioon.
Kui loote ühenduse, kasutades skeemi **A** (lk 18), ärge valige funktsiooni Audio In. Selle funktsiooni valimisel ei saa heli edastada.
- 2 Alustage taasesitust ja seejärel vajutage nuppu **PARTY CHAIN**. Näidik **PARTY CHAIN** süttib põlema. Party Host alustab funktsiooni Party Chain ja teistest süsteemidest saavad automaatselt Party Guestid. Kõik süsteemid esitavad sama muusikat, mida esitab Party Host.

Märkused

- Ühendatud süsteemide arvust olenevalt võib muusika esitamise alustamiseks Party Guestis mõnevõrra aega kuluda.
- Party Hosti helitugevuse ja heliefekti muutmine ei mõjuta Party Guesti väljundit.
- Teiste süsteemide üksikasjaliku kasutamise kohta leiате lisateavet süsteemide kasutusjuhenditest.

Uue Party Hosti valimine

Ainult siis, kui kasutate ühenduse loomiseks skeemi **A** (lk 18), saate valida uue Party Hosti. Korra ke jaotise „Funktsiooni Party Chain kasutamine“ 3. sammu selles süsteemis, mille soovite uueks Party Hostiks määrata. Senine Party Host määratakse automaatselt Party Guestiks. Kõik süsteemid esitavad sama muusikat, mida esitab uus Party Host.

Märkused

- Saate valida teise süsteemi uueks Party Hostiks ainult pärast seda, kui kõikide ahelas olevate süsteemide funktsioon Party Chain on aktiveeritud.
- Kui valitud süsteem ei muutu mõne sekundi jooksul uueks Party Hostiks, korra ke jaotise „Funktsiooni Party Chain kasutamine“ 3. sammu.

Funktsiooni Party Chain väljalülitamine

Vajutage nuppu **PARTY CHAIN** süsteemis Party Host.

Märkus

Kui süsteem ei inaktiveeri mõne sekundi jooksul funktsiooni Party Chain, vajutage nuppu **PARTY CHAIN** funktsioonis Party Host uuesti.

Näidik Party Chain


Näidiku Party Chain süttimine või vilkumine seadmel tähistab süsteemi olekut.

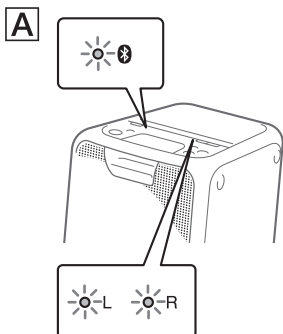
Süsteemi olek	Näidiku olek
Party Host	Põleb
Party Guest	Vilgub

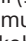
Muusika juhtmeta kuulamine kahe süsteemiga (kõlari lisamise funktsioon)

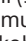
Selle funktsiooni kasutamiseks on vaja kahte GTK-XB5 süsteemi. Ühendades kaks GTK-XB5 süsteemi BLUETOOTH-i kaudu, saate nautida muusikat võimsamalt. Saate valida ka heliväljundi topelrežiimi (milles kaks süsteemi esitavad sama heli) või stereorežiimi (stereoheli). Järgmistes sammudes öeldakse kahe süsteemi kohta „süsteem **A**” (ehk peasüsteem) ja „süsteem **B**”.

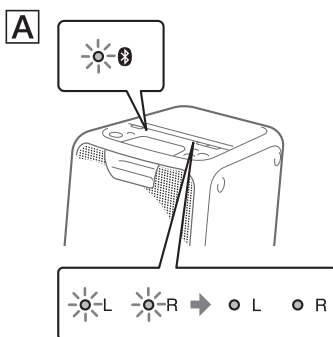
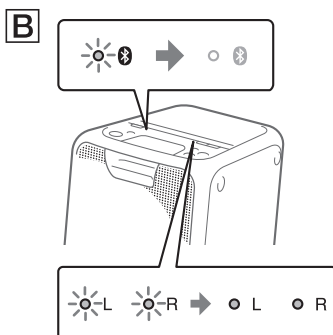
Kõlari lisamise funktsiooni aktiveerimine

- 1 Viige kaks GTK-XB5 süsteemi teineteisest kuni 1 meetri kaugusele.
- 2 Vajutage korduvalt nuppu **FUNCTION – PAIRING** süsteemil **A**, kuni seadme näidik  (BLUETOOTH) süttib põlema.
- 3 Hoidke all nuppu **ADD** süsteemil **A**, kuni seadme näidikud **ADD L/R** vilguvad. Süsteem lülitub kõlari lisamise režiimi.



- 4 Vajutage korduvalt nuppu **FUNCTION – PAIRING** süsteemil **B**, kuni seadme näidik  (BLUETOOTH) süttib põlema.

- 5 Hoidke all nuppu **ADD** süsteemil **B**, kuni seadme näidikud **ADD L/R** vilguvad. Siis lõpetavad mõlema süsteemi näidikud L/R vilkumise ja jäävad põlema, kuni näidik  (BLUETOOTH) süsteemil **B** välja lülitatakse.



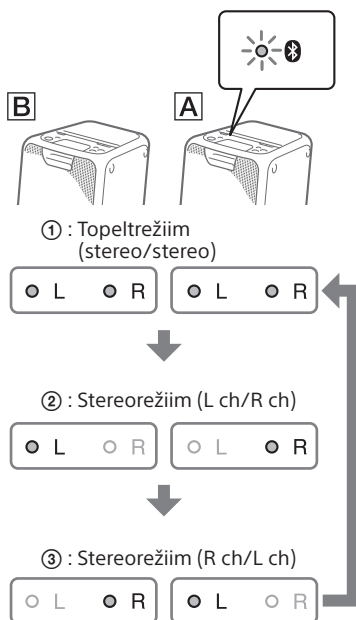
Vihje

Kui kõlari lisamise funktsioon saavutab ühenduse väga kiiresti, ei pruugi näidikud L/R süsteemil **B** vilkuda ja jäävad kohe põlema.

6 Väljundrežiimi valimiseks vajutage nuppu ADD süsteemil [A] korduvalt.

Mõlema süsteemi näidikud ADD L/R näitavad praegust väljundrežiimi.

Iga kord nuppu ADD vajutades muutub väljundrežiim järgmiselt.



Vihje

Väljundrežiimi muutmiseks kasutage süsteemi [A] (peasüsteem), millel aktiveerisite kõlari lisamise režiimi.

Muusika esitamine kahe süsteemiga

1 Aktiveerige sidumisrežiim süsteemil [A] ja seejärel looge BLUETOOTH-ühendus BLUETOOTH-seadmega.

Üksikasju sidumise kohta vt jaotisest „Süsteemi sidumine BLUETOOTH-seadmega“ (lk 10) või „Ühe puutega BLUETOOTH-ühendus NFC abil“ (lk 12).

Siduge kindlasti BLUETOOTH-seade süsteemiga [A] (peasüsteem).

2 Alustage BLUETOOTH-seadmes taasesitust ja reguleerige helitugevust.

Üksikasju vt jaotisest „Muusika kuulamine BLUETOOTH-seadmelt“ (lk 11).

Ühes süsteemis muudetud helitugevus kajastub ka teises süsteemis.

Märkused

- Kui mõnu muu BLUETOOTH-seade, nagu BLUETOOTH-hiir või BLUETOOTH-klaviatuur, on ühendatud süsteemiga ühendatud BLUETOOTH-seadmega, võib süsteemi väljundist kosta moonutatud heli või müra. Sellisel juhul katkestage BLUETOOTH-ühendus BLUETOOTH-seadme ja muu BLUETOOTH-seadme vahel.
- Kui lähtestate kõlari lisamise funktsiooni kasutamise ajal ühe kahest süsteemist, lülitage teine süsteem kindlasti välja. Kui te teist süsteemi enne kõlari lisamise funktsiooni taaskäivitamist välja ei lülita, võib tekkida probleem BLUETOOTH-ühenduse loomises ja heli esitamises.

Kõlari lisamise funktsiooni inaktiveerimine

Hoidke all nuppu ADD, kuni näidikud ADD L/R lülitatakse välja.

Vihje

Kui te funktsiooni ei inaktiveeri, üritab süsteem järgmisel sisselülitamisel luua viimati kasutatud ühendust.

Muusika esitamine siselülitatud kõlarivalgusega

1 Vajutage nuppu LIGHT.

Kõlarivalgus on sisse lülitatud.

Saate alltoodud valgusrežiime valida ka rakendusega

„Sony | Music Center“ (lk 16).

- RAVE: vilkuv valgusrežiim, mis sobib tantsumuusikale.
- CHILL: valgusrežiim, mis sobib lõõgastavale muusikale.
- RANDOM FLASH OFF: vilkumiseta valgusrežiim, mis sobib igasugusele muusikale, ka tantsumuusikale.
- HOT: sooja värviga valgusrežiim.
- COOL: külma värviga valgusrežiim.
- STROBE: valget värvi elektroonilise välguga valgusrežiim.

Kõlarivalguse väljalülitamine

Vajutage uuesti nuppu LIGHT.

Märkus

Kui valgusefekt on liiga ere, lülitage ruumi valgustus sisse või valgusefekt välja.

Liseseadme kasutamine

1 Ühendage liseseade (WALKMAN®, nutitelefoni, TV, DVD-mängija, IC-salvestaja jne) et seadme pesadesse AUDIO/PARTY CHAIN IN L/R audiojuhtme abil (ei ole kaasas).

2 Vajutage korduvalt nuppu FUNCTION – PAIRING, kuni näidik AUDIO IN seadmel põlema süttib.

3 Alustage taasesitust ühendatud seadmes.

4 Reguleerige helitugevust.

Reguleerige esmalt ühendatud seadme helitugevust. Kui heli on ikka liiga vaikne, reguleerige süsteemi helitugevust nuppudega +/-.

Märkus

Kui ühendatud seadme helitugevus on liiga madal, võib süsteem automaatselt ooterežiimile minna. Sellisel juhul suurendage seadme helitugevust. Teavet automaatse ooterežiimi väljalülitamise kohta vt jaotisest „Automaatse ooterežiimi seadistamine“ (lk 23).

Automaatse ooterežiimi seadistamine

Vaikimisi on süsteem seatud automaatselt välja lülituma, kui seda ei kasutata umbes 15 minutit või helisignaali ei esitata.

Funktsiooni väljalülitamiseks hoidke all nuppu kauem kui 3 sekundit, kuni süsteem lülitatakse sisse.

Funktsiooni sisselülitamiseks korrake protseduuri.

Saate seadistust ka konfigurierida ja veenduda, et funktsioon lülitatakse sisse või välja, kasutades rakendust „Sony | Music Center“. Üksikasju rakenduse „Sony | Music Center“ kohta vt jaotisest „Sony | Music Centeri kasutamine BLUETOOTHi kaudu“ (lk 16).

Teave ühilduvate seadmete kohta

BLUETOOTH-side iPhone'i ja iPodi mudelite puhul

Loodud seadmetele

- iPhone SE
- iPhone 6s
- iPhone 6s Plus
- iPhone 6
- iPhone 6 Plus
- iPhone 5s
- iPhone 5c
- iPhone 5
- iPhone 4s
- iPod touch (6. põlvkond)
- iPod touch (5. põlvkond)

Ühilduvate seadmete veebisaidid

Alltoodud veebisaitidelt leiate uusimat teavet ühilduvate BLUETOOTH-seadmete kohta.

USA klientidele:

<http://esupport.sony.com/>

Kanada klientidele:

<http://esupport.sony.com/CA>

Euroopa klientidele:

<http://www.sony.eu/support>

Ladina-Ameerika klientidele:

<http://esupport.sony.com/LA>

Muudes riikides või piirkondades asuvatele klientidele:

<http://www.sony-asia.com/support>

Tõrkeotsing

Kui süsteemi kasutamisel tekib probleem, järgige enne lähimasse Sony esindusse pöördumist alltoodud juhiseid. Kui kuvatakse tõrketeade, jätke selle sisu kontrollimiseks meelde.

1 Kontrollige, kas probleem on toodud jaotises „Tõrkeotsing“.

2 Lugege järgmisi kasutajatoe veebisaitide.

USA klientidele:

<http://esupport.sony.com/>

Kanada klientidele:

<http://esupport.sony.com/CA>

Euroopa klientidele:

<http://www.sony.eu/support>

Ladina-Ameerika klientidele:

<http://esupport.sony.com/LA>

Muudes riikides või piirkondades asuvatele klientidele:

<http://www.sony-asia.com/support>

Nendelt veebisaitidelt leiate uusima kasutajatoe teabe ja KKK.

Pange tähele, et kui hooldustöötaja vahetab parandustööde käigus välja mõned osad, võib need osad alles hoida.

Üldine

Süsteem ei lülitu sisse.

- Veenduge, et toitejuhe oleks korralikult ühendatud.

Süsteem läks ooterežiimile.

- Tegemist ei ole seadme talitlushäirega. Süsteem läheb automaatselt ooterežiimile, kui seda ligikaudu 15 minuti jooksul ei kasutata või helisignaali väljundit pole (lk 23).

Heli puudub.

- Reguleerige helitugevust.
- Kui süsteemiga on ühendatud lisaseadmeid, kontrollige nende ühendust.
- Lülitage ühendatud seade sisse.
- Lahutage vahelduvvoolu toitejuhe, seejärel ühendage vahelduvvoolu toitejuhe uuesti ja lülitage süsteem sisse.

Vastuvõtja undab kõvasti või on muu müra.

- Viige süsteem müraallikatest eemale.
- Ühendage süsteem teise pistikupespa.
- Paigaldage vahelduvvoolu toitejuhtmele mürafilter (müügil eraldi).
- Lülitage ümbruses olevad elektriseadmed välja.

On olemas akustiline tagasiside.

- Vähendage helitugevust.

BLUETOOTH-seade

Seadmeid ei saa siduda.

- Asetage BLUETOOTH-seade süsteemile lähemale.
- Seadmeid ei pruugi olla võimalik siduda, kui süsteemi lähedal on muid BLUETOOTH-seadmeid. Sellisel juhul lülitage muud BLUETOOTH-seadmed välja.
- Veenduge, et oleksite sisestanud süsteemi nime valimisel (see süsteem) õige koodi BLUETOOTH-seadmel.

BLUETOOTH-seade ei suuda süsteemi tuvastada.

- Lülitage BLUETOOTH -signaal sisse (lk 16).

Ühendust ei saa luua.

- See BLUETOOTH-seade, millega püüdsite ühendust luua, ei toeta profiili A2DP ja seda ei saa süsteemiga ühendada.
- Lülitage sisse BLUETOOTH-i funktsioon BLUETOOTH-seadmel.
- Looge ühendus BLUETOOTH-seadme kaudu.

- Sidumise registreerimisteave on kustutatud. Siduge seadmed uuesti.
- Kui te ei saa süsteemiga ühendust luua juba seotud BLUETOOTH-seadmega, kustutage BLUETOOTH-seadme sidumisteave ja teostage uus sidumine (lk 10).

Heli katkeb/kõigub või ühendus kaob.

- Süsteem ja BLUETOOTH-seade on üksteisest liiga kaugel.
- Kui süsteemi ja BLUETOOTH-seadme vahel on takistus, eemaldage need või vältige neid.
- Kui läheduses on elektromagnetkiirgust tekitavaid seadmeid, nt traadita kohtvõrk (LAN), teised BLUETOOTH-seadmed või läheduses on mikrolaineahi, siis seadke need eemale.

Selle süsteemiga ei esitata BLUETOOTH-i seadme heli.

- Suurendage esmalt BLUETOOTH-seadme helitugevust ja seejärel reguleerige helitugevust nuppudega +/-.

Kustub müra, heli on katkendlik või moonutatud.

- Kui süsteemi ja BLUETOOTH-seadme vahel on takistus, eemaldage need või vältige neid.
- Kui läheduses on elektromagnetkiirgust tekitavaid seadmeid, nt traadita kohtvõrk (LAN), teised BLUETOOTH-seadmed või läheduses on mikrolaineahi, siis seadke need eemale.
- Seadke ühendatud BLUETOOTH-seadme helitugevus väiksemaks.

Funktsioon Party Chain ja kõlari lisamise funktsioon

Funktsiooni Party Chain ei saa aktiveerida.

- Kontrollige ühendusi (lk 18).
- Veenduge, et helikaablid oleks korralikult ühendatud.
- Valige muu funktsioon kui Audio In (lk 20).

Funktsioon Party Chain ei tööta korralikult.

- Lülitage süsteem välja. Seejärel lülitage süsteem uuesti sisse funktsiooni Party Chain aktiveerimiseks.

Kõlari lisamise funktsiooniga süsteemi ja BLUETOOTH-seadme vahel ei saa ühendust luua.

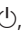

- Pärast kahe GTK-XB5 süsteemi ühendamist siduge BLUETOOTH-seade ja süsteem, kus näidik  (BLUETOOTH) vilgub. Seejärel looge BLUETOOTH-ühendus.

Süsteemi lähtestamine

Kui süsteem ikka õigesti ei tööta, lähtestage süsteem tehase vaikeseadistustele.

1 Eemaldage vahelduvvoolu toitejuhe, ühendage see uuesti ja seejärel lülitage süsteem sisse.

2 Hoidke all nuppu FUNCTION – PAIRING ja helitugevuse nuppu – kauem kui 5 sekundit.

Kui seadme näidikud ,  (BLUETOOTH) ja AUDIO IN vilguvad kauem kui 3 sekundit, lähtestatakse kõik kasutaja konfigureeritud seadistused (nt sidumise registreerimisteave) tehase vaikeseadistustele.

Märkus

Kui lähtestate süsteemi, ei pruugi BLUETOOTH-seadmega ühenduse loomine õnnestuda. Sel juhul kustutage sidumisteave BLUETOOTH-seadmest ja seejärel korraldage sidumisprotseduuri (lk 10).

Ettevaatusabinõud

Ohutus

- Kui süsteemi kaua ei kasutata, ühendage vahelduvvoolu toitejuhe seinakontaktist lahti. Seadme vooluvõrgust eemaldamisel võtke alati pistikust kinni. Ärge kunagi tõmmake juhtmest.
- Kui süsteemi peaks sattuma mingeid esemeid või vedelikku, eemaldage süsteem vooluvõrgust ja laske see enne uuesti kasutamist kvalifitseeritud tehnikul üle kontrollida.
- Vahelduvvoolu toitejuhet tohib vahetada vaid kvalifitseeritud hooldustöökojas.

Paigaldamine

- Ärge paigaldage süsteemi kaldus asendisse ega kohta, kus on väga kuum, külm, tolmune, must, niiske, kus puudub piisav ventilatsioon, esineb vibratsiooni või süsteem on otsese päikesevalguse või ereda valguse käes.
- Olge ettevaatlik, kui paigutate süsteemi töödeldud pindadele (nt vahatatud, õlitatud või poleeritud pindadele), sest süsteem võib pinnale pleki jätta või selle värvi rikkuda.
- Veenduge, et seadmele ei satuks veepritsmeid. Seade ei ole veekindel.

Vastuvõtja kuumenemine

- Süsteemi soojenemine töö ajal on normaalne ja ei tohiks muret tekitada.
- Ärge puudutage korpust, kui seadet on kaua suurel helitugevusel kuulatud, sest korpus võib olla kuumenenud.
- Ärge blokeerige õhuavasid.

Kõlari süsteem

Sisseehitatud kõlari süsteem pole magnetiliselt varjestatud ja võib seetõttu lähedal asuva teleri pilti magnetiliselt moonutada. Sellisel juhul lülitage teler välja, oodake 15 kuni 30 minutit ja lülitage teler uuesti sisse.

Kui pilt ei parane, seadke süsteem telerist kaugemale.

Korpuse puhastamine

Puhastage süsteemi pehme kergelt niiske lapi ja õrna pesuvahendiga. Ärge kasutage abrasiivseid nuustikuid, küürimispulbrit ega lahusteid (nt vedeldi, bensiini või alkoholi).

BLUETOOTH-i side kohta

- BLUETOOTH-seadmeid tuleb kasutada teineteisest umbes 10 meetri raadiuses (nende vahel ei tohi olla takistusi). Efektiivne sideulatus võib väheneda järgmistes oludes.
 - Kui BLUETOOTH-i ühendusega seadmete vahel on inimese, metallise, sein või muu tõkestus
 - Asukohad, kuhu on paigaldatud traadita kohtvõrk (LAN)
 - Läheduses on kasutusel olevad mikrolaineahjud
 - Asukohad, kus tekitatakse muid elektromagnetlaineid
- BLUETOOTH-seadmed ja traadita kohtvõrgu (LAN) (IEEE 802.11b/g) seadmed kasutavad sama sagedusriba (2,4 GHz). Kui kasutate BLUETOOTH-seadet traadita kohtvõrgu (LAN) võimega seadme läheduses, võib esineda elektromagnetilisi häireid. See võib vähendada andmeedastuskiirust, tekitada müra või takistada ühenduse loomist. Sellisel juhul proovige järgmisi lahendusi.
 - Kasutage süsteemi vähemalt 10 meetri kaugusel traadita kohtvõrgu (LAN) varustusest.
 - Kui kasutate oma BLUETOOTH-seadet 10 meetri raadiuses, lülitage traadita kohtvõrguga (LAN) seadme toide välja.
 - Kasutage seda süsteemi ja BLUETOOTH-seadet teineteisele võimalikult lähedal.
- Selle süsteemi edastatavad raadiolained võivad segada mõne meditsiiniseadme tööd. Kuna sellised häired võivad põhjustada rikkeid, lülitage selle süsteemi ja BLUETOOTH-seadme toide alati välja järgmistes kohtades:
 - haiglates, rongides, lennukites, bensiniijaamades ja muudes kohtades, kus võib olla kergestisüttivaid gaase;
 - automaatsete uste või tuletõrjealarmide läheduses.
- See süsteem toetab turbefunktsioone, mis vastavad BLUETOOTH-i tehnilistele andmetele, et kindlustada suhtlemisel turvaline ühendus, kasutades BLUETOOTH-i tehnoloogiat. Seadistustest ja muudest teguritest olenevalt ei pruugi see siiski piisav olla, seega olge BLUETOOTH-i tehnoloogiaga side loomisel alati ettevaatlik.
- Sony ei vastuta ühelgi viisil andmete kahjustamise või kadumise eest, mis tuleneb teabe lekkimisest BLUETOOTH-i tehnoloogiat kasutades.
- BLUETOOTH-i side ei ole alati tagatud kõigi selle süsteemiga sama profiili kasutavate BLUETOOTH-seadmete puhul.
- Selle seadmega ühendatud BLUETOOTH-seadmed peavad vastama ettevõtte Bluetooth SIG, Inc. määratud BLUETOOTH-i spetsifikatsioonidele ja neil peab olema vastavuse sertifikaat. Sellegipoolest võib mõnikord ka BLUETOOTH-i tehnilistele andmetele vastava seadmega tekkida olukordi, kus BLUETOOTH-seadme omadused takistavad ühenduse loomist või nende juhtimine, ekraan või kasutus erineb tavapärasest.
- Võib tekkida müra või helikatkestusi olenevalt BLUETOOTH-seadmest, sidekeskkonnast või ümbruse tingimustest.

Spetsifikatsioonid

Kõlarite jaotis

Kõrgsageduskõlar:

50 mm × 2, koonuse tüüpi

Bassikõlar:

130 mm × 2, koonuse tüüpi

Sisendid

AUDIO/PARTY CHAIN IN L/R:

pinge 2 V, takistus 10 kilo-oomi

Väljundid

AUDIO/PARTY CHAIN OUT L/R:

pinge 2 V, takistus 600 kilo-oomi

BLUETOOTH-i jaotis

Sidesüsteem:

BLUETOOTH-i standardversioon 3.0

Väljund:

BLUETOOTH-i standardi

võimsusklass 2

Maksimaalne sidevahemik:

otsenähtavusel ligikaudu 10 m¹⁾

Sagedusriba:

2,4 GHz riba (2,4000–2,4835 GHz)

Moduleerimismeetod:

FHSS (Freq Hopping Spread

Spectrum)

Ühilduvad BLUETOOTH-i profiilid²⁾:

A2DP (Advanced Audio Distribution Profile, audioedastusprofiil)

AVRCP (Audio Video Remote Control Profile)

SPP (Serial Port Profile)

Toetatud kodekid:

SBC (Sub Band Codec)

AAC (Advanced Audio Coding)

LDAC

¹⁾ Tegelik vahemik oleneb mitmesugustest teguritest (nt takistused seadmete vahel, magnetväli mikrolaineahju läheduses, staatiline elekter, vastuvõtu tundlikkus, antenni jõudlus, operatsioonisüsteem, tarkvararakendus jne).

²⁾ BLUETOOTH standardprofiilid tähistavad BLUETOOTH-seadmete vahelise side eesmärki.

NFC

Töösagedus:

13,56 MHz

Üldine

Võimsuse nõuded:

Põhja-Ameerika mudel: AC 120 V, 60 Hz

Muud mudelid: AC 120 V–240 V, 50/60 Hz

Elektritarbimine:

30 W

Elektritarbimine ooterežiimis:

kui BLUETOOTH-i ooterežiim on välja

lülitatud: 0,5 W (säätsurežiim)

kui BLUETOOTH-i ooterežiim on

sisse lülitatud: 1,5 W (kõik traadita võrgu pordid on sees)

Mõõtmed (L/K/S) (ligikaudu):

262 mm × 524 mm × 273 mm

Ligikaudne kaal:

7 kg

Süsteemide arv:

1 tk

Kaasasolevad tarvikud:

Vahelduvvoolu toitejuhe (1)

Vahelduvvoolupistik adapter* (1) (arnitakse ainult teatud piirkondades)

* Seda pistiku adaptrit ei kasutata Tšiilis, Paraguais ega Uruguais. Kasutage seda pistikuadaptrit riikides, kus seda on vaja.

Disaini ja spetsifikatsioone võidakse ette teatamata muuta.

Litsentside ja kaubamärkidega seotud teatis

- Sõna BLUETOOTH® märk ja logod on ettevõttele Bluetooth SIG, Inc. kuuluvad registreeritud kaubamärgid ning igasugune selliste Sony Corporationi märkide kasutamine on litsentsitud. Teised kaubamärgid ja ärinimed kuuluvad nende omanikele.
- N-märk on ettevõtte NFC Forum, Inc. kaubamärk või registreeritud kaubamärk Ameerika Ühendriikides ja teistes riikides.
- Google Play ja Android on ettevõtte Google Inc. kaubamärgid.
- LDAC™ ja LDAC-i logo on Sony Corporationi kaubamärgid.
- Apple, Apple'i logo, iPhone ja iPod touch on ettevõtte Apple Inc. kaubamärgid, mis on registreeritud USA-s ja teistes riikides. App Store on ettevõtte Apple Inc. teenindusmärk.
- Märki Made for Apple kasutamine tähendab, et tarkvar on loodud ühendamiseks spetsiaalselt märgil viidatud Apple'i too(de)tega ja saanud arendajalt serdi, et see vastab Apple'i jõudlusstandarditele. Apple ei vastuta selle seadme toimivuse ega selle vastavuse eest ohutus- ja regulatiivsetele standarditele. Pange tähele, et tarkvaru kasutamine iPodi või iPhone'iga võib mõjutada juhtmeta ühenduse jõudlust.
- WALKMAN ja WALKMANi logo on ettevõtte Sony Corporation registreeritud kaubamärgid.
- Kõik teised kaubamärgid on nende vastavate omanike registreeritud kaubamärgid. Selles juhendis ei ole märke ™ ja ® määratletud.

ĮSPĖJIMAS

Kad nesukeltumėte gaisro, neuždenkite prietaiso ventilacijos angos laikraščiais, staltiesėmis, užuolaidomis ir pan. Saugokite įrenginį nuo atviros liepsnos šaltinių (pvz., uždegtų žvakčių).

Kad nesukeltumėte gaisro ir nepatirtumėte elektros smūgio, saugokite prietaisą nuo skysčio lašų ar pusrų, nedėkite ant jo daiktų su skysčiu, pvz., vazų.

Pagrindinis kištukas naudojamas įrenginiui atjungti nuo elektros tinklo, todėl įrenginį reikia prijungti prie lengvai pasiekiamo kintamosios srovės lizdo. Pastebėję įrenginio veikimo trikčių, nedelsdami atjunkite maitinimo kištuką nuo kintamosios srovės elektros lizdo.

Prietaiso negalima statyti mažoje erdvėje, pvz., ant knygų lentynos arba uždaroje spintelėje.

Net ir išjungtas įrenginys nėra atjungtas nuo elektros tinklo, jei jis prijungtas prie kintamosios srovės lizdo.

Naudoti tik patalpose.

Panaudotų maitinimo elementų ir neberekalingos elektros bei elektroninės įrangos išmetimas (taikoma Europos Sąjungoje ir kitose Europos šalyse, kuriose yra atskiros surinkimo sistemos)



Šis ant gaminio, maitinimo elemento arba jo pakuotės esantis simbolis reiškia, kad gaminio ir maitinimo elemento negalima išmesti kaip buitinių atliekų. Ant kai kurių maitinimo elementų kartu su šiuo simboliu gali būti nurodytas ir cheminio elemento simbolis. Gyvsidabrio (Hg) arba švino (Pb) cheminių elementų simboliai nurodomi, kai maitinimo elemente yra daugiau nei 0,0005 % gyvsidabrio arba daugiau nei 0,004 % švino. Tinkamai išmesdami gaminius ir maitinimo elementus saugote aplinką ir žmonių sveikatą. Perdirdant medžiagas tausojami gamtiniai išteklių. Jei dėl saugumo, veikimo ar duomenų vientisumo priežasčių gaminiams reikalingas nuolatinis ryšys su integruotu maitinimo elementu, maitinimo elementą gali pakeisti tik kvalifikuotas techninės priežiūros specialistas. Kad maitinimo elementas ir elektros bei elektrotechnikos įranga būtų tinkamai utilizuoti, panaudotus gaminius pristatykite į elektros ir elektroninės įrangos surinkimo punktą, kad vėliau jie būtų perdirbti. Informacijos dėl kitų maitinimo elementų rasite skyriuje, kuriame aprašoma, kaip saugiai iš gaminio išimti maitinimo elementą. Maitinimo elementus atiduokite į panaudotų baterijų surinkimo punktą, kad vėliau jie būtų perdirbti. Jei reikia išsamesnės informacijos apie šio gaminio ar maitinimo elemento perdirbimą, kreipkitės į vietos valdžios instituciją, buitinių atliekų šalinimo tarnybą arba į parduotuvės, kurioje įsigijote šį gaminį arba maitinimo elementą, darbuotoją.

Klientų dėmesiui: toliau pateikta informacija aktuali tik šalyse, kuriose taikomos ES direktyvos, parduodamai įrangai.

Šis gaminys yra pagamintas „Sony Corporation“ (1-7-1 Konan Minato-ku Tokyo, 108-0075 Japan) arba šios įmonės vardu. Užklauskas dėl gaminio suderinamumo su Europos Sąjungos teisės aktų nuostatomis siųskite įgaliojajam atstovui adresu Sony Belgium, bijkantoor van Sony Europe Limited, Da Vincilaan 7-D1, 1935 Zaventem, Belgium. Jei turite klausimų dėl remonto arba garantijos, kreipkitės atskiruose remonto arba garantijos dokumentuose nurodytais adresais.

Šiuo dokumentu „Sony Corp.“ pareiškia, kad ši įranga atitinka esminius Direktyvos 2014/53/EB reikalavimus ir kitas taikytinas nuostatas.

Daugiau informacijos žr. URL:
<http://www.compliance.sony.de/>



CE ženklai galioja tik tose šalyse, kuriose jie teisėtai taikomi, daugiausia EEE (Europos ekonominės erdvės) šalyse.

Ši įranga yra patikrinta ir atitinka Elektromagnetinio suderinamumo (EMS) direktyvos apibrėžtas normas, kai naudojamas trumpesnis nei 3 m jungiamasis kabelis.

Apie šį vadovą

Kai kurios iliustracijos yra abstraktūs piešiniai ir jose vaizduojami gaminiai gali skirtis nuo tikrųjų gaminių.

Turinys

Apie šį vadovą	4
Dalių ir valdiklių vadovas.....	6

Darbo pradžia

Sistemos įjungimas	8
Sistemos nešimas.....	8
Horizontali sistemos padėtis.....	8
Maitinimo valdymas	9

BLUETOOTH

Šios sistemos susiejimas su BLUETOOTH įrenginiu	10
Kaip klausytis muzikos iš BLUETOOTH įrenginio	11
BLUETOOTH ryšio užmezgimas vienu palietimu naudojant NFC.....	12
Apie BLUETOOTH belaidę technologiją.....	14
Atkūrimas naudojant aukštos kokybės garso kodeką (AAC / LDAC™)	14
BLUETOOTH budėjimo režimo nustatymas	15
BLUETOOTH signalo įjungimas ir išjungimas	16
„Sony Music Center“ naudojimas per BLUETOOTH...	16

Garso reguliavimas

Garso reguliavimas.....	17
-------------------------	----

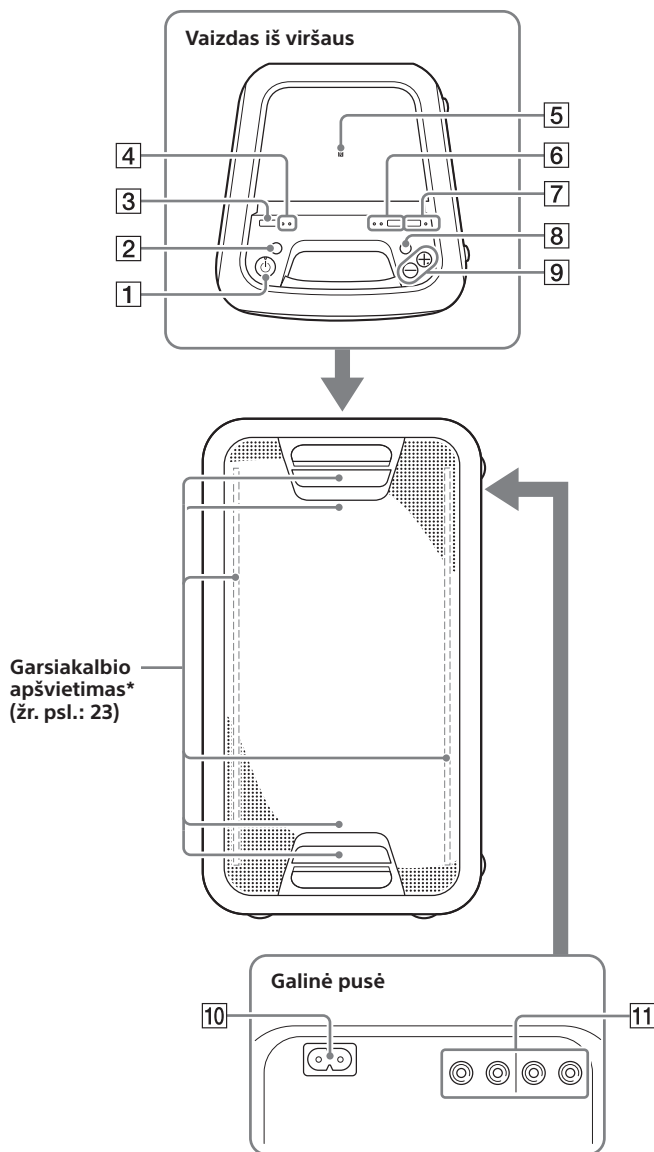
Kiti veiksmai

Funkcijos „Party Chain“ naudojimas	18
Muzikos klausymasis belaidžiu būdu naudojant dvi sistemas (garsiakalbio pridėjimo funkcija)	21
Muzikos klausymasis įjungus garsiakalbio apšvietimą	23
Papildomos įrangos naudojimas.....	23
Automatinės budėjimo režimo funkcijos nustatymas	24


Papildoma informacija

Informacija apie suderinamus įrenginius	25
Trikčių šalinimas	25
Atsargumo priemonės	27
Specifikacijos	29
Informacija apie licenciją ir prekių ženklus.....	30

Dalių ir valdiklių vadovas



* Nežiūrėkite tiesiai į šviesą skleidžiančias dalis, kai įjungtas garsiakalbio apšvietimas.

- 1 Mygtukas  (maitinimas)
Paspauskite norėdami įjungti arba išjungti sistemą.


Indikatorius  (maitinimas)

- Dega žaliai, kai sistema įjungta.
- Dega geltonai, kai sistema išjungta ir kai įjungtas BLUETOOTH budėjimo režimas.

- 2 Mygtukas LIGHT (žr. psl.: 23)

- 3 Mygtukas FUNCTION – PAIRING

- Kelis kartus paspauskite, kad pasirinktumėte BLUETOOTH arba „Audio In“ funkciją.
- Jei esate pasirinkę BLUETOOTH funkciją, laikykite nuspaudę, kad aktyvintumėte BLUETOOTH susiejimą.

- 4 Indikatorius  (BLUETOOTH)
(žr. psl.: 14)

AUDIO IN indikatorius
(žr. psl.: 23)

- 5  (N ženklas) (žr. psl.: 13)

- 6 Mygtukas ADD (žr. psl.: 21)

ADD L/R indikatoriai
(žr. psl.: 21)

- 7 Mygtukas PARTY CHAIN
(žr. psl.: 20)

PARTY CHAIN indikatorius
(žr. psl.: 20)

- 8 Mygtukas EXTRA BASS

Paspauskite norėdami sukurti dinamiškesnį garsą (žr. psl.: 17).

EXTRA BASS indikatorius
(žr. psl.: 17)

- 9 Garsumo +*/– mygtukai

Paspauskite norėdami sureguliuoti garsumą.

- 10 AC IN lizdas (žr. psl.: 8)




- 11 Garso išvesties ir įvesties lizdai
Prie toliau nurodytų lizdų junkite garso laidu (nepriedamas).

- **AUDIO/PARTY CHAIN OUT L/R lizdai**
 - Prijunkite prie papildomos įrangos garso įvesties lizdų.
 - Prijunkite prie kitos garso sistemos, kad galėtumėte naudoti funkciją „Party Chain“ (žr. psl.: 18).
- **AUDIO/PARTY CHAIN IN L/R lizdai**
 - Prijunkite prie TV ar garso / vaizdo įrangos garso išvesties lizdų. Garsas perduodamas per šią sistemą.
 - Prijunkite prie kitos garso sistemos, kad galėtumėte naudoti funkciją „Party Chain“ (žr. psl.: 18).

* Garsumo + mygtukas yra su liečiamuoju tašku. Valdydami sistemą, liečiamąjį tašką naudokite kaip atskaitos tašką.

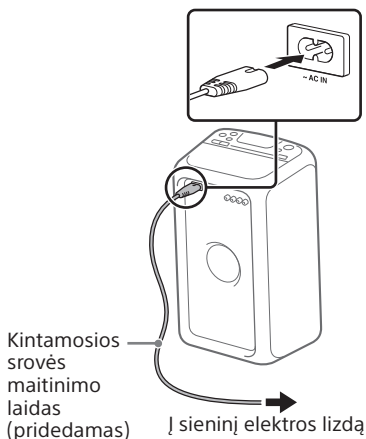
Indikatorių būsenos

Įrenginio indikatorių būsenos parodytos toliau.



Indikatoriaus būseną	Paveikslėlis
Mirksi	
Šviečia	
Išjungtas	

Sistemos įjungimas

- 1 Prijunkite kintamosios srovės maitinimo laidą (pridedamas) prie įrenginio užpakalinėje dalyje esančio lizdo AC IN ir tada prijunkite laidą prie sieninio elektros lizdo.



Sistema pradeda veikti demonstravimo režimu ir demonstracija paleidžiama automatiškai.

- 2 Paspausdami  įjunkite sistemą. Indikatorius  šviečia žaliai.

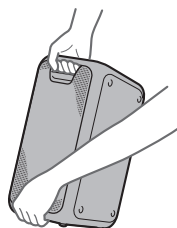
Demonstracijos išjungimas

Kol atkuriama demonstracija, paspauskite LIGHT.

Demonstracija baigiasi ir sistema pradeda veikti budėjimo režimu. Jei budėjimo režimu paspausite LIGHT arba jei atjungsite ir vėl prijungsite kintamosios srovės maitinimo laidą, sistema pradės veikti demonstravimo režimu.

Sistemos nešimas

Prieš pernešdami sistemą atjunkite visus laidus.

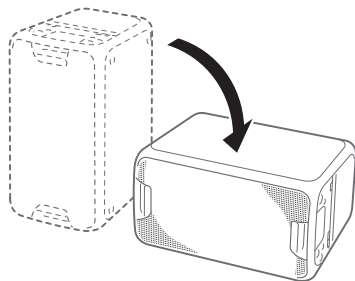


Pastaba

Tinkamai laikykite įrenginį rankomis, kad nesusižalotumėte ir (arba) nesugadintumėte turto.

Horizontali sistemos padėtis

Sistemą taip pat galima padėti horizontaliai, kaip parodyta toliau. (Uždėkite gumines atramas apačioje.)



Maitinimo valdymas

Pagal numatytuosius nustatymus sistema išjungiamą automatiškai po maždaug 15 minučių, kai neatliekama jokių veiksmų arba nėra garso signalo išvesties. Daugiau informacijos žr. „Automatinės budėjimo režimo funkcijos nustatymas“ (puslapis 24).



BLUETOOTH

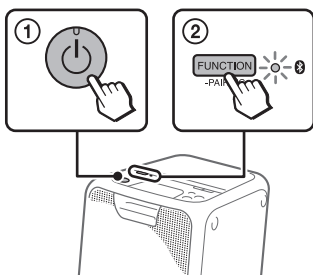
Šios sistemos susiejimas su BLUETOOTH įrenginiu

Siejimas yra veiksmas, kai BLUETOOTH įrenginiai vienas kitą užregistruoja iš anksto. Kartą atlikus porinį sujungimą, daugiau to daryti nereikia. Jei jūsų įrenginys yra su NFC technologija suderinamas išmanusis telefonas, patiems susiejimo procedūros atlikti nebūtina. (Žr. „BLUETOOTH ryšio užmezgimas vienu palietimu naudojant NFC“ (žr. psl.: 11).)


1 BLUETOOTH įrenginį padėkite 1 metro atstumu nuo sistemos.

2 Pasirinkite funkciją BLUETOOTH.


- 1 Paspausdami  įjunkite sistemą.
- 2 Kelis kartus paspauskite FUNCTION – PAIRING, kol įrenginio  (BLUETOOTH) indikatorius ims lėtai mirksėti.

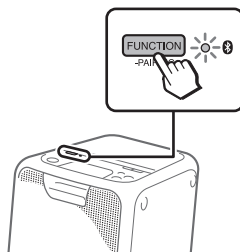


Patarimai

- Kai sistemoje nėra susiejimo informacijos (pvz., įsigiję sistemą naudojate BLUETOOTH funkciją pirmą kartą)  (BLUETOOTH) indikatorius greitai mirksi ir sistema automatiškai pradeda veikti susiejimo režimu. Tokiu atveju pereikite prie 4 veiksmo.
- Jei BLUETOOTH ryšys užmezgztas, nutraukite BLUETOOTH ryšį (žr. psl.: 11).

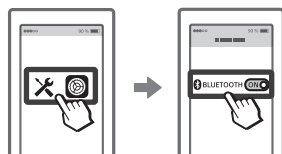
3 Paspauskite ir bent 3 sekundes palaikykite nuspaudę FUNCTION – PAIRING.

 (BLUETOOTH) indikatorius greitai mirksi.



4 Atlikite susiejimo procedūrą naudodami BLUETOOTH įrenginį.

Išsamios informacijos ieškokite BLUETOOTH įrenginio naudojimo instrukcijoje.




5 BLUETOOTH įrenginio ekrane pasirinkite „GTK-XB5“.

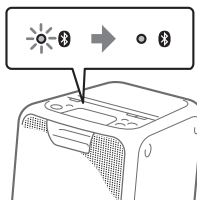


Pastaba

Jei BLUETOOTH įrenginyje reikia įvesti prieigos kodą, įveskite 0000. Prieigos kodas dar gali būti vadinamas prieigos raktu, PIN kodu, PIN numeriu arba slaptažodžiu.

6 Užmegzkite BLUETOOTH ryšį naudodami BLUETOOTH įrenginį.

Baigus susieti ir užmegzrus BLUETOOTH ryšį, įrenginio  (BLUETOOTH) indikatorius nustoja mirksėti ir toliau nepertraukiamai šviečia.



Atsižvelgiant į BLUETOOTH įrenginį, susiejus ryšys gali būti užmegztas automatiškai.

Pastabos

- Galima susieti ne daugiau kaip 8 BLUETOOTH įrenginius. Jei susiejamas 9-as BLUETOOTH įrenginys, seniausiai susietas įrenginys bus panaikintas.
- Norėdami susieti su kitu BLUETOOTH įrenginiu, pakartokite 1–6 veiksmus.

Kaip atšaukti susiejimo operaciją

Paspauskite FUNCTION – PAIRING.

Kaip ištrinti visą susiejimo registracijos informaciją

Norint ištrinti visą susiejimo registracijos informaciją, reikia atkurti numatytuosius gamyklinius sistemos nustatymus. Žr. „Sistemos nustatymas iš naujo“ (žr. psl.: 27).

Kaip klausytis muzikos iš BLUETOOTH įrenginio

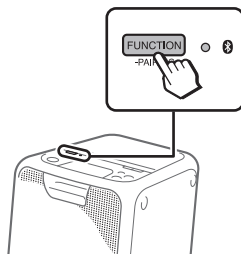
BLUETOOTH įrenginį galite valdyti, sistemą ir BLUETOOTH įrenginį sujungę naudodami AVRCP.

Prieš leisdami muziką patikrinkite, ar:

- įjungta BLUETOOTH funkcija BLUETOOTH įrenginyje;
- įvykdytas susiejimas (žr. psl.: 10).

Sujungę sistemą ir BLUETOOTH įrenginį, atkūrimą galite valdyti BLUETOOTH įrenginiu.

1 Kelis kartus paspauskite FUNCTION – PAIRING, kol užsidegs įrenginio indikatorius (BLUETOOTH).



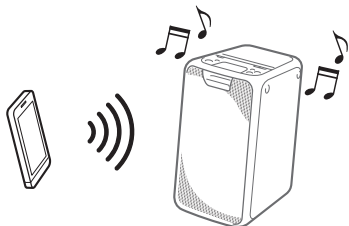
2 Užmegzkite ryšį su BLUETOOTH įrenginiu.

Automatiškai bus prisijungta prie paskutinį kartą prijungto BLUETOOTH įrenginio.

Jei įrenginys neprijungiamas, užmegzkite BLUETOOTH ryšį iš BLUETOOTH įrenginio.

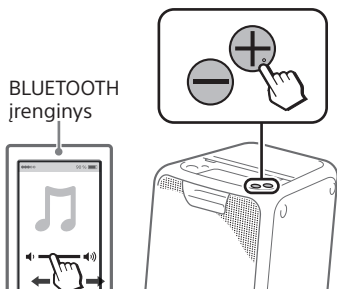
3 BLUETOOTH įrenginyje paleiskite garso šaltinio atkūrimą.

Išsamios informacijos ieškokite BLUETOOTH įrenginio naudojimo instrukcijoje.



4 Sureguliuokite garsumą.

Pirmiausia sureguliuokite BLUETOOTH įrenginio garsumą. Jei garsumo lygis vis dar per žemas, sureguliuokite sistemos garsumo lygį garsumo +/- mygtukais.



Pastaba

Jei mėginsite prie sistemos prijungti kitą BLUETOOTH įrenginį, šiuo metu prijungtas BLUETOOTH įrenginys bus atjungtas.

Kaip nutraukti BLUETOOTH ryšį

Paspauskite ir bent 3 sekundes palaikykite nuspaudę **FUNCTION – PAIRING**.

Atsižvelgiant į BLUETOOTH įrenginį, sustabdžius atkūrimą BLUETOOTH ryšys gali būti nutrauktas automatiškai.

BLUETOOTH ryšio užmezgimas vienu palietimu naudojant NFC

NFC (artimojo lauko ryšys) yra technologija, leidžianti užmegzti belaidį artimojo nuotolio ryšį tarp įvairių įrenginių, pvz., išmaniųjų telefonų ir IC lustų.

Palietus sistemą su NFC suderinamu išmaniuoju telefonu, sistema automatiškai:

- įjungia funkciją BLUETOOTH;
- atlieka susiejimo procesą ir užmezga BLUETOOTH ryšį.

Suderinami išmanieji telefonai

Išmanieji telefonai su įtaisyta NFC funkcija (OS: 2.3.3 ar naujesnės versijos „Android™“, išskyrus 3.x versijos „Android“)

Pastabos

- Vienu metu sistema gali atpažinti tik vieną su NFC suderinamą išmanųjį telefoną ir prie jo prisijungti. Jei prie sistemos bandysite prijungti kitą su NFC suderinamą išmanųjį telefoną, dabar prijungtas su NFC suderinamas išmanusis telefonas bus atjungtas.
- Atsižvelgiant į su NFC suderinamą išmanųjį telefoną, visų pirma gali tekti atlikti toliau nurodytus veiksmus naudojant su NFC suderinamą išmanųjį telefoną.
 - Įjunkite NFC funkciją. Išsamios informacijos žr. NFC palaikančio išmaniojo telefono naudojimo instrukcijoje.
 - Jei su NFC suderinamame išmaniajame telefone veikia už „Android 4.1.x“ senesnė OS versija, atsisiųskite ir paleiskite programą „NFC Easy Connect“. „NFC Easy Connect“ yra nemokama taikomoji programa, skirta „Android“ išmaniesiems telefonams, ir ją galima gauti iš „Google Play™“. (Taikomoji programa gali būti nepasiekama kai kuriose šalyse / regionuose.)

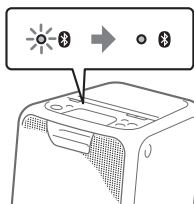
1 Įjunkite BLUETOOTH įrenginio NFC funkciją.



2 Laikykite priglaudę BLUETOOTH įrenginį, pvz., išmanųjį telefoną arba planšetinį kompiuterį, prie įrenginio N žymos, kol BLUETOOTH įrenginys pradės vibruoti.

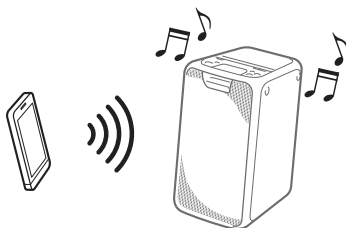


Užmezgkite ryšį vykdant BLUETOOTH įrenginio ekrane rodomas instrukcijas. Užmezgus BLUETOOTH ryšį (BLUETOOTH) indikatorius nustoja mirksėti ir toliau nepertraukiamai šviečia.



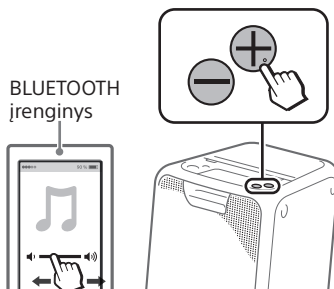
3 BLUETOOTH įrenginyje paleiskite garso šaltinio atkūrimą.

Išsamios informacijos ieškokite BLUETOOTH įrenginio naudojimo instrukcijoje.



4 Sureguliuokite garsumą.

Pirmiausia sureguliuokite BLUETOOTH įrenginio garsumą. Jei garsumo lygis vis dar per žemas, sureguliuokite sistemos garsumo lygį garsumo +/- mygtukais.



Patarimas

Jei susiejimas ir BLUETOOTH ryšys nutrūksta, atlikite toliau nurodytus veiksmus.

- Jei naudojate įsigytą išmaniojo telefono dėklą, jį nuimkite.
- Vėl priglauskite išmanųjį telefoną prie įrenginio N žymos.
- Iš naujo paleiskite taikomąją programą „NFC Easy Connect“.

Kaip nutraukti BLUETOOTH ryšį

Vėl priglauskite BLUETOOTH įrenginį prie įrenginio N žymos.

Apie BLUETOOTH belaidę technologiją

BLUETOOTH belaidė technologija yra mažo nuotolio belaidė technologija, užtikrinanti belaidį duomenų ryšį tarp skaitmeninių įrenginių. BLUETOOTH belaidė technologija veikia apie 10 m atstumu.

Palaiikoma BLUETOOTH versija, profiliai ir kodekai

Daugiau informacijos žr. „BLUETOOTH skyrius“ (žr. psl.: 29).

(BLUETOOTH) indikatorius

Įrenginio  (BLUETOOTH) indikatorius dega arba mirksi mėlynai, nurodydamas BLUETOOTH būseną.

Sistemos būsena	Indikatoriaus būsena
BLUETOOTH budėjimo režimas	Lėtai mirksi
BLUETOOTH susiejimas	Greitai mirksi
Užmegztas BLUETOOTH ryšys	Šviečia

Atkūrimas naudojant aukštos kokybės garso kodeką (AAC / LDAC™)

Naudodami šią sistemą iš BLUETOOTH įrenginio galite gauti duomenis AAC arba LDAC kodeko formatu. Taip užtikrinama aukštesnė atkuriamo garso kokybė.

Pasirinkite garso kodeko parinktį iš dviejų toliau pateiktų nustatymų naudodami „Sony | Music Center“ (žr. psl.: 16). Numatytasis sistemos nustatymas yra AUTO.

Norint pritaikyti nustatymą, reikia nutraukti BLUETOOTH ryšį (žr. psl.: 12) ir iš naujo užmegzti BLUETOOTH ryšį.

- AUTO: sistema nustato kodeką, naudotą šaltinio įrenginyje, ir automatiškai pasirenka optimalų kodeką: SBC, AAC* arba LDAC*.
- SBC: nustatymas SBC taikomas visada, nepaisant šaltinio įrenginyje naudoto kodeko.

* Galima naudoti tik tada, kai kodeką palaiko jūsų BLUETOOTH įrenginys.

Pastaba

Galite mėgautis aukštesnės kokybės garsu, kai šaltinio įrenginys suderinamas su AAC / LDAC ir pasirinktas šios funkcijos nustatymas AUTO. Tačiau garsas gali trūkinėti, atsižvelgiant į BLUETOOTH ryšio sąlygas. Jei taip nutinka, pasirinkite funkcijos nustatymą SBC.

LDAC – tai „Sony“ sukurta garso kodavimo technologija, leidžianti perduoti didelės raiškos garso turinį net BLUETOOTH ryšiu. Kitaip nei kitos su BLUETOOTH suderinamos kodavimo technologijos, pvz., SBC, ji nekonvertuoja didelės raiškos garso¹⁾ į žemesnės kokybės formatą. Be to, palyginti su kitomis technologijomis, per belaidį BLUETOOTH tinklą galima perduoti maždaug triskart daugiau duomenų²⁾, o garso kokybė išlieka neprikaištinga dėl efektyvaus kodavimo ir optimalaus suglaudavimo.

¹⁾ Išskyrus DSD formato turinį.

²⁾ Palyginti su SBC („Subband Coding“), kai pasirinktas dažnis bitais – 990 kb/s (96 / 48 kHz) arba 909 kb/s (88,2 / 44,1 kHz).

BLUETOOTH budėjimo režimo nustatymas

Veikiant BLUETOOTH budėjimo režimu sistema automatiškai įjungiamą, kai užmezgate BLUETOOTH ryšį su BLUETOOTH įrenginiu. Šis nustatymas yra išjungtas pagal numatytuosius nustatymus.

Šį nustatymą galima sukonfigūruoti tik naudojant „Sony | Music Center“. Informacijos apie „Sony | Music Center“ žr. „Sony | Music Center“ naudojimas per BLUETOOTH“ (žr. psl.: 16).

Patarimas

Išjunkite BLUETOOTH budėjimo režimą, kad sumažintumėte energijos sąnaudas budėjimo režimu (ekologiškas režimas).

BLUETOOTH signalo įjungimas ir išjungimas

Galite prisijungti prie sistemos iš susieto BLUETOOTH įrenginio naudodami visas funkcijas, kai įjungtas sistemos BLUETOOTH signalas. Šis nustatymas yra įjungtas pagal numatytuosius nustatymus.

Palaikykite nuspaudę FUNCTION – PAIRING ir garsumo „+“ mygtuką ilgiau nei 5 sekundes.

Pastaba

Kai BLUETOOTH signalas išjungtas, negalite atlikti šių veiksmų:

- susieti ir (arba) sujungti su BLUETOOTH įrenginiu;
- naudoti „Sony | Music Center“ per BLUETOOTH.

Norėdami įjungti BLUETOOTH signalą, pakartokite pirmiau aprašytus veiksmus.

„Sony | Music Center“ naudojimas per BLUETOOTH

Apie programą



Galite valdyti sistemą naudodami nemokamą programą „Sony | Music Center“, kuri pasiekiami „Google Play“ ir „App Store“. Suraskite „Sony | Music Center“ arba nuskaitykite toliau pateiktą dvimatį kodą ir atsisiųskite programą, o tada sužinokite daugiau apie patogias naudoti funkcijas.



Atsisiuntę „Sony | Music Center“ į išmanųjį telefoną / „iPhone“ galėsite naudotis toliau nurodytomis galimybėmis.

Garso reguliavimas (EQ)

Galite reguliuoti garsą pasirinkdami iš įvairių iš anksto nustatytų EQ (glodintuvo) nustatymų.

Vakarėlio atmosferos sukūrimas (DJ EFFECT)

Galite valdyti garso dinamiškumą pasirinkdami vieną iš 3 efektų (FLANGER / ISOLATOR / WAH).

Sistemos nustatymų konfigūravimas

Galite konfigūruoti įvairius sistemos nustatymus, pvz., automatinio budėjimo režimo ir pan.

BLUETOOTH funkcijos nustatymų konfigūravimas

Galite sukonfigūruoti įvairius BLUETOOTH funkcijos nustatymus, pvz., BLUETOOTH garso kodekus, BLUETOOTH budėjimo režimą ir pan.

► Išsamios informacijos žr. „Sony | Music Center“ žinyne.

<http://info.vssupport.sony.net/help/>



Pastabos

- Jei taikomoji programa „Sony | Music Center“ neveikia tinkamai, nutraukite BLUETOOTH ryšį (žr. psl.: 12), o tada dar kartą užmegzkite BLUETOOTH ryšį, kad BLUETOOTH ryšys veiktų tinkamai.
- Kokias funkcijas galite valdyti naudodami „Sony | Music Center“, priklauso nuo prijungto įrenginio.
- Taikomosios programos specifikacijos ir dizainas gali būti be įspėjimo pakeisti.

Garso reguliavimas

Garso reguliavimas

Norėdami	Atlikite šiuos veiksmus
Reguliuoti garsumą	Paspauskite garsumo +/- mygtukus
Sukurti dinamiškesnį garsą	Paspauskite EXTRA BASS. EXTRA BASS indikatorius šviečia raudonai, kol įjungta EXTRA BASS funkcija.

Funkcijos „Party Chain“ naudojimas

Prie grandinės galite prijungti kelias garso sistemas ir sukurti įdomesnę vakarėlio aplinką bei atkurti daugiau garso.

Suaktyvinta grandinės sistema bus „Party Host“ ir bendrins muziką. Kitos sistemos taps „Party Guest“ ir gros tą pačią muziką kaip ir „Party Host“.

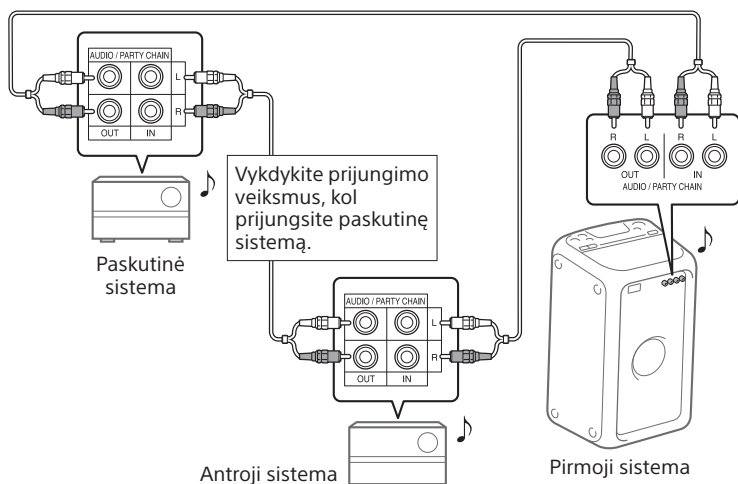
Funkcijos „Party Chain“ nustatymas


Funkciją „Party Chain“ galima nustatyti visas sistemas sujungiant garso laidais (nepriedami).

Prieš jungdami laidus būtinai atjunkite kintamosios srovės maitinimo laidą.

A Jei visose sistemose yra funkcija „Party Chain“

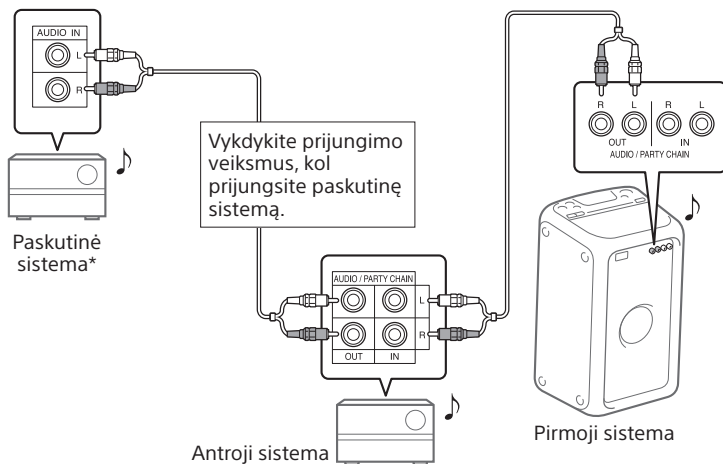
Pavyzdys: kai ši sistema prijungiant naudojama kaip pirmoji sistema



- Paskutinę sistemą reikia prijungti prie pirmosios sistemos.
- Bet kuri sistema gali būti „Party Host“ sistema.
- Galite pakeisti „Party Host“ į kitą grandinės sistemą. Daugiau informacijos žr. „Kaip pasirinkti naują „Party Host“ (žr. psl.: 18).
- Įsitinkinkite, kad pasirinkta  (BLUETOOTH) funkcija. Pasirinkus funkciją „Audio In“, funkcijos „Party Chain“ aktyvinti nepavyks.

B Jei vienoje iš sistemų nėra funkcijos „Party Chain“

Pavyzdys: kai ši sistema prijungiant naudojama kaip pirmoji sistema



* Sistemą, kurioje nėra funkcijos „Party Chain“, prijunkite paskutinę. Būtinai paskutinėje sistemoje pasirinkite funkciją „Audio In“.

- Paskutinės sistemos nereikia prijungti prie pirmosios sistemos.
- Pirmąją sistemą pasirinkite kaip „Party Host“, kad suaktyvintus funkciją „Party Chain“ visos sistemos grotų tą pačią muziką.
- Garsas, išvedamas iš sistemos, kurioje nėra funkcijos „Party Chain“, gali šiek tiek vėluoti.

Funkcijos „Party Chain“ naudojimas

- 1 Prijunkite kintamosios srovės maitinimo laidą ir įjunkite visas sistemas.
- 2 Sureguliuokite kiekvienos sistemos garsumą.
- 3 Suaktyvinkite sistemos, kuri turi būti „Party Host“ sistema, funkciją „Party Chain“.

Pavyzdys: kai sistema naudojama kaip pagrindinė sistema

- ① Kelis kartus paspauskite **FUNCTION – PAIRING**, kad pasirinktumėte norimą funkciją. Kai jungiatės naudodami **A** (žr. psl.: 18), nesirinkite funkcijos „Audio In“. Jei pasirinksite šią funkciją, garso nebus galima atkurti.
- ② Paleiskite atkūrimą ir paspauskite **PARTY CHAIN**. Užsidegs **PARTY CHAIN** indikatorius. Pagrindinė sistema paleidžia funkciją „Party Chain“, o kitos sistemos automatiškai tampa antrinėmis sistemomis. Visomis sistemomis bus atkurama ta pati muzika kaip ir „Party Host“ sistema.

Pastabos

- Atsižvelgiant į prijungtų sistemų skaičių, gali tekti šiek tiek palaukti, kol „Party Guest“ pradės atkurti muziką.
- Pakeitus pagrindinės sistemos garsumo lygį ir garso efektą, tai neturės įtakos antrinių sistemų skleidžiamam garsui.
- Daugiau informacijos apie kitų sistemų naudojimą rasite sistemų naudojimo instrukcijose.

Kaip pasirinkti naują „Party Host“

Naują „Party Host“ galite pasirinkti tik tada, jei jungiatės naudodami **A** (žr. psl.: 18). Sistemoje, kurią pasirinkote kaip naują pagrindinę sistemą, pakartokite „Funkcijos „Party Chain“ naudojimas“ aprašytą 3 veiksmą. Dabartinė „Party Host“ sistema automatiškai taps „Party Guest“. Visomis sistemomis bus leidžiama ta pati muzika kaip ir naujaja „Party Host“ sistema.

Pastabos

- Kitą sistemą kaip naują pagrindinę sistemą galima pasirinkti tik tada, kai aktyvinta visų prijungtų sistemų funkcija „Party Chain“.
- Jei po kelių sekundžių pasirinkta sistema netampa nauja pagrindine sistema, pakartokite „Funkcijos „Party Chain“ naudojimas“ aprašytą 3 veiksmą.

Kaip išjungti funkciją „Party Chain“

Paspauskite „Party Host“ sistemos mygtuką **PARTY CHAIN**.

Pastaba

Jei po kelių sekundžių sistemoje neišjungiami funkcija „Party Chain“, dar kartą paspauskite „Party Host“ mygtuką **PARTY CHAIN**.

„Party Chain“ indikatorius

Degantis arba mirksintis įrenginio „Party Chain“ indikatorius nurodo sistemos būseną.

Sistemos būseną	Indikatoriaus būseną
„Party Host“	Šviečia
„Party Guest“	Mirksi

Muzikos klausymasis belaidžiu būdu naudojant dvi sistemas (garsiakalbio pridėjimo funkcija)

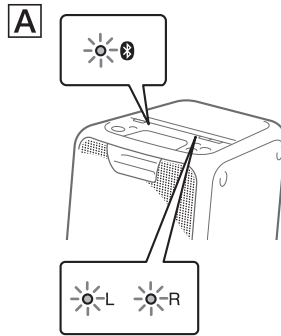
Norint naudoti šią funkciją, reikia dviejų GTK-XB5 sistemų. Sujungę dvi GTK-XB5 sistemas BLUETOOTH ryšiu, galėsite mėgautis galingesniu muzikos garso išvestį: dvigubą režimą (dvi sistemos atkuria tą patį garšą) arba erdvinio garso režimą.

Toliau dvi sistemos vadinamos **A** sistema (arba pagrindine sistema) ir **B** sistema.

Garsiakalbio pridėjimo funkcijos aktyvinimas

- 1** Padėkite dvi GTK-XB5 sistemas 1 metro atstumu viena nuo kitos.
- 2** Kelis kartus paspauskite sistemos **A** mygtukus **FUNCTION – PAIRING**, kol užsidegs įrenginio **BLUETOOTH** indikatorius.
- 3** Laikykite nuspaudę sistemos **A** mygtuką **ADD**, kol pradės mirksėti įrenginio **ADD L/R** indikatoriai.

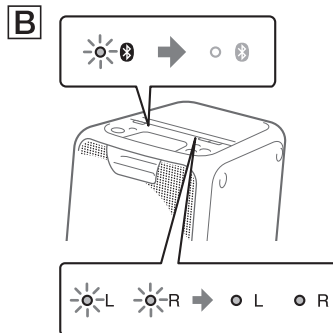
Sistema pradeda veikti garsiakalbio pridėjimo režimu.

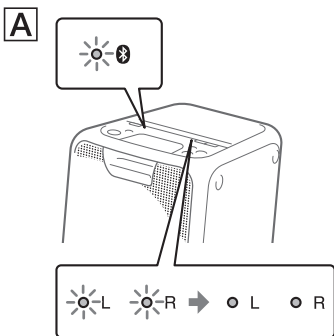


- 4** Kelis kartus paspauskite sistemos **B** mygtukus **FUNCTION – PAIRING**, kol užsidegs įrenginio **BLUETOOTH** indikatorius.

- 5** Laikykite nuspaudę sistemos **B** mygtuką **ADD**, kol pradės mirksėti įrenginio **ADD L/R** indikatoriai.

Tada abiejų sistemų L/R indikatoriai nustos mirksėti ir pradės šviesti nepertraukiamai, o sistemos **B** **BLUETOOTH** indikatorius bus išjungtas.



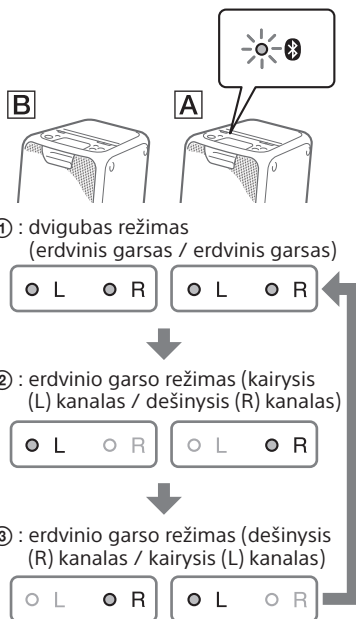


Patarimas

Jei naudojant garsiakalbio pridėjimo funkciją ryšys užmezgamas labai greitai, sistemos **B** L/R indikatoriai gali iškart pradėti šviesti nepertraukiamai, t. y. prieš tai nemirksės.

6 Kelis kartus paspauskite sistemos **A** mygtuką ADD, kad pasirinktumėte išvesties režimą.

Abiejų sistemų ADD L/R indikatoriai rodo dabartinį išvesties režimą. Kaskart paspaudus ADD, išvesties režimas keičiamas toliau nurodyta tvarka.



Patarimas

Norėdami pakeisti išvesties režimą, naudokite sistemą **A** (pagrindinę sistemą), kurioje aktyvinate garsiakalbio pridėjimo režimą.

Muzikos leidimas naudojant dvi sistemas

1 Aktyvinkite susiejimo režimą sistemoje **A**, tada užmezgkite BLUETOOTH ryšį su BLUETOOTH įrenginiu.

Daugiau informacijos apie susiejimą žr. „Šios sistemos susiejimas su BLUETOOTH įrenginiu“ (žr. psl.: 10) arba „BLUETOOTH ryšio užmezgimas vienu palietimu naudojant NFC“ (žr. psl.: 12).

Įsitikinkite, kad susiejote BLUETOOTH įrenginį su sistema **A** (pagrindine sistema).

2 Pradėkite atkūrimą BLUETOOTH įrenginyje ir sureguliuokite garsumą.

Daugiau informacijos žr. „Kaip klausytis muzikos iš BLUETOOTH įrenginio“ (žr. psl.: 11).

Pakoregavus garsumą vienoje sistemoje jis pakoreguojamas ir kitoje sistemoje.

Pastabos

- Jei prie BLUETOOTH įrenginio, prijungto prie sistemos, prijungta kitų BLUETOOTH įrenginių, pvz., BLUETOOTH pelė arba BLUETOOTH klaviatūra, sistema gali skleisti iškraipytą garsą arba triukšmą. Tokie atveju nutraukite BLUETOOTH ryšį tarp BLUETOOTH įrenginio ir kitų BLUETOOTH įrenginių.
- Jei iš naujo nustatysite vienos iš dviejų sistemų nustatymus, kai naudojama garsiakalbio pridėjimo funkcija, būtina išjunkite kitą sistemą. Jei neišjungsite kitos sistemos prieš iš naujo paleisdami garsiakalbio pridėjimo funkciją, gali kilti problemų bandant užmegzti BLUETOOTH ryšį ir išvedant garsą.

Kaip išjungti garsiakalbio pridėjimo funkciją

Palaikykite nuspaudę ADD, kol išsijungs ADD L/R indikatoriai.

Patarimas

Jei neišjungs site šios funkcijos, sistema bandys užmegzti paskutinį kartą naudotą ryšį, kai kitą kartą įjungs site sistemą.

Muzikos klausymasis įjungus garsiakalbio apšvietimą

1 Paspauskite LIGHT.

Garsiakalbio apšvietimas įjungtas.

Taip pat galite rinktis iš įvairių apšvietimo režimų, pvz., nurodytų toliau, naudodami „Sony | Music Center“ (žr. psl.: 16).

- RAVE: apšvietimo režimas, skirtas šokių muzikai, su daug mirksinčių šviesų.
- CHILL: apšvietimo režimas, tinkantis atpalaiduojančiai muzikai.
- RANDOM FLASH OFF: apšvietimo režimas be mirksėjimo, tinkantis visiems muzikos tipams, išskyrus šokių muziką.
- HOT: šiltų spalvų apšvietimo režimas.
- COOL: šaltų spalvų apšvietimo režimas.
- STROBE: apšvietimo režimas su baltos spalvos blyksniais.

Kaip išjungti garsiakalbio apšvietimą

Dar kartą paspauskite LIGHT.

Pastaba

Jei apšvietimo ryškumas akina, patalpoje įjunkite šviesą arba išjunkite apšvietimą.

Papildomos įrangos naudojimas

1 Papildomą įrangą (pvz., WALKMAN®, išmanųjį telefoną, TV, DVD leistuvą, IC įrašymo įrenginį ir pan.) garso kabeliu (nepriedamas) prijunkite prie įrenginio lizdų AUDIO/PARTY CHAIN IN L/R.

2 Kelis kartus paspauskite FUNCTION – PAIRING, kol užsidegs įrenginio indikatorius AUDIO IN.

3 Pradėkite atkūrimą prijungtoje įrangoje.

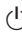
4 Sureguliuokite garsumą. Pirmiausia sureguliuokite prijungtos įrangos garsumą. Jei garsumo lygis vis dar per žemas, sureguliuokite sistemos garsumo lygį garsumo +/- mygtukais.

Pastaba

Jei prijungtos įrangos garsumo lygis per žemas, sistema gali automatiškai pradėti veikti budėjimo režimu. Tokiu atveju padidinkite įrangos garsumo lygį. Informacijos, kaip išjungti automatinio budėjimo režimo funkciją, žr. „Automatinės budėjimo režimo funkcijos nustatymas“ (žr. psl.: 21).

Automatinės budėjimo režimo funkcijos nustatymas

Pagal numatytuosius nustatymus sistema išjungiama automatiškai po maždaug 15 minučių, kai neatliekama jokių veiksmų arba nėra garso signalo išvesties.

Norėdami išjungti funkciją, palaikykite nuspaudę  ilgiau nei 3 sekundes, kai sistema įjungta.

Norėdami įjungti funkciją, pakartokite pirmiau nurodytus veiksmus. Taip pat galite konfigūruoti šį nustatymą ir patikrinti, ar ši funkcija įjungta arba išjungta, naudodami „Sony | Music Center“. Daugiau informacijos apie „Sony | Music Center“ žr. „Sony | Music Center“ naudojimas per BLUETOOTH“ (žr. psl.: 16).

Informacija apie suderinamus įrenginius

Apie BLUETOOTH ryšį naudojant „iPhone“ ir „iPod“ modelius

Skirta naudoti su

- „iPhone SE“
- „iPhone 6s“
- „iPhone 6s Plus“
- „iPhone 6“
- „iPhone 6 Plus“
- „iPhone 5s“
- „iPhone 5c“
- „iPhone 5“
- „iPhone 4s“
- „iPod touch“ (6-osios kartos)
- „iPod touch“ (5-osios kartos)

Suderinamų įrenginių svetainės

Naujausios informacijos apie suderinamus BLUETOOTH įrenginius ieškokite toliau nurodytose interneto svetainėse.

JAV klientams:

<http://esupport.sony.com/>

Klientams Kanadoje:

<http://esupport.sony.com/CA>

Klientams Europoje:

<http://www.sony.eu/support>

Klientams Pietų Amerikoje:

<http://esupport.sony.com/LA>

Klientams kitose šalyse / regionuose:

<http://www.sony-asia.com/support>

Trikčių šalinimas

Jei naudojant sistemą kyla problema, prieš kreipdamiesi į artimiausią „Sony“ pardavėją atlikite toliau nurodytus veiksmus. Jei rodomas klaidos pranešimas, būtinai užsirašykite jo tekstą.

1 Patikrinkite, ar problema nurodyta šiame skyriuje „Trikčių šalinimas“.

2 Apsilankykite toliau nurodytose pagalbos klientams svetainėse.

JAV klientams:

<http://esupport.sony.com/>

Klientams Kanadoje:

<http://esupport.sony.com/CA>

Klientams Europoje:

<http://www.sony.eu/support>

Klientams Pietų Amerikoje:

<http://esupport.sony.com/LA>

Klientams kitose šalyse / regionuose:

<http://www.sony-asia.com/support>

Šiose svetainėse rasite naujausios pagalbos informacijos ir DUK.

Įsidėmėkite, kad, jei techninės priežiūros specialistai taisydami pakeis kokias nors dalis, jie gali jas pasilikti.

Bendroji informacija

Nepavyksta įjungti sistemos.

- Patikrinkite, ar tinkamai prijungtas kintamosios srovės maitinimo laidas.

Sistema pradėjo veikti budėjimo režimu.

- Tai nėra gedimas. Kai nenaudojate sistemos arba nėra garso signalo išvesties maždaug 15 min., sistema automatiškai pradeda veikti budėjimo režimu (žr. psl.: 24).

Nėra garso.

- Sureguliuokite garsumą.
- Jei prijungta papildoma įranga, patikrinkite, ar ji gerai prijungta.
- Įjunkite prijungtą įrangą.
- Atjunkite kintamosios srovės maitinimo laidą, tada vėl prijunkite kintamosios srovės maitinimo laidą ir įjunkite sistemą.

Girdimas garsus užimas arba triukšmas.

- Perkelkite sistemą toliau nuo triukšmo šaltinių.
- Prijunkite sistemą prie kito sieninio elektros lizdo.
- Prie kintamosios srovės maitinimo laido prijunkite triukšmo filtrą (galima įsigyti atskirai).
- Išjunkite šalia esančią elektros įrangą.

Girdimas akustinis aidas.

- Sumažinkite garsumą.

BLUETOOTH įrenginys

Nepavyksta susieti.

- BLUETOOTH įrenginį perkelkite arčiau sistemos.
- Susieti gali nepavykti, jei aplink sistemą yra kitų BLUETOOTH įrenginių. Tokiu atveju kitus BLUETOOTH įrenginius išjunkite.
- Kai naudodami BLUETOOTH įrenginį renkatės sistemos pavadinimą (šią sistemą), įsitinkite, kad įvedate tinkamą prieigos raktą.

BLUETOOTH įrenginiui nepavyksta aptikti sistemos.

- Įjunkite BLUETOOTH signalą to on (žr. psl.: 16).

Ryšys negalimas.

- Bandomas jungti BLUETOOTH įrenginys nepalaiko A2DP profilio ir prijungti jo prie sistemos negalima.
- Įjunkite funkciją BLUETOOTH BLUETOOTH įrenginyje.
- Užmegzkite ryšį iš BLUETOOTH įrenginio.
- Susiejimo registracijos informacija buvo ištrinta. Susiekite dar kartą.

- Jei nepavyksta prisijungti prie sistemos iš jau susieto BLUETOOTH įrenginio, ištrinkite BLUETOOTH įrenginio susiejimo informaciją ir susiekite dar kartą (žr. psl.: 10).

Garsas nutrūksta, keičiasi arba prarandamas ryšys.

- Sistema ir BLUETOOTH įrenginys yra per toli vienas nuo kito.
- Jei yra kliūčių tarp sistemos ir BLUETOOTH įrenginio, jas pašalinkite arba apeikite.
- Jei yra įrangos, kuri sukuria elektromagnetinę spinduliuotę, pvz., veikia belaidis LAN, kitas BLUETOOTH įrenginys arba mikrobangų krosnelė, ją patraukite.

Per sistemą negirdėti garso iš BLUETOOTH įrenginio.

- Pirmiausia padidinkite BLUETOOTH įrenginio garsą, tada sureguliuokite garsumą mygtukais +/-.

Girdimas garsus užimas, triukšmas arba garsas iškraipomas.

- Jei yra kliūčių tarp sistemos ir BLUETOOTH įrenginio, jas pašalinkite arba apeikite.
- Jei yra įrangos, kuri sukuria elektromagnetinę spinduliuotę, pvz., veikia belaidis LAN, kitas BLUETOOTH įrenginys arba mikrobangų krosnelė, ją patraukite.
- Sumažinkite prijungto BLUETOOTH įrenginio garsumą.

Funkcija „Party Chain“ ir garsiakalbio pridėjimo funkcija


Funkcijos „Party Chain“ įjungti nepavyksta.

- Patikrinkite jungtis (žr. psl.: 18).
- Įsitinkite, kad garso laidai prijungti tinkamai.
- Pasirinkite kitą nei „Audio In“ funkciją (žr. psl.: 20).

Funkcija „Party Chain“ veikia netinkamai.

- Išjunkite sistemą. Tada vėl ją įjunkite, kad suaktyvintumėte funkciją „Party Chain“.

Nepavyksta prijungti BLUETOOTH įrenginio prie sistemos naudojant garsiakalbio pridėjimo funkciją.



- Prijungę dvi GTK-XB5 sistemas, susiekite BLUETOOTH įrenginį su sistema, kurioje mirksi indikatorius  (BLUETOOTH). Tada užmezgkite BLUETOOTH ryšį.

Sistemos nustatymas iš naujo

Jei sistema vis tiek neveikia tinkamai, atkurkite gamyklinius sistemos nustatymus.

1 Atjunkite ir vėl prijunkite kintamosios srovės maitinimo laidą, tada įjunkite sistemą.

2 Palaikykite nuspaudę FUNCTION – PAIRING ir garsumo – mygtuką ilgiau nei 5 sekundes.

Kai įrenginio indikatoriai , , and AUDIO IN sumirksės ilgiau nei 3 sekundes, visi vartotojo sukonfigūruoti nustatymai, pvz., susiejimo registravimo informacija, bus panaikinti ir bus atkurti numatytieji gamykliniai nustatymai.

Pastaba

Iš naujo nustačius sistemą ji gali nebeprisijungti prie BLUETOOTH įrenginio. Tokiu atveju ištrinkite BLUETOOTH įrenginio susiejimo informaciją ir susiekite dar kartą (žr. psl.: 10).

Atsargumo priemonės

Sauga

- Atjunkite kintamosios srovės maitinimo laidą nuo sieninio elektros lizdo, jei neketinate įrenginio naudoti ilgą laiką. Atjungdami įrenginį būtinai laikykite už kištuko. Jokiu būdu netraukite už laido.
- Jei į sistemą patektų koks nors daiktas arba skysčio, atjunkite sistemą ir prieš toliau eksploatuodami duokite ją patikrinti kvalifikuotiems specialistams.
- Kintamosios srovės maitinimo laidą galima pakeisti tik atitinkančioje reikalavimus taisykloje.

Vieta

- Nestatykite sistemos nuožulnioje padėtyje arba labai karštoje, šaltoje, dulkelioje, nešvarioje, drėgnoje, prastai vėdinamoje vietoje, taip pat tokioje vietoje, kurioje ją veiktų vibracija, tiesioginiai saulės spinduliai arba ryški šviesa.
- Ant specialiai paruoštų (vaškuotų, alyvuotų, poliruotų ir pan.) paviršių sistemą dėkite atsargiai, nes gali atsirasti dėmių arba pakisti paviršiaus spalva.
- Neaptašykite įrenginio vandeniu. Įrenginys nėra atsparus vandeniui.

Įkaitimas

- Veikdama sistema įkaista, bet tai nėra veikimo sutrikimas.
- Nelieskite korpuso, jei sistemą ilgai naudojote nustatę didelį garsumo lygį, nes korpusas gali būti įkaitęs.
- Neuzblokuokite ventiliacijos angų.

Garsiakalbių sistema

Įmontuota garsiakalbių sistema nėra apsaugota nuo magnetinio lauko, todėl per šalia esantį televizorių rodomas vaizdas dėl magnetinio lauko gali būti iškraipomas. Tokiu atveju išjunkite TV, palaukite 15–30 min., o tada vėl jį įjunkite.

Jei vaizdas nepagerėjo, perkelkite sistemą toliau nuo TV.

Korpuso valymas

Šią sistemą valykite minkštu audiniu, šiek tiek sudrėkintu švelniu valikliu. Nenaudokite šiurkščios šluostės, valymo miltelių arba tirpiklio, pvz., skiediklio, benzino arba alkoholio.

BLUETOOTH ryšys

- Naudojami BLUETOOTH įrenginiai turi būti nutolę vienas nuo kito ne didesniu kaip 10 metrų atstumu (tarp jų neturi būti kliūčių). Toliau nurodytomis sąlygomis efektyvus ryšio diapazonas gali būti mažesnis.
 - Kai tarp įrenginių, palaikančių BLUETOOTH ryšį, yra asmuo, metalinis objektas, siena arba kita kliūtis
 - Vietose, kuriose įdiegtas belaidis LAN
 - Aplink naudojamas mikrobangų krosnelės
 - Jei skleidžiamos kitos elektromagnetinės bangos
- BLUETOOTH įrenginiai ir belaidžio LAN (IEEE 802.11b/g) įranga naudoja tą patį dažnių diapazoną (2,4 GHz). Naudojant BLUETOOTH įrenginį prie belaidžio LAN veikiančio įrenginio, gali kilti elektromagnetinių trikdžių. Todėl gali sumažėti duomenų perdavimo greitis, padidėti triukšmas arba gali nepavykti prisijungti. Jei taip nutiktų, išbandykite toliau pateiktus sprendimus.
 - Pasirūpinkite, kad naudojama sistema būtų bent per 10 m nuo belaidžio LAN įrangos.
 - Išjunkite belaidžio LAN įrangos maitinimą, jei naudojamas BLUETOOTH įrenginys yra arčiau nei per 10 metrų.
 - Pasirūpinkite, kad naudojami sistema ir BLUETOOTH įrenginys būtų kuo arčiau vienas kito.
- Šios sistemos skleidžiamos radijo bangos gali trikdyti kai kurių medicinos įrenginių veikimą. Šie trikdžiai gali sutrikdyti veikimą, todėl visada išjunkite šios sistemos ir BLUETOOTH įrenginio maitinimą toliau nurodytose vietose.
 - Ligoninėse, traukiniuose, lėktuvuose, degalinėse ir bet kurioje vietoje, kur gali būtų degių dujų.
 - Prie automatinių durų arba gaisro signalizacijos.
- Ši sistema palaiko BLUETOOTH specifikacijas atitinkančias saugos funkcijas, užtikrinančias ryšio, užmegzto pasitelkus BLUETOOTH technologiją, saugumą. Tačiau atsižvelgiant į aplinką ir kitus veiksnius ši apsauga gali būti nepakankama, todėl visada būkite atsargūs, kai ryšį palaikote naudodami BLUETOOTH technologiją.
- „Sony“ neatsako už žalą arba kitus nuostolius, patirtus nutekėjus informacijai, kai ryšys palaikomas naudojant BLUETOOTH technologiją.
- BLUETOOTH ryšys galimas ne su visais BLUETOOTH įrenginiais, kurių profilis sutampa su šios sistemos.
- Prie šios sistemos prijungti BLUETOOTH įrenginiai turi atitikti „Bluetooth SIG, Inc.“ apibrėžtą BLUETOOTH specifikaciją ir ši atitiktis turi būti patvirtinta. Tačiau net jei įrenginys atitinka BLUETOOTH specifikaciją, kartais BLUETOOTH įrenginio charakteristikos arba specifikacijos lemia, kad nepavyksta prisijungti, skiriasi valdymo būdas, ekranas arba veikimas.
- Gali atsirasti triukšmas arba dingti garsas dėl prie šios sistemos prijungto BLUETOOTH įrenginio, ryšio aplinkos arba aplinkos sąlygų.

Specifikacijos

Garsiakalbis

Aukštųjų dažnių garsiakalbis:

50 mm × 2, kūgio tipo

Žemųjų dažnių garsiakalbis:

130 mm × 2, kūgio tipo

Įvestys

AUDIO/PARTY CHAIN IN L/R:

2 V įtampa, 10 kiloomų pilnutinė varža

Išvestys

AUDIO/PARTY CHAIN OUT L/R:

2 V įtampa, 600 omų pilnutinė varža

BLUETOOTH skyrius

Ryšų sistema:

BLUETOOTH 3.0 standartinė versija

Išvestis:

BLUETOOTH 2 standartinė maitinimo klasė

Didžiausias ryšio diapazonas:

Tiesioginio matomumo linija – apie 10 m¹⁾

Dažnių diapazonas:

2,4 GHz diapazonas (2,4000–2,4835 GHz)

Moduliuojamo būdas:

FHSS (dažnio perjungimo plėstinis spektras)

Suderinami BLUETOOTH profiliai²⁾:

A2DP (Advanced Audio Distribution Profile (išplėstinis garso paskirstymo profilis))

AVRCP (garso ir vaizdo nuotolinio valdymo profilis)

SPP (Serial Port Profile (serijinio prievado profilis))

Palaikomi kodekai:

SBC (pojuosčio kodekas)

AAC (patobulintas garso kodavimas)

LDAC

¹⁾ Faktinis diapazonas gali skirtis atsižvelgiant į tokius veiksnius: kliūtys tarp įrenginių, magnetiniai laukai aplink mikrobangų krosnelę, statinė elektra, priėmimo jautrumas, antenos efektyvumas, operacinė sistema, taikomoji programa ir kt.

²⁾ BLUETOOTH standartiniai profiliai nurodo BLUETOOTH ryšio tarp įrenginių tikslą.

NFC skyrius

Darbinis dažnis:

13,56 MHz

Bendroji informacija

Maitinimo reikalavimai:

Šiaurės Amerikai skirtas modelis:

120 V kintamoji srovė, 60 Hz

Kiti modeliai: 120 V–240 V kintamoji srovė, 50/60 Hz

Energijos sąnaudos:

30 W

Energijos sąnaudos budėjimo režimu:

Kai BLUETOOTH budėjimo režimas

išjungtas: 0,5 W (ekonomiškas režimas)

Kai BLUETOOTH budėjimo režimas įjungtas: 1,5 W (visi belaidžio tinklo prievadai įjungti)

Apytiksliai matmenys (plotis / aukštis / ilgis):

262 mm × 524 mm × 273 mm

Apytikslis svoris:

7 kg

Sistemos vienetų skaičius:

1 vnt.

Komplekte esantys priedai:

Kintamosios srovės maitinimo laidas (1)

Kintamosios srovės kištuko adapteris* (1) (pridedamas tik tam tikruose regionuose)

* Šis kištuko adapteris neskirtas naudoti Čilėje, Paragvajuje ir Urugvajuje. Naudokite šį kištuko adapterį tose šalyse, kuriose jo reikia.

Gamintojas pasilieka teisę iš anksto neperspėjęs keisti dizainą ir specifikacijas.

Informacija apie licenciją ir prekių ženklus

- BLUETOOTH® žodinis ženklas ir logotipai yra „Bluetooth SIG, Inc.“ registruotieji prekių ženklai. „Sony Corporation“ tokius ženklus naudoja pagal licenciją. Kiti prekių ženklai ir prekių pavadinimai priklauso atitinkamiems savininkams.
- N žyma yra „NFC Forum, Inc.“ prekės ženklas arba registruotasis prekės ženklas Jungtinėse Amerikos Valstijose ir kitose šalyse.
- „Google Play“ ir „Android“ yra „Google Inc.“ prekių ženklai.
- LDAC™ ir LDAC logotipas yra „Sony Corporation“ prekių ženklai.
- „Apple“, „Apple“ logotipas, „iPhone“ ir „iPod touch“ yra „Apple Inc.“ prekių ženklai, registruoti JAV ir kitose šalyse. „App Store“ yra „Apple Inc.“ paslaugos ženklas.
- Naudojamas „Made for iPhone“ ženklelis reiškia, kad priedas yra skirtas konkrečiai „Apple“ gaminiui (-iams) su šiuo ženkleliu ir kad gamintojas patvirtina, jog jis atitinka „Apple“ veikimo standartus. „Apple“ neatsako už šio įrenginio veikimą ar jo atitiktį saugos ir reguliavimo standartams. Atkreipkite dėmesį, kad kai šis priedas naudojamas kartu su „iPod“ ar „iPhone“, gali suprastėti belaidžio ryšio veikimas.
- WALKMAN ir WALKMAN logotipas yra registruotieji „Sony Corporation“ prekių ženklai.
- Visi kiti prekių ženklai ir registruotieji prekių ženklai priklauso jų savininkams. Ženklai™ ir® šiame vadove nenaudojami.

BRĪDINĀJUMS

Lai samazinātu aizdegšanās risku, nenosedziet ierīces ventilācijas atveri ar avīzi, galdautu, aizkariem vai citiem priekšmetiem.

Nepakļaujiet ierīci atklātas liesmas avotu (piemēram, aizdegta sveces) iedarbībai.

Lai mazinātu aizdegšanās vai elektrošoka risku, nepakļaujiet šo ierīci pilienu vai šļakatu iedarbībai, kā arī nenovietojiet uz tās priekšmetus, kuros ir šķidrums, piemēram, vāzes.

Tā kā ierīces atvienošanai no elektroenerģijas tīkla tiek izmantota galvenā kontaktdakša, pievienojiet ierīci viegli pieejamai maiņstrāvas rozetei. Ja ierīces darbībā ievērojat kaut ko neparastu, nekavējoties atvienojiet galveno kontaktdakšu no maiņstrāvas rozetes.

Neuzstādiet ierīci norobežotā vietā, piemēram, grāmatplauktā vai iebūvētā skapīti.

Kamēr iekārta ir pievienota maiņstrāvas rozetei, tā no elektroenerģijas tīkla netiek atvienota pat tad, ja ir izslēgta.

Izmantojiet tikai iekšstelpās.

Atbrīvošanās no nolietotām baterijām/akumulatoriem, kā arī elektriskām un elektroniskām iekārtām (attiecas uz Eiropas Savienību un citām Eiropas valstīm ar atsevišķu savākšanas sistēmu)



Šis apzīmējums uz izstrādājuma, baterijas/akumulatora vai iepakojuma norāda, ka ar šo izstrādājumu un baterijām/akumulatoriem nedrīkst

rīkoties kā ar mājsaimniecības atkritumiem. Noteiktām baterijām/akumulatoriem šis apzīmējums, iespējams, tiek izmantots kopā ar kādu ķīmisko simbolu. Dzīvsudraba (Hg) vai svina (Pb) ķīmiskais simbols tiek pievienots, ja baterijā/akumulatorā ir vairāk par 0,0005% dzīvsudraba vai 0,004% svina. Nodrošinot pareizu atbrīvošanos no šiem izstrādājumiem un baterijām/akumulatoriem, palīdzēsiet nepieļaut iespējamo negatīvo ietekmi uz vidi un cilvēku veselību, ko varētu izraisīt neatbilstoša šādu atkritumu apstrāde. Materiālu pārstrāde palīdzēs taupīt dabas resursus.

Ja drošības, veiktspējas vai datu integritātes iemeslu dēļ izstrādājumam nepieciešams pastāvīgs savienojums ar iebūvētu bateriju/akumulatoru, šādu bateriju/akumulatoru drīkst nomainīt tikai kvalificēts servisa speciālists. Lai nodrošinātu pareizu šādas baterijas/akumulatora, kā arī elektriskās vai elektroniskās iekārtas apstrādi, beidzoties izstrādājuma kalpošanas laikam, nododiet šos izstrādājumus atbilstošā savākšanas vietā elektrisko un elektronisko iekārtu pārstrādei. Visu pārējo bateriju/akumulatoru gadījumā skatiet sadaļu par to, kā no izstrādājuma droši izņemt bateriju/akumulatoru. Bateriju/akumulatoru nododiet atbilstošā savākšanas vietā izlietoto bateriju/akumulatoru pārstrādei. Lai iegūtu papildinformāciju par šī izstrādājuma vai baterijas/akumulatora pārstrādi, sazinieties ar vietējo pašvaldību, mājsaimniecības atkritumu apsaimniekotāju vai veikalu, kurā iegādājāties šo izstrādājumu vai bateriju/akumulatoru.

Paziņojums klientiem: turpmākā informācija attiecas tikai uz iekārtu, kas pārdota valstī, uz kuru attiecas ES direktīvas.

Šis ierīces ražotājs ir Sony Corporation, 1-7-1 Konan Minato-ku Tokyo, 108-0075, Japāna (vai arī ražots šī uzņēmuma vārdā). Jautājumi saistībā ar izstrādājuma atbilstību Eiropas Savienības likumdošanai ir jāuzdod pilnvarotajam pārstāvim Sony Belgium, bijkantoor van Sony Europe Limited, Da Vincilaan 7-D1, 1935 Zaventem, Beļģija. Ja rodas jautājumi par remontu vai garantiju, sk. atsevišķos servisa vai garantijas dokumentos norādītās adreses.

Ar šo Sony Corp. deklarē, ka šī iekārta atbilst Direktīvas 2014/53/EK pamatprasībām un citiem saistītajiem noteikumiem.

Lai iegūtu detalizētu informāciju, lūdzu, izmantojiet šo URL:

<http://www.compliance.sony.de/>



CE marķējums ir derīgs tikai valstīs, kur tā lietošana ir noteikta ar likumu. Galvenokārt tās ir EEZ (Eiropas Ekonomiskās zonas) valstis.

Šī iekārta ir pārbaudīta un atbilst EMS Direktīvas ierobežojumiem, izmantojot savienojuma kabeli, kas ir īsāks par 3 metriem.

Par šo rokasgrāmatu

Daži attēli ir konceptuāli zīmējumi, kas var atšķirties no faktiskā izstrādājuma.

Saturs

Par šo rokasgrāmatu.....	4
Daļu un vadības pogu rādītājs	6

Darba sākšana

Sistēmas ieslēgšana	8
Sistēmas pārnēsāšana.....	8
Sistēmas novietošana horizontāli.....	8
Par enerģijas pārvaldību.....	9

BLUETOOTH

Šīs sistēmas un BLUETOOTH ierīces savienošana pārī	10
Mūzikas klausīšanās BLUETOOTH ierīcē.....	11
BLUETOOTH savienojuma izveide ar vienu skārienu, izmantojot NFC	12
Par bezvadu tehnoloģiju BLUETOOTH	14
Atskaņošana, izmantojot augstas kvalitātes skaņas kodeku (AAC/LDAC™)	14
BLUETOOTH gaidstāves režīma iestatīšana.....	15
BLUETOOTH signāla ieslēgšana vai izslēgšana	16
“Sony Music Center” lietošana, izmantojot BLUETOOTH.....	16

Skaņas regulēšana

Skaņas regulēšana.....	17
------------------------	----

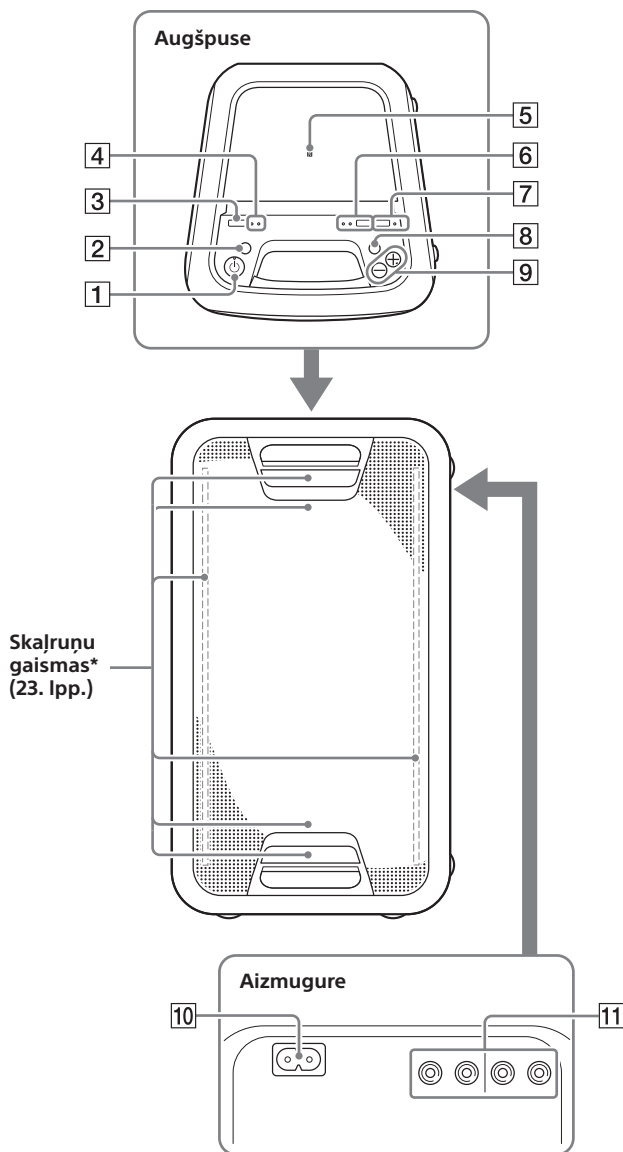
Citas darbības

Funkcijas Party Chain izmantošana	18
Mūzikas klausīšanās ar divām sistēmām bezvadu režīmā (skaļruņu pievienošanas funkcija)	21
Mūzikas baudīšana ar ieslēgtām skaļruņu gaismām ...	23
Papildierīču izmantošana	23
Automātiskās gaidstāves funkcijas iestatīšana	23


Papildinformācija

Informācija par saderīgām ierīcēm	24
Problēmu novēršana	24
Piesardzības pasākumi.....	26
Specifikācijas	28
Paziņojums par licencēm un preču zīmēm.....	29

Daļu un vadības pugu rādītājs



* Neskatieties uz gaismu izstarojošajām daļām tiešā veidā, kad ir ieslēgtas skajruņu gaismas.

- 1 Poga  (barošana)
Nospiediet, lai ieslēgtu vai izslēgtu sistēmu.

Indikators  (barošana)

- Deg zaļā krāsā, kad sistēma ir ieslēgta.
- Deg oranžā krāsā, kad sistēma ir izslēgta un ir ieslēgts BLUETOOTH gaidstāves režīms.

- 2 Poga LIGHT (23. lpp.)

- 3 Poga FUNCTION – PAIRING

- Spiediet vairākkārt, lai izvēlētos BLUETOOTH vai audio ievades funkciju.
- Ja ir izvēlēta funkcija BLUETOOTH, turiet nospiestu šo pogu, lai aktivizētu BLUETOOTH savienošana pārī.

- 4 Indikators  (BLUETOOTH)
(14. lpp.)

Indikators AUDIO IN (23. lpp.)

- 5  (atzīme N) (13. lpp.)

- 6 Poga ADD (21. lpp.)

Indikatori ADD L/R (21. lpp.)

- 7 Poga PARTY CHAIN (20. lpp.)

Indikators PARTY CHAIN
(20. lpp.)

- 8 Poga EXTRA BASS

Nospiediet, lai iegūtu dinamiskāku skaņu (17. lpp.).

Indikators EXTRA BASS
(17. lpp.)

- 9 Skaļuma +*/- pogas
Spiediet, lai regulētu skaļumu.

- 10 Ligzda AC IN (8. lpp.)

- 11 Audio izejas un ieejas ligzdas

Lai izveidotu kādu no savienojumiem, izmantojiet audio vadu (komplektācijā nav iekļauts), kā norādīts tālāk:

• Ligzdas AUDIO/PARTY CHAIN OUT L/R

- Savienojiet ar papildu iekārtu audio ieejas ligzdām.
- Savienojiet ar citu audio sistēmu, lai izbaudītu funkciju Party Chain (18. lpp.).




• Ligzdas AUDIO/PARTY CHAIN IN L/R

- Savienojiet ar TV vai audio/video iekārtu audio izejas ligzdām. Skaņu izvada šī sistēma.
- Savienojiet ar citu audio sistēmu, lai izbaudītu funkciju Party Chain (18. lpp.).

* Skaļuma + pogai ir sataustāms punktiņš. Lietojot sistēmu, sataustāmo punktiņu izmantojiet uzziņai.

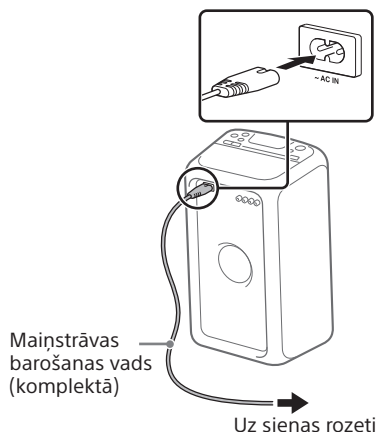
Indikatoru statusi

Attēlos tālāk ir parādīti iekārtas indikatoru statusi.



Indikatora statuss	Attēls
Mirgo	
Deg	
Izslēgts	

Sistēmas ieslēgšana

- 1 Pievienojiet maiņstrāvas barošanas vadu (ietilpst komplektācijā) ligzdai AC IN iekārtas aizmugurē un pēc tam – sienas kontaktligzdai.



Sistēma tiek ieslēgta demonstrācijas režīmā, un demonstrācija tiek sākta automātiski.

- 2 Nospiediet , lai ieslēgtu sistēmu.
Indikators  iedegas zaļā krāsā.

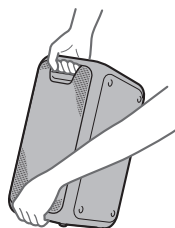
Demonstrācijas deaktivizēšana

Demonstrācijas laikā nospiediet LIGHT.

Demonstrācija tiks izbeigta, un sistēma pāries gaidstāves režīmā. Sistēma pāriet demonstrācijas režīmā, ja gaidstāves režīmā nospiežat LIGHT vai atvienojat un no jauna pievienojat maiņstrāvas barošanas vadu.

Sistēmas pārnēsāšana

Pirms sistēmas pārnēsāšanas atvienojiet visus vadus.

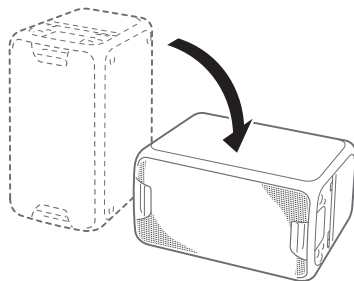


Piezīme

Lai izvairītos no traumas un/vai īpašuma bojājuma, pārnēsāšanas laikā ļoti svarīgi ir ievērot pareizu roku izvietojumus.

Sistēmas novietošana horizontāli

Sistēmu var novietot arī horizontāli, kā parādīts tālāk. (Novietojiet pusi ar gumijas kājiņām uz leju.)



Par enerģijas pārvaldību

Pēc noklusējuma šai sistēmai ir iestatīta izslēgšanās pēc 15 minūtēm, ja netiek veikta nekāda darbība un netiek konstatēts audio signāls. Lai iegūtu detalizētu informāciju, sk. sadaļu "Automātiskās gaidstāves funkcijas iestatīšana" (23. lpp.).



Šīs sistēmas un BLUETOOTH ierīces savienošana pāri

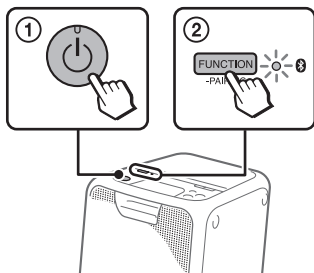
Savienošana pāri ir darbība, kuras laikā vispirms notiek BLUETOOTH ierīču savstarpēja reģistrēšana. Tiklīdz savienošana pāri ir paveikta, šīs darbības atkārtošana vairs nav nepieciešama.

Ja jūsu ierīce ir ar standartu NFC saderīgs viedtālrunis, manuāla savienošana pāri nav nepieciešama. (Sk. sadaļu "BLUETOOTH savienojuma izveide ar vienu skārienu, izmantojot NFC" (12. lpp.).)


1 Novietojiet BLUETOOTH ierīci ne vairāk kā 1 metra attālumā no šīs sistēmas.

2 Izvēlieties funkciju BLUETOOTH.

- ① Nospiediet , lai ieslēgtu sistēmu.
- ② Vairākkārt spiediet FUNCTION – PAIRING, līdz iekārtas indikators  (BLUETOOTH) sāk lēni mirgot.




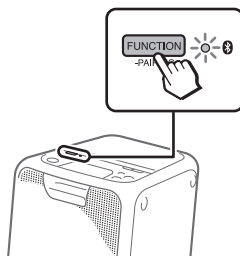
Padomi

- Ja sistēmā nav informācijas par savienošana pāri (jo, piemēram, funkciju BLUETOOTH izmantojat pirmo reizi pēc iegādes), indikators  (BLUETOOTH) ātri mirgo, un sistēma automātiski pārslēdzas pāri savienošanas režīmā. Šādā gadījumā turpiniet ar 4. darbību.

- Ja ir izveidots BLUETOOTH savienojums, pārtrauciet šo BLUETOOTH savienojumu (12. lpp.).

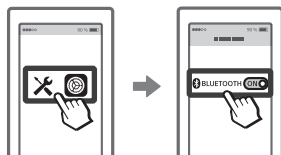
3 Turiet nospiestu pogu FUNCTION – PAIRING ilgāk par 3 sekundēm.

Ātri sāks mirgot indikators  (BLUETOOTH).



4 Veiciet savienošana pāri BLUETOOTH ierīcē.

Detalizētu informāciju sk. savas BLUETOOTH ierīces lietošanas instrukcijās.




5 Izvēlieties GTK-XB5 savas BLUETOOTH ierīces displejā.

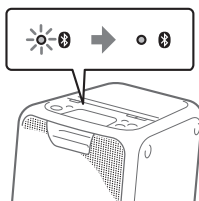


Piezīme

Ja BLUETOOTH ierīcē ir jāievada ieejas atslēga, ievadiet 0000. Atkarībā no ierīces ieejas atslēga var būt nosaukta par "Passcode" (ieejas kods), "PIN code", (PIN kods), "PIN number" (PIN numuru) vai "Password" (parole).

6 Izveidojiet BLUETOOTH savienojumu BLUETOOTH ierīcē.

Kad savienošana pāri ir pabeigta un BLUETOOTH savienojums ir izveidots, iekārtas indikators  (BLUETOOTH) pārtrauc mirgot un paliek degam.



Pēc savienošanas pāri (atkarībā no BLUETOOTH ierīces) automātiski var tikt sākta savienojuma izveide.

Piezīmes

- Savienot pāri var līdz 8 BLUETOOTH ierīcēm. Ja pāri tiek savienota 9. BLUETOOTH ierīce, visnenāk pāri savienotā ierīce tiek izdzēsta.
- Ja vēlaties veikt savienošanu pāri ar citu BLUETOOTH ierīci, atkārtojiet 1.–6. darbību.

Lai atceltu pāri savienošanas darbību

Nospiediet FUNCTION – PAIRING.

Visas reģistrācijas informācijas dzēšana par savienošanu pāri

Lai izdzēstu visu reģistrēto informāciju par savienošanu pāri, sistēmā ir jāatjauno rūpnīcas noklusējuma iestatījumi. Sk. sadaļu "Sistēmas atiestatīšana" (26. lpp.).

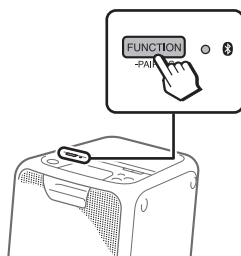
Mūzikas klausīšanās BLUETOOTH ierīcē

BLUETOOTH ierīci var darbināt, kad tiek izveidots sistēmas un BLUETOOTH ierīces savienojums, izmantojot AVRCP. Pirms mūzikas atskaņošanas pārbaudiet, vai:

- ir ieslēgta BLUETOOTH ierīces funkcija BLUETOOTH;
- ir pabeigta savienošana pāri (10. lpp.).

Tiklīdz ir izveidots sistēmas un BLUETOOTH ierīces savienojums, atskaņošanu varat vadīt, izmantojot BLUETOOTH ierīci.

1 Vairākkārt spiediet FUNCTION – PAIRING, līdz iedegas iekārtas indikators (BLUETOOTH).



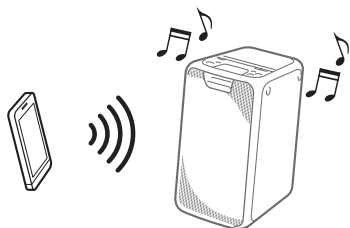
2 Izveidojiet savienojumu ar BLUETOOTH ierīci.

Savienojums ar pēdējo savienoto BLUETOOTH ierīci tiks izveidots automātiski.

Izveidojiet BLUETOOTH savienojumu no BLUETOOTH ierīces, ja savienojums ar ierīci nav izveidots.

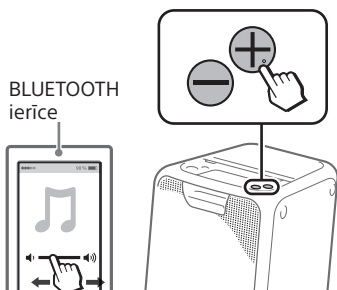
3 Sāciet audio avota atskaņošanu BLUETOOTH ierīcē.

Detalizētu informāciju sk. savas BLUETOOTH ierīces lietošanas instrukcijās.



4 Regulējiet skaļumu.

Vispirms regulējiet BLUETOOTH ierīces skaļumu. Ja skaļums joprojām ir pārāk mazs, regulējiet to sistēmā, izmantojot skaļuma +/- pogas.



Piezīme

Ja mēģināsiet izveidot savienojumu ar citu BLUETOOTH ierīci, pašlaik savienotā BLUETOOTH ierīce tiks atvienota.

Lai pārtrauktu BLUETOOTH savienojumu

Turiet nospiestu pogu **FUNCTION – PAIRING** ilgāk par 3 sekundēm.

Atkarībā no BLUETOOTH ierīces, pārtraucot atskaņošanu, BLUETOOTH savienojums var tikt pārtraukts automātiski.

BLUETOOTH savienojuma izveide ar vienu skārienu, izmantojot NFC

NFC (Near Field Communication — tuva darbības lauka sakari) ir tehnoloģija, kas ļauj izmantot neliela darbības rādiusa bezvadu saziņu starp dažādām ierīcēm, piemēram, viedtālruni un IC birkām.

Kad pieskaraties sistēmai ar viedtālruni, kas saderīgs ar NFC funkciju, sistēma automātiski:
— ieslēdz funkciju BLUETOOTH;
— veic savienošanu pāri un BLUETOOTH savienojuma izveidi.

Saderīgie viedtālruni

Viedtālruni ar iebūvētu NFC funkciju (operētājsistēma: Android™ 2.3.3 vai jaunāka, izņemot Android 3.x)

Piezīmes

- Sistēma vienlaikus var atpazīt tikai vienu viedtālruni, kas saderīgs ar NFC, un veidot ar to savienojumu. Ja mēģināsiet ar sistēmu savienot citu ar NFC saderīgu viedtālruni, pašreiz savienotais ar NFC saderīgais viedtālrunis tiks atvienots.
- Atkarībā no ar NFC saderīgā viedtālruna, iespējams, ar NFC saderīgajā tālrunī būs jau iepriekš jāveic tālāk norādītās darbības.
 - Ieslēdziet funkciju NFC. Detalizētu informāciju skatiet ar NFC saderīgā viedtālruna lietošanas instrukcijās.
 - Ja ar NFC saderīgajā viedtālruni ir par Android 4.1.x vecāka operētājsistēmas versija, lejupeļādējiet un startējiet lietotni NFC Easy Connect. NFC Easy Connect ir bezmaksas lietotne Android viedtālruniem, kuru var iegūt vietnē Google Play™. (Dažās valstīs/ reģionos šī lietojumprogramma var nebūt pieejama.)

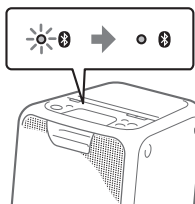
1 Ieslēdziet BLUETOOTH ierīces funkciju NFC.



2 Pieskarieties ar BLUETOOTH ierīci, piemēram, viedtālruni vai planšetdatoru, iekārtas atzīmei N un turiet, līdz BLUETOOTH ierīce novibrē.

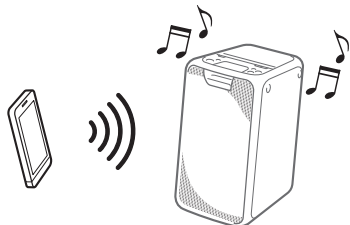


Pabeidziet savienojuma izveidi, izpildot BLUETOOTH ierīcē redzamos norādījumus. Tiklīdz BLUETOOTH savienojums ir izveidots, iekārtas indikators (BLUETOOTH) pārstāj mirgot un paliek degam.



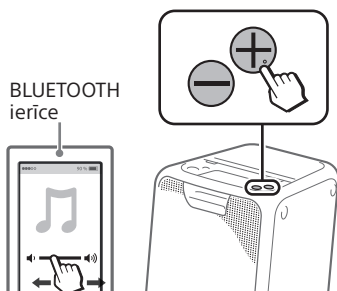
3 Sāciet audio avota atskaņošanu BLUETOOTH ierīcē.

Detalizētu informāciju sk. savas BLUETOOTH ierīces lietošanas instrukcijās.



4 Regulējiet skaļumu.

Vispirms regulējiet BLUETOOTH ierīces skaļumu. Ja skaļums joprojām ir pārāk mazs, regulējiet to sistēmā, izmantojot skaļuma +/- pogas.



Padoms

Ja savienošana pāri un BLUETOOTH savienojuma izveide neizdodas, rīkojieties tālāk aprakstītajā veidā.

- Ja izmantojat pārdošanā pieejamu viedtālruni ietvaru, noņemiet to.
- Vēlreiz pieskarieties ar viedtālruni šīs ierīces atzīmei N.
- Palaidiet lietojumprogrammu NFC Easy Connect.

Lai pārtrauktu BLUETOOTH savienojumu

Vēlreiz pieskarieties ar BLUETOOTH ierīci šīs iekārtas atzīmei N.

Par bezvadu tehnoloģiju BLUETOOTH

Bezvadu tehnoloģija BLUETOOTH ir nelielas darbības rādiusa bezvadu tehnoloģija, kas ļauj izmantot bezvadu datu saziņu starp digitālajām ierīcēm. Bezvadu tehnoloģija BLUETOOTH darbojas aptuveni 10 metru rādiusā.

Atbalstītā BLUETOOTH versija, profili un kodeki

Lai iegūtu detalizētu informāciju, sk. sadaļu "BLUETOOTH bloks" (28. lpp.).

Indikators (BLUETOOTH)

Iekārtas indikators  (BLUETOOTH) iedegas vai mirgo zilā krāsā, lai informētu par BLUETOOTH statusu.

Sistēmas statuss Indikatora statuss

BLUETOOTH gaidstāve	Lēni mirgo
---------------------	------------

BLUETOOTH savienošana pārī	Ātri mirgo
----------------------------	------------

BLUETOOTH savienojums ir izveidots	Deg
------------------------------------	-----

Atskaņošana, izmantojot augstas kvalitātes skaņas kodeku (AAC/LDAC™)

Šī sistēma no BLUETOOTH ierīces var saņemt datus kodeka AAC vai LDAC formātā. Tas nodrošina atskaņošanai augstākas kvalitātes skaņu.

Varat izvēlēties audio kodeku no diviem tālāk aprakstītajiem iestatījumiem, izmantojot lietotni Sony | Music Center (16. lpp.). Šīs sistēmas noklusējuma iestatījums ir AUTO.

Lai lietotu iestatījuma izmaiņas, jāpārtrauc BLUETOOTH savienojums (12. lpp.) un pēc tam vēlreiz jāizveido BLUETOOTH savienojums.

- AUTO: sistēma nosaka avota ierīcē izmantojamo kodeku un automātiski atlasa optimālo kodeku no SBC, AAC* un LDAC*.
- SBC: kodeks SBC tiek lietots vienmēr neatkarīgi no avota ierīcē izmantotā kodeka.

* Pieejams tikai tad, ja kodeku atbalsta BLUETOOTH ierīce.

Piezīme

Varat izbaudīt augstākas kvalitātes skaņu, ja avota ierīce ir saderīga ar AAC/LDAC un šai funkcijai ir iestatīta vērtība AUTO. Taču skaņa var tikt pārtraukta atkarībā no BLUETOOTH sakaru stāvokļa. Ja tā notiek, iestatiet funkcijai vērtību SBC.

LDAC ir Sony izstrādāta audio kodēšanas tehnoloģija, kas ļauj pārraidīt augstas izšķirtspējas (High-Resolution — Hi-Res) audio saturu, pat izmantojot BLUETOOTH savienojumu. Atšķirībā no citām kodēšanas tehnoloģijām, kas ir saderīgas ar funkciju BLUETOOTH, piemēram, SBC, tā darbojas bez jebkādas Hi-Res audio satura kvalitātes pazemināšanas¹⁾. Tā arī nodrošina aptuveni trīsreiz vairāk datu²⁾ nekā citas tehnoloģijas, kas pārraida datus BLUETOOTH bezvadu tīklā, un nebijušu skaņas kvalitāti, pateicoties efektīvai kodēšanai un optimizētai paketēšanai.

¹⁾ Izņemot DSD formāta saturu.

²⁾ Salīdzinājumā ar SBC (Sub Band Codec — apakšjoslas kodēšana), ja ir izvēlēts bitu ātrums 990 kb/s (96/48 kHz) vai 909 kb/s (88,2/44,1 kHz).

BLUETOOTH gaidstāves režīma iestatīšana

BLUETOOTH gaidstāves režīms ļauj sistēmai automātiski ieslēgties, ja veidojat BLUETOOTH savienojumu ar BLUETOOTH ierīci. Šis iestatījums pēc noklusējuma ir izslēgts.

Šo iestatījumu var konfigurēt tikai no lietotnes Sony | Music Center. Detalizētu informāciju par Sony | Music Center sk. sadaļā "Mūzikas klausīšanās BLUETOOTH ierīcē" (16. lpp.).

Padoms

Atspējojiet BLUETOOTH gaidstāves režīmu, lai samazinātu enerģijas patēriņu gaidstāves režīmā (ekonomiskajā režīmā).

BLUETOOTH signāla ieslēgšana vai izslēgšana

Ja BLUETOOTH signālam ir iestatīta ieslēgta vērtība, varat izveidot savienojumu ar sistēmu no pāri savienotas BLUETOOTH ierīces visu funkciju režīmos. Šis iestatījums pēc noklusējuma ir ieslēgts.

Ilgāk nekā 5 sekundes turiet nospiestu iekārtas pogu FUNCTION – PAIRING un skaļuma pogu +.

Piezīme

Ja BLUETOOTH signāls tiek izslēgts, nevar veikt tālāk norādītās darbības:

- savienošana pāri ar BLUETOOTH ierīci un/vai savienojuma izveide;
- lietotnes Sony | Music Center lietošana, izmantojot BLUETOOTH.

Lai ieslēgtu BLUETOOTH signālu, atkārtojiet iepriekš aprakstītās darbības.

“Sony | Music Center” lietošana, izmantojot BLUETOOTH

Par lietotni



Varat kontrolēt sistēmu, izmantojot bezmaksas lietotni Sony | Music Center, kas ir pieejama gan vietnē Google Play, gan vietnē App Store. Meklējiet “Sony | Music Center” vai skenējiet tālāk redzamo divdimensiju kodu un lejupielādējiet šo bezmaksas lietotni, lai uzzinātu vairāk par tās ērtajām iespējām.



Lietotnes Sony | Music Center lejupielāde viedtālrunī/iPhone tālrunī sniedz tālāk norādītās iespējas.

Skaņas regulēšana (EQ)

Varat regulēt skaņu, izvēloties kādu no dažādajiem ekvalaizera iestatījumiem.

Sarīkojuma gaisotnes radišana (DJ EFFECT)

Varat dinamiski vadīt skaņu, izvēloties vienu no 3 efektiem (FLANGER/ISOLATOR/WAH).

Sistēmas iestatījumu konfigurēšana

Varat konfigurēt dažādos sistēmas iestatījumus, piemēram, automātisko gaidstāves režīmu utt.

Funkcijas BLUETOOTH iestatījumu konfigurēšana

Varat konfigurēt dažādos funkcijas BLUETOOTH iestatījumus, piemēram, BLUETOOTH audio kodekus, BLUETOOTH gaidstāves režīmu utt.

► Detalizētu informāciju sk.
Sony | Music Center palīdzībā.
<http://info.vssupport.sony.net/help/>



Piezīmes

- Ja lietojumprogramma Sony | Music Center nedarbojas pareizi, pārtrauciet BLUETOOTH savienojumu (12. lpp.), pēc tam vēlreiz izveidojiet BLUETOOTH savienojumu, lai BLUETOOTH savienojums funkcionētu normāli.
- Lietotnes Sony | Music Center sniegtās vadības iespējas ir atkarīgas no savienotās ierīces.
- Lietotnes specifikācija un dizains var mainīties bez brīdinājuma.

Skaņas regulēšana

Skaņas regulēšana

Lai	Rīkojieties šādi
Regulētu skaļumu	Spiediet skaļuma +/- pogas.
Ģenerētu dinamiskāku skaņu	Spiediet EXTRA BASS. Indikators EXTRA BASS deg sarkanā krāsā, kad ir ieslēgta funkcija EXTRA BASS.

Funkcijas Party Chain izmantošana

Varat ķēdē savienot vairākas audio sistēmas, lai radītu interesantāku sarīkojuma vidi un panāktu jaudīgāku skaņu.

Aktivizēta sistēma ķēdē darbojas kā Party Host ierīce, lai koplietotu mūziku.

Pārējām sistēmām ir statuss Party Guest, un tās atskaņo to pašu mūziku, ko atskaņo Party Host ierīce.

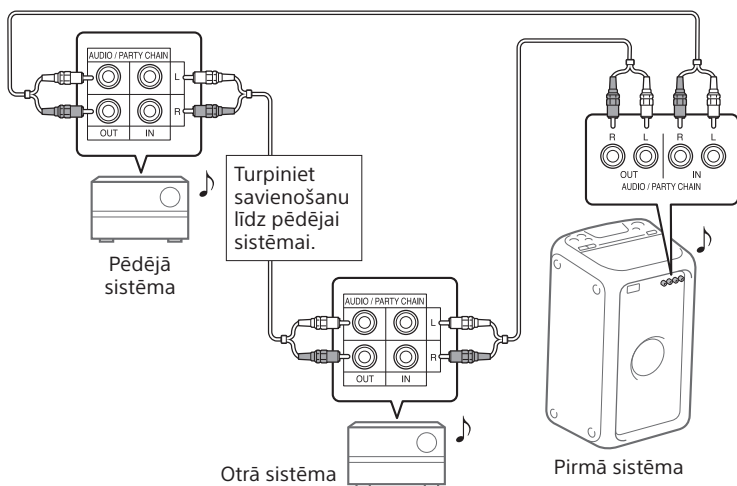
Funkcijas Party Chain iestatišana


Iestatiet funkciju Party Chain, savienojot visas sistēmas ar audio vadiem (komplektācijā nav iekļauti).

Pirms vadu pievienošanas noteikti atvienojiet maiņstrāvas barošanas vadu.

A Ja visas sistēmas ir aprīkotas ar funkciju Party Chain

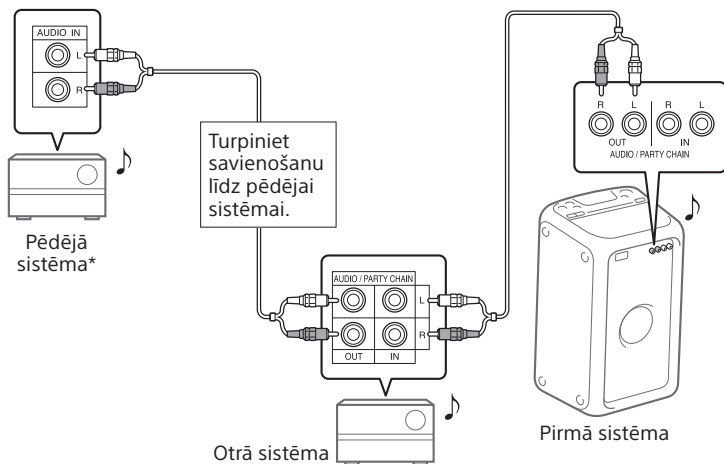
Piemērs. Ja savienošanai šo sistēmu izmanto kā pirmo sistēmu



- Pēdējai sistēmai ir jābūt savienotai ar pirmo sistēmu.
- Jebkura sistēma var darboties kā Party Host ierīce.
- Varat kā Party Chain ierīci izvēlēties citu ķēdei pieslēgtu sistēmu. Lai iegūtu detalizētu informāciju, sk. sadaļu "Lai izvēlētos jaunu Party Host ierīci" (20. lpp.).
- Pārlicinieties, vai ir izvēlēta funkcija  (BLUETOOTH). Ja ir izvēlēta audio ievades funkcija, funkciju Party Chain nevar aktivizēt.

B Ja kāda no sistēmām nav aprīkota ar funkciju Party Chain

Piemērs: Ja savienošanai šo sistēmu izmanto kā pirmo sistēmu



* Kā pēdējo pievienojiet sistēmu, kas nav aprīkota ar funkciju Party Chain. Šajā pēdējā sistēmā noteikti izvēlieties audio ievades funkciju.

- Pēdējā sistēma nav savienota ar pirmo sistēmu.
- Pirmā sistēma ir jāatlasa kā Party Host ierīce, lai visas pārējās sistēmas atskaņotu to pašu mūziku, tiklīdz tiek aktivizēta funkcija Party Chain.
- Skaņas izvadei no sistēmas, kas nav aprīkota ar funkciju Party Chain, var būt neliela aizkave.

Funkcijas Party Chain baudišana

- 1** Pievienojiet maiņstrāvas barošanas vadu un ieslēdziet visas sistēmas.
- 2** Regulējiet katras sistēmas skaļumu.
- 3** Aktivizējiet funkciju Party Chain sistēmā, kura jāizmanto kā Party Host ierīce.

Piemērs. ja izmantojat šo sistēmu kā Party Host ierīci

- 1** Vairākkārt spiediet **FUNCTION – PAIRING**, lai izvēlētos vajadzīgo funkciju.

Ja veidojat savienojumu, izmantojot **A** (18. lpp.), neizvēlieties audio ievades funkciju. Izvēloties šo funkciju, nevar izvadīt skaņu.

- 2** Sāciet atskaņošanu, pēc tam nospiediet **PARTY CHAIN**. Iedegas indikators **PARTY CHAIN**. Sistēma palaiž funkciju Party Chain kā Party Host ierīci, un pārējās sistēmas automātiski kļūst par Party Guest ierīcēm. Visas sistēmas atskaņo to pašu mūziku, ko atskaņo Party Host ierīce.

Piezīmes

- Atkarībā no kopējā savienoto sistēmu skaita Party Guest ierīcēm var būt nepieciešams laiks, lai sāktu atskaņot mūziku.
- Party Host ierīcē mainot skaņas līmeni un skaņas efektu, Party Guest ierīču izvade netiek ietekmēta.
- Detalizētu informāciju par citu sistēmu darbināšanu skatiet šo sistēmu lietošanas instrukcijās.

Lai izvēlētos jaunu Party Host ierīci

Jaunu Party Host ierīci var izvēlēties tikai tad, kad veidojat savienojumu, izmantojot **A** (18. lpp.). Atkārtojiet sadaļā “Funkcijas Party Chain baudišana” aprakstīto 3. darbību tajā sistēmā, kas jāizmanto kā jaunā Party Host ierīce. Pašreizējā Party Host ierīce automātiski kļūst par Party Guest ierīci. Visas sistēmas atskaņo to pašu mūziku, ko atskaņo jaunā Party Host ierīce.

Piezīmes

- Citu sistēmu kā jauno Party Host ierīci var izvēlēties tikai tad, kad visās ķēdē iekļautajās sistēmās ir aktivizēta funkcija Party Chain.
- Ja dažu sekunžu laikā izvēlēta sistēma nekļūst par jaunu Party Host ierīci, atkārtojiet sadaļā “Funkcijas Party Chain baudišana” aprakstīto 3. darbību.

Lai deaktivizētu funkciju Party Chain

Party Host ierīcē nospiediet pogu **PARTY CHAIN**.

Piezīme

Ja funkcija Party Chain netiek deaktivizēta pēc dažām sekundēm, vēlreiz nospiediet **PARTY CHAIN** uz Party Host ierīces.

Party Chain indikators

Iekārtas indikators Party Chain iedegas vai mirgo, lai informētu par sistēmas statusu.

Sistēmas statuss Indikatora statuss

Party Host ierīce Deg

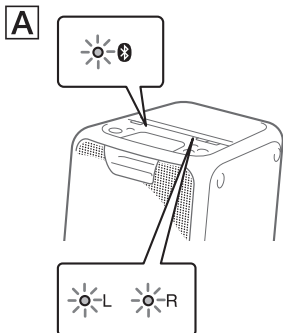
Party Guest ierīce Mirgo

Mūzikas klausīšanās ar divām sistēmām bezvadu režīmā (skaļruņu pievienošanas funkcija)

Lai izmantotu šo funkciju, ir nepieciešamas divas GTK-XB5 sistēmas. Ja savienojat divas GTK-XB5 sistēmas, izmantojot funkciju BLUETOOTH, varat baudīt mūziku ar lielāku jaudu. Varat arī izvēlēties audio izvadi — dublēšanas režīmu (kurā divas sistēmas atskaņo to pašu skaņu) un stereo režīmu (stereo skaņa). Tālākajās darbībās divas sistēmas tiek aprakstītas kā "sistēma **A**" (jeb vadošā sistēma) un "sistēma **B**".

Skaļruņu pievienošanas funkcijas aktivizēšana

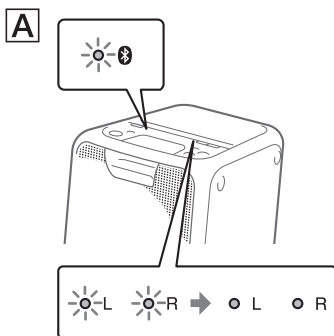
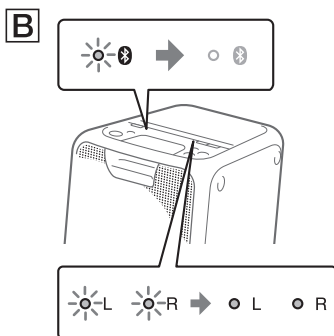
- 1 Novietojiet divas GTK-XB5 sistēmas 1 metra attālumā vienu no otras.
- 2 Vairākkārt spiediet **FUNCTION – PAIRING** uz sistēmas **A**, līdz iedegas iekārtas indikators **BLUETOOTH**.
- 3 Turiet nospiestu pogu **ADD** uz sistēmas **A**, līdz sāk mirgot iekārtas indikatori **ADD L/R**. Skaļrunis pāriet skaļruņu pievienošanas režīmā.



- 4 Vairākkārt spiediet **FUNCTION – PAIRING** uz sistēmas **B**, līdz iedegas iekārtas indikators **BLUETOOTH**.

- 5 Turiet nospiestu pogu **ADD** uz sistēmas **B**, līdz sāk mirgot iekārtas indikatori **ADD L/R**.

Pēc tam abu sistēmu indikatori L/R maina statusu, pārstājot mirgot un paliekot degam, un indikators **BLUETOOTH** uz sistēmas **B** nodziest.

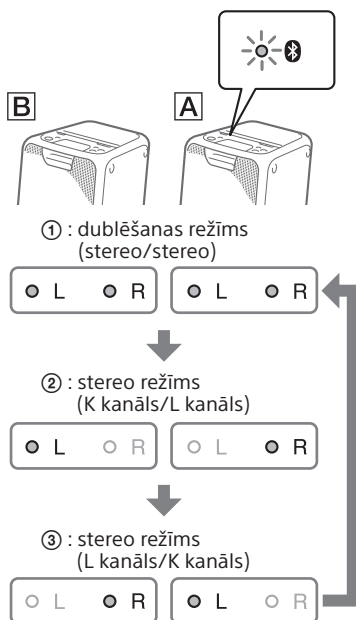


Padoms

Ja, izmantojot skaļruņu pievienošanas funkciju, savienojums tiek izveidots ļoti ātri, indikatori L/R uz sistēmas **B** var iedegties uzreiz bez mirgošanas.

6 Vairākkārt spiediet pogu ADD uz sistēmas **A**, lai izvēlētos izvades režīmu.

Abu sistēmu indikatori ADD L/R rāda pašreizējo izvades režīmu. Katrā ADD nospiešanas reizē displeja izvades režīms cikliski mainās tālāk aprakstītajā veidā.



Padoms

Lai mainītu izvades režīmu, lietojiet sistēmu **A** (vadošo sistēmu), kurā aktivizējat skaļruņu pievienošanas režīmu.

Mūzikas atskaņošana ar divām sistēmām

1 Aktivizējiet pāri savienošanas režīmu sistēmā **A** un pēc tam izveidojiet BLUETOOTH savienojumu ar BLUETOOTH ierīci.

Detalizētu informāciju par savienošanu pāri sk. sadaļā "Šīs sistēmas un BLUETOOTH ierīces savienošana pāri" (10. lpp.) vai "BLUETOOTH savienojuma izveide ar vienu skārienu, izmantojot NFC" (12. lpp.).

Noteikti savienojiet pāri BLUETOOTH ierīci un sistēmu **A** (vadošo sistēmu).

2 Sāciet atskaņošanu BLUETOOTH ierīcē un regulējiet skaļumu.

Lai iegūtu detalizētu informāciju, sk. sadaļu "Mūzikas klausīšanās BLUETOOTH ierīcē" (11. lpp.). Abās sistēmās veiktie skaļuma regulējumi tiek veikti arī otrā sistēmā.

Piezīmes

- Ja jebkura cita BLUETOOTH ierīce (vai ierīces), piemēram, BLUETOOTH pele vai BLUETOOTH tastatūra, tiek pievienota BLUETOOTH ierīcei, kura ir savienota ar sistēmu, sistēmas izvadē var rasties skaņas kropļojumi vai troksnis. Šādā gadījumā pārtrauciet BLUETOOTH savienojumu starp BLUETOOTH ierīci un otru BLUETOOTH ierīci (vai pārējām ierīcēm).
- Ja atiestatāt vienu no divām sistēmām, kamēr lietojat skaļruņu pievienošanas funkciju, noteikti izslēdziet otru sistēmu. Ja neizslēgsit otru sistēmu, pirms atkārtoti palaidīsiet skaļruņu pievienošanas funkciju, var rasties BLUETOOTH savienojuma izveides un skaņas izvades problēmas.

Lai deaktivizētu skaļruņu pievienošanas funkciju

Turiet nospiestu pogu ADD, līdz tiek izslēgti indikatori ADD L/R.

Padoms

Ja vien neveicat funkcijas deaktivizēšanu, pēc sistēmas ieslēgšanas tā mēģina atjaunot pēdējo savienojumu.

Mūzikas baudīšana ar ieslēgtām skaļruņu gaismām

1 Nospiediet LIGHT.

Tiek ieslēgtas skaļruņu gaismas.

Varat arī izvēlēties dažādus gaismu režīmus (kuri aprakstīti tālāk), izmantojot lietotni Sony | Music Center (16. lpp.).

- RAVE: gaismu režīms, kas piemērots deju mūzikai un raida daudz zibšņu
- CHILL: gaismu režīms, kas piemērots relaksējošai mūzikai
- RANDOM FLASH OFF: gaismu režīms bez zibšņiem, kas piemērots jebkurai mūzikai, tostarp deju mūzikai
- HOT: siltu nokrāsu gaismas režīms
- COOL: vēsu nokrāsu gaismas režīms
- STROBE: gaismas režīms ar baltas krāsas elektroniskiem zibšņiem

Lai izslēgtu skaļruņu gaismas

Vēlreiz nospiediet LIGHT.

Piezīme

Ja izgaismošana žilbina acis, ieslēdziet telpas apgaismojumu vai izslēdziet izgaismošanu.

Papildierīču izmantošana

- 1 **Pievienot papildu aparatūru (WALKMAN® ierīci, viedtālruni, TV, DVD atskaņotāju, IC rakstītāju u.c.) iekārtas ligzdām AUDIO/PARTY CHAIN IN L/R, izmantojot audio kabeli (neietilpst komplektācijā).**

- 2 **Vairākkārt spiediet FUNCTION – PAIRING, līdz iedegas iekārtas indikators AUDIO IN.**

- 3 **Sāciet atskaņošanu pievienotajā ierīcē.**

- 4 **Regulējiet skaļumu.**


Vispirms regulējiet pievienotās ierīces skaļumu. Ja skaļums joprojām ir pārāk mazs, regulējiet to sistēmā, izmantojot skaļuma +/- pogas.

Piezīme

Ja pievienotās iekārtas skaļums ir pārāk mazs, sistēma var automātiski pāriet gaidstāves režīmā. Šādā gadījumā palieliniet ierīces skaļuma līmeni. Kā izslēgt automātiskās gaidstāves funkciju, sk. sadaļā "Automātiskās gaidstāves funkcijas iestatīšana" (23. lpp.).

Automātiskās gaidstāves funkcijas iestatīšana

Pēc noklusējuma šai sistēmai ir iestatīta izslēgšanās pēc 15 minūtēm, ja netiek veikta nekāda darbība vai nav audio signāla izvades.

- Lai izslēgtu funkciju, turiet nospiestu pogu  ilgāk par 3 sekundēm, kad sistēma ir ieslēgta.

Lai ieslēgtu šo funkciju, atkārtojiet šīs darbības.

Varat arī konfigurēt šo iestatījumu un pārliecināties, vai šī funkcija ir ieslēgta vai izslēgta, izmantojot lietotni Sony | Music Center. Detalizētu informāciju par lietotni Sony | Music Center sk. sadaļā "Sony | Music Center" lietošana, izmantojot BLUETOOTH" (16. lpp.).

Informācija par saderīgām ierīcēm

Par BLUETOOTH sakariem iPhone un iPod touch ierīcēs

Paredzēts modeļiem

- iPhone SE
- iPhone 6s
- iPhone 6s Plus
- iPhone 6
- iPhone 6 Plus
- iPhone 5s
- iPhone 5c
- iPhone 5
- iPhone 4s
- iPod touch (6. paaudze)
- iPod touch (5. paaudze)

Saderīgo ierīču tīmekļa vietnes

Jaunāko informāciju par saderīgajām BLUETOOTH ierīcēm skatiet tālāk norādītajās tīmekļa vietnēs.

Klientiem ASV:

<http://esupport.sony.com/>

Klientiem Kanādā:

<http://esupport.sony.com/CA>

Klientiem Eiropā:

<http://www.sony.eu/support>

Klientiem Latīņamerikā:

<http://esupport.sony.com/LA>

Klientiem citās valstīs/reģionos:

<http://www.sony-asia.com/support>

Problēmu novēršana

Ja sistēmas izmantošanas laikā rodas kāda no šīm problēmām, nevērsieties pie tuvākā Sony izplatītāja, kamēr neesat veicis tālāk aprakstītās darbības. Ja tiek parādīts kļūdas ziņojums, noteikti pierakstiet tā saturu, lai vēlāk to varētu izmantot.

1 Pārbaudiet, vai problēma ir iekļauta šajā sadaļā "Problēmu novēršana".

2 Apskatiet tālāk norādītās klientu atbalsta tīmekļa vietnes.

Klientiem ASV:

<http://esupport.sony.com/>

Klientiem Kanādā:

<http://esupport.sony.com/CA>

Klientiem Eiropā:

<http://www.sony.eu/support>

Klientiem Latīņamerikā:

<http://esupport.sony.com/LA>

Klientiem citās valstīs/reģionos:

<http://www.sony-asia.com/support>

Šajās tīmekļa vietnēs atradīsiet jaunāko atbalsta informāciju un atbildes uz bieži uzdotajiem jautājumiem.

Ievērojiet, ka gadījumā, ja servisa darbinieki labojot mainīs kādas daļas, iespējams, nomainītās daļas tiks paturētas.

Vispārīgi

Sistēmu nevar ieslēgt.

- Pārbaudiet, vai ir kārtīgi pievienots maīņstrāvas barošanas vads.

Sistēma ir pārslēgusies gaidstāves režīmā.

- Tā nav nepareiza darbība. Sistēma automātiski pāriet gaidstāves režīmā, ja aptuveni 15 minūtes netiek darbināta vai nav audio signāla izvades (23. lpp.).

Nav skaņas.

- Regulējiet skaļumu.
- Ja tiek lietota papildu iekārta, pārbaudiet tās savienojumu.
- Ieslēdziet pievienoto iekārtu.
- Atvienojiet maiņstrāvas barošanas vadu, pēc tam no jauna pievienojiet to un ieslēdziet sistēmu.

Dzirdama spēcīga dūkšana vai troksnis.

- Pārvietojiet sistēmu tālāk prom no trokšņa avota.
- Pievienojiet sistēmu citai sienas rozetei.
- Maiņstrāvas barošanas vadam uzstādiet trokšņu filtru (jāiegādājas atsevišķi).
- Ieslēdziet tuvumā esošās elektriskās iekārtas.

Pastāv akustiskā atgriezeniskā saite.

- Samaziniet skaļumu.

BLUETOOTH ierīce**Nevar veikt savienošanu pāri.**

- Pārvietojiet BLUETOOTH ierīci tuvāk sistēmai.
- Savienošana pāri var nebūt iespējama, ja sistēmas tuvumā ir citas BLUETOOTH ierīces. Šādā gadījumā ieslēdziet pārējās BLUETOOTH ierīces.
- Kad BLUETOOTH ierīcē izvēlaties sistēmas nosaukumu (šo sistēmu), noteikti ievadiet pareizo ieejas frāzi.

BLUETOOTH ierīce nevar atrast sistēmu.

- Ieslēdziet BLUETOOTH signālu (16. lpp.).

Nevar izveidot savienojumu.

- BLUETOOTH ierīce, ar kuru mēģinājāt veidot savienojumu, neatbalsta A2DP profilu, un tāpēc nevar izveidot tās savienojumu ar sistēmu.
- Aktivizējiet BLUETOOTH ierīces funkciju BLUETOOTH.
- Izveidojiet savienojumu no BLUETOOTH ierīces.
- Ir izdzēsta pāri savienošanas reģistrācijas informācija. Vēlreiz veiciet savienošanu pāri.

- Ja nevarat izveidot savienojumu ar sistēmu no BLUETOOTH ierīces, kas jau tikusi savienota pāri, dzēsiet pāri savienošanas informāciju no BLUETOOTH ierīces un pēc tam vēlreiz veiciet pāri savienošanas darbību (10. lpp.).

Skaņa tiek izlaista vai mainās, vai zudis savienojums.

- Sistēma atrodas pārāk tālu no BLUETOOTH ierīces.
- Ja starp sistēmu un jūsu BLUETOOTH ierīci ir šķēršļi, noņemiet tos vai izvairieties no tiem.
- Ja tuvumā ir iekārtas, kas ģenerē elektromagnētisko starojumu, piemēram, bezvadu lokālais tīkls, cita BLUETOOTH ierīce vai mikroviļņu krāsns, pārvietojiet tās tālāk.

Šajā sistēmā nevar dzirdēt BLUETOOTH ierīces skaņu.

- Vispirms palieliniet BLUETOOTH ierīces skaļumu, pēc tam regulējiet skaļumu, izmantojot skaļuma +/- pogas.

Dzirdama spēcīga dūkšana, troksnis vai skaņas kropļojumi.

- Ja starp sistēmu un jūsu BLUETOOTH ierīci ir šķēršļi, noņemiet tos vai izvairieties no tiem.
- Ja tuvumā ir iekārtas, kas ģenerē elektromagnētisko starojumu, piemēram, bezvadu lokālais tīkls, cita BLUETOOTH ierīce vai mikroviļņu krāsns, pārvietojiet tās tālāk.
- Samaziniet savienotās BLUETOOTH ierīces skaļumu.


Funkcija Party Chain un skaļruņu pievienošanas funkcija**Funkciju Party Chain nevar aktivizēt.**

- Pārbaudiet savienojumus (18. lpp.).
- Pārliedzieties, vai audio vadi ir pievienoti pareizi.
- Izvēlieties funkciju, kas nav audio ievades funkcija (20. lpp.).

Funkcija Party Chain nedarbojas pareizi.



- Izslēdziet sistēmu. Pēc tam to no jauna ieslēdziet, lai aktivizētu funkciju Party Chain.

Nevar izveidot savienojumu ar BLUETOOTH ierīci, kad sistēmā ir aktivizēta skaļruņu pievienošanas funkcija.

- Pēc divu GTK-XB5 sistēmu savienošanas veiciet savienošanu pāri starp BLUETOOTH ierīci un sistēmu, kurai mirgo indikators  (BLUETOOTH). Pēc tam izveidojiet BLUETOOTH savienojumu.

Sistēmas atiestatīšana

Ja sistēma joprojām nedarbojas pareizi, atjaunojiet tajā rūpnīcas noklusējuma iestatījumus.

- 1 Atvienojiet un no jauna pievienojiet maiņstrāvas barošanas vadu, pēc tam ieslēdziet sistēmu.**
- 2 Ilgāk nekā 5 sekundes turiet nospiestu iekārtas pogu FUNCTION – PAIRING un skaļuma pogu –.**
Kad visi iekārtas indikatori ,  (BLUETOOTH) un AUDIO IN ir mirgojuši ilgāk par 3 sekundēm, visiem lietotāja konfigurētajiem iestatījumiem, piemēram, reģistrētajai informācijai par savienošanu pāri, tiek atjaunotas rūpnīcas noklusējuma vērtības.

Piezīme

Ja atiestatīsiet sistēmu, iespējams, tā nevarēs izveidot savienojumu ar BLUETOOTH ierīci. Šādā gadījumā BLUETOOTH ierīcē izdzēsiet savienošanas pāri informāciju un vēlreiz veiciet savienošanu pāri (10. lpp.).

Piesardzības pasākumi

Par drošību

- Ja ierīci ilgāku laiku neizmantos, maiņstrāvas barošanas vadu (elektroenerģijas tīkla pievadu) pilnībā atvienojiet no sienas rozetes (elektroenerģijas tīkla). Atvienojot ierīci, vienmēr satveriet kontaktdakšu. Nekad nevelciet aiz vada.
- Ja kāds ciets objekts vai šķidrums nonāk sistēmā, atvienojiet sistēmu no rozetes un pirms turpmākas darbināšanas lūdziet to pārbaudīt kvalificētam servisa darbiniekam.
- Maiņstrāvas barošanas vads ir jāmaina tikai kvalificētā servisa darbnīcā.

Par novietojumu

- Nenovietojiet sistēmu slīpi vai vietās, kuras ir ļoti karstas, aukstas, putekļainas, netīras, mitras vai bez pietiekamas ventilācijas, tiek pakļautas vibrācijām, tiešai saules gaismai vai spīlgtam apgaismojumam.
- Uzmanieties, ja sistēmu novietojat uz īpaši apstrādātās (piem., vaskotas, eļļotas, pulētas utt.) virsmas, jo iespējama tās notraipīšana vai krāsas zaudēšana.
- Šārgiet iekārtu no ūdens šķātkatām. Šī iekārta nav ūdensdroša.

Par uzkaršanu

- Sistēmas uzkaršana darbības laikā ir normāla parādība, un tai nav jākalpo par trauksmes cēloni.
- Neaiztieciet korpusu, ja iekārta ilgu un nepārtraukti izmantota, jo korpusam var būt uzkaršis.
- Neaizsprostojiet ventilācijas atveres.

Par skaļruņu sistēmu

Iebūvētā skaļruņu sistēma nav magnētiski ekranēta, un tuvumā esošu televizoru attēls var kļūt magnētiski deformēts. Šādā gadījumā izslēdziet TV, uzgaidiet 15–30 minūtes un atkal to ieslēdziet. Ja uzlabojumu nav, pārvietojiet sistēmu tālāk no TV iekārtas.

Korpusa tīrīšana

Tīriet šo sistēmu ar mīkstu drāniņu, kas mazliet samitrināta maiga mazgāšanas līdzekļa šķīdumā. Nelietojiet nekādas abrazīvus materiālus, ķīmiskās tīrīšanas pulveri, kā arī šķīdinātājus, piemēram, atšķaidītāju, benzīnu vai alkoholu.

Par BLUETOOTH sakariem

- BLUETOOTH ierīces ir jāizmanto līdz aptuveni 10 metru attālumā citu no citas (attālumam bez šķēršļiem). Efektīvais sakaru diapazons tālāk norādītajos apstākļos var samazināties.
 - Ja starp ierīcēm ar BLUETOOTH savienojumu atrodas kāda persona, metāla objekts, siena vai cits šķērslis
 - Vietās, kur tiek izmantots bezvadu lokālais tīkls
 - Ieslēgtas mikroviļņu krāsns tuvumā
 - Vietās, kur tiek ģenerēti citi elektromagnētiskie viļņi
- BLUETOOTH ierīces un bezvadu lokālā tīkla (IEEE 802.11b/g) ierīces izmanto vienu frekvenču joslu (2,4 GHz). Ja BLUETOOTH ierīci izmantojat tādas ierīces tuvumā, kas spēj izmantot bezvadu lokālo tīklu, var rasties elektromagnētiskie traucējumi. Tas var izraisīt mazāku datu pārsūtīšanas ātrumu, troksni un nespēju izveidot savienojumu. Ja tā notiek, izmēģiniet šādus līdzekļus:
 - izmantojiet sistēmu vismaz 10 metru attālumā no bezvadu lokālā tīkla iekārtas;
 - ja BLUETOOTH ierīci izmantojat 10 metru rādiusā, izslēdziet bezvadu lokālā tīkla iekārtu;
 - izmantojiet šo sistēmu un BLUETOOTH ierīci pēc iespējas tuvāk citai.
- Šīs sistēmas radioviļņu apraide var traucēt dažu medicīnas ierīču darbību. Tā kā šie traucējumi var izraisīt nepareizu darbību, vienmēr izslēdziet šo sistēmu un BLUETOOTH ierīci šādās vietās:
 - slimnīcās, vilcienos, lidmašīnās, degvielas uzpildes stacijās un visās vietās, kur iespējama viegli uzliesmojošas gāzes klātbūtne;
 - automātisko durvju un ugunsgrēka signalizatoru tuvumā.
- Šī sistēma atbalsta BLUETOOTH specifikācijai atbilstošās drošības funkcijas, lai panāktu drošu savienojumu, sazinoties ar tehnoloģijas BLUETOOTH palīdzību. Tomēr atkarībā no iestatījumiem un citiem apstākļiem šī drošība var nebūt pietiekama, tāpēc vienmēr uzmanieties, ja sazināties, izmantojot tehnoloģiju BLUETOOTH.
- Sony neuzņemas nekādu atbildību par bojājumiem vai citiem zaudējumiem, ko izraisa informācijas noplūde tehnoloģijas BLUETOOTH saziņas laikā.
- Netiek garantēti BLUETOOTH sakari ar visām BLUETOOTH ierīcēm, kurām ir šai sistēmai atbilstošs profils.
- Ar šo sistēmu savienotajām BLUETOOTH ierīcēm ir jāatbilst BLUETOOTH specifikācijai, ko norādījis uzņēmums Bluetooth SIG, Inc., un atbilstībai ir jābūt sertificētai. Tomēr pat tad, ja ierīce atbilst BLUETOOTH specifikācijai, iespējami gadījumi, kad BLUETOOTH ierīces raksturlielumi vai specifikācijas neļauj izveidot savienojumu vai rada atšķirīgus vadības paņēmienus, attēlošanu vai darbību.
- Atkarībā no šai sistēmai pievienotās BLUETOOTH ierīces, sakaru vides un apkārtējiem apstākļiem iespējams troksnis vai audio nociršana.

Specifikācijas

Skajruņu bloks

Augsto frekvenču skajrunis:

50 mm × 2, konusveida

Zemo frekvenču skajrunis:

130 mm × 2, konusveida

Ieejas

AUDIO/PARTY CHAIN IN L/R:

Spriegums 2 V, pretestība 10 kiloomi

Izejas

AUDIO/PARTY CHAIN OUT L/R:

Spriegums 2 V, pretestība
600 kiloomi

BLUETOOTH bloks

Sakaru sistēma:

BLUETOOTH standarta versija 3.0

Izvadē:

BLUETOOTH Standarta 2. jaudas
klase

Maksimālais sakaru diapazons:

Tiešā redzamībā aptuveni 10 m¹⁾

Frekvenču josla:

2,4 GHz josla (2,400 GHz–
2,4835 GHz)

Modulācijas metode:

FHSS (Freq Hopping Spread
Spectrum — frekvences lēkāšana)

Saderīgie BLUETOOTH profili²⁾:

A2DP (Advanced Audio Distribution
Profile — uzlabotais audio
izplatīšanas profils)
AVRCP (Audio Video Remote Control
Profile — audio/video tālvadības
profils)
SPP (Serial Port Profile — sērijas
portu profils)

Atbalstītie kodeki:

SBC (Sub Band Codec — apakšjoslas
kodeks)
AAC (Advanced Audio Coding —
uzlabotā audio kodēšana)
LDAC

¹⁾ Faktiskais diapazons mainās atkarībā no tādiem apstākļiem kā šķēršļi starp ierīcēm, mikroviļņu krāns radītais magnētiskais lauks, statiskā elektrība, uztveršanas jutīgums, antenas veiktspēja, operētājsistēma, lietojumprogramma u.c.

²⁾ BLUETOOTH standarta profilī norāda, kāds mērķis ir BLUETOOTH sakariem starp ierīcēm.

NFC sadaļa

Darbības frekvence:

13,56 MHz

Vispārīgi

Enerģijas prasības:

Ziemeļamerikas modelis: 120 V
maiņstrāva, 60 Hz
Citi modeļi: 120–240 V maiņstrāva,
50/60 Hz

Enerģijas patēriņš:

30 W

Enerģijas patēriņš gaidstāves režīmā:

Ja BLUETOOTH gaidstāves režīms
ir izslēgts: 0,5 W (ekonomiskais
režīms)

Ja BLUETOOTH gaidstāves režīms
ir ieslēgts: 1,5 W (visi bezvadu tīkla
porti ieslēgti)

Izmēri (P/A/D; aptuveni):

262 mm × 524 mm × 273 mm

Masa (aptuveni):

7 kg

Sistēmu skaits:

1 gab.

Komplektācijā iekļautie piederumi:

Maiņstrāvas barošanas vads (1)
Maiņstrāvas kontaktdakšas
adapteris* (1; iekļauts tikai
noteiktiem apgabaliem paredzētā
komplektācijā)

* Šis kontaktdakšas adapteris nav
paredzēts lietošanai Čīlē, Paragvajā
un Urugvajā. Kontaktdakšas adapteri
izmantojiet tajās valstīs, kurās tas
ir nepieciešams.

Dizains un specifikācijas var mainīties
bez brīdinājuma.

Paziņojums par licencēm un preču zīmēm

- BLUETOOTH® vārda zīme un logotipi ir Bluetooth SIG, Inc. reģistrētas preču zīmes, un Sony Corporation šīs zīmes izmanto saskaņā ar licenci. Pārējās preču zīmes un tirdzniecības nosaukumi ir to atbilstošo īpašnieku preču zīmes un tirdzniecības nosaukumi.
- Atzīme N ir NFC Forum, Inc. preču zīme vai ASV un citās valstīs reģistrēta preču zīme.
- Google Play un Android ir Google Inc. preču zīmes.
- LDAC™ un LDAC logotips ir Sony Corporation preču zīmes.
- Apple, Apple logotips, iPhone un iPod touch ir Apple Inc. preču zīmes, kas reģistrētas ASV un citās valstīs. App Store ir Apple Inc. pakalpojumu zīme.
- "Made for Apple" apzīmējums nozīmē, ka šis piederums izstrādāts pievienošanai īpaši Apple produktiem, kas norādīti plāksnītē, un šo piederumu atbilstību Apple veikspējas standartiem apstiprinājis izstrādātājs. Apple neatbild par šīs ierīces darbību vai atbilstību drošības un normatīvajiem standartiem. Ņemiet vērā, ka šī piederuma izmantošana kopā ar iPod vai iPhone var ietekmēt bezvadu veikspēju.
- WALKMAN un WALKMAN logotips ir Sony Corporation reģistrētas preču zīmes.
- Visas pārējās preču zīmes un reģistrētās preču zīmes ir to atbilstošo īpašnieku preču zīmes. Šajā rokasgrāmatā zīmes™ un ® nav norādītas.

<http://www.sony.net/>



* 4 5 9 7 2 6 4 2 4 * (1)