

PHILIPS

Mazā mūzikas
sistēma

BTM2660

Lietošanas instrukcija



Reģistrējiet savu preci un saņemiet atbalstu

www.philips.com/support

Satura rādītājs

1 Svarīgi	3
Drošība	3
Jūsu ievēribai	4

2 Jūsu mazā mūzikas sistēma	6
Ievads	6
Iepakojuma saturs	6
Galvenās ierīces pārskats	7
Tālvadības pults pārskats	8

3 Darbības uzsākšana	10
Ierīces novietošana	10
Radioantenas pievienošana	10
Elektriskās barošanas padeves pievienošana	10
Tālvadības pults sagatavošana	11
Ieslēgšana	11
Pulksteņa laika iestatīšana	11

4 Atskaņošana	13
Diska atskaņošana	13
Atskaņošana no USB atmiņas ierīces	13
Atskaņošanas vadība	13
Ierakstu izlaišana	14
Ierakstu programmas izveidošana	14
Atskaņošana no Bluetooth iespējotām ierīcēm	14

5 FM radio klausīšanās	16
Radiostacijas noregulēšana	16
Radiostaciju automātiska saglabāšana	16
Radiostaciju manuāla saglabāšana	16
Saglabāto radiostaciju klausīšanās	16

6 Skaņas regulēšana	17
Noklusējuma skaņas efekta izvēlēšanās	17
Skaļuma līmeņa regulēšana	17
Skaņas izslēgšana	17

7 Citas iespējas	17
Modinātāja taimera iestatīšana	17
Izslēgšanās taimera iestatīšana	18
Atskaņošana no ārējas audioierīces	18
Ierīču uzlāde	19

8 Informācija par precī	19
USB atskaņošanas informācija	20
Atbalstītie MP3 disku formāti	20

9 Darbības traucējumu novēršana	21
--	-----------

1 Svarīgi

Drošība

Lūdzu, pirms šīs mazās mūzikas sistēmas lietošanas izlasiet un saprotiet visus norādījumus. Ja bojājumi ir radušies norādījumu neievērošanas dēļ, garantija nav spēkā.



(UZMANĪBU; ELEKTRISKĀS STRĀVAS TRIECIENA RISKS; NEATVĒRT)

“Zibens šautras simbols” norāda uz ierīcē ietilpstošām neizolētām sastāvdaļām, kuras var izraisīt elektriskās strāvas triecienu. Visu jūsu mājas iemītnieku drošības labad, lūdzu, nekad nenonēmiēt šīs ierīces korpusu.

Lai izvairītos no ierīces darbības un apkopes traucējumiem, “izsaukuma zīme” vērs jūsu uzmanību uz tām ierīces funkcijām, par kuru lietošanu ir nepieciešams uzmanīgi izlasīt pievienoto literatūru.

BRĪDINĀJUMS: Lai samazinātu ugunsgrēka vai elektriskās strāvas triecienu risku, nepakļaujiet šo ierīci lietot vai mitruma iedarbībai, kā arī nenovietojiet uz tās ar šķidrumu pildītus priekšmetus, piemēram, vāzes.

UZMANĪBU: Lai novērstu elektriskās strāvas triecienu risku, elektriskās barošanas vada kontaktdakšu pilnībā iespraudiet atbilstoša izmēra kontaktligzdā. (Reģioniem ar polarizētām kontaktdakšām: Lai novērstu elektriskās strāvas triecienu, pārliecinieties, vai plato kontaktspraudni iespraužat platajā kontaktligzdā.)

! Brīdinājums

- Nekad nenonēmiēt šīs ierīces korpusu.
- Nekad neeļļojiet nevienu no šīs ierīces detaļām.
- Nekad nelūkojieties lāzera starā ierīces iekšienē.
- Nekad nenovietojiet šo ierīci uz citas elektriskās aparatūras.
- Nenovietojiet ierīci tiešā saules gaismā, atklātas liesmas vai karstuma avotu tuvumā.
- Nodrošiniet, lai elektriskās barošanas vads, kontaktdakša un elektrotīkla rozete vienmēr ir viegli pieejami, lai vajadzības gadījumā atvienotu ierīci no elektrības.

- Vienmēr atstājiet apkārt ierīcei pietiekami daudz brīvas vietas, lai nodrošinātu tās ventilāciju.
- Lietojiet tikai ražotāja noteiktos piederumus vai aksesuārus.
- **BRĪDINĀJUMI** par bateriju lietošanu – lai novērstu bateriju iztecēšanu, kas var radīt savainojumus, kā arī ģipša vai ierīces bojājumus:
 - Ievietojiet baterijas atbilstoši uz ierīces norādītajai + un – polaritātei.
 - Baterijas (iepakojumā vai uzstādītas ierīcē) nedrīkst pakļaut pārmērīgam karstumam, piemēram, tiešiem saules stariem, ugunij u.tml.
 - Ja ierīce ilgāku laiku netiek lietota, izņemiet baterijas.
- Ierīci nedrīkst apšļakstīt vai apliet ar nekādiem šķidrumiem.
- Nenovietojiet uz ierīces nekādus priekšmetus, kas var to apdraudēt (piemēram, ar šķidrumu pildītus traukus, aizdegta sveces).

- Gadījumā, ja ierīces atvienošanai no elektrotīkla tiek izmantota adaptera kontaktdakša vai uzmava, tad šai atvienošanas ierīcei ir jābūt darba kārtībā, viegli pieejamai un ērti izraujamai no elektrotīkla rozetes.

Dzirdes drošība



Uzmanību

- Lai novērstu iespējamus dzirdes bojājumus, neklausieties austiņās augstā skaļuma līmenī ilgu laika posmu un iestatiet skaļumu drošā līmenī. Jo augstāks skaļuma līmenis, jo īsāks drošas klausīšanās laiks.

Klausoties austiņās, ievērojiet šādus norādījumus:

- Klausieties saprātīgā skaļuma līmenī saprātīgu laika posmu.
- Esiet uzmanīgi un nepalieliniet skaļumu, kad jūsu dzirde ir pieradusi pie esošā skaļuma līmeņa.
- Negrieziet skaņu tik skaļi, ka nedzirdat apkārt notiekošo.
- Potenciāli bīstamās situācijās esiet piesardzīgi vai arī īslaicīgi pārtrauciet ierīces lietošanu.
- Pārmērīgs skaņas spiediens no austiņām var izraisīt dzirdes zudumu.

Jūsu ievērībai

Jebkuras Gibson Innovations tieši neapstiprinātas šīs ierīces izmaiņas vai modifikācijas var liegt lietotājam ierīces turpmākas izmantošanas tiesības.

Atbilstība

Ar šo Gibson Innovations paziņo, ka šī ierīce atbilst direktīvas 2014/53/ES pamatprasībām un citiem būtiskajiem noteikumiem. Atbilstības deklarāciju jūs varat atrast interneta vietnē www.philips.com/support.

Rūpes par apkārtējo vidi

Nolietotās ierīces un baterijas utilizācija



Jūsu ierīce ir izstrādāta un izgatavota, izmantojot augstas kvalitātes materiālus un sastāvdaļas, kurus var pārstrādāt un lietot atkārtoti.



Šis simbols uz ierīces norāda, ka ierīce atbilst Eiropas Savienības direktīvas 2012/19/ES prasībām.



Šis simbols nozīmē, ka ierīce satur baterijas, uz kurām attiecas Eiropas Savienības direktīvas 2013/56/ES prasības, kas nosaka, ka baterijas nedrīkst izmest kopā ar parastiem sadzīves atkritumiem.

Lūdzu, noskaidrojiet informāciju par vietējo elektrisko un elektronisko ierīču un atkārtoti uzlādējamo bateriju atsevišķas savākšanas sistēmu.

Lūdzu, rīkojieties saskaņā ar vietējiem noteikumiem un nekad neizmetiet nolietotās elektroierīces un baterijas kopā ar parastiem sadzīves atkritumiem.

Pareiza nolietoto elektroierīču un atkārtoti uzlādējamo bateriju utilizācija palīdz novērst iespējamo kaitējumu apkārtējai videi un cilvēku veselībai.

Vienreizlietojamo bateriju izņemšana

Lai izņemtu vienreizlietojamās baterijas, skatiet sadaļu par bateriju uzstādīšanu.

Vides aizsardzībai

Ražotājs ir izvairījies no visa nevajadzīgā iepakojuma lietošanas. Ierīces iepakojums ir izveidots tā, lai to varētu viegli sadalīt triju veidu materiālos: kartonā (kaste), putu polistirolā (amortizācijas materiāls) un polietilēnā (maisīņi, aizsargājošā loksne).

Šī ierīce sastāv no materiāliem, kurus ir iespējams pārstrādāt un lietot atkārtoti, ja tās izjaukšanu veic specializētā uzņēmumā.

Lūdzu, ievērojiet vietējos noteikumus par iepakojuma materiālu, izlietoto bateriju un nolietoto ierīču utilizāciju.

Bluetooth®

Bluetooth® vārdiskā preču zīme un logotipi ir reģistrētas preču zīmes, kas pieder Bluetooth SIG, Inc., un Gibson Innovations tās izmanto saskaņā ar licenci.



**Esiet atbildīgi
ievērojiet autortiesības**

Ar pretkopēšanu aizsargātu materiālu, tajā skaitā datorprogrammu, failu, pārraižu un skaņu ierakstu neatļautu kopiju veidošana var būt autortiesību pārkāpums un krimināli sodāms nodarījums. Šo ierīci nedrīkst izmantot šādiem mērķiem.

Rūpes par jūsu ierīci

- Neievietojiet diska nodalījumā citus priekšmetus kā tikai diskus.
- Neievietojiet diska nodalījumā salocītus vai iekļāvušus diskus.
- Ja paredzams, ka ierīce ilgāku laiku netiks lietota, izņemiet diskus no diska nodalījuma.
- Ierīces tīrīšanai izmantojiet tikai mikrošķiedras lupatiņu.

Šī ierīce ir marķēta ar sekojošu uzlīmi:



(1. KLASES LĀZERA IZSTRĀDĀJUMS)



Piezīme

- Identifikācijas datu plāksnīte atrodas ierīces aizmugurē.

2 Jūsu mazā mūzikas sistēma

Apsveicam ar jūsu pirkumu un laipni lūdzam Philips! Lai pilnībā izmantotu Philips piedāvātā atbalsta iespējas, reģistrējiet savu preci www.philips.com/support.

Ievads

Ar šo ierīci jūs varat:

- klausīties mūziku no diskiem, USB atmiņas ierīcēm, Bluetooth iespējamām ierīcēm un citām ārējām audioierīcēm;
- klausīties FM radiostacijas.

Šī ierīce atbalsta šādus mediju formātus:

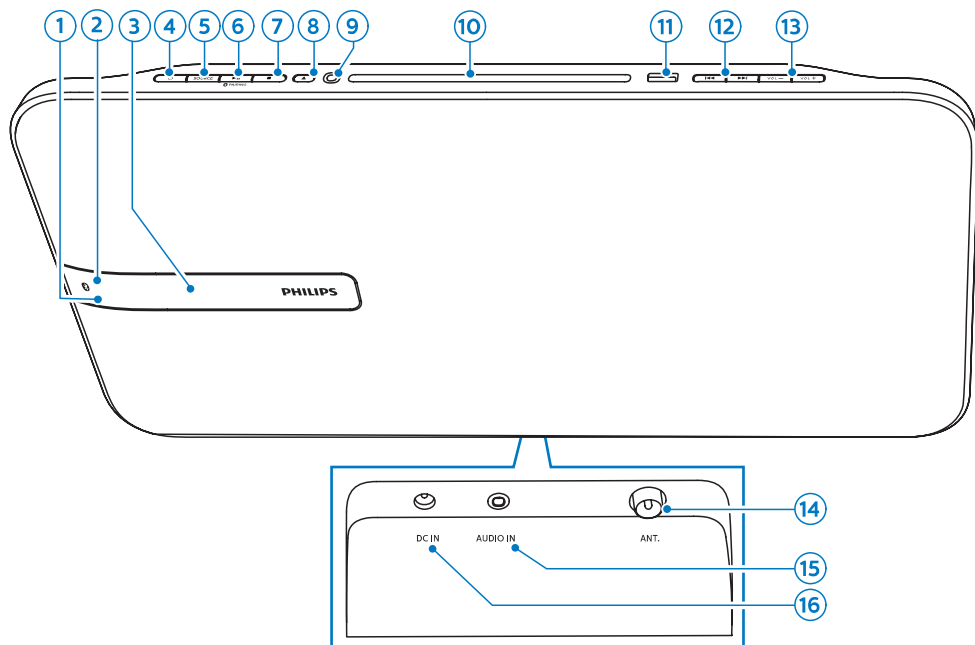


Iepakojuma saturs

Pārbaudiet un atpazīstiet iepakojuma saturu:

- Galvenā ierīce
- Galda statīvs
- 1 x maiņstrāvas barošanas adapteris
- 1 x radioantena
- Tālvadības pults (ar vienu AAA tipa bateriju)
- Drukātie materiāli

Galvenās ierīces pārskats



1. Infrasarkanais sensors

2. LED indikators

- Gaidstāves indikators: iedegas sarkans, kad ierīce tiek pārslēgta gaidstāves režīmā.
- Bluetooth indikators: iedegas zils, parādot aktuālo Bluetooth savienojuma statusu.

3. Displeja panelis

- Parāda aktuālo statusu.

4.

- Ieslēgt ierīci vai pārslēgt to gaidstāves režīmā.

5. /PAIRING (Savienošana pārī)

- Nospieš, lai izvēlētos atskaņošanas avotu: DISC (disks), USB, TUNER (radiouztvērējs), AUDIO IN (audiosignāla ievades savienojums), BT (Bluetooth).
- Bluetooth režīmā nospieš un ilgāk nekā divas sekundes turēt nospiestu, lai ieietu pārī savienošanas režīmā.

6.

- Sākt vai pauzēt atskaņošanu.

7.

- Apturēt atskaņošanu.
- Dzēst programmu.

8. ▲

- Izstumt disku.

9. 🎧

- Austiņu ligzda.

10. Atvere diska ievietošanai

11. 🔄

- Pievienot USB atmiņas ierīces.

12. ⏪/⏩

- Pārlēkt uz iepriekšējo/nākamo ierakstu.
- Meklēt ieraksta/diska ietvaros.
- Noregulēt radiostacijas frekvenci.
- Noregulēt pulksteņa laiku.

13. +/- (Skaļums)

- Noregulēt skaļumu.

14. ANT (Antena)

- Pievienot komplektācijā iekļauto radioantenu.

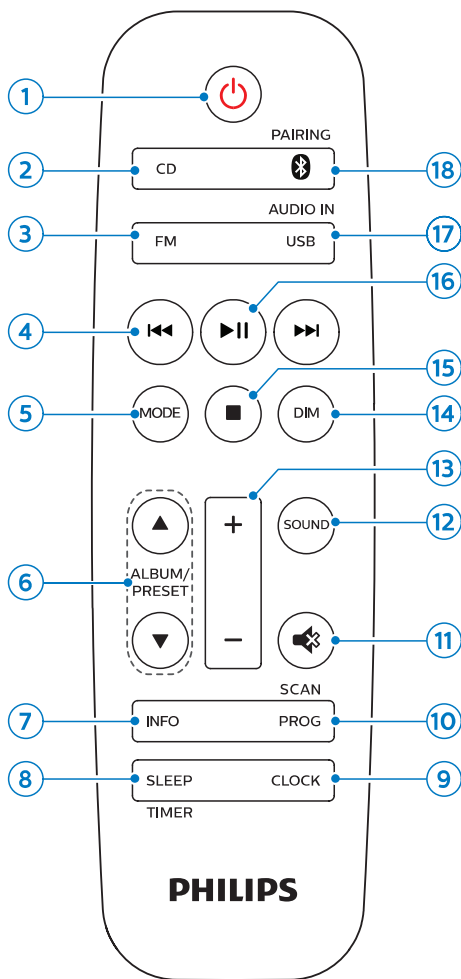
15. AUDIO IN (Audiosignāla ievade)

- Pievienot ārējas audioierīces.

16. DC IN (Līdzstrāvas ievades) ligzda

- Pievienot komplektācijā iekļauto strāvas adapteri.

Tālvadības pults pārskats



1. ⏻

- Ieslēgt šo ierīci vai pārslēgt to gaidstāves režīmā.

2. CD (Disks)

- Izvēlēties diska atskaņošanas avotu.

3. FM

- Izvēlēties FM radiouztvērēja atskaņošanas avotu.

4. ⏮/⏭

- Pārlēkt uz iepriekšējo/nākamo ierakstu.
- Meklēt ieraksta/diska/USB ietvaros.
- Noregulēt radiostacijas frekvenci.
- Noregulēt pulksteņa laiku.

5. MODE (Režīms)

- Izvēlēties atskaņošanu jauktā režīmā, lai atskaņotu ierakstus nejaušā secībā.
- Izvēlēties atkārtotās režīmu, lai vienu vai visus ierakstus atskaņotu atkārtoti.

6. ALBUM/PRESET ▲/▼ (Albums/Atmiņa)

- Izvēlēties atmiņā saglabātu radiostaciju.
- Pārlēkt uz iepriekšējo/nākamo albumu.

7. INFO (Informācija)

- Parādīt atskaņošanas informāciju.

8. SLEEP/TIMER (Izslēgšanās/Taimeris)

- Iestatīt izslēgšanās taimeris.
- Iestatīt modinātāja taimeris.

9. CLOCK (Pulkstenis)

- Iestatīt pulksteņa laiku.
- Aplūkot pulksteņa informāciju.
- Gaidstāves režīmā nospieš un turēt nospieš, lai pārslēgtos starp pulksteņa laika attēlošanu un slēpšanu.

10. PROG/SCAN (Programmēt/Meklēt)

- Programmēt ierakstus.
- Programmēt radiostacijas.
- Automātiski saglabāt radiostacijas.

11. 🔊

- Izslēgt vai atjaunot skaņu.

12. SOUND (Skaņa)

- Izvēlēties iepriekšnoteiktu skaņas efektu.

13. +/- (Skaļums)

- Noregulēt skaļumu.

14. DIM (Aptumšot)

- Noregulēt displeja spilgtumu.

15. ■

- Apturēt atskaņošanu vai dzēst programmu.

16. ▶||

- Nospieš, lai sāktu, pauzētu vai atsāktu atskaņošanu.

17. USB/AUDIO IN (USB/Audiosignāla ievade)

- Izvēlēties USB atskaņošanas avotu.
- Izvēlēties audiosignāla ievades atskaņošanas avotu AUDIO IN.

18. 🔌/PAIRING (Savienošana pāri)

- Nospieš, lai izvēlētos Bluetooth atskaņošanas avotu.
- Bluetooth režīmā nospieš un ilgāk nekā divas sekundes turēt nospieš, lai ieietu pāri savienošanas režīmā.

3 Darbības uzsākšana

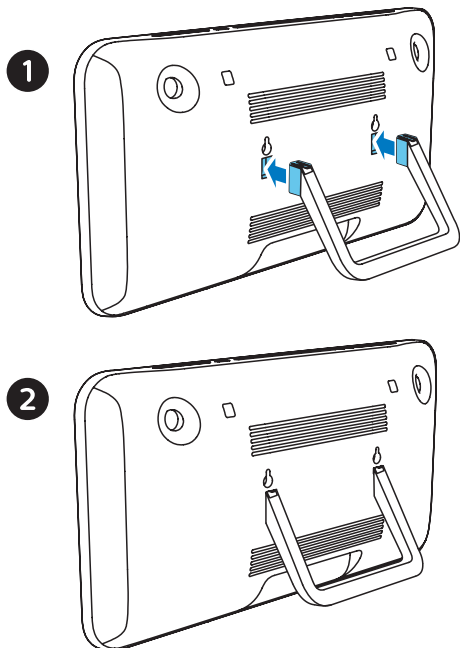
! Uzmanību

- Vadības taustiņu vai regulējumu nepareiza lietošana vai arī šajā instrukcijā neparedzētu manipulāciju veikšana var izraisīt kaitīgu lāzera starojumu vai citas bīstamas sekas.

Šajā nodaļā sniegtos norādījumus vienmēr izpildiet noteiktajā secībā.

Ierīces novietošana

Pirms ierīces novietošanas uz galda pievienojiet komplektācijā iekļauto galda statīvu, kā parādīts attēlos tālāk.

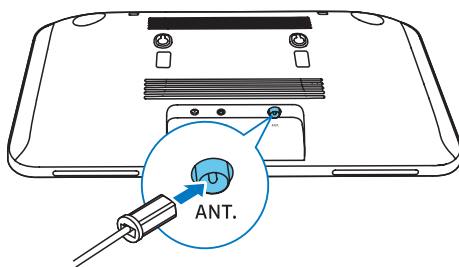


* Padoms

- Lai uzzinātu, kā skaļruni stiprināt pie sienas, skatiet komplektācijā iekļauto instrukciju ierīces stiprināšanai pie sienas.

Radioantenas pievienošana

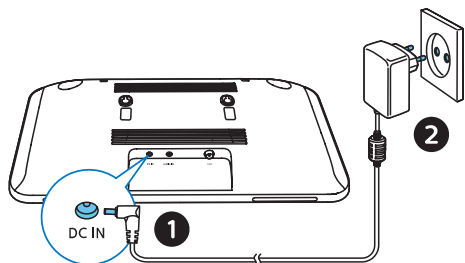
- Pirms radio klausīšanās pievienojiet šai ierīcei komplektācijā iekļauto radioantenu.



Elektriskās barošanas padeves pievienošana

! Uzmanību

- Ierīces bojājumu risks! Pārlicinieties, vai elektrotīkla spriegums atbilst spriegumam, kas ir norādīts ierīces apakšā vai aizmugurē.
- Elektriskās strāvas trieciena risks! Pirms pievienot elektriskās barošanas adapteri elektriskās barošanas padevei, pārlicinieties, vai adaptera kontaktspraudnis ir droši fiksēts. Atvienojot elektriskās barošanas adapteri no elektrības padeves, vienmēr izraujiet kontaktdakšu no elektrības rozetes, nekad nevelciet aiz vada.
- Pirms pievienot maiņstrāvas adapteri pārlicinieties, vai ir veikti citi nepieciešamie savienojumi.



Iespraudiet kontaktdakšu sienas elektrības rozetē.

Tālvadības pults sagatavošana

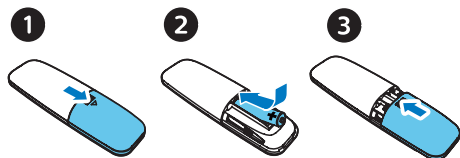


Brīdinājums

- Ierīces bojājumu risks! Ja tālvadības pults ilgāku laiku netiks lietota, izņemiet no tās baterijas.
- Baterijas satur ķīmiskas vielas, tāpēc tās jāutilizē saskaņā ar noteikumiem.

Lai tālvadības pultī ievietotu bateriju:

- 1 Atveriet baterijas nodalījumu.
- 2 Ievietojiet komplektācijā iekļauto AAA tipa bateriju, ievērojot norādīto polaritāti (+/-).
- 3 Aizveriet baterijas nodalījumu.



Ieslēgšana

Nospiediet taustiņu

↳ Ierīce ieslēdzas pēdējā atskaņotā avota režīmā.

Pārslēgšana gaidstāves režīmā

Vēlreiz nospiediet taustiņu , lai pārslēgtu ierīci gaidstāves režīmā bez displejā attēlota pulksteņa laika vai gaidstāves režīmā ar displejā attēlotu pulksteņa laiku.

↳ Iedegas sarkanais gaidstāves indikators.

- Gaidstāves režīmā nospiediet un turiet nospiestu taustiņu **CLOCK**, lai parādītu vai slēptu pulksteņa laiku.



Piezīme

- Pēc 15 minūtēm dīkstāvē ierīce automātiski pārslēdzas gaidstāves režīmā.
- Lai nodrošinātu augstu energoefektivitāti, kad ierīce netiek lietota, atvienojiet ārējo elektronisko ierīci no USB pieslēgvietas.

Pulksteņa laika iestatīšana

- 1 Kad ierīce ir ieslēgta, nospiediet un ilgāk nekā divas sekundes turiet nospiestu taustiņu **CLOCK**, lai ievietu pulksteņa laika iestatīšanas režīmā.
 - ↳ Displejā parādās **[24H]** (24 stundu) vai **[12H]** (12 stundu) stundu laika formāts.
- 2 Spiediet taustiņus **◀◀/▶▶**, lai izvēlētos **24H** vai **12H** stundu laika formātu, tad nospiediet taustiņu **CLOCK**.
 - ↳ Sāk mirgot stundu cipari.

- 3 Spiediet taustiņus **◀◀/▶▶**, lai noregulētu stundu, tad nospiediet taustiņu **CLOCK**.
↳ Sāk mirgot minūšu cipari.
- 4 Spiediet taustiņus **◀◀/▶▶**, lai noregulētu minūtes, tad nospiediet taustiņu **CLOCK**.
↳ Pulksteņa laiks ir iestatīts.



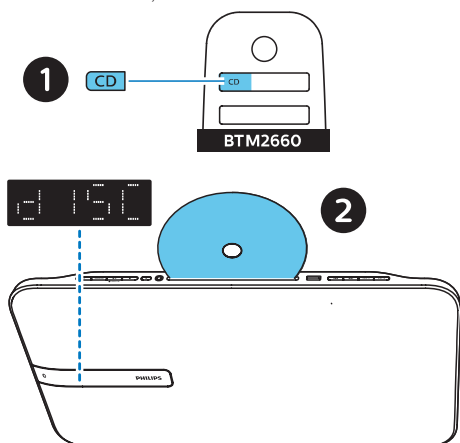
Piezīme

- Lai aplūkotu pulksteņa laiku, kad ierīce ir ieslēgta, ņsi nospiediet taustiņu **CLOCK**.
- Gadstāves režīmā nospiediet un turiet nospiestu taustiņu **CLOCK**, lai parādītu vai slēptu pulksteņa laiku.
- Pulksteņa laika attēlošana gaidstāves režīmā paaugstina elektroenerģijas patēriņu.

4 Atskaņošana

Diska atskaņošana


- 1 Nospiediet taustiņu **CD**, lai izvēlētos diska atskaņošanas avotu.
- 2 Ievietojiet disku.
↳ Atskaņošana sākas automātiski. Ja tā nenotiek, nospiediet taustiņu **▶▶**.

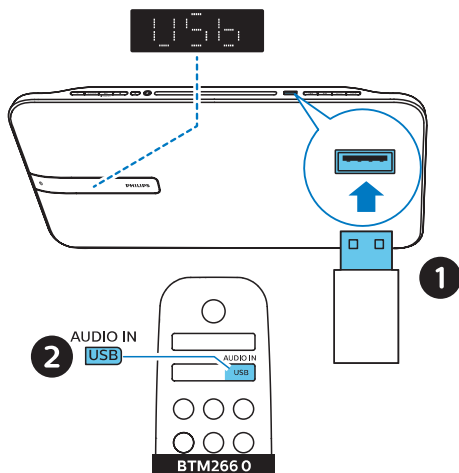


Atskaņošana no USB atmiņas ierīces





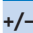

Piezīme

- Pārlicinieties, vai USB atmiņas ierīce satur atskaņojamu audiosaturu.

- 1 Pievienojiet USB atmiņas ierīci ligzdai .
- 2 Spiediet taustiņu **USB**, lai izvēlētos USB atskaņošanas avotu.
↳ Atskaņošana sākas automātiski. Ja atskaņošana nesākas, nospiediet taustiņu **▶▶**.



Atskaņošanas vadība

	Sākt, pauzēt vai atsākt atskaņošanu.
	Apturēt atskaņošanu.
	Izvēlēties albumu vai mapi.
	Nospies, lai pārlēktu uz iepriekšējo vai nākamo ierakstu. Nospies un turēt nospiesu, lai ierakstā meklētu atpakaļ/uz priekšu.
MODE (Režīms)	Vienu vai visus ierakstus atskaņot atkārtoti. Atskaņot ierakstus jauktā secībā.
	Paaugstināt vai samazināt skaļuma līmeni.
	Izslēgt vai atjaunot skaņu.
SOUND (Skaņa)	Izvēlēties iepriekšnoteiktu skaņas efektu.

DIM Noregulēt displeja (Aptumšot) spilgtumu.

INFO Parādīt atskaņošanas (Informācija) informāciju.

Ierakstu izlaišana

CD atskaņošanas laikā:

Spiediet taustiņus **◀◀/▶▶**, lai izvēlētos ierakstus.

Atskaņojot MP3 disku vai atskaņošanas laikā no USB:

- 1 Spiediet taustiņus **▲/▼**, lai izvēlētos albumu vai mapi.
- 2 Spiediet taustiņus **◀◀/▶▶**, lai izvēlētos ierakstu vai failu.

Ierakstu programmas izveidošana

Šī funkcija ļauj izveidot programmu no 20 ierakstiem, kuri tiek atskaņoti jums vēlamā secībā.

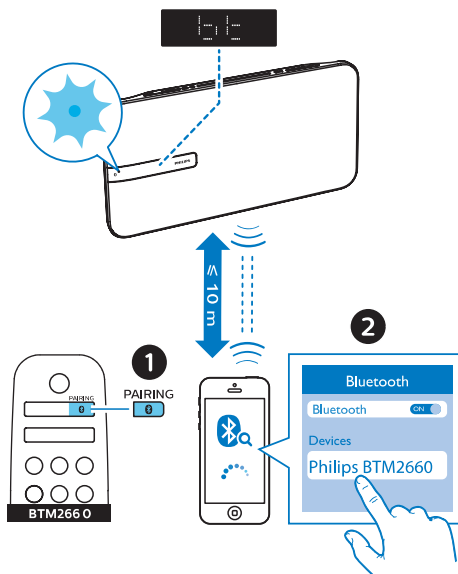
- 1 Kad atskaņošana ir apturēta, nospiediet taustiņu **PROG/SCAN**, lai aktivizētu programmēšanas režīmu.
↳ Displejā parādās paziņojums [P01].
- 2 MP3 ierakstiem: spiediet taustiņus **▲/▼**, lai izvēlētos albumu.
- 3 Spiediet taustiņus **◀◀/▶▶**, lai izvēlētos ierakstu, tad nospiediet taustiņu **PROG/SCAN**, lai apstiprinātu.
- 4 Atkārtojiet 2.- 3.soli, lai ieprogrammētu citus ierakstus.
- 5 Nospiediet taustiņu **▶II**, lai atskaņotu izveidoto ierakstu programmu.

Lai dzēstu programmu:
Divreiz nospiediet taustiņu **■**.

Atskaņošana no Bluetooth iespējotām ierīcēm

Piezīme

- Savienojamība ar visām Bluetooth ierīcēm netiek garantēta.
- Jebkurš šķērslis starp šo ierīci un Bluetooth ierīci var samazināt efektīvās darbības attālumu.
- Efektīvās darbības attālums starp šo ierīci un jūsu Bluetooth ierīci ir apmēram 10 metri.
- Ierīce var saglabāt atmiņā datus par astoņām iepriekš savienotām Bluetooth ierīcēm.



- 1 Nospiediet taustiņu **Ⓟ**, lai izvēlētos Bluetooth atskaņošanas avotu.
↳ Displejā ir redzams paziņojums [BT] (Bluetooth).

- ↳ Bluetooth indikators mirgo zils.
- 2 Savā Bluetooth ierīcē, kas atbalsta A2DP (Advanced Audio Distribution Profile – uzlaboto skaņas izplatīšanas profilu), aktivizējiet Bluetooth un meklējiet Bluetooth ierīces, kas ir pieejamas savienošanai pārī (skatīt ierīces lietošanas instrukciju).
 - 3 Bluetooth iespējamajā ierīcē izvēlieties **“Philips BTM2660”**. Ja nepieciešams, ievadiet “0000” kā savienošanas pārī paroli.
 - Ja neizdodas atrast **“Philips BTM2660”** vai savienošana pārī ir neveiksmīga, lai ieietu pārī savienošanas režīmā, nospiediet un ilgāk nekā divas sekundes turiet nospiestu taustiņu **PAIRING**.
 - ↳ Pēc veiksmīgas savienošanas pārī un savienojuma izveides Bluetooth indikators deg zils un ierīce divreiz nopīkst.
 - 4 Sāciet mūzikas atskaņošanu savienotajā ierīcē.
 - ↳ Mūzika no Bluetooth iespējamās ierīces tiek straumēta uz šo ierīci.

Lai pārtrauktu savienojumu ar savienoto Bluetooth iespējamo ierīci:

- Izslēdziet Bluetooth funkciju savienotajā Bluetooth ierīcē.

Otras Bluetooth ierīces savienošana pārī un savienojuma izveide

Šī ierīce vienlaikus var savienoties pārī un izveidot savienojumu ar maksimums divām Bluetooth ierīcēm.

- 1 Bluetooth režīmā nospiediet un ilgāk nekā divas sekundes turiet nospiestu taustiņu **PAIRING**, lai ieietu pārī savienošanas režīmā.
 - ↳ Bluetooth indikators ātri mirgo zils.

- 2 Izveidojiet savienojumu ar otru Bluetooth ierīci.
 - ↳ Savienojums ar pirmo savienoto ierīci paliek aktīvs.
 - Lai atskaņotu no otrās savienotās ierīces, pārtrauciet atskaņošanu pirmajā ierīcē un sāciet mūzikas atskaņošanu otrajā savienotajā ierīcē.

Savienojuma izveide un atskaņošana no trešās Bluetooth ierīces

- Nospiediet un ilgāk nekā divas sekundes turiet nospiestu taustiņu **PAIRING**, lai ieietu pārī savienošanas režīmā.
 - ↳ Tiek pārtraukts savienojums ar pirmo savienoto ierīci vai ierīci, kurā nenotiek mūzikas atskaņošana.

5 FM radio klausīšanās

Radiostacijas noregulēšana



Padoms

- Novietojiet antenu pēc iespējas tālāk no televizora vai cita starojuma avota.
- Lai nodrošinātu optimālu radiosignāla uztveršanas kvalitāti, pilnībā izvelciet antenu un noregulējiet tās pozīciju.

- 1 Spiediet taustiņu **FM**, lai izvēlētos FM radiouztvērēja atskaņošanas avotu.
- 2 Nospiediet un ilgāk nekā divas sekundes turiet nospiestu taustiņu **◀◀/▶▶**.
↳ Ierīce automātiski noregulē radiostaciju ar spēcīgu apraides signālu.
- 3 Lai noregulētu citas radiostacijas, atkārtojiet 2. soli aprakstīto.

Lai noregulētu radiostaciju ar vāju uztveršanas signālu:

Atkārtoti spiediet taustiņus **◀◀/▶▶**, līdz atrodat optimālu uztveršanas frekvenci.

Radiostaciju automātiska saglabāšana



Piezīme

- Ierīces atmiņā ir iespējams saglabāt maksimums 20 FM radiostacijas.

- 1 Spiediet taustiņu **FM**, lai izvēlētos FM radiouztvērēja atskaņošanas avotu.
- 2 Nospiediet un ilgāk nekā divas sekundes turiet nospiestu taustiņu **PROG/SCAN**.
↳ Visas pieejamās radiostacijas tiek saglabātas apraides signāla uztveršanas kvalitātes secībā.
↳ Automātiski sākas pirmās saglabātas radiostacijas atskaņošana.

Radiostaciju manuāla saglabāšana

- 1 Noregulējiet FM radiostaciju.
- 2 Nospiediet taustiņu **PROG/SCAN**, lai aktivizētu saglabāšanas režīmu.
↳ Displejā parādās paziņojums **[P01]**.
- 3 Atkārtoti spiediet taustiņus **▲/▼**, lai piešķirtu šai radiostacijai kārtas numuru no 1 – 20. Nospiediet taustiņu **PROG/SCAN**, lai apstiprinātu.
- 4 Atkārtojiet 1. – 3. soli aprakstīto, lai saglabātu citas FM radiostacijas.



Piezīme

- Lai dzēstu saglabātu radiostaciju, saglabājiet tās vietā citu radiostaciju.

Saglabāto radiostaciju klausīšanās

FM radiouztvērēja režīmā spiediet taustiņus **▲/▼**, lai izvēlētos atmiņā saglabātas radiostacijas kārtas numuru.

- Klausoties FM radio, spiediet taustiņu **OK**, lai pārslēgtos starp stereo un mono apraidi.

6 Skaņas regulēšana

Tālāk minētās darbības ir pieejamas visiem atbalstītajiem medijiem.


Noklusējuma skaņas efekta izvēlēšanās

- Atkārtoti spiediet taustiņu **SOUND**, lai izvēlētos iepriekšnoteiktu skaņas efektu.

Skaļuma līmeņa regulēšana

- Atkārtoti spiediet tālvadības pults taustiņus +/-.

Skaņas izslēgšana

- Spiediet taustiņu , lai izslēgtu vai atkal atjaunotu skaņu.

7 Citas iespējas

Modinātāja taimera iestatīšana

Šo ierīci var izmantot kā modinātāju. Kā modinātāja signāla avotu jūs varat izvēlēties disku, radio vai .mp3 failus, kas saglabāti USB atmiņas ierīcē.



Piezīme

- Modinātājs nav pieejams AUDIO IN atskaņošanas avotam.
- Ja kā modinātāja signāla avots ir izvēlēts disks/USB atmiņas ierīce, taču nav ievietots disks vai pievienota USB atmiņas ierīce, ierīce automātiski pārslēdzas radiouztvērēja režīmā.

- 1 Pārliecinieties, vai ir iestatīts pareizs pulksteņa laiks.
- 2 Gaidstāves režīmā nospiediet un ilgāk nekā divas sekundes turiet nospiektu taustiņu **SLEEP/TIMER**.
↳ Displejā sāk mirgot stundu iestatījuma cipari.
- 3 Atkārtoti spiediet taustiņus **⏪/⏩**, lai iestatītu stundu, tad nospiediet taustiņu **SLEEP/TIMER**, lai apstiprinātu.
↳ Displejā sāk mirgot minūšu iestatījuma cipari.
- 4 Spiediet taustiņus **⏪/⏩**, lai iestatītu minūtes, tad nospiediet taustiņu **SLEEP/TIMER**, lai apstiprinātu.
↳ Displejā sāk mirgot pēdējais izvēlētais modinātāja signāla avots.

- 5 Spiediet taustiņus **◀◀/▶▶**, lai izvēlētos modinātāja signāla avotu (disks, USB vai FM radio), tad nospiediet taustiņu **SLEEP/TIMER**, lai apstiprinātu.

↳ Displejā sāk mirgot indikācija **XX** (XX norāda uz modinātāja skaļuma līmeni).

- 6 Spiediet taustiņus **◀◀/▶▶**, lai noregulētu modinātāja skaļuma līmeni, tad nospiediet taustiņu **SLEEP/TIMER**, lai apstiprinātu.

Modinātāja aktivizēšana/deaktivizēšana

Gaidstāves režīmā atkārtoti spiediet taustiņu **SLEEP/TIMER**, lai aktivizētu vai deaktivizētu modinātāju.

↳ Kad modinātājs tiek aktivizēts, displejā parādās indikācija **TIMER**.

- Gadstāves režīmā nospiediet un turiet nospiestu taustiņu **CLOCK**, lai parādītu vai slēptu pulksteņa laiku.

Izslēgšanās taimera iestatīšana

Šī mūzikas sistēma var automātiski pārslēgties gaidstāves režīmā pēc iepriekšnoteikta laika posma.

- Kad ierīce ir ieslēgta, atkārtoti spiediet taustiņu **SLEEP/TIMER**, lai izvēlētos izslēgšanās taimera laika posmu (minūtēs).
↳ Kad izslēgšanās taimeris ir aktivizēts, displejā ir redzama indikācija **SLEEP**.

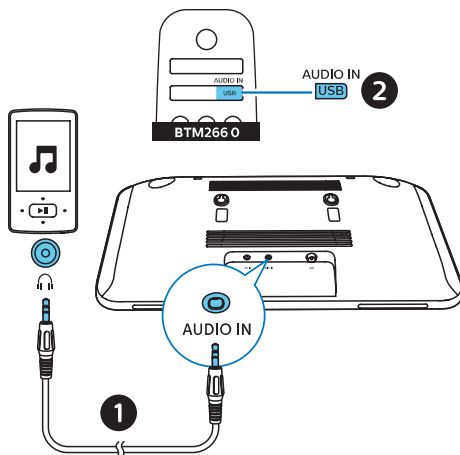
Lai izslēgtu izslēgšanās taimeri:

- Atkārtoti spiediet taustiņu **SLEEP/TIMER**, līdz displejā ir redzama indikācija **[OFF]** (Izslēgts).
↳ Kad izslēgšanās taimeris tiek izslēgts, indikācija **SLEEP** izdziest.

Atskaņošana no ārējas audioierīces

Caur šo mūzikas sistēmu jūs varat klausīties arī ārēju audioierīci, izveidojot savienojumu ar MP3 kabeli.

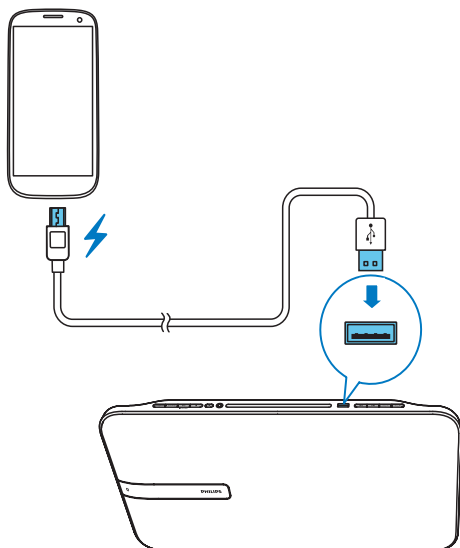
- 1 Pievienojiet MP3 kabeli (nav iekļauts komplektācijā):
 - **AUDIO IN** ligzdai (3,5 mm) uz šīs mūzikas sistēmas;
 - ārējas audioierīces austiņu ligzdai.
- 2 Atkārtoti spiediet taustiņu **AUDIO IN**, lai izvēlētos audiosignāla ievades savienojuma atskaņošanas avotu **AUDIO IN**.
- 3 Sāciet mūzikas atskaņošanu ārējā audioierīcē (skatīt ierīces lietošanas instrukciju).



Ierīču uzlāde

Ar šīs mazās mūzikas sistēmas palīdzību jūs varat uzlādēt ārējās ierīces, piemēram, viedtālruni, MP3 atskaņotāju vai citas mobilās ierīces.

- 1 Ar USB kabeli savienojiet uzlādējamās ierīces USB ligzdu ar šīs ierīces USB ligzdu.



- 2 Pievienojiet šo ierīci elektriskās barošanas padevei.
↳ Kad ierīce tiek atpazīta, sākas tās uzlāde.

Piezīme

- Netiek garantēta šīs ierīces saderība ar visām ierīcēm.

8 Informācija par precī

Piezīme

- Informācija par precī var tikt mainīta bez iepriekšēja brīdinājuma.

- **Nominālā izvades jauda (pastiprinātājs):** kopā 20 W (maksimums)
- **Akustiskā frekvences reakcija:** 63 Hz – 20 KHz
- **Skaļruņa dzinis:** 2 x 6,98 cm (2,75 collas) pilna diapazona, 6 Ω
- **Basa pastiprinājums:** 2 x basa ports
- **Atbalstītie disku formāti:** CD, CD-R, CDRW, MP3-CD (12 cm)
- **Bluetooth versija:** V4.1 + EDR
- **Atbalstītie Bluetooth profili:** A2DP V1.2, AVRCP V1.4
- **Bluetooth frekvenču josla / izvades jauda:** 2,402 GHz ~ 2,480 GHz ISM josla / ≤ 4 dBm (2. klase)
- **USB atskaņošana:**
 - A tipa, USB Direct 2.0, 5 V/600 mA, MSC failu formāts, FAT 16/32
 - MP3, 32 – 320 kbps un mainīgs bitu pārraides ātrums
- **USB uzlāde:** maksimums 2 A (gaidstāvē); maksimums 500 mA (USB atskaņošanas avotam/CD); maksimums 1 A (BT/radio/ audiosignāla ievades avotam)
**Faktiskā uzlādes strāva ir atkarīga no mobilajām ierīcēm.*
- **Radiouztvērēja frekvenču diapazons:** FM 87,5– 108 MHz
- **Atmiņā saglabājamās radiostacijas:** 20

- **AUDIO IN ievades līmenis:** 600 mV ± 100 mV RMS
- **Austiņas:** 3,5 m kontaktspraudnis
- **Jauda:**
 - Modelis (Philips zīmola maiņstrāvas elektriskās barošanas adapteris): AS360-120-AE250
 - Ievade: 100 – 240 V ~, 50 – 60 Hz, 1,2 A
 - Izvade: līdžstrāva, 12,0 V, 2,5 A
- **Jaudas patēriņš darbības režīmā:** 15 W
- **Jaudas patēriņš gaidstāves režīmā:** < 0,5 W (ar izslēgtu pulksteņa attēlošanu)
- **Izmēri** (p x a x d): 433 x 226 x 67 mm
- **Svars:** 2,2 kg

USB atskaņošanas informācija

Saderīgās USB ierīces:

- USB zibatmiņa (USB 2.0 vai USB 1.1);
- USB atskaņotāji (flash players) (USB 2.0 vai USB 1.1);
- atmiņas kartes (darbībai ar šo ierīci ir nepieciešams papildu karšu lasītājs).

Atbalstītie USB formāti:

- USB vai atmiņas faila formāts: FAT12, FAT16, FAT32 (sektora izmērs: 512 baiti);
- MP3 bitu pārraides ātrums (datu ātrums): 32 – 320 kbps un mainīgs bitu pārraides ātrums;
- Maksimālais direktoriju apakšlīmeņu skaits: 8;
- Albumu/mapju maksimālais skaits: 99;

- Ierakstu/virsrakstu maksimālais skaits: 999;
- Failu nosaukums unikodā UTF8 (maksimālais garums: 32 baiti).

Neatbalstītie USB formāti:

- Tukši albumi: tukšs albums ir albums, kas nesatur MP3/WMA failus, un tas netiks parādīts displejā.
- Neatbalstītu formātu faili tiek izlaisti. Piemēram, Word dokumenti (.doc) vai MP3 faili ar nosaukuma paplašinājumu .dlf tiek izlaisti un netiek atskaņoti.
- WMA, AAC, WAV, PCM audio faili;
- Ar DRM (digitālo tiesību pārvaldīšanas tehnoloģiju) aizsargāti WMA faili (.wav, .m4a, .m4p, .mp4, .aac);
- WMA faili Lossless formātā.

Atbalstītie MP3 disku formāti

- ISO9660, Joliet;
- Maksimālais virsrakstu skaits: 128 (atkarībā no faila nosaukuma garuma);
- Maksimālais albumu skaits: 99;
- Atbalstītās iztveršanas frekvences: 32 kHz, 44,1 kHz, 48 kHz;
- Atbalstītie bitu pārraides ātrumi: 32~256 (kbps), mainīgi bitu pārraides ātrumi.

9 Darbības traucējumu novēršana



Brīdinājums

- Nekad nenoņemiet šīs ierīces korpusu.

Lai saglabātu garantijas derīgumu, nekad nemēģiniet remontēt ierīci pašu spēkiem.

Ja šīs ierīces lietošanas laikā rodas tās darbības traucējumi, pirms sazināties ar servisa centru, lūdzu, vispirms pārbaudiet tālāk uzskaitītos punktus. Ja problēma netiek atrisināta, dodieties uz Philips interneta vietni (www.philips.com/support). Kad sazināties ar Philips, pārliedzinieties, vai ierīce atrodas netālu un vai jums ir pieejami tās modeļa un sērijas numuri.

Nav elektriskās barošanas padeves

- Pārliedzinieties, vai ierīces maiņstrāvas barošanas vads ir pievienots pareizi.
- Pārliedzinieties, vai maiņstrāvas elektrotīkla rozetē ir elektrība.
- Elektroenerģijas taupīšanas nolūkā ierīce automātiski pārslēdzas gaidstāvē 15 minūtes pēc ieraksta atskaņošanas beigām, ja netiek nospiests neviens vadības taustiņš.

Nav skaņas, vai ir slikta skaņas kvalitāte

- Noregulējiet skaļumu.

Ierīce nereaģē

- Atvienojiet elektriskās barošanas vada kontaktdakšu no elektrotīkla rozetes, pēc tam pievienojiet to atpakaļ un vēlreiz ieslēdziet ierīci.
- Elektroenerģijas taupīšanas nolūkā ierīce automātiski pārslēdzas gaidstāvē 15 minūtes pēc ieraksta atskaņošanas beigām, ja netiek nospiests neviens vadības taustiņš.

Tālvadības pults nedarbojas

- Pirms nospiežat jebkuru funkcijas izvēles taustiņu, vispirms izvēlieties pareizo atskaņošanas avotu ar tālvadības pulti, nevis ar taustiņiem uz galvenās ierīces.
- Samaziniet attālumu starp tālvadības pulti un galveno ierīci.
- Ievietojiet bateriju, ievērojot norādīto polaritāti (+/- zīmes).
- Nomainiet bateriju.
- Mērķējiet tālvadības pulti tieši uz tālvadības sensoru galvenās ierīces priekšpusē.

Disks netiek uzverts

- Ievietojiet disku.
- Pārliedzinieties, vai disks nav ievietots otrādi.
- Uzgaidiet, līdz iztvaikos uz lēcas kondensējies mitrums.
- Nomainiet vai notīriet disku.
- Lietojiet pabeigtu (finalizētu) kompaktdisku vai pareiza formāta disku.

Nevar parādīt dažus failus USB ierīcē

- Mapju vai failu skaits USB ierīcē ir pārsniedzis noteikto limitu. Šī parādība nav ierīces nepareiza darbība.
- Šo failu formāti netiek atbalstīti.

USB ierīce netiek atbalstīta

- Attiecīgā USB ierīce nav saderīga ar šo ierīci. Mēģiniet citu USB ierīci.

Slikta radio uztveršana

- Palieliniet attālumu starp ierīci un savu televizoru vai citiem starojuma avotiem.
- Pilnībā izvelciet radioantenu.

Mūzikas atskaņošana šajā ierīcē nav iespējama pat pēc veiksmīga Bluetooth savienojuma izveides

- Attiecīgā ierīce nav izmantojama mūzikas atskaņošanai šajā sistēmā bezvadu režīmā.

Pēc savienojuma izveides ar Bluetooth iespējotu ierīci skaņas kvalitāte ir slikta

- Slikta Bluetooth uztveršana. Pārvietojiet ierīci tuvāk šai ierīcei vai novāciet jebkurus šķēršļus starp ierīcēm.

Nevar izveidot Bluetooth savienojumu ar ierīci

- Ierīce neatbalsta saderīgos Bluetooth profilus.
- Ierīces Bluetooth funkcija nav aktivizēta. Skatiet ierīces lietošanas instrukciju, lai uzzinātu, kā aktivizēt Bluetooth funkciju.
- Šī ierīce nav pārī savienošanas režīmā.
- Šī ierīce jau ir savienota ar citu Bluetooth iespējotu ierīci. Pārtrauciet savienojumu ar šo ierīci un tad mēģiniet vēlreiz.

Pārī savienotā mobilā ierīce pastāvīgi savienojas un atvienojas

- Slikta Bluetooth uztveršana. Pārvietojiet ierīci tuvāk šai ierīcei vai novāciet jebkurus šķēršļus starp ierīcēm.

- Daži mobilie telefoni var pastāvīgi savienoties un pārtraukt savienojumu, kad jūs zvanāt vai pārtraucat zvanu. Tas nenorāda uz šīs ierīces darbības traucējumiem.
- Dažām ierīcēm Bluetooth savienojums var tikt automātiski deaktivizēts enerģijas taupīšanas nolūkā. Tas nenorāda uz šīs ierīces darbības traucējumiem.

Taimeris nestrādā

- Iestatiet pareizu pulksteņa laiku.
- Ieslēdziet taimeri.

Pulksteņa/taimera iestatījums ir izdzēsts

- Ir noticis elektrības padeves pārtraukums vai arī ir ticis atvienots elektriskās barošanas vads.
- Vēlreiz iestatiet pulksteni/taimeri.

Kā nodrošināt, lai gaidstāves režīmā displejā būtu redzams pulksteņa laiks?

- Gaidstāves režīmā nospiediet un turiet nospiestu taustiņu **CLOCK**, lai parādītu vai slēptu pulksteņa laiku.

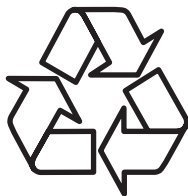


Autortiesības © 2017 Gibson Innovations Limited.

Šo precī tirgū piedāvā Gibson Innovations Ltd. un tas ir šīs preces ražotājs. Gibson Innovations Ltd. ir šīs preces garantijas devējs.

Philips un Philips vairoga emblēma ir Koninklijke Philips N.V. reģistrētas preču zīmes, un Gibson Innovations Ltd. tās izmanto saskaņā ar Koninklijke Philips N.V. licenci.

BTM2660_12_UM_V1.0



Apmeklējiet Philips internetā:
<http://www.philips.com>