

PHILIPS

Kompaktdisku
atskaņotājs

AZ318B/12

**Lietošanas
instrukcija**



Reģistrējiet savu preci un saņemiet atbalstu

www.philips.com/support

Satura rādītājs

1 Drošība	3
------------------	----------

2 Jūsu ievēribai	4
-------------------------	----------

3 Jūsu kompaktdisku atskaņotājs 5	
--	--

Ievads	5
--------	---

Iepakojuma saturs	5
-------------------	---

Galvenās ierīces pārskats	6
---------------------------	---

4 Darbības uzsākšana	7
-----------------------------	----------

Elektriskās barošanas padeves pievienošana	7
---	---

Ieslēgšana	8
------------	---

Izslēgšana	8
------------	---

5 Atskaņošana	8
----------------------	----------

Kompaktdiska atskaņošana	8
--------------------------	---

Atskaņošana no USB ierīcēm	9
----------------------------	---

FM radiostaciju klausīšanās	9
-----------------------------	---

Atskaņošana no ārējas ierīces	10
-------------------------------	----

Skaļuma regulēšana	10
--------------------	----

Dinamiskā basa pastiprinājuma ieslēgšana/izslēgšana	10
--	----

6 Atskaņošanas iespējas	11
--------------------------------	-----------

Atskaņošanas vadība	11
---------------------	----

Ierakstu programmas izveide	11
-----------------------------	----

7 Informācija par precī	12
--------------------------------	-----------

Specifikācijas	12
----------------	----

Atbalstītie MP3 disku formāti	13
-------------------------------	----

USB atskaņošanas informācija	13
------------------------------	----

Apkope	13
--------	----

8 Darbības traucējumu novēršana	14
--	-----------

1 Drošība



(UZMANĪBU; ELEKTRISKĀS STRĀVAS TRIECIENA RISKS; NEATVĒRT)

“Zibens šautras simbols” norāda uz ierīcē ietilpstošām neizolētām sastāvdaļām, kuras var izraisīt elektriskās strāvas triecienu. Visu jūsu mājas iemītnieku drošības labad, lūdzu, nekad nenoņemiet šīs ierīces korpusu. Lai izvairītos no ierīces darbības un apkopes traucējumiem, “izsaukuma zīme” vērš jūsu uzmanību uz tām ierīces funkcijām, par kuru lietošanu ir nepieciešams uzmanīgi izlasīt pievienoto literatūru.

BRĪDINĀJUMS: Lai samazinātu ugunsgrēka vai elektriskās strāvas triecienu risku, nepakļaujiet šo ierīci lietus vai mitruma iedarbībai, kā arī nenovietojiet uz tās ar šķidrumu pildītus priekšmetus, piemēram, vāzes.

UZMANĪBU: Lai novērstu elektriskās strāvas triecienu risku, elektriskās barošanas vada kontaktdakšu pilnībā iespraudiet atbilstoša izmēra kontaktlīzdā.

Brīdinājums

- Nekad nenoņemiet šīs ierīces korpusu.
- Nekad neļojiet nevienu no šīs ierīces detaļām.
- Nekad nelūkojieties lāzera starā ierīces iekšpusē.
- Nekad nenovietojiet šo ierīci uz citas elektriskās aparatūras.
- Sargājiet šo ierīci no tiešas saules gaismas, atklātas liesmas vai karstuma.
- Nodrošiniet, lai ierīces elektriskās barošanas vads, kontaktdakša vai strāvas adapteris vienmēr būtu brīvi pieejams, lai vajadzības gadījumā atvienotu ierīci no elektriskās barošanas padeves.

- Ierīci nedrīkst apšļakstīt vai apliet ar nekādiem šķidrumiem.
- Nenovietojiet uz ierīces nekādus priekšmetus, kas var to apdraudēt (piemēram, ar šķidrumu pildītus priekšmetus, aizdegtas sveces).
- Ja ierīces atvienošanai no elektrotīkla tiek izmantota elektriskās barošanas kontaktdakša vai uzmava, tad šai atvienošanas ierīcei ir jābūt darba kārtībā, brīvi pieejamai un viegli izraujamai no elektrotīkla rozetes.
- Pārlicinieties, vai ap ierīci ir pietiekami daudz brīvas telpas tās ventilācijai.
- **BRĪDINĀJUMI** par bateriju lietošanu – lai novērstu bateriju iztecēšanu, kas var radīt savainojumus, kā arī īpašuma vai ierīces bojājumus:
 - Ievietojiet visas baterijas pareizi, atbilstoši uz ierīces norādītajai + un – polaritātei.
 - Baterijas (bateriju paku vai uzstādītās baterijas) nedrīkst pakļaut pārmērīgam karstumam, piemēram, tiešiem saules stariem, ugunij u.tml.
 - Kad ierīce ilgāku laiku netiek lietota, izņemiet baterijas.
- Lietojiet tikai ražotāja noteiktos piederumus/aksesuārus.

Uzmanību

- Vadības taustiņu vai regulējumu nepareiza lietošana vai arī šajā instrukcijā neparedzētu manipulāciju veikšana var izraisīt kaitīgu radiācijas starojumu vai citas bīstamas sekas.

2 Jūsu ievēribai

Jebkuras Gibson Innovations tieši neapstiprinātas šīs ierīces izmaiņas vai modifikācijas var liegt lietotājam ierīces turpmākas izmantošanas tiesības.



Šī ierīce atbilst Eiropas Savienības noteikumiem par radiotraucējumiem.

Nolietotās ierīces utilizācija



Jūsu ierīce ir izstrādāta un izgatavota, izmantojot augstas kvalitātes materiālus un sastāvdaļas, kurus var pārstrādāt un lietot atkārtoti.



Šis simbols uz ierīces norāda, ka ierīce atbilst Eiropas Savienības direktīvas 2012/19/ES prasībām.

Lūdzu, noskaidrojiet informāciju par vietējo elektrisko un elektronisko ierīču atsevišķas savākšanas sistēmu.

Lūdzu, rīkojieties saskaņā ar vietējiem noteikumiem un neizmetiet nolietotās elektroierīces kopā ar parastiem sadzīves atkritumiem. Pareiza jūsu nolietotās elektroierīces utilizācija palīdzēs novērst iespējamo kaitējumu apkārtējai videi un cilvēku veselībai.

Vides aizsardzībai

Ražotājs ir izvairījies no visa nevajadzīgā iepakojuma lietošanas. Ierīces iepakojums ir izveidots tā, lai to varētu viegli sadalīt triju veidu materiālos: kartonā (kaste), putu polistirolā (amortizācijas materiāls) un polietilēnā (maisīni, aizsargājošā loksne).

Šī ierīce sastāv no materiāliem, kurus ir iespējams pārstrādāt un lietot atkārtoti, ja tās izjaukšanu veic specializētā uzņēmumā.

Lūdzu, ievērojiet vietējos noteikumus par iepakojuma materiālu, izlietoto bateriju un nolietoto ierīču utilizāciju.

Šī ierīce ir marķēta ar sekojošām uzlīmēm:



(1. KLASES LĀZERA IZSTRĀDĀJUMS)

II izolācijas klases simbols



Šis simbols norāda, ka ierīcei ir dubultās izolācijas sistēma.



Piezīme

- Identifikācijas datu plāksnīte atrodas ierīces apakšā.

3 Jūsu kompaktdisku atskaņotājs

Ievads

Ar šo ierīci jūs varat:

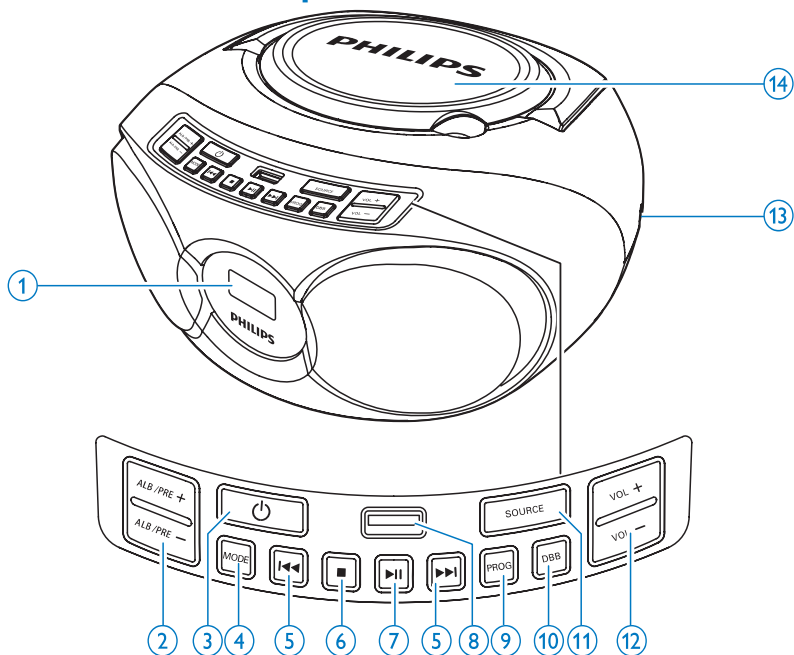
- klausīties mūziku no diskkiem, USB un citām ārējām audioierīcēm;
- klausīties FM radiostacijas.

Iepakojuma saturs

Pārbaudiet un atpazīstiet iepakojuma saturu:

- Galvenā ierīce;
- Maiņstrāvas barošanas vads;
- Īsā lietošanas pamācība;
- Drošības informācijas lapa.

Galvenās ierīces pārskats



1. Displeja panelis

2. ALB/PRE-/ALB/PRE+ (Albums/ Atmiņa -/Albums/Atmiņa +)

- Pārlēkt uz iepriekšējo/nākamo albumu.
- Izvēlēties atmiņā saglabātu radiostaciju.

3.

- Ieslēgt vai izslēgt kompaktdisku atskaņotāju.

4. MODE (Režīms)

- Izvēlēties atskaņošanas režīmu: atkārtošana vai jaukta secība.

5. /

- Pārlēkt uz iepriekšējo vai nākamo ierakstu.
- Meklēt ieraksta ietvaros.

6.

- Apturēt atskaņošanu.
- Dzēst programmu.

7.

- Sākt vai pauzēt atskaņošanu.

8.

- USB ligzda.

9. PROG (Programmēt)

- Programmēt ierakstus.
- Programmēt radiostacijas.

10. DBB (Dinamiskais basa pastiprinājums)

- Ieslēgt vai izslēgt dinamisko basa pastiprinājumu.

11. SOURCE (Atskaņošanas avots)

- Izvēlēties atskaņošanas avotu.

12. VOL -/VOL + (Skaļums -/Skaļums +)

- Regulēt skaļumu.

13. AUDIO-IN (Audiosignāla ievade)

- Ligzda ārējās audioierīces pievienošanai.

14. Diska nodaļums

4 Darbības uzsākšana

Šajā nodaļā sniegtos norādījumus vienmēr izpildiet noteiktajā secībā.

Sazinoties ar Philips, jums tiks pajautāti šī atskaņotāja modeļa un sērijas numuri. Modeļa un sērijas numuri ir norādīti identifikācijas datu plāksnītē šī atskaņotāja apakšā. Pierakstiet šos numurus šeit:

Modeļa Nr. _____

Sērijas Nr. _____

Elektriskās barošanas padeves pievienošana

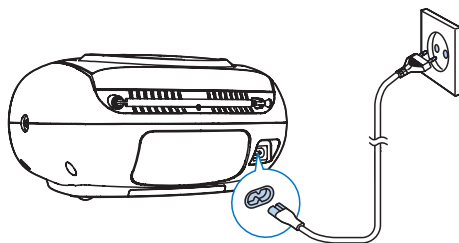
Ierīces elektriskajai barošanai jūs varat izmantot vai nu maiņstrāvas barošanas padevi, vai arī baterijas.

Maiņstrāvas barošanas padeve

⚠ Brīdinājums

- Ierīces bojājumu risks! Pārliecinieties, vai elektrotīkla spriegums atbilst spriegumam, kas ir norādīts ierīces aizmugurē vai apakšā.
- Elektriskās strāvas trieciena risks! Atvienojot maiņstrāvas barošanas padevi, vienmēr izvelciet kontaktdakšu no rozetes. Nekad nevelciet aiz elektriskās barošanas vada.

- 1 Noregulējiet sprieguma izvēles slēdzi ierīces apakšā, lai izvēlētais spriegums atbilstu vietējā elektrotīkla spriegumam.
- 2 Pievienojiet maiņstrāvas barošanas vadu:
 - ligzdai **AC~** uz ierīces;
 - sienas elektrotīkla rozetei.



Baterijas

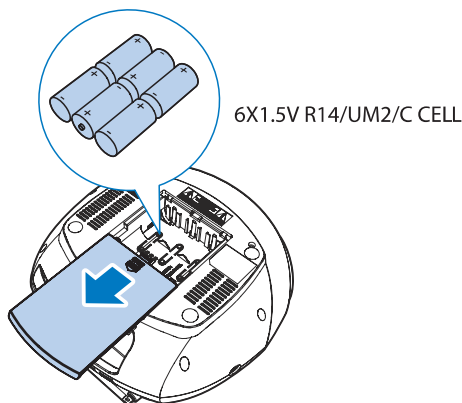
! Uzmanību

- Sprādzienbīstamība! Nepakļaujiet baterijas karstuma iedarbībai, piemēram, tiešiem saules stariem vai ugunij. Nekad nemetiet baterijas ugunī.
- Baterijas satur ķīmiskas vielas, tādēļ tās ir jāizmet specializētā bateriju savākšanas punktā.


☰ Piezīme

- Baterijas nav iekļautas ierīces komplektācijā.


- 1 Atveriet bateriju nodalījumu.
- 2 Ievietojiet sešas baterijas (tips: R-14/UM-2/C-CELL), ievērojot pareizu norādīto polaritāti (+/-).
- 3 Aizveriet bateriju nodalījumu.



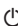
Ieslēgšana

Lai ieslēgtu kompaktdisku atskaņotāju, nospiediet taustiņu .

Pārslēgšana gaidstāves režīmā

- Kompaktdisku atskaņotājs automātiski pārslēdzas gaidstāves režīmā, ja ilgāk nekā 15 minūtes netiek uztverta audiosatura atskaņošana.
- Kompaktdisku atskaņotājs automātiski pārslēdzas gaidstāves režīmā, ja kompaktdiska atskaņošanas režīmā ilgāk nekā 15 minūtes netiek atskaņots audiosaturs.
- Nospiediet taustiņu  vai taustiņu **SOURCE**, lai ieslēgtu ierīci no gaidstāves režīma.

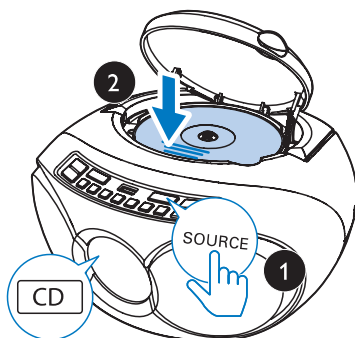
Izslēgšana

Lai izslēgtu kompaktdisku atskaņotāju, vēlreiz nospiediet taustiņu .

5 Atskaņošana

Kompaktdiska atskaņošana

- 1 Atkārtoti spiediet taustiņu **SOURCE**, lai izvēlētos kompaktdiska atskaņošanas avotu.
- 2 Atveriet diska nodalījumu, paceļot tā vāciņu.
- 3 Ievietojiet disku ar apdrukāto pusi vērstu augšup, tad aizveriet diska nodalījumu.
- 4 Nospiediet taustiņu **▶▶**, lai sāktu atskaņošanu.
 - Lai pauzētu vai atsāktu atskaņošanu, nospiediet taustiņu **▶▶**.
 - Lai beigtu atskaņošanu, nospiediet taustiņu **■**.
 - MP3 ierakstiem: spiediet taustiņu **ALB/PRE-/ALB/PRE+**, lai izvēlētos albumu.
 - Lai izvēlētos ierakstu, spiediet taustiņus **◀◀ / ▶▶**.
 - Lai meklētu ieraksta ietvaros, nospiediet un turiet nospiestu taustiņu **◀◀ / ▶▶**, tad atlaidiet, lai turpinātu normālu atskaņošanu.

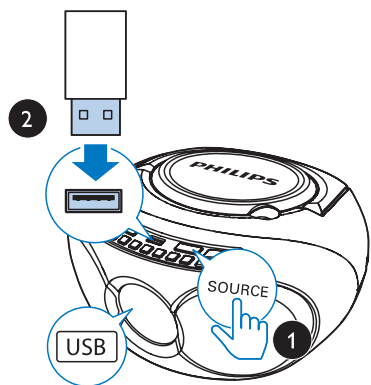


Atskaņošana no USB ierīcēm

Piezīme

- Pārliecinieties, vai USB ierīce satur atskaņojamu audiosaturu.

- 1 Atkārtoti spiediet taustiņu **SOURCE**, lai izvēlētos USB atskaņošanas avotu.
- 2 Ievietojiet USB ierīci ligzdā.↳ Atskaņošana sākas automātiski. Ja atskaņošana nesākas, nospiediet taustiņu **▶||**.



FM radiostaciju klausīšanās

Piezīme

- Novietojiet antenu pēc iespējas tālāk no televizora, videomagnetofona vai cita starojuma avota.
- Lai uzlabotu uztveršanas kvalitāti, pilnībā izvelciet antenu un noregulējiet tās pozīciju.

- 1 Atkārtoti spiediet taustiņu **SOURCE**, lai izvēlētos FM radiouztverēja atskaņošanas avotu.

- 2 Spiediet taustiņus **◀◀ / ▶▶**, lai noregulētu radiostācijas frekvenci.
 - Nospiediet un vismaz 2 sekundes turiet nospiestu taustiņu **◀◀ / ▶▶**.
 - ↳ Ierīce automātiski noregulē radiostaciju ar spēcīgu uztveršanas signālu.

Radiostaciju automātiska saglabāšana

Piezīme

- Ierīces atmiņā ir iespējams saglabāt maksimāli 20 FM/AM radiostācijas.

Radiouztverēja režīmā nospiediet un 2 sekundes turiet nospiestu taustiņu **PROG**.

- ↳ Displejā parādās paziņojums **[AUTO]** (automātiski).
- ↳ Kompaktdisku atskaņotājs saglabā visas pieejamās FM/AM radiostācijas.
- ↳ Automātiski tiek atskaņota pirmā saglabātā radiostacija.

Radiostaciju manuāla saglabāšana

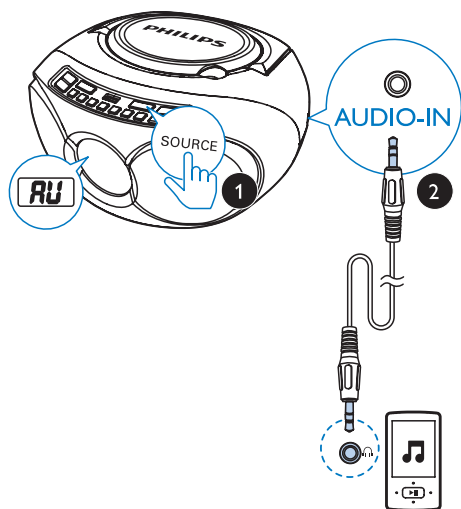
- 1 Noregulējiet radiostācijas frekvenci.
- 2 Nospiediet taustiņu **PROG**, lai aktivizētu saglabāšanas režīmu.
 - ↳ Displejā parādās paziņojums **PXX (XX)** norāda uz kārtas numuru no **01-20**.
- 3 Spiediet taustiņus **ALB/PRE-/ALB/PRE+**, lai piešķirtu šai radiostacijai kārtas numuru no 1 līdz 20, tad nospiediet taustiņu **PROG**, lai apstiprinātu.
 - ↳ Displejā parādās saglabātās radiostācijas kārtas numurs un apraides frekvence.

- 4 Atkārtojiet 1. – 3.soli, lai saglabātu citas radiostacijas.

Atskaņošana no ārējas ierīces

Caur šo kompaktdisku atskaņotāju jūs varat klausīties arī ārēju audioierīci, piemēram, MP3 atskaņotāju.

- 1 Atkārtoti spiediet taustiņu **SOURCE**, lai izvēlētos audiosignāla ievades atskaņošanas avotu.
 - ↳ Displejā parādās paziņojums **[AU]**.
- 2 Pievienojiet audiokabeli (nav iekļauts komplektācijā):
 - kompaktdisku atskaņotāja ligzdai **AUDIO-IN**;
 - ārējas ierīces austiņu ligzdai.
- 3 Sāciet atskaņošanu ārējā ierīcē (skatiet tās lietošanas instrukciju).



Piezīme

- Ligzda **AUDIO IN** nav paredzēta austiņu pievienošanai.

Skaļuma regulēšana

Atskaņošanas laikā spiediet taustiņus **VOL -/VOL +**, lai noregulētu skaļumu.

Dinamiskā basa pastiprinājuma ieslēgšana/izslēgšana

Atkārtoti spiediet taustiņu **DBB**, lai ieslēgtu vai izslēgtu dinamisko basa pastiprinājumu.

6 Atskaņošanas iespējas

Atskaņošanas vadība

CD/USB atskaņošanas režīmā jūs varat vadīt atskaņošanu ar sekojošām darbībām.

◀◀ / ▶▶ Nospieš un turēt nospiešanu, lai atskaņošanas laikā ierakstā ātri meklētu uz priekšu vai atpakaļ, tad atļaut, lai atsāktu atskaņošanu.

ALB/ PRE-/ ALB/ PRE+ Pārlēkt uz iepriekšējo vai nākamo MP3 albumu.

▶|| Uzsākt vai pauzēt atskaņošanu.

■ Apturēt atskaņošanu.

MODE [REP]: Atkārtoti atskaņot pašreizējo ierakstu.
(Režīms)

[REP ALL]: Atkārtoti atskaņot visus ierakstus.

[REP ALB]: Atkārtoti atskaņot visus viena albuma ierakstus.

[SHUF]: Atskaņot visus ierakstus jauktā secībā.

Lai atgrieztos pie parastas atskaņošanas, atkārtoti spiediet taustiņu **MODE**, līdz no displeja pazūd atkārtotas atskaņošanas ikonas.

Ierakstu programmas izveide

Jūs varat izveidot programmu no maksimāli 20 ierakstiem.

- 1 Nospiediet taustiņu **■**, lai apturētu atskaņošanu.
- 2 Nospiediet taustiņu **PROG**, lai aktivizētu programmēšanas režīmu.
↳ Displejā parādās paziņojums [P01].
- 3 MP3 ierakstiem: spiediet taustiņu **ALB/PRE-/ALB/PRE+**, lai izvēlētos albumu.
- 4 Spiediet taustiņus **◀◀ / ▶▶**, lai izvēlētos ieraksta kārtas numuru, tad nospiediet taustiņu **PROG**, lai apstiprinātu.
- 5 Atkārtojiet 3. – 4. soli, lai ieprogrammētu citus ierakstus.
- 6 Nospiediet taustiņu **▶||**, lai atskaņotu izveidoto ierakstu programmu.
 - Lai dzēstu programmu, nospiediet taustiņu **■**, kad atskaņošana ir apturēta.



Padoms

- Atskaņojot ierakstu programmu, ir iespējams izvēlēties tikai [REP] vai [REP ALL].

7 Informācija par precī



Piezīme

- Informācija par precī var tikt mainīta bez iepriekšēja brīdinājuma.

Specifikācijas

Pastiprinātājs

Nominālā izejas jauda:	3 W
Frekvences reakcija:	63 Hz – 20 000 Hz, +/- 3 dB
Signāla – trokšņa attiecība:	> 72 dBA
Kopējie harmoniskie kropļojumi:	< 1%
Audio-in audio–signāla ievade:	600 mV RMS 20 kiloomi

Disks

Lāzera tips:	Pusvadītājs
Diska diametrs:	8/12 cm
Atbalstītie diski:	CD-DA, CD-R, CD-RW, MP3-CD
Audiosignāla ciparu-analogais pārveidotājs (Audio DAC):	24 biti, 44,1 kHz
Kopējie harmoniskie kropļojumi:	< 1%
Frekvences reakcija:	63 Hz – 20 000 Hz, +/- 3 dB
S/T attiecība:	> 72 dBA

Uztvērējs

Uztveršanas diapazons:	FM: 87,5 – 108 MHz
Uztveršanas skalas solis:	50 kHz
Atmiņā saglabājamo radiostaciju skaits:	20
Jūtība:	
– Mono, S/T attiecība:	26 dB < 22 dBf
– Stereo, S/T attiecība:	46 dB < 43 dBf
Meklēšanas selektivitāte:	< 28 dBf
Kopējie harmoniskie kropļojumi:	< 3%
Signāla – trokšņa attiecība:	> 50 dB

Vispārīga informācija

Barošanas padeve:	
– Maiņstrāvas barošana:	220–240 V~, 50/60 Hz;
– Baterijas:	Līdzstrāva 9 V, 6 x 1,5 V R14/UM2/C Cell
Elektroenerģijas patēriņš darbības režīmā:	< 10 W
Elektroenerģijas patēriņš gaidstāves režīmā:	< 0,5 W
Izmēri:	
– Galvenā ierīce (p x a x d):	253 x 124 x 232 mm
Svars:	
– Galvenā ierīce:	1,08 kg
– Ar iepakojumu:	1,62 kg

Atbalstītie MP3 disku formāti

- ISO 9660, Joliet;
- Maksimālais virsrakstu skaits: 512 (atkarībā no failu nosaukuma garuma);
- Maksimālais albumu skaits: 255;
- Atbalstītās iztveršanas frekvences: 32 kHz, 44,1 kHz, 48 kHz;
- Atbalstītie bitu pārraides ātrumi: 32–256 (kbps), mainīgi bitu pārraides ātrumi.

USB atskaņošanas informācija

Saderīgās USB ierīces:

- USB zibatmiņa (USB 2.0 vai USB 1.1);
- USB atskaņotāji (flash players) (USB 2.0 vai USB 1.1);
- atmiņas kartes (nepieciešams papildu karšu lasītājs, lai darbotos ar šo ierīci).

Atbalstītie formāti:

- USB vai atmiņas failu formāts FAT12, FAT16, FAT32 (sektora izmērs: 512 baiti);
- MP3 bitu pārraides ātrums (datu ātrums): 32–320 kbps un mainīgs bitu pārraides ātrums;
- Maksimālais direktoriju apakšlīmeņu skaits: 8;
- Albumu/mapju maksimālais skaits: 99;
- Ierakstu/virsrakstu maksimālais skaits: 999;
- Failu nosaukums unikodā UTF8 (maksimālais garums: 128 baiti).

Neatbalstītie formāti:

- Tukši albumi: tukšs albums ir albums, kas nesatur MP3 failus, un tas netiek parādīts displejā.
- Faili, kas ir ierakstīti neatbalstītā formātā, tiek izlaisti. Piemēram, Word dokumenti (.doc) vai MP3 faili ar paplašinājumu .dlf tiek ignorēti un netiek atskaņoti.
- AAC, WAV, PCM, WMA audiofaili.

Apkope

Ierīces korpusa tīrīšana

- Lietojiet mīkstu lupatiņu, kas mazliet samitrināta ar maigu tīrīšanas līdzekli. Nelietojiet tīrīšanas līdzekļus, kas satur alkoholu, spirtu, amonjaku vai abrazīvas vielas.

Disku tīrīšana

- Ja disks ir kļuvis netīrs, notīriet to ar tīrīšanas lupatiņu. Tīriet disku virzienā no centra uz malu.



- Neizmantojiet tādus šķīdinātājus kā benzolu, atšķaidītāju, komerciāli pieejamos tīrīšanas līdzekļus vai antistatiskos aerosolus, kas paredzēti analogo ierakstu (skaņu plašu) tīrīšanai.

Diska lēcas tīrīšana

- Pēc ilgstošas lietošanas uz diska lēcas var sakrāties netīrumi vai putekļi. Lai nodrošinātu labu atskaņošanas kvalitāti, notīriet diska lēcu ar Philips kompaktdisku lēcu tīrīšanas līdzekli vai jebkuru citu komerciāli pieejamo tīrītāju. Ievērojiet norādījumus, kas ir pievienoti tīrītājam.

8 Darbības traucējumu novēršana



Brīdinājums

- Nekad nenoņemiet šīs ierīces korpusu.

Lai saglabātu garantijas derīgumu, nekad nemēģiniet remontēt ierīci pašu spēkiem.

Ja šīs ierīces lietošanas laikā rodas tās darbības traucējumi, pirms sazināties ar servisa centru, lūdzu, vispirms pārbaudiet tālāk uzskaitītos punktus. Ja problēma netiek atrisināta, dodieties uz Philips interneta vietni (www.philips.com/support). Kad sazināties ar Philips, pārliedzieties, vai ierīce atrodas netālu un vai jums ir pieejami modeļa un sērijas numuri.

Nav barošanas padeves

- Pārliedzieties, vai ir pareizi pievienots ierīces elektriskās barošanas vads.
- Pārliedzieties, vai elektrotīkla rozetē ir elektrība.
- Pārliedzieties, vai baterijas ir ievietotas atbilstoši norādītajai polaritātei.

Nav skaņas, vai ir slikta skaņas kvalitāte

- Noregulējiet skaļumu.

Ierīce nereaģē

- Atvienojiet maiņstrāvas barošanas vada kontaktdakšu no elektrotīkla rozetes, pēc tam pievienojiet to atpakaļ un vēlreiz ieslēdziet ierīci.
- Elektroenerģijas taupīšanas nolūkā ierīce automātiski izslēdzas 15 minūtes pēc ierakstu atskaņošanas beigām, ja netiek nospiests neviens vadības taustiņš.

Atskaņojot kaseti, skaņas kvalitāte ir slikta

- Vienmēr nodrošiniet, lai kasešu atskaņošanas galviņas būtu tīras.
- Pārliedzieties, vai ierakstam ir izmantota parasta kasete NORMAL (IECI).

Disks netiek uztverts

- Ievietojiet disku.
- Pārbaudiet, vai disks nav ievietots otrādi.
- Uzgaidiet, līdz iztvaikos uz lēcas kondensējies mitrums.
- Nomainiet vai notīriet disku.
- Lietojiet pabeigtu (finalizētu) kompaktdisku vai pareiza formāta disku.

Slikta radio uztveršana

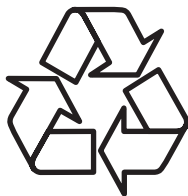
- Palieliniet attālumu starp ierīci un savu televizoru vai videomagnetofonu.
- Pilnībā izvelciet FM antenu.



2016 © Gibson Innovations Limited. Visas tiesības patur autors. Šo precī tirgū piedāvā Gibson Innovations Ltd. un tas ir šīs preces ražotājs. Gibson Innovations Ltd. nodrošina šīs preces garantiju.

Philips un Philips vairoga emblēma ir Koninklijke Philips N.V. reģistrētas preču zīmes, un Gibson Innovations Ltd. tās izmanto saskaņā ar Koninklijke Philips N.V. licenci.

AZ318_12_UM_V2.0



Apmeklējiet Philips internetā:
<http://www.philips.com>