



XH8 XXX XXXXX
XH9 XXX XXXX
XH9 XXX XXXXX

Lietošanas pamācība

LEDUSSKAPIS AR SALDĒTAVU

Satura rādītājs

Lietošanas pamācība, 1
Palīdzība, 2
Iekārtas apraksts, 3
Apgriežamas durvis, 5
Uzstādīšana, 6
Ieslēgšana un lietošana, 6
Apkalpošana, 9
Piesardzības pasākumi un padomi, 9
Problēmu risināšana, 10

Palīdzība

Pirms griezties pēc palīdzības:

- Pārbaudīt, vai jūs paši varat atrisināt problēmu (sk. Problēmu risināšana).
- Ja pēc pārbaudes iekārta joprojām nedarbojas vai problēma saglabājas, sazināties ar tuvāko servisa centru.

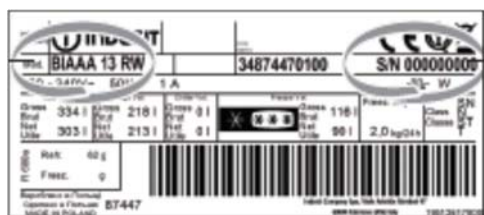
Jāpaziņo:

- problēmas tips
- iekārtas modelis (Mod.)
- sērijas numurs (S/N)

Šo informāciju var atrast datu plāksnītē, kas atrodas ledusskapja nodalījuma apakšējā kreisajā pusē.

Negriezties pie neautorizētajiem tehniķiem un neizmantojiet neoriģinālas rezerves daļas.

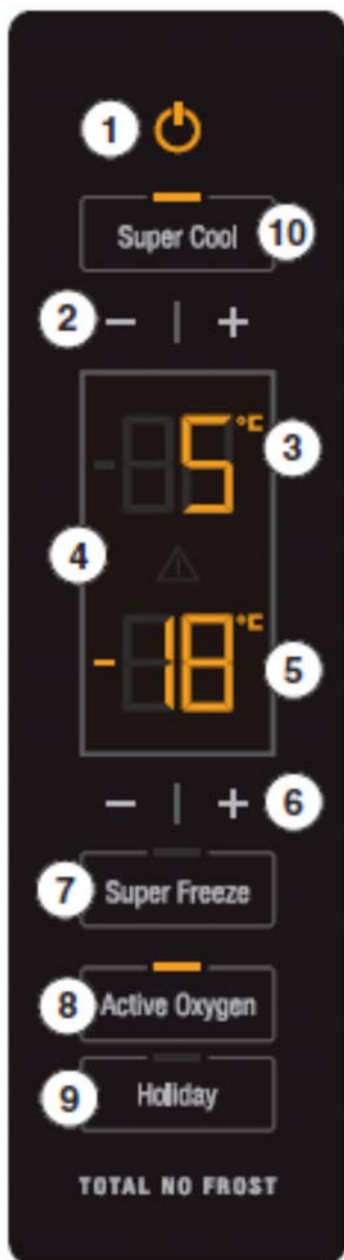
modelis



sērijas numurs

Iekārtas apraksts

Vadības panelis



1. IESL./IZSL.

Visu iekāru (gan ledusskapja, gan saldētavas nodalījumu) var ieslēgt, nospiežot šo pogu.

2. LEDUSSKAPJA temperatūras regulēšana – un +

Izmanto, lai regulētu ledusskapja temperatūras iestatījumu; uz displeja parādās izvēlētai temperatūrai atbilstošs apstiprinājums.

3. Ledusskapja displejs

Parāda iestatīto temperatūru ledusskapja nodalījumā.

4. SIGNALIZĀCIJA

Iekārtā ir konstatēta trauksmes situācija (sk. Problēmu risināšana).

5. SALDĒTAVAS displejs

Parāda iestatīto temperatūru saldētavas nodalījumā.

6. SALDĒTAVAS temperatūras regulēšana – un +

Izmanto, lai regulētu saldētavas temperatūras iestatījumu; uz displeja parādās izvēlētai temperatūrai atbilstošs apstiprinājums.

7. SUPER FREEZE (SUPER SASALDĒŠANA)

Pateicoties Super Freeze funkcijai, pārtiku var sasaldēt daudz ātrāk. Ūdens pārtikā pārvēršas ledus mikroskopiskajos kristālos. Tie ir tik mazi, ka nebojā pārtikas audus. Tādējādi, svaigas un pagatavotas pārtikas uzturvērtība paliek bez izmaiņām.

Sasaldēšanas procesa beigās temperatūra atgriežas uz ieprogrammēto līmeni.

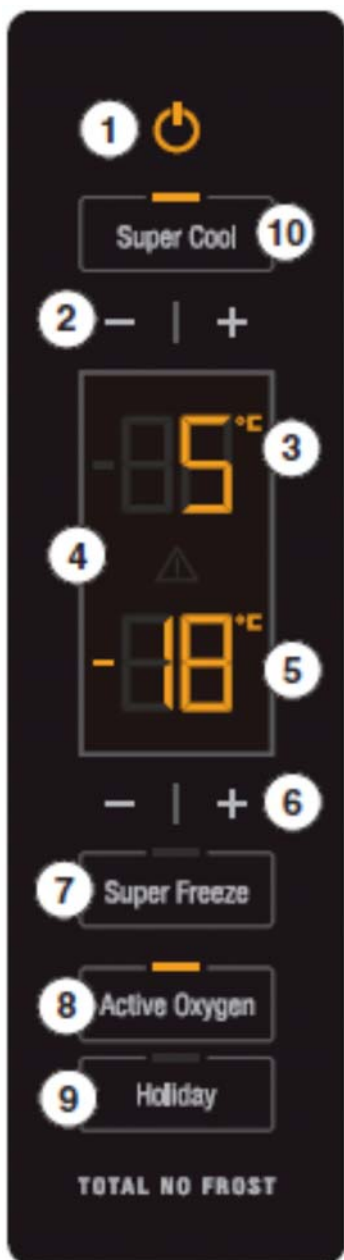
Lai iegūtu labāko rezultātu, iesakām ieslēgt šo funkciju vienu stundu pirms pārtikas ievietošanas saldētavas nodalījumā.

Šī funkcija darbojas maksimāli 24 stundas.

8. ECO (EKO)*

Kontrolē ECO funkcijas (optimālā darba temperatūra minimālajam enerģijas patēriņam) ieslēgšanu un izslēgšanu. Patēriņš tiks optimizēts 24 stundu laikā pēc funkcijas ieslēgšanas. Ja šī funkcijas tiek ieslēgta, uz tastatūras iedegas indikators ECO. Nospiež un turēt pogu ECO 8 sekundes, līdz atbilstošs indikators sāks mirgot; tas ļaus jums iestatīt temperatūru ledusskapja un saldētavas nodalījumos. Divas minūtes pēc pēdējās lietotāja darbības displejs pāriet enerģijas taupīšanas režīmā. Lai izietu no enerģijas taupīšanas režīma, nospiež jebkuru pogu vai atvērt ledusskapja durvis.

* Pieejams tikai dažos modeļos



8. ACTIVE OXYGEN (AKTĪVAIS SKĀBEKLIS)*

Šī ierīce izlaiž ledusskapī ozona molekulas; ozons ir dabīga viela, kas cīnās ar baktērijām un mikroorganismiem, samazinot to vairošanos, un ierobežo nepatīkamas smakas. Automātiski nosaka ozona daudzumu, kas nepieciešams pārtikas svaiguma pagarināšanai, smaku novēršanai un baktēriju uzkrāšanās novēršanai. Ledusskapī var būt viegla īpatnēja smaka. To pašu smaku var dažreiz just negaisa laikā, jo zibens uzliesmojuma laikā rodas ozons; tas ir pilnīgi normāli. Ierīcē radītais daudzums ir ļoti mazs un ātri samazinās, notiekot antibakteriālajai darbībai. Ierīce tiek aktivizēta, nospiežot speciālo pogu uz displeja, kas atrodas ledusskapja durvju priekšā.

Nospiežot un turot pogu Active Oxygen 8 sekundes, jūs varat ieslēgt funkciju ECO.

9. HOLIDAY (ATVAĻINĀJUMS)

Ieslēdz vai izslēdz funkciju HOLIDAY (uz tastatūras iedegas indikators HOLIDAY), un uz ledusskapja un saldētavas displejiem parādās attiecīgi +12°C un -18°C. Divas minūtes pēc pēdējās lietotāja darbības displejs pāriet enerģijas taupīšanas režīmā (sk. funkciju ECO).

10. SUPER COOL (SUPER ATDZESĒŠANA)

Jūs varat ieslēgt vai izslēgt funkciju SUPER COOL (svaigas un tikko pagatavotas pārtikas ātra dzesēšana). Uz tastatūras un uz ledusskapja displeja iedegas indikators SUPER COOL.

* Pieejams tikai dažos modeļos

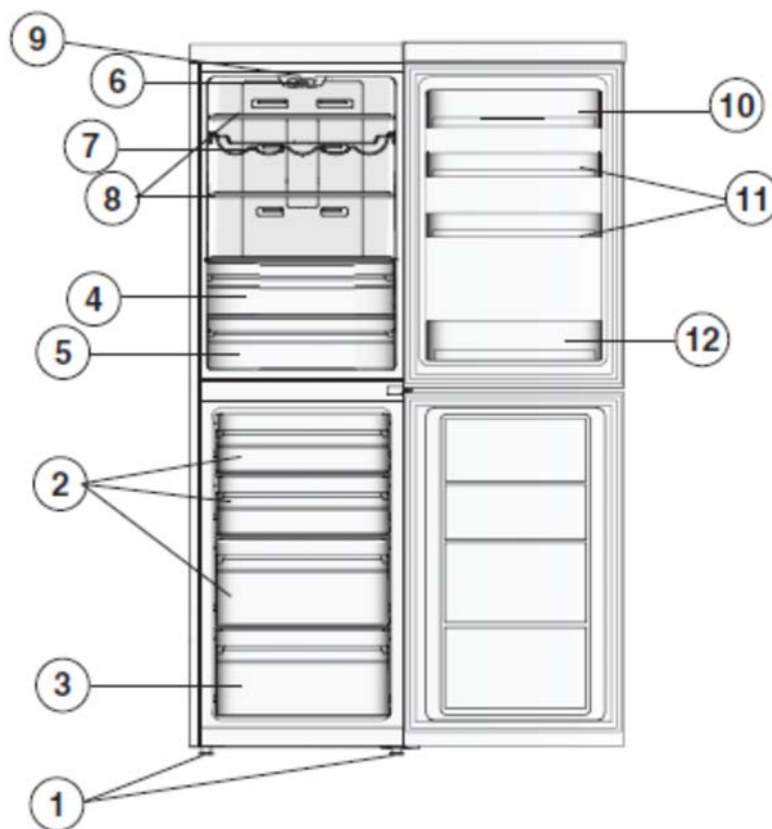
Iekārtas apraksts

Vispārīgais izskats

Norādījumi šajā pamācībā attiecas uz dažādiem ledusskapju modeļiem. Attēli var atšķirties no iegādātās iekārtas. Sarežģītākas funkcijas sk. nākamajās lappusēs.

1. Nolīdzināšanas **KĀJIŅAS**
2. **UZGLABĀŠANAS** nodalījums*
3. **SALDĒTAVAS** un **UZGLABĀŠANAS** nodalījums
4. **AUGĻU** un **DĀRZEŅU** kaste*
5. **NODALĪJUMS „ZONA TRĪS VIENĀ”***
6. **SPULDZE** (sk. Apkalpošana)
7. **VĪNA PLAUKTS***
8. **PLAUKTI***
9. **ACTIVE OXYGEN***
10. Izņemamais **UZGLABĀŠANAS** plaukts **AR VĀKU***
11. Izņemamie daudzfunkciju **PLAUKTI***
12. **PUDEĻU** plaukts

* Atšķiras numurs un/vai pozīcija, pieejams tikai dažos modeļos.



Apgriežamas durvis

Ja nepieciešams mainīt durvju atvēršanas virzienu, sazināties ar tehniskās palīdzības centru.

Uzstādīšana

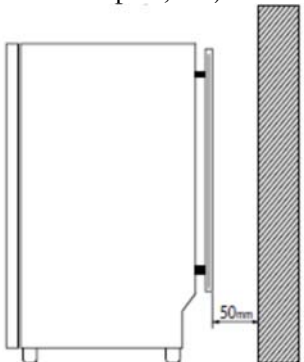
! Pirms jaunas iekārtas lietošanas uzsākšanas uzmanīgi izlasīt šo lietošanas pamācību. Tā satur svarīgu informāciju par iekārtas drošu lietošanu, uzstādīšanu un apkalpošanu.

! Saglabāt šo lietošanas pamācību uzziņām nākotnē. Nodot to iekārtas jauniem īpašniekiem.

Novietošana un pieslēgšana

Novietošana

1. Novietot iekārtu labi vedināmā sausā telpā.
2. Nebloķēt aizmugurēja ventilatora režģi. Kompresors un kondensators izdala siltumu, un pareizai darbībai un enerģijas taupīšanai tiem nepieciešama laba ventilācija.
3. Atstāt vismaz 10 cm attālumu starp iekārtas augšējo daļu un jebkādam mēbelēm virs tās un 5 cm attālumu no malām līdz mēbelēm/sienām.
4. Novietot iekārtu tālāk no siltuma avotiem (tieši saules stari, elektriskā plīts, utt.).



Nolīdzināšana

1. Uzstādīt iekārtu uz līdzenas un izturīgas grīdas.
2. Ja grīda nav pilnīgi horizontāla, noregulēt ledusskapi, izmantojot regulējamās kājiņas.

Elektrības pieslēgšana

Pēc iekārtas transportēšanas uzmanīgi novietot to vertikāli un uzgaidīt vismaz 3 stundas pirms elektrības pieslēgšanas. Pirms kontaktdakšas ieslēgšanas rozetē pārliecināties, ka:

- iekārta ir iezemēta, un kontaktdakša atbilst likuma prasībām;
- rozete iztur iekārtas maksimālo jaudu;
- spriegums atrodas datu plēksnītē, kas atrodas apakšējā kreisajā stūrī, norādītajā diapazonā (piemēram, 220-240 V);
- rozete atbilst iekārtas kontaktdakšai. Ja rozete neatbilst kontaktdakšai, sazināties ar autorizēto tehniķi, lai nomainītu to (sk. Palīdzība). Neizmantojot pagarinātājus vai sadalītājus.

! Pēc iekārtas uzstādīšanas ir jābūt brīvai piekļuvei barošanas vadam un rozetei.

! Vadu nedrīkst locīt vai saspīst.

! Vads ir regulāri jāpārbauda un jānomaina tikai autorizētajam tehniķim (sk. Palīdzība).

! **Ražotājs atsakās no atbildības, ja netiek ievēroti šie drošības pasākumi.**

Ieslēgšana un lietošana

Iekārtas ieslēgšana

! Pēc iekārtas transportēšanas uzmanīgi novietot to vertikāli un uzgaidīt vismaz 3 stundas pirms elektrības pieslēgšanas, lai nodrošinātu pienācīgu darbību.

• Pirms pārtikas ievietošanas ledusskapī notīrīt tā iekšpusi ar siltu ūdeni un dzeramo sodu.

• Iekārtai ir motora aizsardzības kontroles sistēma, kas ieslēdz kompresoru apmēram 8 minūtes pēc iekārtas ieslēgšanas. Kompresors ieslēdzas arī katru reizi, kad tīšām vai netīšām tiek pārtraukta elektrības padeve.

Saldētavas nodalījums

Pēc iekārtas ieslēgšanas saldētavas nodalījums ir iestatīts uz noklusējuma vērtību -18°C . Iesakām ieslēgt funkciju SUPER FREEZE (saldētavas statusa rinda turpina rādīt iestatīto vērtību), lai paātrinātu nodalījuma dzesēšanas procesu; kad nodalījums sasniedz optimālo temperatūru, funkcija izslēdzas, un saldētavā var ievietot pārtiku.

Navigācija pa displeju

Temperatūru iestatīšana:

Ieslēdzot iekārtu, ledusskapja un saldētavas nodalījumu displeji parāda tajā brīdī iestatīto temperatūru vērtības. Lai tās mainītu, nospieš nodalījumam, kuram jūs vēlaties mainīt iestatīto temperatūru, atbilstošas pogas - un +. Proti, ar katru pogas nospiešanu temperatūra palielinās vai samazinās, un attiecīgi tiek regulēts aukstuma līmenis nodalījumā. Temperatūras vērtības, ko var izvēlēties ledusskapja nodalījumam, ir $+8^{\circ}\text{C}$, $+7^{\circ}\text{C}$, $+6^{\circ}\text{C}$, $+5^{\circ}\text{C}$, $+4^{\circ}\text{C}$, $+3^{\circ}\text{C}$ un $+2^{\circ}\text{C}$, bet vērtības, ko var iestatīt saldētavai, ir -18°C , -19°C , -20°C , -21°C , -22°C , -23°C , -24°C , -25°C un -26°C .

Ja ir ieslēgta funkcija **ECO**, iekārta automātiski regulē temperatūru atbilstoši apstākļiem ledusskapī un ārpus tā, lai minimizētu patērēto enerģiju; funkcijas ieslēgšanos parāda indikatora **ECO** iedegšanās uz tastatūras.

Ja ir ieslēgta funkcija **HOLIDAY**, temperatūru regulēt nevar, bet iekārta regulē to automātiski, izmantojot noteiktajā situācijā optimālos iestatījumus: $+12^{\circ}\text{C}$ ledusskapja nodalījumam un -18°C saldētavas nodalījumam. Šīs funkcijas ieslēgšanos parāda indikatora **HOLIDAY** iedegšanās.

Lai ieslēgtu un uzslēgtu funkcijas, nospieš attiecīgo pogu; funkcijas statusu parāda atbilstošā indikatora ieslēgšanās vai izslēgšanās uz tastatūras. Dažas funkcijas (**SUPER COOL**, **SUPER FREEZE**, **ECO**) nav savietojamas ar citām (**HOLIDAY**, ...); atcerieties, ka ir noteiktā iepriekš iestatītā prioritātes kārtība, kas palīdz jums maksimāli labi lietot produktu.

Dzesēšanas sistēma Bez uzsalnes



Sistēma "Bez uzsalnes" pastāvīgi cirkulē aukstu gaisu, lai savāktu mitrumu un novērstu ledus un uzsalnes veidošanos. Sistēma uztur optimālo mitruma līmeni nodalījumā, saglabājot pārtikas sākotnējo kvalitāti, nepieļaujot pārtikas salipšanu un izslēdzot atsaldēšanu. Nebloķēt ventilācijas caurumus ar pārtiku vai konteineriem tiešā kontaktā ar ledusskapja aizmugurējo paneli. Aizvērt pudeles un ietīt pārtiku.

Ledusskapja visa potenciāla izmantošana

- Ievietot nodalījumā tikai aukstu vai viegli siltu pārtiku. Atcerieties, ka pagatavotu pārtiku nevar uzglabāt ilgāk nekā svaigu pārtiku.
- Neuzglabāt šķidrumus atvērtos konteineros: tie paaugstinās mitruma līmeni ledusskapī un izraisīs kondensāta veidošanos.

NODALĪJUMS „ZONA TRĪS VIENĀ”*

Šī ir jauna kaste, kas piedāvā maksimālo elastību, lai teicami saliktu jūsu pārtiku:

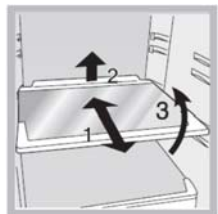
- uzglabājiet gaļu, zivi un jutīgu pārtiku;
- karstas pārtikas ātra dzesēšana no 70°C līdz 3°C un citas svaigas pārtikas un atlieku dzesēšana;
- atsaldēšana zemā temperatūrā (palēnina mikroorganismu vairošanos).

Jūs varat iegūt 0°C temperatūru standarta apstākļos, kad ledusskapja nodalījuma temperatūra ir aptuveni 4°C.

Samazinot ledusskapja temperatūru, jūs samazināt arī DZESĒTĀJA nodalījums temperatūru.

PLAUKTI:

Pateicoties speciālām vadīklām plauktus var izņemt un noregulēt to augstumu, kas ļauj viegli uzglabāt lielus konteinerus un pārtiku. Augstumu var noregulēt, pilnīgi neizņemot plauktu (sk. attēlu).



* Atšķiras numurs un/vai pozīcija, pieejams tikai dažos modeļos.

TEMPERATŪRAS indikators*: identificē aukstāko vietu ledusskapī.

1. Pārlicināties, ka uz indikatora skaidri uzrakstīts OK (sk. attēlu).

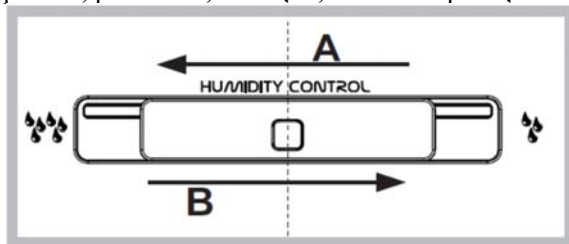


2. Ja vārda „OK” nav, tas nozīmē, ka temperatūra ir pārāk augsta: pārslēgt LEDUSSKAPJA DARBĪBAS kloķi augstākā pozīcijā (aukstāk) un uzgaidīt apmēram 10 stundas, līdz temperatūra stabilizējas.

3. Vēlreiz pārbaudīt indikatoru: ja nepieciešams, atkārtot regulēšanas procesu. Ievietojot lielu daudzumu pārtikas, vai ja ledusskapja durvis tiek bieži atvērtas, ir normāli, ka indikators nerāda OK. Uzgaidīt vismaz 10 stundas pirms LEDUSSKAPJA DARBĪBAS kloķa pārslēgšanas augstākā pozīcijā.

AUGĻU un DĀRZEŅU kaste*

Salātu kastes ledusskapī ir speciāli paredzēti augļu un dārzeņu uzglabāšanai svaigā veidā. Atvērt mitruma regulatoru (pozīcija B), ja jūs vēlaties uzglabāt pārtiku, piemēram, augļus, sausākos apstākļos, vai aizvērt to (pozīcija A), lai uzglabātu pārtiku, piemēram, dārzeņus, mitrākos apstākļos.



* Atšķiras numurs un/vai pozīcija, pieejams tikai dažos modeļos.

Coolsaver*

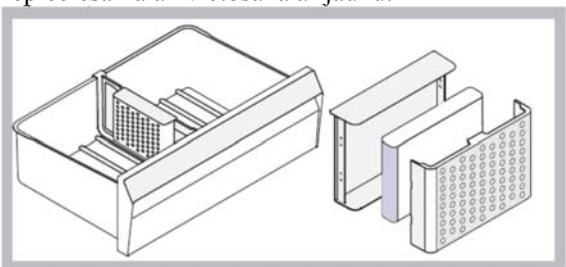
Daži augļi un dārzeņi izdala etilēnu savā nobriešanas ciklā. Citi augļi un dārzeņi ir ļoti jutīgi pret etilēna klātbūtni, un var vai nevar paši izdalīt etilēnu. Coolsaver uztur ilgāku glabāšanas laiku ar labāku pārtikas kvalitāti, izslēdzot etilēna, kas izraisa iepriekšējo nobriešanu un pūšanu, klātbūtni. Augsts relatīvs mitrums ir labs vairākumam ātrbīdīgai pārtikai, bet kondensāts – nav. Coolsaver novērš pārmērīgu kondensātu, kas izraisa pelējumu, miltrasu un baktēriju augšanu uz pārtikas.

Coolsaver arī novērš smaku savstarpējo pārvietošanos un nodrošina ideālus apstākļus jūsu ledusskapī.

* Atšķiras numurs un/vai pozīcija, pieejams tikai dažos modeļos.

Coolsaver ir 100% dabīgs neorganisks minerāls un ir pilnīgi efektīvs vairākus gadus. Ņemot vērā putekļus un mitrumu apkārt Coolsaver ledusskapja parastās lietošanas laikā, ieteicams periodiski atjaunot Coolsaver reizi pusgadā, lai nodrošinātu pilnīgu efektivitāti. Atjaunošana ir process, kurā Coolsaver maiss tiek tīrīts ar putekļsūcēju un nolikts zem saules gaismas uz aptuveni 6 stundām vai krāsni 80°C temperatūrā uz 1 stundu.

Lai nodrošinātu maksimālo efektivitāti, jānovērš putekļu, eļļu vai citu šķidrumu kontaktu ar Coolsaver. Šāds kontakts samazinās vai pilnīgi izslēgs Coolsaver minerāla efektivitāti, var būt nepieciešama aizvietošana ar jaunu.



Saldētavas visa potenciāla izmantošana

- Noregulēt temperatūru, izmantojot displeju.
 - Svaiga pārtika, kas ir jāsasaldē, nedrīkst saskarties ar jau atsaldētu pārtiku. Svaiga pārtika ir jāuzglabā augšējā SALDĒTAVAS un UZGLABĀŠANAS nodalījumā, kur temperatūra ir zemāka par -18°C un garantē ātru sasaldēšanu.
 - Lai vislabāk un visdrošāk sasaldētu svaigu pārtiku, ieslēgt funkciju SUPER FREEZE 24 stundas pirms pārtikas ievietošanas saldētavā. Pēc pārtikas ievietošanas atkal ieslēgt funkciju SUPER FREEZE; tā automātiski izslēgsies pēc 24 stundām.
 - Nesasaldēt atkārtoti pārtiku, kas tiek vai jau tika atsaldēta. Šī pārtika ir jāpagatavo un jāapēd (24 stundu laikā).
 - Neievietot saldētavā stikla pudeles ar šķidrumiem, kas ir aizvērtas ar korķi vai hermētiski aizvērtas, jo tās var saplīst.
 - Maksimālais pārtikas daudzums, ko var sasaldēt dienas laikā, ir norādīts tehnisko datu plāksnītē, kas atrodas ledusskapja nodalījuma apakšējā kreisajā stūrī (piemēram, 2Kg/24h:).
- ! Lai novērstu gaisa cirkulācijas bloķēšanu saldētavas nodalījumā, ieteicams nebloķēt ventilācijas atvērumus ar pārtiku vai konteineriem.
- ! Neatvērt durvis sasaldēšanas laikā.
- ! Ja pazūd elektrība, vai ledusskapis nepareizi darbojas, neatvērt saldētavas durvis. Tas palīdzēs uzturēt saldētavā temperatūru, nodrošinot pārtikas saglabāšanu vismaz 12-18 stundu laikā.

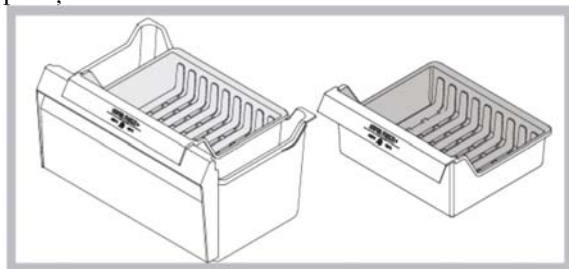
! Lai maksimāli izmantotu saldētavas telpu, var izņemt visas kastes (izņemot apakšējo kasti) un novietot pārtiku tieši uz plauktiem/stikla plauktiem (ja ir).

SUPER FREEZE + (SUPER SASALDĒŠANA +)*

Šis nodalījums tiek izmantots, lai ļoti ātri pazeminātu svaigi pagatavotas pārtikas temperatūru, nodrošinot sasaldēšanas procesu līdz pārtikas vidum. SUPER FREEZE + kaste ir ideāls risinājums svaigi pagatavotas pārtikas, kā arī pārtikas, ko jūs vēlaties uzglabāt saldētavā, ātrai sasaldēšanai. Pateicoties pazemināšanas fāzes ātrumam, ledus kristāli būs mazāki un nebojās pārtiku atsaldēšanas laikā.

SUPER FREEZE + kastes optimālā izmantošana

Lai optimāli izmantotu SUPER FREEZE + kasti, ievietot to saldētavas nodalījuma apakšējā plauktā (sk. 1. attēlu). Turklāt, lai iegūtu ātru temperatūras pazemināšanos no +70°C līdz -18°C aptuveni 4,5 stundu laikā (1 kg pārtikas), ievietot pārtiku kastē un ieslēgt funkciju SUPER FREEZE + uz vadības paneļa.



* Atšķiras numurs un/vai pozīcija, pieejams tikai dažos modeļos.

Apkalpošana

Iekārtas izslēgšana

Tīrīšanas un apkalpošanas laikā iekārta ir jāatslēdz no elektrības:

1. Nospiež pogu IESL./IZSL., lai izslēgtu iekārtu.
2. Izņemt kontaktdakšu no rozetes.

! Šīs procedūras neievērošanas gadījumā var skanēt signalizācija. Šī signalizācija nenozīmē nepareizu darbību. Lai atjaunotu normālu darbību, nospiež un turēt pogu IESL./IZSL. ilgāk par divām sekundēm. Lai atslēgtu iekārtu, sekot 1. un 2. punktam.

Iekārtas tīrīšana

• Ārējas un iekšējas daļas, kā arī gumijas blīves var tīrīt, izmantojot sūkli ar siltu ūdeni un dzeramo sodu vai neitrālām ziepēm. Neizmantojot šķīdinātājus, abrazīvus produktus, balinātājus vai amonjaku.

• Izņemamus piederumus var mazgāt siltā ūdenī ar ziepēm vai trauku mazgāšanas līdzekli. Rūpīgi noskalot un nožāvēt.

• Uz iekārtas aizmugurējas daļas var uzkrāties putekļi, ko var uzmanīgi notīrīt, izmantojot putekļsūcēju uz vidējā jaudas iestatījuma. Pirms iekārtas tīrīšanas tā ir jāizslēdz un jāizņem kontaktdakša.

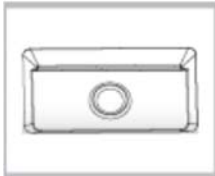
Pelējuma un nepatīkamu smaku novēršana

• Iekārta ir ražota no higiēniskiem materiāliem bez smakas. Lai uzturētu smakas neesamību ledusskapī un novērstu traipu veidošanos, pārtika ir vienmēr jānoklāj vai jāaizver.

• Ja nepieciešams izslēgt iekārtu uz ilgāku laiku, notīrīt tās iekšpusi un atstāt durvis atvērtas.

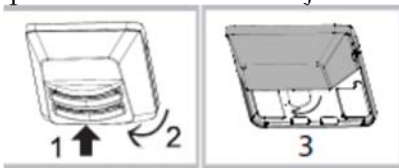
Gaismas diodes maiņa*

Gaismas diodžu apgaismojums, pateicoties jaudīgai izkliedētai gaismai, ļauj skaidri redzēt visu pārtiku. Ja ir nepieciešams nomainīt gaismas diodi, sazināties ar tehnisko servisu.



Spuldzes maiņa*

Lai nomainītu spuldzi ledusskapja nodalījumā, izņemt kontaktdakšu no rozetes. Sekot norādījumiem zemāk. Noņemt vāku, kā parādīts attēlā, lai piekļūtu spuldzei. Aizvietot to ar līdzīgu spuldzi ar uz vāka norādīto jaudu.



* Atšķiras numurs un/vai pozīcija, pieejams tikai dažos modeļos.

Piesardzības pasākumi un padomi

! Iekārta ir projektēta un ražota saskaņā ar starptautiskajiem drošības standartiem. Sekojošie brīdinājumi ir sniegti drošības nolūkā, un tie ir uzmanīgi jāizlasa.



Šī iekārta atbilst sekojošām Kopienas direktīvām:

- 19.02.73. 73/23/EEK (Zemspriegums) ar turpmākiem grozījumiem;
- 03.05.89. 89/336/EEK (Elektromagnētiskā savietojamība) ar turpmākiem grozījumiem;
- 2002/96/EP.

Vispārīgā drošība

• Iekārta ir paredzēta sadzīves lietošanai mājās un nav paredzēta komerciālai vai rūpnieciskai lietošanai.

• Iekārtu pārtikas produktu uzglabāšanai un sasaldēšanai drīkst izmantot tikai pieaugušie saskaņā ar šīs pamācības norādījumiem.

• Iekārtu nedrīkst uzstādīt ārpus telpām, pat nosegtās vietās. Ir ārkārtīgi bīstami atstāt iekārtu pakļautu lietus un vētras iedarbībai.

• Nepieskarieties iekārtai ar basām kājām vai slāpām vai mitrām rokām un kājām.

• Nepieskarieties iekšējiem dzesēšanas elementiem: tas var izraisīt ādas noburzumus vai apsaldējumus.

• Atslēdzot iekārtu, izņemt kontaktdakšu no rozetes, nevilkt aiz vada.

• Pirms tīrīšanas un apkalpošanas izslēgt iekārtu un atslēgt to no elektrības. Lai novērstu elektrisko kontaktu, nepietiek ar temperatūras regulēšanas kloķu uzstādīšanu IESL./IZSL. (iekārta izslēgta) pozīcijā.

• Nepareizas darbības gadījumā nemēģināt remontēt iekārtu saviem spēkiem. Nekvalificētu personu veiktais remonts var izraisīt traumas vai iekārtas nepareizu darbību.

• Neizmantojot sasaldētas pārtikas uzglabāšanas nodalījumos asus priekšmetus vai elektriskās ierīces, izņemot ražotāja ieteiktās.

• Neievietot mutē ledus gabaliņus, kas tikko izņemti no saldētavas.

• Šī iekārta nav paredzēta personu (tai skaitā bērnu) ar samazinātām fiziskām, maņu spējām vai nepietiekamu pieredzi uz zināšanām lietošanai, ja vien tām nav nodrošināta par viņu drošību atbildīgās personas uzraudzība vai norādījumi par iekārtas lietošanu. Bērniem ir nepieciešama uzraudzība, lai nodrošinātu, ka viņi nespēlē ar iekārtu.

• Turēt iepakojuma materiālus bērniem nepieejamā vietā! Tie var radīt nosmakšanas vai nožņaugšanas risku.

Utilizācija

- Utilizējot iepakojuma materiālus, ievērot vietējos vides aizsardzības standartus.
- Eiropas direktīva 2002/96/EK par Elektrisko un elektronisko produktu atkritumiem (WEEE) nosaka, ka vecas sadzīves elektriskās iekārtas nedrīkst utilizēt parastos nešķirtos pilsētas atkritumos. Vecas iekārtas ir jāsavāc atsevišķi, lai optimizētu tajās esošo materiālu atgūšanu un atkārtotu izmantošanu un samazinātu ietekmi uz cilvēku veselību un vidi. Pārsvītrots „miskastes” simbols uz produkta atgādina par pienākumu utilizēt iekārtu atsevišķi. Patērētāji var saņemt informāciju par veco iekārtu pareizu utilizāciju vietējās iestādēs vai veikalā.

Vides aizsardzība

- Uzstādīt iekārtu svaigā un labi vedināmā telpā. Pārliecināties, ka tā ir aizsargāta pret tiešiem saules stariem un neuzstādīt to blakus siltuma avotiem.
- Lai taupītu enerģiju, neturēt durvis atvērtas ilgu laiku un neatvērt durvis pārāk bieži.
- Neievietot iekārtā pārāk daudz pārtikas: aukstam gaisam ir brīvi jācirkulē, lai tā būtu pienācīgi saglabātu to. Ja cirkulācija ir ierobežota, kompresors darbosies pastāvīgi.
- Neievietot karstu pārtiku tieši ledusskapī. Iekšēja temperatūra paaugstināsies, un kompresors darbosies vairāk un patērēs vairāk enerģijas.
- Atlaidināt iekārtu, ja veidojas ledus (sk. Apkalpošana). Bieza ledus kārtā aprgrūtina aukstuma nodošanu pārtikas produktiem un izraisa lielāku enerģijas patēriņu.

Problēmu risināšana

Ja iekārta nedarbojas, pirms griezties pēc palīdzības (sk. Palīdzība), pārbaudīt risinājumus no šā saraksta.

Displejs ir pilnīgi izslēgts.

- Kontaktdakša nav ieslēgta vai nav pietiekami ieslēgta rozetē, vai mājā nav elektrības.

Motors nesāk darboties.

- Iekārtai ir motora aizsardzības vadība (sk. Ieslēgšana un lietošana).

Displejs ir ieslēgts, bet ir blāvs.

- Izņemt kontaktdakšu, pagriezt to otrādi un ieslēgt rozetē.

Skān signalizācija, uz displeja mirgo signāls DURVIS ATVĒRTAS (mirgo ledusskapja iestatītā temperatūra).

- Ledusskapja durvis ir atvērtas ilgāk par divām minūtēm. Lai pārtrauktu signalizāciju, aizvērt durvis vai izslēgt un atkal ieslēgt iekārtu.

Skān signalizācija, uz displeja mirgo signāls TEMPERATŪRA (SALDĒTAVAS temperatūras vietā tiek rādīts „A1”).

- Temperatūra saldētavā ir pārāk augsta. Saldētava uzturēs apmēram 0°C temperatūru, lai pārtika

netiktu atkārtoti sasaldēta, ļaujot izmantot to 24 stundu laikā vai atkārtoti sasaldēt pēc gatavošanas. Lai izslēgtu skaņas signālu, atvērt un aizvērt iekārtas durvis vai vienreiz nospieš saldētavas temperatūras regulēšanas pogas + un -. Nospieš šīs pogas vēlreiz, lai parādītu uz saldētavas displeja iestatīto vērtību, izslēgtu TEMPERATŪRAS SIGNALIZĀCIJAS GAISMU un atjaunotu normālu darbību.

Skān signalizācija, uz displeja mirgo temperatūras signāls (SALDĒTAVAS temperatūras vietā tiek rādīts „A2”).

- Temperatūra saldētavā ir ārkārtīgi augsta: saldētavā esošo pārtiku nedrīkst ēst. Saldētava uzturēs apmēram -18°C temperatūru.

Lai izslēgtu skaņas signālu, atvērt un aizvērt iekārtas durvis vai vienreiz nospieš saldētavas temperatūras regulēšanas pogas + un -. Nospieš šīs pogas vēlreiz, lai parādītu uz saldētavas displeja iestatīto vērtību, izslēgtu TEMPERATŪRAS SIGNALIZĀCIJAS GAISMU un atjaunotu normālu darbību.

Ledusskapis un saldētava slikti dzesē.

- Durvis neaizveras pilnīgi, vai ir bojātas blīves.
- Durvis tiek atvērtas pārāk bieži.
- Iestatīta pārāk augsta temperatūra (sk. Ieslēgšana un lietošana).
- Ledusskapis vai saldētava ir pārpildīti.

Pārtika ledusskapī sāk sasaldēties.

- Iestatīta pārāk zema temperatūra (sk. Ieslēgšana un lietošana).

Motors darbojas nepārtraukti.

- Ir nospiesta poga SUPER FREEZE (ātra sasaldēšana): deg vai mirgo dzeltens indikators SUPER FREEZE (sk. Apraksts).
- Durvis nav pienācīgi aizvērtas vai ir pastāvīgi atvērtas.
- Gaisa temperatūra telpā ir pārāk augsta.

Iekārta ļoti trokšņo.

- Iekārta nav uzstādīta uz līdzenas virsmas (sk. Uzstādīšana).
- Iekārta ir uzstādīta starp skapjiem, kas vibrē un trokšņo.
- Iekšēja dzesējoša viela nedaudz trokšņo, pat ja kompresors nedarbojas. Tas nav defekts. Tas ir normāli.

Funkciju iepriekšējā pabeigšanās

- Elektriskā tīkla traucējumi vai īslaicīgi barošanas pārtraukumi.