

CANDY

C A N D O

Dėkojame, kad pasirinkote „Candy“ skalbyklę. Mes tikime, kad ji ištikimai jums tarnaus kasdien saugiai skalbiant net ir delikačiausius drabužius.

Norėdami turėti spartesnę prieigą prie papildomų paslaugų, kurias mes suteikiame tik ištikimiausiems mūsų klientams, užregistruokite savo pirkinį interneto svetainėje www.registercandy.com.

Įdėmiai perskaitykite šią naudojimo instrukciją, kad prietaisas būtų teisingai ir saugiai eksploatuojamas bei efektyviai prižiūrimas.



Skalbyklę naudokitės tik įdėmiai perskaitę šią naudojimo instrukciją. Mes rekomenduojame visuomet laikyti šią naudojimo instrukciją po ranka, o taip pat perduoti ją kitiems galimiems prietaiso savininkams.

Patikrinkite, ar kartu su prietaisu jūs gavote šią naudojimo instrukciją, garantijos kortelę, techninės priežiūros centrų sąrašą bei energinio efektyvumo lipduką. Taip pat patikrinkite, ar komplekto sudėtyje yra kamšteliai, lenktas laikiklis vandens išleidimo žarnai ir indelis skystai skalbimo priemonei ar balikliui (tik kai kuriuose modeliuose). Rekomenduojama išsaugoti ateičiai visus šiuos dalykus.

Kiekvienam prietaisui suteikiamas unikalus 16-kos ženklų kodas, kitaip dar vadinamas „serijos numeriu“, kuris būna atspausdintas lipduke. Jį galima rasti priklijuotą ant durelių angos paviršiaus. Šis kodas – tai unikalus prietaiso identifikacinis numeris, kurį reikia nurodyti registruojant prietaisą ar kreipiantis į autorizuotą techninės priežiūros centrą.

Aplinkosauga



Šis prietaisas yra paženklintas pagal europinės direktyvos 2012/19/EC, reglamentuojančios elektrinių ir elektroninių prietaisų atliekų utilizavimą (WEEE), reikalavimus.

Elektrinių ir elektroninių prietaisų atliekose yra ir aplinką teršiančių medžiagų (kurios gali pakenkti aplinkai), ir pagrindinių žaliavų (kurias galima perdirbti ir vėl panaudoti). Kad būtų surenkamos visos kenksmingos medžiagos ir perdirbamos visos antrinės žaliavos, labai svarbu tinkami tvarkyti elektrinių ir elektroninių prietaisų atliekas. Žmonės gali prisidėti prie to, kad elektrinių ir elektroninių prietaisų atliekos nekeltų problemų aplinkai; labai svarbu laikytis kai kurių pagrindinių taisyklių:

- Elektrinių ir elektroninių prietaisų atliekų negalima mesti į buitinių šiukšlių konteinerius;
- Elektrinių ir elektroninių prietaisų atliekas būtina pristatyti į savivaldybės numatytus specialius surinkimo punktus arba specialias tokių atliekų surinkimo aikšteles. Daugelyje šalių stambiagabaritės elektrinių ir elektroninių prietaisų atliekos gali būti nemokamai paaimamos iš namų.

Taip pat, daugelyje šalių, perkant naują buitinį prietaisą, parduotuvė privalo priimti iš pirkejo seną prietaisą, kuris yra dydžiu ir paskirtimi ekvivalentiškas perkamam prietaisui.

Turinys

- 1. BENDRIEJI SAUGOS REIKALAVIMAI**
- 2. ĮRENGIMAS**
- 3. PRAKTINIAI PATARIMAI**
- 4. VALYMAS IR PRIEŽIŪRA**
- 5. GREITO NAUDOJIMOSI GIDAS**
- 6. VALDYMO ELEMENTAI IR PROGRAMOS**
- 7. NESKLANDUMŲ ŠALINIMAS IR GARANTIJA**

1. BENDRIEJI SAUGOS REIKALAVIMAI

- Šis prietaisas yra skirtas naudojimui buityje ir panašiose srityse, kaip antai:
 - parduotuvių, biurų personalo ir kitos darbinės aplinkos virtuvėlėse;
 - fermose;
 - klientų viešbučiuose, moteliuose bei kitokiose gyvenamosiose patalpose;
 - nakvynės namuose, kuriuose patiekiami pusryčiai.
- Net ir aukščiau paminėtais panaudojimo atvejais nėra numatytas prietaiso naudojimas, besiskiriantis nuo naudojimo buityje ir namų ūkyje, pavyzdžiui, neleistina, kad prietaisas būtų profesionalų ar apmokytų vartotojų naudojamas komercinėje veikloje. Jei prietaisas bus naudojamas kitaip, nei aprašyta, gali sutrumpėti prietaiso tarnavimo laikas bei prarandama teisė į suteiktąją garantiją. Bet koks prietaiso sugadinimas ar kitoks pažeidimas, įvykęs prietaisą naudojant būdu, nesuderinamu su buitiniu naudojimu (net jei prietaisas pastatytas buitinėje aplinkoje ar namų valdoje), gamintojo nebus pripažįstamas teisėtu pagrindu reikšti kokias nors pretenzijas.
- Šiuo prietaisu gali naudotis vaikai nuo 8 metų amžiaus ir vyresni, o taip pat asmenys su fizine, jutimi- ne ir protine negalia arba neturin- tys tam reikalingų įgūdžių bei žinių,

jei jie yra prižiūrimi ar apmokomi už jų saugumą atsakingo asmens, kaip reikia saugiai naudotis prie- taisu, o taip pat supranta kylančias grėsmes.

Vaikams nedera žaisti su prietaisu. Prietaiso valymo ir priežiūros darbų neturėtų imtis vaikai be priežiūros.

- Būtina prižiūrėti, kad vaikai nežaistų su prietaisu.
- Mažesnius nei 3 metų vaikus reikia laikyti atokiai nuo prietaiso, nebent jie būtų nuolat prižiūrimi.
- Jei pažeidžiamas prietaiso elektros kabelis, vengiant pavojaus jį turi pakeisti gamintojo atstovas, techni- nės priežiūros centro darbuotojas ar panašią kvalifikaciją turintis meistras.
- Vandens tiekimui naudokite tik prietaiso komplekte esantį žarnų rinkinį (nenaudokite nebenaųjų žarnų).
- Vandens slėgis turi būti ribose nuo 0,05 MPa iki 0,8 MPa.
- Pasirūpinkite, kad kilimas ar kili- mėlis neuždengtų jokių skalbyklės ventiliacinių angų.
- Skalbyklė į būseną „išjungta“ (OFF) perjungiama pasukant žymę ant programų išrinkimo rankenėlės į vertikalią padėtį. Pasukus šią rankenėlę į bet kurią kitą padėtį (tik modeliuose su programų selektoriumi), skalbyklė yra įjungžiama.

- Baigus įrengti prietaisą, jis turi būti pastatytas taip, kad būtų galima pasiekti į elektros lizdą įkištą kabelio šakutę.
 - Maksimalus sausų skalbinių svoris priklauso nuo skalbyklės modelio (žr. valdymo skydelį).
 - Norėdami susipažinti su gaminio techninėmis specifikacijomis, aplankykite gamintojo tinklalapį.
- ### Saugos reikalavimai

- Prieš imdamiesi skalbyklės valymo ir priežiūros, atjunkite prietaisą nuo elektros tinklo ir užsukite vandens tiekimo čiaupą.
- Buto elektros instaliacijoje turi būti įrengtas įžeminimas. Priešingu atveju kreipkitės pagalbos į kvalifikuotą elektriką.
- Nenaudokite, keitiklių, ilginamųjų laidų arba adapterių.




ĮSPĖJIMAS!

Skalbiant vanduo gali būti pakaitinamas iki labai aukštos temperatūros.

- Prieš atidarydami dureles, įsitinkite, ar skalbyklės būgne nėra vandens.
- Atjungdami skalbyklę nuo elektros tinklo, netraukite elektros kabelio ar prietaiso.

- Saugokite skalbyklę nuo lietaus, tiesioginių saulės spindulių ir kitokių atmosferos veiksnių. Pasirūpinkite skalbyklės apsauga nuo galimo užšalimo.
- Perstumdami skalbyklę, niekuomet nekelkite jos už rankenėlių ar skalbimo priemonių stalčiuko; perveždami prietaisą, niekuomet neremkite skalbyklės durelių į vežimėlį. Skalbyklę kelti rekomenduojama dviem žmonėms.
- Veikimo trikties ar gedimo atveju išjunkite skalbyklę, užsukite vandens tiekimo čiaupą ir nemėginkite savarankiškai ardyti prietaiso. Iškart kreipkitės į autorizuotą techninės priežiūros centrą, kad skalbyklės taisymui būtų naudojamos tik originalios atsarginės dalys. Nesilaikant šio nurodymo, prietaisas gali tapti nebe toks saugus.

Paženklindami gaminį šiuo ženkleliu , mes patvirtiname gaminio atitiktį europinių saugos, sveikatos apsaugos ir aplinkosaugos norminių aktų reikalavimams, kurie taikomi šiam gaminiui.

2. ĮRENGIMAS

- Atkabinkite prietaiso kabelį ir vandens išleidimo žarną nuo tvirtinimo laikiklių skalbyklės galinėje dalyje.
- Išsukite **2** arba **4** transportavimo varžtus (**A**) prietaiso galinėje dalyje ir išimkite **2** arba **4** plokščias poveržles, gumines voles ir plastikiškus vamzdirius tarpiklius (**B**), parodytus **1 paveikslėlyje**.
- Jei skalbyklė yra įmontuojamoji, išsukite **3** arba **4** transportavimo varžtus (**A**) ir išimkite **3** arba **4** plokščias poveržles, gumines voles ir plastikiškus vamzdirius tarpiklius (**B**).
- Jei išsukant varžtus vamzdiriai tarpikliai netyčia įkrenta į skalbyklės vidų, juos galima išimti paverčiant skalbyklę į priekį ir surandant tarpiklius ant grindų arba skalbyklės pagrindo viduje.
- Atviras transportavimo varžtų skylės uždenkite **2** arba **4** plastikiniais kamšteliais, esančiais maišelyje su naudojimo instrukcija.

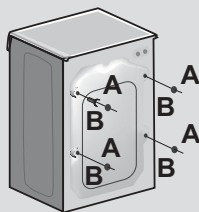


ĮSPĖJIMAS!

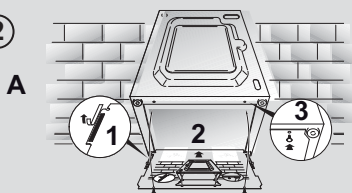
Įpakavimo medžiagas laikykite vaikams nepasiekiamoje vietoje.

- Kaip parodyta **2 paveikslėlyje**, išpakavimo metu ant prietaiso viršaus esantį gofruotojo plastiko lakštą padėkite po prietaiso apačia (priklausomai nuo modelio, pasirinkite variantą **A**, **B** arba **C**).

1

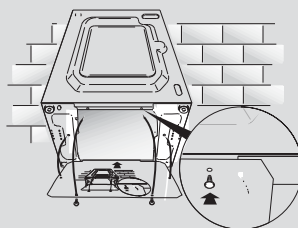


2

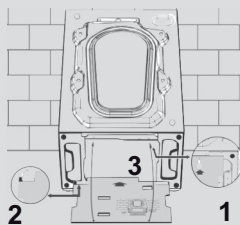


A

B



C



2

1

Vandens prijungimas

- Prijunkite vandens įleidimo žarną prie vandens tiekimo čiaupo (3 pav.), naudodami tik skalbyklės komplekte esančią vandens tiekimo žarną (nenaudokite senos žarnos).
- Kai kuriuose modeliuose gali būti viena ar daugiau šių ypatybių:

● KARŠTO IR ŠALTO VANDENS JUNGTYS (4 pav.):

Kad būtų taupoma elektros energija, skalbyklę galima prijungti prie šaltos ir karšto vandens tiekimo čiaupų. Pilkąją žarną prijunkite prie šalto vandens čiaupo ❄, o raudonąją – prie karšto vandens čiaupo. Skalbyklę galima prijungti ir vien tik prie šalto vandens čiaupo: tokiu atveju kai kurios programos gali būti pradedamos keliomis minutėmis vėliau.

● AQUASTOP (5 pav.):

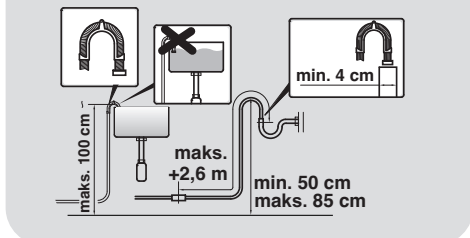
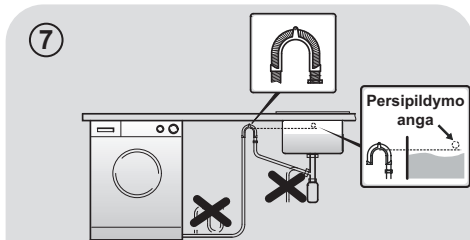
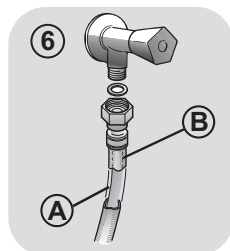
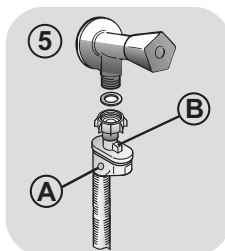
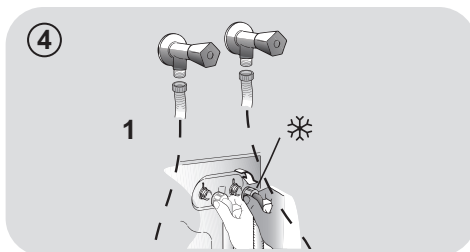
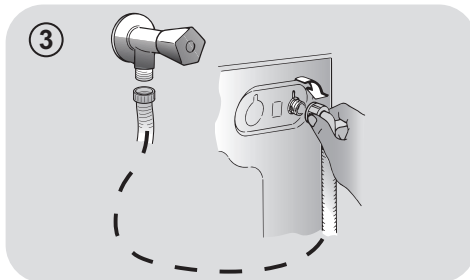
Tai apsauginis vožtuvas, įtaisytas vandens įleidimo žarnoje, kuris nutraukia vandens tiekimą prakiurus žarnai; tokiu atveju lange lyje „A“ atsiranda raudona žymė ir vandens įleidimo žarną reikia pakeisti. Norėdami atsukti veržlę, nuspauskite vienkryptį fiksatorių „B“.

● AQUAPROTECT – DVISLUOKSLĖ VANDENS ĮLEIDIMO ŽARNA (6 pav.):

Atsiradus vandens nuotėkiui iš pagrindinės vidinės žarnos „A“, skaidrus išorinis apvalkalas „B“ sulaiko vandenį, kad būtų galima užbaigti skalbimą. Prieš kitą skalbimą susisiekite su techninės priežiūros centru dėl vandens įleidimo žarnos pakeitimo.

Įrengimas

Skalbyklę galutinėje vietoje reikia pastatyti taip, kad nebūtų sulenкта ar suspausta vandens išleidimo žarna. Gofruotoji vandens išleidimo žarna turi būti įkišama į nuo 50 cm iki 85 cm aukštyje esantį kanalizacijos sifoną, naudojant lenktą vandens išleidimo žarnos laikiklį. Jei vandens išleidimo žarna jungiama prie kriauklės sifono, vengiant vandens tekėjimo atgal žarną būtina prvesti virš kriauklės persipildymo angos. Reikia pasirūpinti, kad vandens išleidimo žarna nebūtų sulenкта ar suspausta (7 pav.).



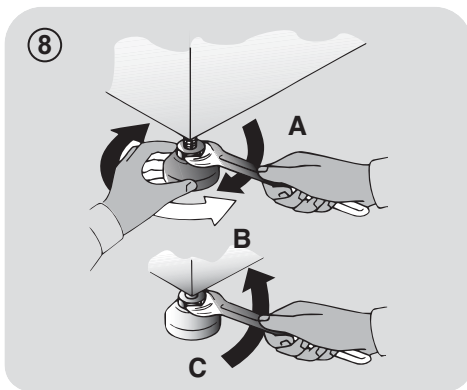
- Išlygiuokite prietaisą vertikaliai, sukiodami kojeles kaip parodyta **8 paveikslėlyje**:
 - a. pasukdami veržlę pagal laikrodžio rodyklę, atleiskite kojelės varžtą.
 - b. sukiodami kojelę, ją pakelkite arba nuleiskite, kol kojelė atsirems į grindis;
 - c. užfiksuokite kojelę, priverždami veržlę, kol ji atsirems į skalbyklės apačią.

Įkiškite skalbyklės kabelio šakutę į elektros lizdą.



ĮSPĖJIMAS!

Prireikus pakeisti prietaiso elektros kabelį, kreipkitės į techninės priežiūros centrą.



Skalbimo priemonių stalčiukas

Kaip parodyta **9 paveikslėlyje**, skalbimo priemonių stalčiukas yra padalintas į 3 skyrelius:

- skyrelis „1“: pirminio skalbimo priemonei;
- skyrelis „2“: specialiems priedams, minkštikliui, standikliui ir pan.

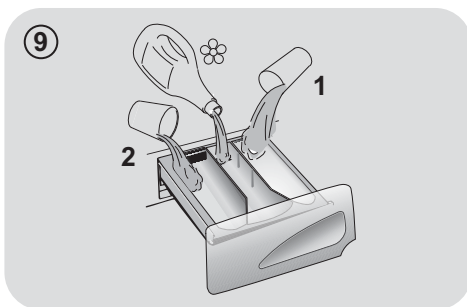


ĮSPĖJIMAS!

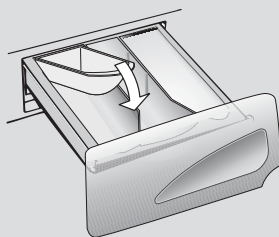
Naudokite tik skystą priemonę; skalbyklė yra nustatyta taip, kad priedai kiekvieno skalbimo metu būtų įleidžiami atliekant galutinį skalavimą.

- skyrelis „2“: skalbikliui.

KAI KURIŲ MODELIŲ skalbyklių komplekto sudėtyje būna **įdėklas skystam skalbikliui (10 pav.)**. Norėdami jį naudoti, įstatykite į skyrelį „2“. Tada skystas skalbiklis į būgną pateks tik reikiamu metu. Šis įdėklas taip pat gali būti naudojamas balikliui pasirinkus programą „Skalavimas“.



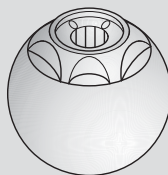
10



ĮSPĖJIMAS!

Kai kurie skalbikliai sunkiai pasišalina. Tokiu atveju rekomenduojama naudoti specialų indelį skalbikliui, dedamą tiesiai į skalbyklės būgną (pavaizduotas 11 paveikslėlyje).

11



3. PRAKTINIAI PATARIMAI

Užkrovimo rekomendacijos

ĮSPĖJIMAS! Rūšiuodami skalbinius, pasirūpinkite:

- iš skalbinių pašalinti metalinius daiktus, kaip antai, plaukų segtukus, smeigtukus, monetą;
 - užsegti pagalvių užvalkalų sagas, uždaryti užtrauktukus, surišti palaidus dirželius ir ilgus kaspinus;
 - nuo užuolaidų nuimti kreipiamuosius ritinėlius, kabliukus ar segtukus;
 - įdėmiai perskaityti drabužių priežiūros etiketes;
 - specialia priemone pašalinti įsisenėjusias dėmes.
- Skalbiant kilimėlius, lovų užtiesalus ar kitokius sunkius skalbinius, nerekomenduojama jų gręžti skalbyklėje.
 - Jei ketinate skalbti vilnonius tekstilės gaminius, įsitikinkite, ar jie tinkami skalbti automatinėje skalbyklėje ir yra paženklinėti simboliais „gryna vilna“, „nesivelia“ arba „galima skalbti skalbyklėje“.

Naudingi patarimai vartotojui

Tausojančio aplinką ir ekonomišką skalbyklės naudojimo rekomendacijos.

Maksimaliai užkraukite skalbyklę

- Į skalbyklę sudėjus rekomenduojama maksimalų kiekį skalbinių, taupoma elektros energija, vanduo, skalbiklis ir brangus jūsų laikas. Skalbyklę užkrovus maksimaliai, o ne dalinai, sutaupoma iki 50% elektros energijos.

Ar reikalingas pirminis skalbimas?

- Tik labai nešvariems skalbiniams! NEPASIRINKUS pirminio skalbimo funkcijos lengvai-vidutiniškai nešvariems skalbiniams, TAUPOMAS skalbiklis, laikas, vanduo ir nuo 5 iki 15% elektros energijos.

Ar reikalinga skalbti karštame vandenyje?

- Kad nereikėtų naudoti aukštos temperatūros skalbimo programos, prieš skalbdami iš anksto apdorokite dėmes dėmių šalinimo priemone arba pamirkykite drabužius su įsisenėjusiomis dėmėmis vandenyje. Naudojant 60°C skalbimo programą, sutaupoma iki 50% elektros energijos.

Vadovaukitės **greito naudojimosi gidu**, kuriame pateikiamos **skalbiklio naudojimo esant įvairiai temperatūrai** rekomendacijos. Bet kokių atveju skaitykite skalbiklio naudojimo instrukciją, kurioje nurodomas tinkamas skalbiklio naudojimas ir dozavimas.

Skalbiant labai nešvarius baltus skalbinius, rekomenduojama pasirinkti 60°C ar didesnės temperatūros programą medvilnei ir naudoti tradicinius skalbiamuosius miltelius (didelio veiksmingumo) su balikliu, kurie nepriekaištingai skalbia vidutinėje (aukštoje) temperatūroje.

Skalbiant nuo 40°C iki 60°C temperatūroje, skalbiklis turi būti pasirenkamas atsižvelgiant į skalbinių pluošto tipą ir nešvarumo laipsnį. Tradiciniai milteliai tinka „baltiems“ arba spalvotiems neblunkančio pluošto tekstilės gaminiams, o skystas skalbiklis arba „spalvas išsaugantys“ milteliai geriau tinka lengvai suteptiems spalvotiems tekstilės gaminiams.

Skalbiant žemesnėje nei 40°C temperatūroje, rekomenduojama naudoti skystą skalbiklį arba skalbiklį, specialiai skirtą skalbimui žemoje temperatūroje.

Skalbiant **vilnonius** ar **šilkinius** tekstilės gaminius, reikia naudoti tik tokį skalbiklį, kuris specialiai skirtas tokio tipo pluoštui.

4. VALYMAS IR PRIEŽIŪRA

Skalbyklės išorė nušluostoma drėgnu skudurėliu; tam negalima naudoti abrazyvių valymo priemonių, alkoholio ir (arba) tirpiklių. Kad skalbyklė visą laiką būtų nepriekaištingos būklės, reguliariai išvalykite skalbimo priemonių stalčiuką ir siurblio sietelį. Taip pat rekomenduojama kas mėnesį atlikti profilaktinį skalbimą su firminiu skalbikliu.

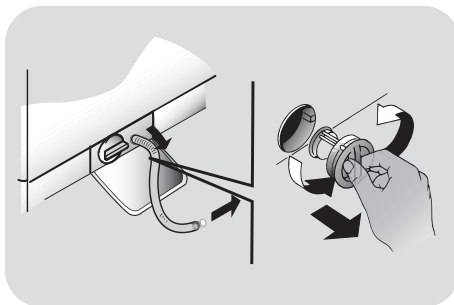
Skalbimo priemonių stalčiuko valymas

- Mes rekomenduojame išplauti skalbimo priemonių stalčiuką, kad jame nesikauptų skalbiklio ir priedų likučiai.
- Norėdami tai padaryti, atsargiai ištraukite stalčiuką, išplaukite jį po tekančiu vandeniu, o po to įstumkite atgal į skalbyklės korpusą.
- Pasirūpinkite gerai uždėti sifono dangtelį.

Siurblio sietelio valymas

- Skalbyklės pamuiliių siurblyje yra specialus sietelis, sulaikantis didesnius nešvarumus ir svetimkūnius, pavyzdžiui, sagas ar monetas, galinčias užkimšti kanalizacijos vamzdžius.
- Tik kai kuriuose modeliuose: atjunkite gofruotąją žarną, ištraukite stabdiklį ir išleiskite vandenį į indą.
- Įsitinkite, ar iš būgno išbėgo visas vanduo.
- Prieš išsukant sietelį, po skalbykle patarti- na patiesti skudurą, kad nesuslaptų grindys. Išėmus sietelį, iš jo išbėga šiek tiek vandens – tai yra normalu.
- Išsukite sietelį prieš laikrodžio rodyklę iki atramos.

- Ištraukite ir išplaukite sietelį; po to grąžin- kite jį į vietą, sukdami pagal laikrodžio rodyklę. Sietelio rankenėlė užsifiksuoja tada, kai jos nebeįmanoma daugiau pasukti ir rankenėlė yra horizontalioje padėtyje. Sietelis lengviau įsisuka jo sandariklį patepus trupučiu skysto muilo.
- Atvirkštine tvarka uždėkite visas nuimtas dalis.



Jeigu skalbyklė pervežama ar nenaudojama ilgą laiką

- Jei skalbyklė ilgą laiką bus laikoma nešil- domoje patalpoje, iš žarnų išleiskite visą vandenį.
- Atjunkite skalbyklę nuo elektros tinklo.
- Atjunkite vandens išleidimo žarną nuo drenažo sistemos ir prisekite žarną prie laikiklio skalbyklės galinėje dalyje, kad visas vanduo išbėgtų į dubenį.
- Baigę, vėl prijunkite vandens išleidimo žarną prie drenažo sistemos ir pritvirtinkite prie laikiklio skalbyklės galinėje dalyje.
- Nuvalykite durelių stiklą ir tarpiklį.

Gamintojo suteikta garantija apima tik gaminio mechaninės ar elektrinės pri- gimties defektus. Defektams, atsiradu- siems dėl netinkamo skalbyklės įren- gimo ar eksploatavimo, suteiktoji garan- tija negalioja, ir tokie defektai gali būti šalinami už atlygį.

5. GREITO NAUDOJIMOSI GIDAS

Ši skalbyklė automatiškai adaptuoja įleidžiamo vandens lygį pagal sudėtų skalbinių tipą ir kiekį. Ši sistema leidžia sumažinti elektros energijos sąnaudas ir ženkliai sutrumpinti skalbimo procesą.

Programos pasirinkimas

- Įjunkite skalbyklę ir pasirinkite reikiamą programą.
- Prireikus nustatykite skalbimo temperatūrą ir paspauskite papildomų funkcijų pasirinkimo mygtuką.
- Norėdami pradėti skalbti, paspauskite mygtuką „STARTAS/PAUZĖ“.

Jei skalbyklei veikiant dingsta elektra, programos nuostatos išsaugomos specialiaje atminties kaupiklyje ir, atsiradus elektrai, programa pratęsiama nuo vietos, kurioje buvo pertraukta.

- Pasibaigus programai, ekranėlyje atsiranda užrašas „End“ arba, kai kuriuose modeliuose, įsižiebia visų skalbimo fazių indikatorinės švieselės.

Palaukite, kol užges indikatorinė švieselė „DURELĖS UŽRAKINTOS“: apytikriai po 2 minučių pasibaigus programai.

- Išjunkite skalbyklę.

Esant bet kuriam skalbinių tipui, žiūrėkite programų lentelę ir atlikite nurodytuosius valdymo veiksmus.

Techniniai duomenys

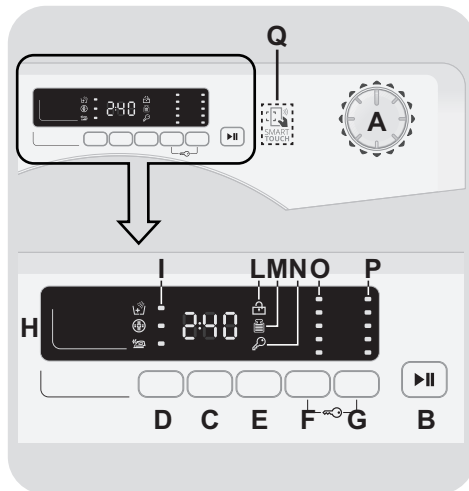
Vandens slėgis:

min. 0,05 MPa / maks. 0,8 MPa
(esant 0,05 MPa slėgiui, per 10 sekundžių į skalbyklę įteka apytikriai 1 litras vandens)

Gręžimo greitis aps./min.: žr. duomenų lentelę.

Naudojamoji galia / Elektros tinklo įtampa: žr. duomenų lentelę.

6. VALDYMO ELEMENTAI IR PROGRAMOS



- A Programų selektorius su padėtimi „OFF“ (išjungta)
- B Mygtukas „STARTAS/PAUZĖ“
- C Mygtukas „STARTO ATIDĖJIMAS“
- D Mygtukas „FUNKCIJOS“
- E Mygtukas „GREITAS SKALBIMAS“ / „NEŠVARUMO LAIPSNIS“
- F Mygtukas „TEMPERATŪRA“
- G Mygtukas „GRĖŽIMO GREITIS“
- F+G MYGTUKŲ UŽRAKINIMAS
- H Skaitinė indikacija ekranėlyje
- I FUNKCIJŲ indikatorinės švieselės
- L Indikatorinė švieselė „DURELĖS UŽRAKINTOS“
- M Indikatorinė švieselė „KG DETECTOR“
- N MYGTUKŲ UŽRAKINIMO indikatorinė švieselė
- O Indikatorinės švieselės „TEMPERATŪRA“
- P Indikatorinės švieselės „GRĖŽIMO GREITIS“
- Q Sritis „SMART TOUCH“

Durelių atidarymas

Specialus apsauginis užraktas neleidžia atidaryti durelių iškart pasibaigus skalbimo programai.

Prieš atidarydami dureles, pasibaigus skalbimo programai palaukite 2 minutes, kad užgestų indikatorinė švieselė „DURELĖS UŽRAKINTOS“.

PROGRAMŲ selektorius su padėtimi „OFF“

Pasukus programų selektorių, išsižiebia indikacija ekranėlyje ir jame atvaizduojamos pasirinktosios programos nuostatos. Kad būtų taupoma elektros energija, pasibaigus programai ar skalbyklei neveikiant ekranėlio kontrastas sumažinamas.

Pastaba. Norėdami išjungti skalbyklę, pasukite programų selektorių į padėtį „OFF“.

- Norėdami pradėti vykdyti pasirinktą programą, paspauskite mygtuką „**STARTAS/PAUZĖ**“.
- Pasirinkus programą, programų selektorius ties pasirinktosios programos padala lieka iki ciklo pabaigos.
- Skalbyklė išjungiama pasukant programų selektorių į padėtį „**OFF**“.

Programų selektorius į padėtį „**OFF**“ turi būti pasukamas po kiekvieno ciklo arba prieš pasirenkant ir paleidžiant kitą programą, kai norima pradėti kitą skalbimo ciklą.

Mygtukas „STARTAS/PAUZĖ“

Uždarykite dureles **PRIEŠ** paspausdami mygtuką „**STARTAS/PAUZĖ**“.

- Paspauskite norėdami pradėti vykdyti pasirinktą programą.

Kai paspaudžiamas mygtukas „**STARTAS/PAUZĖ**“, prieš pradėdant vykdyti programą gali prabėgti keletas sekundžių.

SKALBINIŲ ĮDĖJIMAS AR IŠĖMIMAS PO PROGRAMOS STARTO (PAUZĖ)

- Nuspauskite ir apytikriai **2 sekundes** palaukite nuspaustą mygtuką „**STARTAS/PAUZĖ**“ (išsižiebia kai kurie indikatoriai ir blykčioja likusio laiko indikacija, taip parodydant, kad skalbimo programos vykdymas yra pristabdytas).
- Palaukite apytikriai **2 minutes**, kol bus atrakintos skalbyklės durelės.

Kad vanduo neišsilietų ant grindų, prieš atidarydami dureles, patikrinkite, ar vandens lygis yra žemiau durelių angos.

- Įdėję ar išėmę skalbinius, uždarykite dureles ir paspauskite mygtuką „**STARTAS/PAUZĖ**“ (programa bus pratęsta nuo vietos, kurioje buvo sustabdyta).

PROGRAMOS ATŠAUKIMAS

- Norėdami atšaukti programą, pasukite programų selektorių į padėtį „**OFF**“.

Mygtukas „STARTO ATIDĖJIMAS“

- Šiuo mygtuku skalbyklę galima užprogramuoti taip, kad programos startas būtų atidėtas iki **24 valandų**.
- Norėdami atidėti skalbimo programos startą, atlikite tokią procedūrą:
 - Pasirinkite reikiamą programą.
 - Vieną kartą paspausdami šį mygtuką, aktyvuokite starto atidėjimo funkciją (ekranėlyje rodoma **h00**), o po to, darsyk paspausdami mygtuką, nustatykite **1 valandos** atidėjimą (ekranėlyje rodoma **h01**). Sulig kiekvienu mygtuko paspaudimu programos

starto atidėjimo laikas pailgėja **1 valanda**, kol ekranelyje atsiranda indikacija **h24**; dabar daryk paspaudus mygtuką, starto atidėjimo laikas atstatomas ant nulio.

- Patvirtinimui paspauskite mygtuką „**STARTAS/PAUZĖ**“. Pradedamas atgalinis atidėjimo laiko skaičiavimas ir, jam pasibaigus, automatiškai pradeda vykdyti skalbimo programa.

Starto atidėjimą galima atšaukti pasukant programų selektorių į padėtį „**OFF**“.

Jei skalbyklei veikiant dingsta elektra, pasirinktoji programa išsaugojama specialiaje atminties kaupiklyje, ir atsiradus elektrai pratęsiama nuo vietos, kurioje buvo pertraukta.

Papildomų funkcijų mygtukus reikia paspausti prieš paspaudžiant mygtuką „STARTAS/PAUZĖ“.

Mygtukas „**FUNKCIJOS**“

Šiuo mygtuku galima pasirinkti vieną iš trijų funkcijų:

- **PAPILDOMAS SKALAVIMAS**

- Ši funkcija leidžia skalbimo ciklo pabaigoje pridėti vieną papildomą skalavimą ir yra pravarti žmonėms, turintiems švelnią ir jautrią odą, kuriems net ir nežymus skalbimo priemonės kiekis gali sudirginti odą ar sukelti alergiją.
- Šią funkciją taip pat rekomenduojama pasirinkti skalbiant vaikiškus drabužėlius arba frotinius rankšluosčius, kurių pluoštas dažniausiai sulauko savyje skalbiklį, o taip pat labai nešvarių drabužių atveju, nes jie skalbiami naudojant daug skalbiklio.

- **HIGIENA +**

Aktyvuojama nustačius 60°C temperatūrą. Ši funkcija leidžia palaikyti nepriekaištingą sanitarinę skalbinių būklę, nes ta pati temperatūra palaikoma viso skalbimo metu.

- **LENGVAS LYGINIMAS**

Ši funkcija leidžia iki minimumo sumažinti skalbinių glamžymąsi, nes eliminuojami tarpiniai gręžimai arba sumažinamas galutinio gręžimo greitis.

Jei įjungiami papildoma funkcija, kuri netinka pasirinktajai programai, funkcijos indikatorinė švieselė pirmiau suiblykčioja, o po to užgessta.

Mygtukas „**GREITAS SKALBIMAS**“ / „**NEŠVARUMO LAIPSNIS**“

Priklausomai nuo pasirinktos programos, šiuo mygtuku galima pasirinkti dvi skirtingas funkcijas.

- **GREITAS SKALBIMAS**

Mygtukas tampa aktyvus pasukus programų selektorių ties padala „**GREITO SKALBIMO PROGRAMA (14/30/44 Min.)**“; juo galima pasirinkti vieną iš nurodytųjų programos trukmių.

- **Mygtukas „NEŠVARUMO LAIPSNIS“**

- Pasirinkus programą, ekranelyje automatiškai atvaizduojama šiai programai numatyta skalbimo trukmė.
- Spaudant šį mygtuką, galima pasirinkti vieną iš trijų skalbimo intensyvumo lygių, atsižvelgiant į skalbtinų drabužių nešvarumo laipsnį, ir tai daro įtaką numatytajai programos trukmei (tai galima padaryti tik kai kuriose programose, kaip nurodyta programų lentelėje).

Mygtukas „**TEMPERATŪRA**“

- Šiuo mygtuku galima nustatyti skalbimo ciklo temperatūrą.
- Kad nebūtų pakenkta skalbiniams, neįmanoma pasirinkti aukštesnę temperatūrą nei programoje numatyta maksimali temperatūra.
- Jei ketinate skalbti šaltame vandenyje, neturi šviesti nė vienas šių indikatorių.

Mygtukas „GREŽIMO GREITIS“

- Spaudant šį mygtuką, galima sumažinti maksimalų gręžimo greitį arba prireikus apskritai atšaukti skalbinių gręžimą.
- Jei etiketėse nėra pateikta jokios specifinės informacijos, skalbinius galima gręžti skalbimo programoje numatytu maksimaliu greičiu.

Kad nebūtų gadinamas pluoštas, neįmanoma nustatyti didesnio gręžimo greičio už maksimalų leistiną pasirinktajai programai.

- Norėdami vėl aktyvuoti gręžimo ciklą, spaudykite šį mygtuką, kol pasieksite reikiamą gręžimo greičio nuostatą.
- Gręžimo greičio nuostatą galima pakeisti nepristabdžius programos vykdymo.

Skalbiklio perdozavimas gali sukelti gausų putojimą. Jei prietaisas identifikuoja gausų putojimą, jis gali pašalinti gręžimo fazę arba padidinti programos trukmę bei skalaujant įleisti daugiau vandens.

Skalbyklėje yra specialus elektroninis įtaisas, neleidžiantis atlikti skalbinių gręžimo esant ženkliai disbalansui skalbyklės būgne. Dėl to sumažėja mašinos keliamas triukšmas ir vibracija, o taip pat pailgėja skalbyklės tarnavimo laikas.

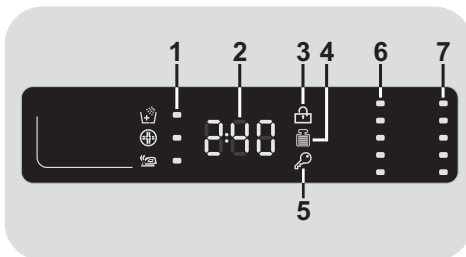
MYGTUKŲ UŽRAKINIMAS

- Vienu metu apytikriai **3 sekundėms** nuspaudus mygtukus „TEMPERATŪRA“ bei „GREŽIMO GREITIS“, skalbyklė leidžia užrakinti valdymo skydelio mygtukus. Taip bus išvengta atsitiktinio ar netyčinio programos nuostatų pakeitimo ciklo metu netyčia nuspaudus valdymo skydelio mygtuką.

- Mygtukų užrakinimą galima paprasčiausiai atšaukti darsyk vienu metu nuspaudžiant du paminėtuosius mygtukus arba išjungiant prietaisą.

Skaitinė indikacija ekranelyje

Indikacijos ekranelyje sistema leidžia jums būti visą laiką informuotiems apie esamąją skalbyklės būseną.



1) FUNKCIJŲ INDIKATORINĖS ŠVIESELĖS

Indikatorinės švieselės parodo papildomas funkcijas, kurias galima pasirinkti atitinkamu mygtuku.

2) CIKLO TRUKMĖ

- Pasirinkus programą, ekranelyje automatiškai rodoma ciklo trukmė, kuri gali varijuoti priklausomai nuo pasirinktųjų funkcijų.
- Pradinėje skalbimo ciklo fazėje skalbyklė apskaičiuoja programos trukmę įvertindama į būgną sudėtą skalbinių kiekį, rūšį ir pasirinktąsias funkcijas. Po to ekranelyje atvaizduojama faktinė skalbimo trukmė. Skalbimo metu ši trukmė gali būti perskaiciuojama atsižvelgiant į skalbiklio kiekį ir skalbinių disbalansą būgne.

3) INDIKATORINĖ ŠVIESELĖ „DURELĖS UŽRAKINTOS“

- Indikatorinė švieselė įsižiebia, kai iki galo uždaromos skalbyklės durelės.

Uždarykite dureles PRIEŠ paspausdami mygtuką „STARTAS/PAUZĖ“.

- Kai mygtukas „**STARTAS/PAUZĖ**“ paspaudžiamas esant uždarytomis skalbyklės durelėms, indikatorinė švieselė trumpai sublykčioja ir ima šviesti.

Jei durelės nėra gerai uždaromos, švieselė blykčioja apytikriai 7 sekundes, o po to programos starto komanda automatiškai anuliuojama. Tokiu atveju gerai uždarykite dureles ir paspauskite mygtuką „STARTAS/ PAUZĖ“.

- Specialus apsauginis užraktas neleidžia atidaryti durelių iškart pasibaigus skalbimo programai. Prieš atidarydami dureles, pasibaigus skalbimo programai palaukite **2 minutes**, kad užgestų indikatorinė švieselė „DURELĖS UŽRAKINTOS“. Pasibaigus programai, pasukite programų selektorių į padėtį „**OFF**“.

4) Indikatorinė švieselė „KG DETECTOR“ *(ši funkcija aktyvi tik programose „Medvilnė“ ir „Sintetika“)*

- Per pirmąsias skalbimo ciklo minutes indikatorius „**Kg DETECTOR**“ šviečia, kol išmanusis jutiklis identifikuoja skalbinių svorį ir atitinkamai pakoreguoja ciklo trukmės rodmenį bei vandens ir elektros energijos sąnaudas.
- Kiekvienoje skalbimo fazėje funkcija „**Kg DETECTOR**“ leidžia stebėti informaciją apie skalbyklės užkrovimą ir per pirmąsias skalbimo minutes ji:
 - nustato reikiamą vandens kiekį;
 - nustato skalbimo ciklo trukmę;
 - valdo skalavimą atsižvelgiant į pasirinktąjį skalbinių pluošto tipą;
 - reguliuoja būgno sukimosi ritmą atsižvelgiant į pasirinktąjį skalbinių pluošto tipą;
 - atpažįsta, kiek skalbyklės būgne yra putų, ir prireikus pakoreguoja skalavimui naudojamą vandens kiekį.

- koreguoja gręžimo greitį atsižvelgiant į užkrovimą (taip išvengiama disbalanso gręžiant).

5) MYGTUKŲ UŽRAKINIMO indikatorinė švieselė

Indikatorinė švieselė parodo, kad valdymo skydelio mygtukai yra užrakinti.

6) Indikatorinės švieselės „TEMPERATŪRA“

Rodoma pasirinktoje programoje numatyta skalbimo temperatūra, kurią galima atitinkamu mygtuku sumažinti (kai leidžiama). Jei ketinate skalbti šaltame vandenyje, neturi šviesti nė vienas šių indikatorių.

7) Indikatorinės švieselės „GRĘŽIMO GREITIS“

Rodomas pasirinktoje programoje numatytas gręžimo greitis, kurį galima atitinkamu mygtuku sumažinti arba apskritai atšaukti gręžimą.

„SMART TOUCH“

Šis prietaisas yra aprūpintas „Smart Touch“ technologija, kuri, pasitelkus programėlę, įdiegtą išmaniajame telefone su „Android“ operacine sistema ir aprūpintą NFC (artimojo lauko komunikacijos) funkcija, leidžia sąveikauti su skalbykle.

- Į savo išmanųjį telefoną parsisųskite ir įdiekite programėlę „Candy simply-Fi“.

Programėlę „Candy simply-Fi“ galima parsisiųsti ir įdiegti planšetiniuose kompiuteriuose bei išmaniuosiuose telefonuose su „Android“ ir iOS operacine sistema. Tačiau sąveikauti su skalbykle bei išnaudoti visą „Smart Touch“ technologijos teikiamą potencialą galima tik su „Android“ išmaniaisiais telefonais, aprūpintais NFC technologija, pagal tokią funkcinę schemą:

„Android“ išmanusis telefonas su NFC technologija	Sąveikavimas su skalbykle + turinys
„Android“ išmanusis telefonas be NFC technologijos	Tik turinys
„Android“ planšetė	Tik turinys
„Apple iPhone“	Tik turinys
„Apple iPad“	Tik turinys

FUNKCIJOS

Pagrindinės funkcijos, kuriomis galima disponuoti naudojantis programėle, yra tokios:

- **Balso asistentas** – gidas, padėsiantis jums pasirinkti tobulą skalbimo ciklą vien tik trimis komandomis balsu (drabužiai/pluoštas, spalvingumas, nešvarumo laipsnis).
- **Ciklai** – funkcija, skirta parsisiųsti ir paleisti naujas skalbimo programas.

- **Išmanioji skalbyklės priežiūra** – išmaniosios patikros ir automatinio švarinimo ciklai bei nesklandumų šalinimo gidas.

- **Mano statistika** – skalbimo statistika bei patarimai, leisiantys efektyviau naudoti skalbyklę.

Išsamios informacijos apie „Smart Touch“ funkcijas galima gauti naršant programėlę DEMONSTRACINIŲ režimu arba aplankius tinklalapį www.candysmarttouch.com

KAIP NAUDOTIS „SMART TOUCH“ TECHNOLOGIJA

PIRMAJĄ KARTĄ – Skalbyklės registracija

- Iškvieskite savojo „Android“ išmaniojo telefono nustatymų meniu ir skirsnyje „Wireless & Networks“ aktyvuokite NFC funkciją.

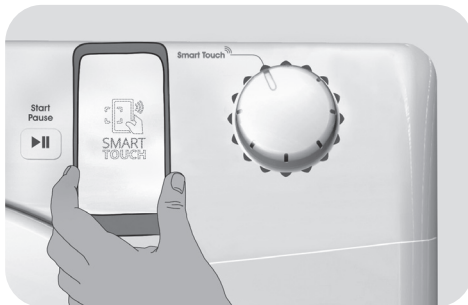
Priklausomai nuo išmaniojo telefono modelio ir jo „Android“ operacinės sistemos versijos, NFC aktyvavimo procesas gali būti kitoks. Išsamesnės informacijos ieškokite išmaniojo telefono instrukcijoje.

- Kad būtų aktyvuotas jutiklis valdymo skydelyje, pasukite programų selektorių į padėtį „Smart Touch“.
- Atidarykite programėlės langą, sukurkite vartotojo profilį ir užregistruokite prietaisą, vykdydami telefono ekrane arba ant prietaiso prijungtame „Trumpo gido“ lipduke pateikiamas instrukcijas.

Daugiau informacijos, atsakymus į dažniausiai užduodamus klausimus, o taip pat paprastos registracijos vaizdo medžiagą galima rasti tinklalapyje www.candysmarttouch.com/how-to

KITĄ KARTĄ – Įprastinis naudojimas

- Kiekvieną kartą norėdami valdyti skalbyklę naudodamiesi programėle, pirmiausia aktyvuokite „Smart Touch“ veikseną, pasukdami programų selektorių į padėtį „Smart Touch“.
- Kad būtų aktyvuota NFC funkcija, pasirinkite atrakinti savo išmanųjį telefoną (iš budėjimo veiksena); po to atlikite anksčiau paminėtus veiksmus.
- Norėdami paleisti skalbimo programą, sudėkite skalbinius, įpilkite skalbiklio ir uždarykite dureles.
- Programėlėje pasirinkite norimą funkciją (pvz., programos paleidimą, išmaniosios patikros ciklą, statistikos atnaujinimą ir pan.).
- Vykdykite telefono ekrane pateikiamus nurodymus, **LAIKYDAMI JĮ PRIGLAUSTA** prie „Smart Touch“ logotipo skalbyklės valdymo skydelyje, kai tą paragina daryti programėlė.



PASTABOS:

Priglauskite išmanųjį telefoną taip, kad NFC antena jo nugarėlėje sutaptų su „Smart Touch“ logotipo vieta skalbyklės valdymo skydelyje (kaip parodyta paveikslėlyje žemiau).






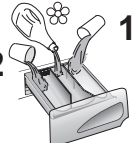






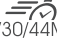

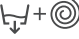






Jei jūs nežinote, kur tiksliai jūsų telefone yra NFC antena, lengvai judinkite sukamaisiais judesiais išmanųjį telefoną virš „Smart Touch“ logotipo, kol programėlė patvirtins ryšio užmezgimą. Kad duomenys būtų perduoti sėkmingai, labai svarbu LAIKYTI IŠMANŲJĮ TELEFONĄ PRIGLAUSTA PRIE VALDYMO SKYDELIO PER ŠIAS KELIAS PROCE-DŪROS SEKUNDES; pranešimas telefono ekrane informuos jus apie tinkamą operacijos rezultatą ir pasakys jums, kada išmanųjį telefoną galima patraukti nuo skalbyklės.

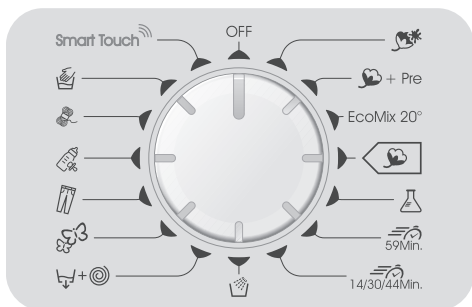
Storas futliaras arba ant išmaniojo telefono užklijuotas metalinis lipdukas gali sutrikdyti ryšį arba neleisti apsiukeisti duomenimis tarp skalbyklės ir telefono. Prireikus pašalinkite juos.

Pakeitus kai kurias išmaniojo telefono dalis (pvz., galinį dangtelį, bateriją ir pan...) neoriginaliomis dalimis, gali būti pašalinama NFC antena, dėl ko nebus įmanoma išnaudoti viso programėlės teikiamo potencialo.

Sąveikavimas su skalbykle ir jos valdymas naudojant programėlę galimas tik „iš arti“; dėl to yra neįmanomas nuotolinis skalbyklės valdymas (pavyzdžiui, iš kito kambario, iš lauko).

Programų lentelė

 PROGRAMA		 (MAKS.) * (žr. valdymo skydelį)								 °C			
		5 kg	6 kg	7 kg	8 kg	9 kg	10 kg	11 kg	12 kg		(MAKS.)	2	
	Balti skalbiniai ²⁾	5	6	7	8	9	10	11	12	90°	●	●	
 + Pre	Medvilnė + 2) pirm. skalbimas	5	6	7	8	9	10	11	12	60°	●	●	●
EcoMix 20°	EcoMix 20°	5	6	7	8	9	10	11	12	20°	●	●	
	Medvilnė ** 2)	5	6	7	8	9	10	11	12	60°	●	●	
	Sintetika 2)	2,5	3	3,5	4	4,5	5	5,5	6	60°	●	●	
	Kasdienis skalbimas 59 min.	1,5	2	2,5	3	3	3,5	3,5	4	60°	●	●	
	14'	1	1	1	1,5	1,5	1,5	1,5	2	30°	●	●	
	30'	1,5	2	2,5	2,5	2,5	2,5	2,5	3	30°	●	●	
	44'	3	3	3,5	3,5	3,5	3,5	3,5	4	40°	●	●	
	Skalavimas	-	-	-	-	-	-	-	-	-	△	●	
	Vandens išpumpavimas + gręžimas	-	-	-	-	-	-	-	-	-			
	Neatsparus pluoštas	2	2	2,5	2,5	2,5	2,5	2,5	3	40°	●	●	
	Džinsai 2)	3	3	3	3	3	3	3	3	40°	●	●	
	Vaikiški drabužėliai 2)	3,5	4	4,5	5,5	6	6,5	7	8	60°	●	●	
	Vilna	1	1	1	2	2	2	2	2,5	40°	●	●	
	Skalbtini rankomis	1	1	1	2	2	2	2	2,5	30°	●	●	
Smart Touch 	Nustatymas savo nuožiūra sąveikaujant su programėle išmaniajame telefone ir programų parsisiuntimas (žr. tam skirtą skyrelį). Gamyklinė nuostata yra numatytoji automatinio švarinimo programa „Auto-Clean“, skirta skalbyklės nepriekaištingos sanitarinės būklės palaikymui.												



Perskaitykite šias pastabas:

* Maksimalus sausų skalbinių svoris atsižvelgiant į skalbyklės modelį (žr. valdymo skydelį).

** STANDARTINĖS MEDVILNĖS PROGRAMOS PAGAL (EU) Nr. 1015/2010 ir Nr. 1061/2010.

MEDVILNĖS PROGRAMA skalbimui 60°C temperatūroje.

MEDVILNĖS PROGRAMA skalbimui 40°C temperatūroje.

Šios programos skirtos normaliai sutep tiems medvilniniams skalbiniams, ir jos yra elektros energijos bei vandens sąnaudų aspektu efektyviausios programos medvilniniams skalbiniams.

Šios programos sukurtos taip, kad atitiktų drabužių priežiūros etiketėje nurodytą skalbimo temperatūrą, todėl faktinė vandens temperatūra gali šiek tiek skirtis nuo deklaruojamos skalbimo programos temperatūros.

▲ (Tik modeliai su skalbimo priemonių stalčiuuko skyreliu skystam skalbikliui)

Jei tik keletas skalbinių yra su dėmėmis, kurias reikia apdoroti skystu balikliu, preliminarų dėmių šalinimą galima atlikti tiesiog skalbyklėje. Įpilkite baliklio į skyrelį skystam balikliui, įstatyją į skalbimo priemonių stalčiuuko skyrelį „2“, ir pasirinkite specialią programą „SKALAVIMAS“. Kai ši fazė bus užbaigta, pasukite programų selektorių į padėtį „OFF“, sudėkite likusius skalbinius ir toliau skalbkite kaip įprastai, pasirinkę tinkamiausią skalbimo programą.

- 1) Pasirinkus programą, ekrane yra rodoma rekomenduojama skalbimo temperatūra, kurią atitinkamu mygtuku galima sumažinti (jei įmanoma).
- 2) Nurodytų programų atveju galima koreguoti programos trukmę ir skalbimo intensyvumą (mygtuku „NEŠVARUMO LAIPSNIS“).
- 3) Pasukus programų selektorių ties padala „GREITO SKALBIMO PROGRAMA“, galima pasirinkti vieną iš trumpos programos trukmių: 14 min., 30 min. arba 44 min.

Programų apžvalga

Kad būtų galima skalbti įvairių pluoštų ir įvairaus nešvarumo skalbinius, skalbyklėje numatyta keletas specialiųjų programų, atitinkančių kiekvieno skalbimo poreikius (žr. programų lentelę).

Balti skalbiniai

Intensyvus skalbimas. Galutinis gręžimas maksimaliu greičiu leidžia veiksmingiau pašalinti drėgmę iš skalbinių.

Medvilnė + pirminis skalbimas

Ši programa skirta pašalinti sunkiai panaikinamas dėmes iš baltų medvilninių skalbinių. Pirminis skalbimas užtikrina nuodugnų nešvarumų pašalinimą. Į skyrelį „1“ įpilkite 20% pagrindiniam skalbimui naudojamo skalbiklio kiekio.

EcoMix 20°

Ši naujoviška programa leidžia tik 20°C temperatūroje vienu metu skalbti mišraus pluošto ir spalvotus drabužius, pavyzdžiui, medvilnę, sintetiką ir mišrų pluoštą, bei pasižymi puikiais skalbimo savybėmis. Šios programos sąnaudų sudaro apytikriai 40% programos „Medvilnė 40°C“ sąnaudų.

Medvilnė

Ši programa skirta normaliai suteptiems medvilniniams skalbiniams, ir yra elektros energijos ir vandens sąnaudų aspektu efektyviausia programa medvilniniams skalbiniams.

Sintetika

Skalbimo ir skalavimo rezultatai optimizuojami kaitaliojant būgno sukimosi ritmą ir vandens lygį skalbyklės bake. Švelnus gręžimas leidžia sumažinti skalbinių glamžymąsi.

Kasdienis skalbimas 59 min.

Ši specialioji programa pasižymi aukšta skalbimo kokybe ir ženkliai mažesne skalbimo trukme. Ši programa pritaikyta mažesniai skalbinių svoriui (žr. programų lentelę).

Greito skalbimo programos (14/30/44 min.)

Ši programa skirta skalbti nedaug lengvai suteptų skalbinių. Kad nebūtų be reikalo švaistomas skalbiklis, šioje programoje rekomenduojama įpilti mažiau skalbiklio nei įprastai.

Pasirinkus trumpą programą ir spaudant mygtuką „GREITAI“, galima pasirinkti vieną iš trijų numatytų programų trukmių.

Skalavimas

Šios programos metu atliekami 3 skalavimo ciklai su tarpiniais gręžimais (atitinkamu mygtuku galima sumažinti gręžimo greitį arba apskritai atšaukti gręžimą). Ji naudojama skalauti bet kokio pluošto skalbinius, pavyzdžiui, išskalbus juos rankomis.

Vandens išpumpavimas + gręžimas

Šios programos metu išpumpuojamas vanduo ir skalbiniai išgręžiami maksimaliu greičiu. Mygtuku „GRĘŽIMO GREITIS“ galima sumažinti gręžimo greitį arba apskritai atšaukti gręžimą.

Neatsparus pluoštas

Šios programos metu sutrumpinamos būgno sukimosi fazės; ji ypač gerai tinka skalbti delikataus pluošto tekstilės gaminius. Siekiant geriausių rezultatų, skalbimo ciklas ir skalavimai atliekami į mašinos baką prileidus daug vandens.

Džinsai

Ši programa skirta nuodugnai pašalinti nešvarumus iš, pavyzdžiui, tvirto džinsinio audinio; ji nepakeičiama purvo pašalinimui nedarant neigiamos įtakos pluošto elastingumui.

Vaikiški drabužėliai

Ši programa skirta skalbti vaikiškus drabužėlius; nustačius mažiausiai 60°C temperatūrą, drabužėliai idealiai išskalbiami ir sunaikinamos juose galimai esančios bakterijos. Kad bakterijos būtų sunaikinamos veiksmingiausiai, rekomenduojama naudoti skalbiamuosius miltelius.

Vilna

Pasirinkus šią programą, atliekamas skalbimo ciklas, skirtas vilnoniams tekstilės gaminiams, kuriuos galima skalbti automatinėje skalbyklėje, o taip pat rankomis skalbtiniams tekstilės gaminiams.

Skalbtini rankomis

Programa tik rankomis skalbtiniams drabužiams; ji užbaigiama 3 skalavimais ir skalbinių gręžimu nedidelėmis apskomis.

Smart Touch

Speciali programų selektoriaus rankenėlės padėtis, kurią reikia pasirinkti užsimanius perduoti komandą iš programėlės į skalbyklę ir parsisiųsti/paleisti programą (skaitykite programėlei skirtą naudojimo instrukcijos skyrelį).

Funkcijai „**Smart Touch**“ gamykloje būna priskirta numatytoji automatinio švarinimo programa „**Auto-Clean**“, skirta išplauti skalbyklės būgną, pašalinti nemalonius kvapus ir prailginti skalbyklės tarnavimo laiką.

Paleidžiant programą „**Auto-Clean**“, skalbyklės būgne neturi būti jokių skalbinių; šiai programai turi būti naudojama firminė skalbyklių priežiūros priemonė arba miltelių pavidalo skalbiklis. Pasibaigus švarinimo programai, palikite dureles atviras, kad galėtų išdžiūti skalbyklės būgnas.

Šią programą rekomenduojama paleisti kas 50 skalbimų.

7. NESKLANDUMŲ ŠALINIMAS IR GARANTIJA

Jei jūs manote, kad skalbyklė neveikia kaip pridera, perskaitykite šiame puslapyje pateikiamą nesklandumų šalinimo gidą su praktiniais patarimais, kaip spręsti dažniausiai išskylančias problemas.

MODELIAI SU „SMART TOUCH“ TECHNOLOGIJA

Programėlėje „Candy simply-Fi“ yra numatyta išmaniosios patikros funkcija „Smart Checkup“, kuri leidžia bet kada patikrinti skalbyklės funkcionalumą ir būklę. Kad galėtumėte naudotis programėle „Candy simply-Fi“, jums reiks „Android“ išmaniojo telefono su NFC technologija. Daugiau informacijos galima rasti naršant programėlę.

Jei skalbyklės valdymo skydelyje rodoma triktis (kodu ekranėlyje arba šviesos diodų blyksniais), jums reikia paleisti programėlę „Android“ išmaniajame telefone su įjungta NFC funkcija. Priglauskite išmanųjį telefoną prie „Smart Touch“ logotipo skalbyklės valdymo skydelyje. Tada jūs galėsite nuskaityti visą triktį aplanką, kad galėtumėte išspręsti problemą.

TRIKTIES KODO FORMATAS

- **Modeliai su ekranėliu:** trikties kodą sudaro skaitmuo, sekantis po raidės „E“ (pavyzdys: E2 = triktis 2).
- **Modeliai be ekranėlio:** triktis rodoma visų šviesos diodų blyksnių seka. Trikties kodą sudaro blyksnių seka ir po to 5 sekundžių pauzė (pavyzdys: du blyksniai – 5 sekundžių pauzė – du blyksniai – seka kartojasi = triktis 2).

Rodoma triktis	Galimos priežastys ir sprendimo būdai
E2 (su ekranėliu) 2 šviesos diodų byksniai (be ekranėlio)	Į skalbyklę neįteka vanduo. Įsitikinkite, ar yra atsuktas vandens tiekimo čiaupas. Įsitikinkite, ar nėra užsilenkusi ar užspausta vandens įleidimo žarna. Įsitikinkite, ar tinkamame aukštyje yra vandens išleidimo žarna (žr. skyrių „Įrengimas“). Uždarykite vandens tiekimo čiaupą, atsukite vandens įleidimo žarną nuo jungties skalbyklės galinėje dalyje ir įsitikinkite, ar nėra užsiteršęs nešvarumus sulaikantis sietelis vandens įleidimo žarnos jungtyje.
E3 (su ekranėliu) 3 šviesos diodų byksniai (be ekranėlio)	Skalbyklė neišpumpuoja vandens. Įsitikinkite, ar nėra užsiteršęs pamuiliių siurblio sietelis. Įsitikinkite, ar nėra užsilenkusi ar užspausta vandens išleidimo žarna. Įsitikinkite, ar nėra užsikimšęs kanalizacijos sifonas ir vanduo gali netrukdomai ištekėti į kanalizaciją. Pamėginkite išleisti vandenį į kriauklę.
E4 (su ekranėliu) 4 šviesos diodų byksniai (be ekranėlio)	Būgne yra pernelyg daug putų ir (arba) vandens. Pasirūpinkite naudoti tinkamą skalbiklio kiekį ir automatinėms skalbyklėms skirtą skalbiklį.
E7 (su ekranėliu) 7 šviesos diodų byksniai (be ekranėlio)	Problema su durelėmis. Įsitikinkite, ar gerai yra uždarytos durelės. Įsitikinkite, ar būgne esantys skalbiniai netrukdo uždaryti skalbyklės durelių. Jei durelės yra užrakintos, išjunkite skalbyklę bei atjunkite ją nuo elektros tinklo, palaukite 2–3 minutes ir vėl atidarykite dureles.
Bet koks kitas kodas	Išjunkite skalbyklę ir atjunkite ją nuo elektros tinklo, palaukite minutę. Įjunkite skalbyklę ir iš naujo paleiskite programą. Jei trikties kodas neišnyksta, kreipkitės tiesiai į autorizuotą techninės priežiūros centrą.

KITOS ANOMALIJOS

Problema	Galimos priežastys ir sprendimo būdai
Skalbyklė neveikia (neįsijungia).	Pasirūpinkite skalbyklę įjungti į veikiančią elektros lizdą.
	Patikrinkite, ar yra elektra.
	Įsitinkinkite, ar yra įtampa elektros lizde (prie jo prijunkite kitą elektros prietaisą, pavyzdžiui, lemputę).
	Gali būti blogai uždarytos durelės: atidarykite ir vėl uždarykite skalbyklės dureles.
	Patikrinkite, ar tinkamai pasirinkta reikiama programa ir nuspaustas starto mygtukas.
	Įsitinkinkite, ar nėra pristabdytas skalbimo procesas ar užprogramuotas starto atidėjimas.
Vanduo teka ant grindų šalia skalbyklės	Vanduo gali tekėti dėl nesandarios vandens įleidimo žarnos jungties su čiaupu ir įleidimo vožtuvu; tokiu atveju pakeiskite žarnos jungtyje esantį tarpiklį ir gerai priveržkite žarną prie čiaupo.
	Įsitinkinkite, ar gerai įsuktas pamuilių siurblio sietelis.
Skalbyklė negręžia skalbinių.	Skalbyklėje yra įdiegta aptikimo sistema, kuri neleidžia gręžti skalbinių, jei prieš prasidedant gręžimui skalbyklės būgne yra disbalansas. Tada gali vykti tokie dalykai: <ul style="list-style-type: none"> • Skalbyklė mėgina subalansuoti skalbinius (juos perskirstydama) ir dėl to pailgėja gręžimo trukmė. • Skalbyklė sumažina gręžimo greitį, kad sumažėtų vibracija ir triukšmas. • Gręžimo ciklas nutraukiamas saugant skalbyklę ir skalbinius. Jei taip atsitinka, išimkite skalbinius, juos paskleiskite, vėl sudėkite į būgną ir iš naujo paleiskite gręžimo programą.
	Taip gali būti dėl to, kad vanduo nebuvo išpumpuotas iki galo: palaukite keletą minučių. Jei problema neišnyksta, žr. trikties 3 aprašymą.
	Kai kuriuose modeliuose yra įdiegta „gręžimo atšaukimo“ funkcija: įsitinkinkite, ar ji nėra aktyvuota.
	Patikrinkite, kokios funkcijos yra pasirinktos ir kokią įtaką jos daro skalbinių gręžimo ciklui.
	Perdozavus skalbiklio, tai gali trukdyti išgręžti skalbinius; pasirūpinkite naudoti tinkamą skalbiklio kiekį.
	Skalbyklė gali būti blogai išlygiuota vertikalčiai: prirėkus pasukite kojeles, kaip aprašyta atitinkamame instrukcijos skyrelyje.
Gręžimo metu juntama stipri vibracija (triukšmas).	Įsitinkinkite, ar yra išsukti transportavimo varžtai ir išimtos guminės volės bei vamzdiniai tarpikliai.
	Įsitinkinkite, ar skalbyklės būgne nėra pašalinių daiktų (monetų, lankstų, sagų ir pan.).

Standartinė gamintojo garantija apima elektrinius ar mechaninius defektus, atsiradusius dėl gamybos broko ar gamintojo neapsižiūrėjimo. Aptikus, kad defektas atsirado dėl išorinių veiksnių, netinkamo skalbyklės eksploatavimo arba naudojimo instrukcijoje pateiktų nurodymų nesilaikymo, už tokio defekto šalinimą gali tekti susimokėti.

Naudojant ekologiškus skalbiklius be fosfatų, gali būti pastebimi tokie reiškiniai:

- drumstas išpumpuojamas skalavimo

vanduo: to priežastis – vandenyje esantys netirpūs zeolitai, kurie nedaro jokios neigiamos įtakos skalavimo veiksmingumui.

- ant išskalbtų drabužių yra balkšvų

miltelių (zeolitų): tai normalu; milteliai neįsigeria į audinį ir nepakeičia jo spalvos. Norėdami pašalinti zeolitus, pasirinkite skalavimo programą. Ateityje skalbdami pilkite šiek tiek mažiau skalbiklio.

- putas vandenyje galutinio skalavimo

metu: tai nebūtinai yra prasto skalavimo rodiklis. Ateityje skalbdami pilkite mažiau skalbiklio.

- intensyvus putojimas: dažniausiai tai atsitinka dėl skalbikliuose esančių nejoninių paviršinių veikliųjų medžiagų, kurios sunkiai pasišalina iš skalbinių.

Tokiu atveju nėra prasmės dar kartą per-skalauti skalbinius; vis tiek nepadės. Mes rekomenduojame švarinamąjį skalbimą atlikti naudojant firminį skalbiklį.

Jei problema neišnyksta arba jūs manote, kad skalbyklė neveikia kaip pridera, iškart skambinkite į autorizuotą techninės priežiūros centrą.

Rekomenduoja visuomet naudoti originalias atsargines dalis, kurių galima užsisakyti autorizuotame techninės priežiūros centre.

Garantija

Gaminiui suteikiamos garantijos sąlygas rasite prie gaminio pridedamoje garantijos kortelėje. Garantijos kortelę būtina išsamiai užpildyti ir saugoti, kad prireikus galėtumėte ją pateikti autorizuoto techninės priežiūros centro darbuotojui. Kreipiantis dėl bet kokio garantinio taisymo, būtina pateikti skalbyklės įsigijimo įrodymą (pirkimo čekį).

Gamintojas neprisiims atsakomybės už jokias spausdinimo klaidas, galinčias pasitaikyti prie prietaiso pridedamoje knygelėje. Be to, gamintojas taip pat pasieka teisę savo nuožiūra tobulinti gaminius, nekeičiant jų esminių charakteristikų.