

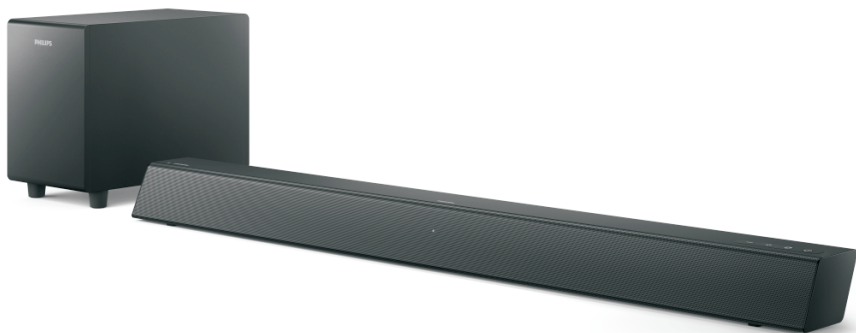
PHILIPS

SoundBar
skaļrunis

5000 sērijas

TAB5305

Lietotāja rokasgrāmata



Reģistrējiet savu izstrādājumu un saņemiet atbalstu vietnē:
www.philips.com/support

Saturs

1 Svarīgi	2	5 Sienas stiprinājums	11
Palīdzība un atbalsts	2		
Svarīgi drošības norādījumi	2	6 Izstrādājuma specifikācijas	12
Produkta aprūpe	3		
Vides aizsardzība	3	7 Problēmu novēršana	12
Atbilstība	4		
Komplektā iekļautie priekšmeti	4		
2 Jūsu SoundBar	4		
Galvenais bloks	4		
Tālvadības pults	5		
Savienotāji	6		
3 Pievienošana	6		
Izvietojums	6		
SoundBar un zemfrekvences skaļruņa pievienošana	7		
Manuāla zemfrekvences skaļruņa savienošana pārī	7		
Audio pievienošana no TV un citām ierīcēm	8		
4 SoundBar izmantošana	9		
Ieslēgšana/izslēgšana	9		
Skaļuma regulēšana	9		
Avota izvēle	9		
EQ iestatīšana	9		
AUX audio avots	9		
Optiskais audio avots	9		
HDMI (ARC) audio avots	10		
Audio atskaņošana caur Bluetooth	10		
Automātiskais gaidīšanas režīms	10		
Rūpnīcas iestatījumu lietošana	11		

1 Svarīgi

Pirms preces izmantošanas izlasiet un izprotiet visas instrukcijas. Ja bojājumus rada instrukciju neievērošana, garantija netiek piemērota.

Palīdzība un atbalsts

Lai iegūtu plašu tiešsaistes atbalstu, apmeklējiet vietni: www.philips.com/support, lai:

- lejujuielādētu lietotāja rokasgrāmatu un ātrās palaišanas rokasgrāmatu
- skatītu video pamācības (pieejamas tikai atsevišķiem modeļiem)
- meklētu atbildes uz bieži uzdotajiem jautājumiem (BUJ)
- nosūtītu mums jautājumu
- tērzētu ar mūsu atbalsta pārstāvi.

Izpildiet vietnē sniegtos norādījumus, lai atlasītu valodu, un pēc tam ievadiet izstrādājuma modeļa numuru.

Alternatīvi, varat sazināties ar klientu apkalpošanas centru savā valstī. Pirms sazināšanās pierakstiet izstrādājuma modeļa un sērijas numuru. Šo informāciju varat atrast izstrādājuma aizmugurē vai apakšā.

Svarīgi drošības norādījumi

- Izlasiet šo instrukciju.
- Saglabājiet šīs instrukcijas.
- Ņemiet vērā visus brīdinājumus.
- Ievērojiet visas instrukcijas.
- Nelietojiet šo ierīci ūdens tuvumā.
- Tīriet tikai ar sausu drānu.
- Neaizsprostojiet ventilācijas atveres. Uzstādiet saskaņā ar ražotāja instrukcijām.
- Neuzstādiēt siltuma avotu, piemēram, radiatoru, siltuma iekārtu, krāsns vai citu aparātu, kas ražo siltumu, (ieskaitot pastiprinātājus) tuvumā.
- Neanulējiet polarizētā vai iezemētā tipa spraudņa drošības mērķi. Polarizētām spraudņiem ir divas lāpstiņas, viena

platāka nekā otra. A iezemējuma spraudņiem ir divas lāpstiņas un trešā zemējuma dakša. Platā lāpstiņa vai trešā dakša ir paredzēta jūsu drošībai. Ja komplektā iekļautais spraudnis neiederas jūsu kontaktligzdā, konsultējieties ar elektriķi, lai nomainītu novecojušo kontaktligzdu.

- Aizsargājiet strāvas vadu no vilkšanas vai saspiešanas, jo īpaši pie kontaktdakšām, attiecīgām spraudņligzdām un vietām, kur tas iziet no aparāta.
- Izmantojiet tikai ražotāja norādītos pielikumus/piederumus.
- Izmantot tikai ar ražotāja ieteiktajiem vai kopā ar aparātu pārdotajiem ratiņiem, statīvu, tripodu, kronšteinu vai galdu. Ja tiek izmantoti ratiņi, pārvietojiet ratiņus/aparātu piesardzīgi, lai izvairītos no savainojumiem no apgāšanās gadījumā.
- Atvienojiet ierīci no elektrotīkla zibens laikā vai, ja tā netiek izmantota ilgāku laiku.
- Jebkādu labošanu atstājiet kvalificēta servisa personāla ziņā. Šāda labošana var būt nepieciešama, ja aparāts ir bojāts jebkādā veidā, ja ir bojāts strāvas vads, aparātā ir iekļuvis šķidrums vai iekrituši priekšmeti, aparāts ticis pakļauts lietus apstākļiem vai mitrumam, nestrādā normāli vai nokritis zemē.
- Bateriju lietošana. UZMANĪBU – Lai izvairītos no akumulatora noplūdes, kas var izraisīt miesas bojājumus, īpašuma bojājumus vai ierīces bojājumus:
 - ievietojiet visas baterijas pareizi, ar + un – kā norādīts uz ierīces.
 - Nejauciet baterijas (vecas un jaunas, vai oglekļa un sārmainas, u.c.).
 - Izņemiet baterijas, ja ierīce netiek lietota ilgāku laiku.
 - Baterijas nedrīkst pakļaut pārmērīgam karstumam, piemēram, saule staru vai tamlīdzīgai iedarbībai.
 - Perhlorāta materiāls – var tikt piemērota īpaša apstrāde. Skatiet vietni: www.dtsc.ca.gov/hazardouswaste/perchlorate.
- Produkts/tālvadības pults var saturēt monētu/pogu tipa bateriju, kuru var norīt. Glabājiet bateriju bērniem nepieejamā



vietā! Norīšanas gadījumā baterija var izraisīt nopietnus savainojumus vai pat nāvi. Smags iekšējais apdegums var rasties divu stundu laikā pēc norīšanas.

- Ja rodas aizdomas, ka baterija ir norīta vai ievietota jebkurā ķermeņa daļā, nekavējoties meklējiet medicīnisko palīdzību.
- Nomainot baterijas, vienmēr uzglabājiet visas jaunās un lietotās baterijas bērniem nepieejamā vietā. Pārlicinieties, vai bateriju nodalījums ir pilnīgi drošs pēc baterijas nomaņas.
- Ja baterijas nodalījumu nevar pilnībā nodrošināt, pārtrauciet produkta lietošanu. Uzglabāt bērniem nepieejamā vietā un sazināties ar ražotāju
- Ierīce nedrīkst būt pakļauta pilienu vai šķakatu iedarbībai.
- Nenovietojiet uz ierīces nekādas bīstamības avotus (piemēram, ar šķidrumu pildītus priekšmetus, degošas sveces).
- Šī ierīce var saturēt svīnu un dzīvsudrabu. Likvidēt saskaņā ar vietējiem, valsts vai federālajiem likumiem. Lai iegūtu informāciju par apglabāšanu vai pārstrādi, lūdzu, sazinieties ar vietējām iestādēm. Lai saņemtu papildu palīdzību par pārstrādes iespējām, lūdzu, sazinieties ar: www.mygreenelectronics.com vai www.eiae.org vai www.recycle.philips.com.
- Ja kā atvienošanas ierīce tiek izmantots TĪKLA spraudnis vai ierīces savienotājs, atvienošanas ierīcei jābūt viegli darbināmai.
- Nenovietojiet šo ierīci uz mēbelēm, kuras bērns var sagāzt, un uz kurām var atbalstīties pieaugušais, nevelciet to, nestāviet vai nekāpiet uz tās. Kritošs aparāts var izraisīt nopietnas traumas vai pat nāvi.
- Šo ierīci nedrīkst ievietot iebūvētā iekārtā, piemēram, grāmatu skapī vai plauktā, ja vien nav nodrošināta pienācīga ventilācija. Pārlicinieties, ka ap šo ierīci ir 7,8 collas (20 cm) vai vairāk vietas.

II klases aprīkojuma simbols



Šis simbols norāda, ka iekārtai ir dubultā izolācijas sistēma.

Pārziniet šos drošības simbolus



Šī “zibens skrūve” norāda, ka jūsu blokā nav izolēta materiāla, kas var izraisīt elektriskās strāvas triecienu. Lai ikviens jūsu mājāsaimniecībā

būtu drošs, lūdzu, nenonemiet produkta apvalku.



„Izsaukuma zīme” pievērs uzmanību funkcijām, attiecībā uz kurām rūpīgi jāizlasa pievienotā literatūra, lai novērstu darbības un uzturēšanas problēmas.

BRĪDINĀJUMS: lai samazinātu ugunsgrēka vai elektriskās strāvas triecienu risku, šo aparātu nedrīkst pakļaut lielumam vai mitrumam, un uz šī aparāta nedrīkst novietot priekšmetus, kas piepildīti ar šķidrumiem, piemēram, vāzes.

UZMANĪBU: lai novērstu elektriskās strāvas triecienu, ievietojiet platu kontaktdakšas tapu pilnībā platajā slotā.

Produkta aprūpe

Izstrādājuma tīrīšanai izmantojiet tikai mikrošķiedras audumu.

Vides aizsardzība

Vecā izstrādājuma un baterijas utilizācija



Jūsu izstrādājums ir izstrādāts un ražots no augstas kvalitātes materiāliem un komponentiem, kurus var pārstrādāt un atkārtoti izmantot.



Šis simbols uz izstrādājuma nozīmē, ka uz to attiecas Eiropas Direktīva 2012/19/ES.



Šis simbols nozīmē, ka izstrādājumā ir baterijas, uz kurām attiecas Eiropas Direktīva 2013/56/ES, un kuras nevar izmest kopā ar

parastajiem sadzīves atkritumiem. Uzziniet par vietējo elektrisko un elektronisko izstrādājumu un bateriju atsevišķo savākšanas sistēmu. Ievērojiet vietējos noteikumus un nekad neizmetiet precī un baterijas kopā ar parastajiem sadzīves atkritumiem. Pareiza vecu preču un bateriju iznīcināšana palīdz novērst negatīvas sekas videi un cilvēku veselībai.

Vienreiz lietojamo bateriju izņemšana

Lai izņemtu vienreiz lietojamās baterijas, skatiet baterijas uzstādīšanas sadaļu.

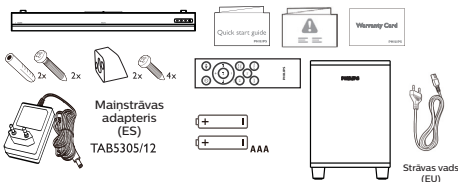
Atbilstība

Šis izstrādājums atbilst Eiropas Kopienas radiosakaru traucējumu prasībām.

Ar šo TP Vision Europe B.V. paziņo, ka šis izstrādājums atbilst Direktīvas 2014/53/ES būtiskajām prasībām un citiem attiecīgajiem noteikumiem. Atbilstības deklarāciju varat atrast vietnē: www.p4c.philips.com.

Komplektā iekļautie priekšmeti

Pārbaudiet un identificējiet iepakojuma saturu:	
Soundbar atskaņotājs	x1
Bezvadu zems frekvences skaļrunis	x1
Tālvadības pults	x1
Mainstrāvas adapteris (Soundbar atskaņotājam)	x1
Strāvas vads (zems frekvences skaļrunim)	x1
Sienas stiprinājuma komplekts (Sienas kronšteini x2, skrūves x6, dībeļi x2)	x1
Īsā lietošanas pamācība/Garantijas karte/Drošības lapa	x1
AAA baterijas	x2

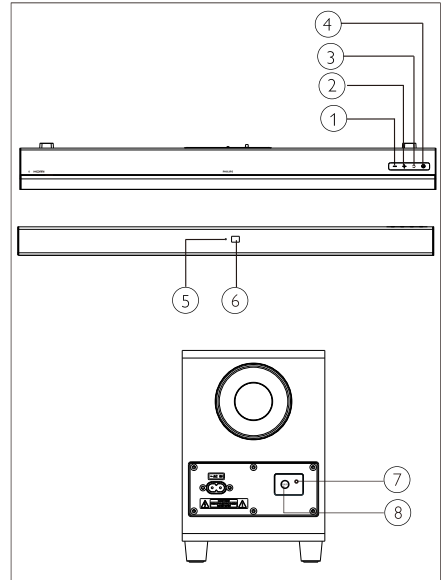


2 Jūsu SoundBar

Apsveicam ar jūsu pirkumu un laipni lūgti Philips! Lai pilnībā izmantotu atbalstu, ko piedāvā Philips, reģistrējiet savu Soundbar atskaņotāju vietnē: www.philips.com/support.

Galvenais bloks

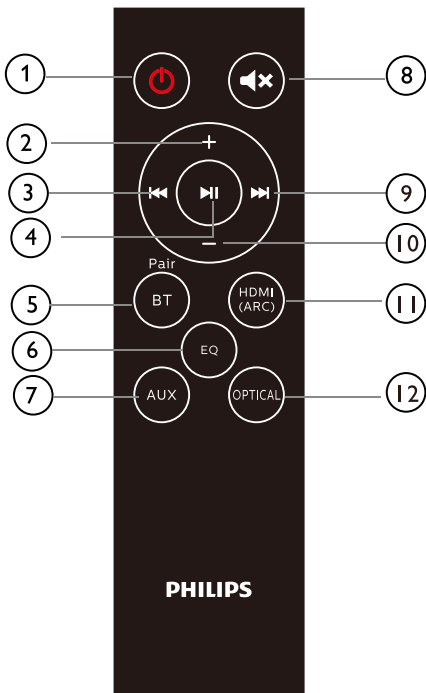
Šajā sadaļā ir sniegts pārskats par galveno bloku.



- ① - (Skaļums)
Samazināt skaļumu.
- ② + (Skaļums)
Palielināt skaļumu.
- ③ (SOURCE)
Atlasīt skaļruņa ievades avotu.
- ④
Ieslēgt Soundbar atskaņotāju vai pārslēgt gaidīšanas režīmā.
- ⑤ **Daudzkrāsu gaismas diodes indikators: avots/gaidīšana**
- ⑥ Tālvadības sensors
- ⑦ Skaļruņa LED indikators
- ⑧ PAIR

Tālvadības pults

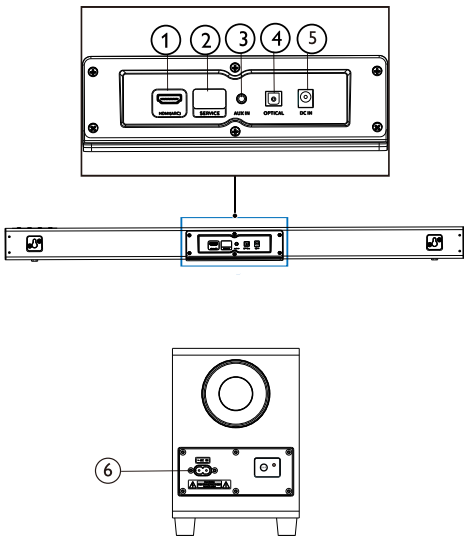
Šajā sadaļā ir sniegts pārskats par tālvadības pulti.



- ① **⏻ (Gaidīšanas režīms)**
 - Ieslēgt vai izslēgt SoundBar gaidīšanas režīmā.
- ② **+ (Skaļums)**
 - Palielināt skaļumu.
- ③ **⏮**
 - Pāriet uz iepriekšējo ierakstu Bluetooth režīmā.
- ④ **⏸**
 - Atskaņot, apturēt vai atsākt atskaņošanu Bluetooth režīmā.
- ⑤ **BT/PAIR**
 - Nospieš, lai pārslēgtos uz Bluetooth režīmu.
 - Nospieš un turēt nospiestu, lai atvienotu pašlaik pievienoto Bluetooth ierīci un sāktu jaunu savienošanos pāri.
- ⑥ **EQ**
 - Pārslēdz starp trim EQ režīmiem: Filma, Mūzika, Ziņas.
- ⑦ **AUX**
 - Pārslēdz audio avotu uz AUX savienojumu.
- ⑧ **🔇**
 - Izslēgt vai atjaunot skaļumu.
- ⑨ **⏭**
 - Pāriet uz nākamo ierakstu Bluetooth režīmā.
- ⑩ **- (Skaļums)**
 - Samazināt skaļumu.
- ⑪ **HDMI (ARC)**
 - Pārslēdz audio avotu uz HDMI (ARC) savienojumu.
- ⑫ **OPTICAL**
 - Pārslēdz audio avotu uz optisko savienojumu.

Savienotāji

Šajā sadaļā ir sniegts pārskats par savienotājiem, kas pieejami jūsu SoundBar.



- ① **HDMI (ARC)**
Pievienot HDMI ieejai TV.
- ② **SERVICE (serviss)**
Programmatūras jaunināšanai.
- ③ **AUX IN**
Audio ieeja, piemēram, no MP3 atskaņotāja (3,5 mm ligzda).
- ④ **OPTICAL**
Pievienot TV optiskai audio izejai vai digitālai ierīcei.
- ⑤ **DC IN**
Pievienot skaļruni barošanas avotam.
- ⑥ **AC IN**
Pievienot zemfrekvences skaļruni barošanas avotam.

3 Pievienošana

Šī sadaļa palīdz pievienot SoundBar TV un citām ierīcēm.

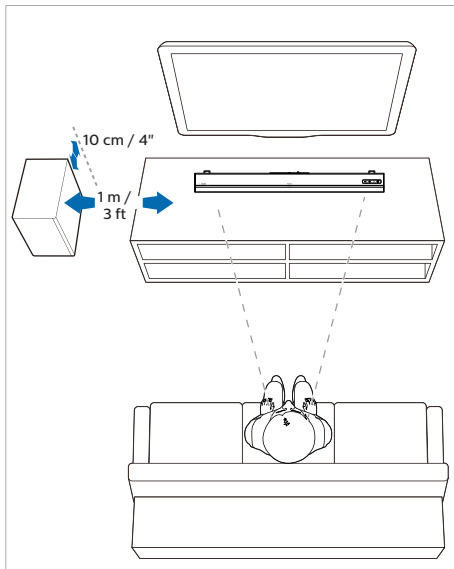
Lai iegūtu informāciju par jūsu SoundBar un tā piederumu pamata savienojumiem, skatiet atkārt sāksanas rokasgrāmatu.

Piezīme

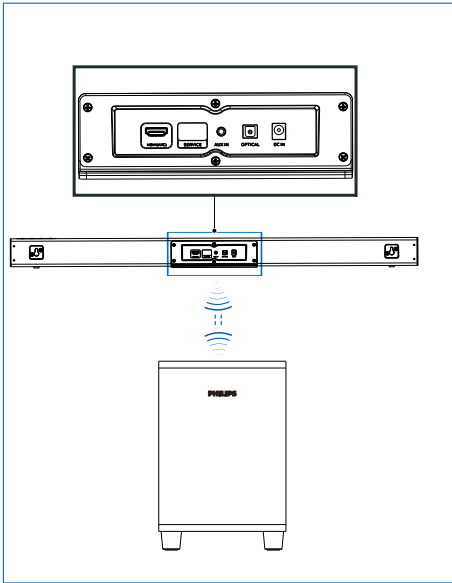
- Identifikācijas un padeves vērtējumam skatiet produkta plāksnīti ierīces aizmugurē vai apakšā.
- Pirms pievienojat vai maināt savienojumus, pārlicinieties, vai visas ierīces ir atvienotas no strāvas kontaktligzdas.

Izvietojums

Novietojiet SoundBar un zemfrekvences skaļruni, kā parādīts zemāk.



SoundBar un zemfrekvences skaļruņa pievienošana



SoundBar un zemfrekvences skaļruņa pievienošana, izmantojot Bluetooth.

- Zemfrekvences skaļrunis tiks savienots ar SoundBar, izmantojot Bluetooth signālu.
- Zemfrekvences skaļruņa indikators mirgo sarkanā krāsā pirms savienojuma izveidošanas ar SoundBar, un pēc savienošanas ar SoundBar parādīsies pastāvīgi zilā krāsā.
- Ja pirms tam SoundBar un zemfrekvences skaļrunis ir savienoti pāri, kad jūs atkal pievienojat un ieslēdzat SoundBar, zemfrekvences skaļrunis tiek automātiski savienots ar SoundBar ar normālu skaņas izvadi un pastāvīgu zilu indikatoru. Pēc tam, kad SoundBar tiek izslēgts, zemfrekvences skaļrunis automātiski pāries gaidīšanas režīmā.





Manuāla zemfrekvences skaļruņa savienošana pāri

- Ja no zemfrekvences skaļruņa nav dzirdams neviens skaņas signāls vai zemfrekvences skaļruņa indikators nav zilā krāsā, izpildiet tālāk norādītās darbības, lai atiestatītu un savienotu zemfrekvences skaļruni vēlreiz:
 1. Nospiediet zemfrekvences skaļruņa pogu **PAIR**, kad zemfrekvences skaļrunis atrodas režīmā 'Atvienots' (lēnām mirgo sarkanā krāsā (reizi sekundē), un pēc tam zemfrekvences skaļruņa indikators ātri mirgo sarkanā krāsā (divas reizes sekundē)).
 2. Pārslēdziet Soundbar avotu uz AUX un pēc tam nospiediet **⏻** uz Soundbar un turiet piecas sekundes. Soundbar tiks atiestatīts un automātiski pāries gaidīšanas režīmā.
 3. Nospiediet **⏻** uz Soundbar. Soundbar tiks automātiski savienots pāri ar zemfrekvences skaļruni. Savienojums ir veiksmīgi izveidots, kad zemfrekvences skaļruņa indikators kļūst vienmēri zils.

Piezīme. Kad Soundbar ir atiestatīts, pirms tālruņa savienošanas pāri ar Soundbar, jums ir jāizdžeš Bluetooth saraksts.

Kad skaņas josla un zemfrekvences skaļrunis ir savienoti, varat piecas sekundes nospiegt un turēt **⏻** un **+** (**skaļums**) uz Soundbar, lai tos atvienotu.

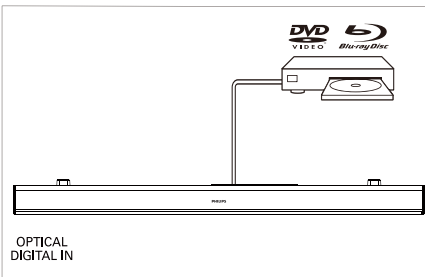
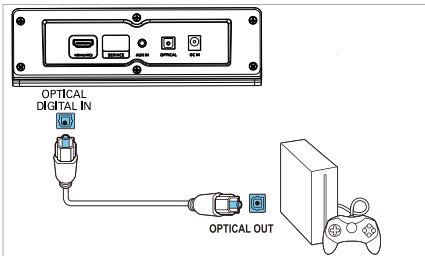
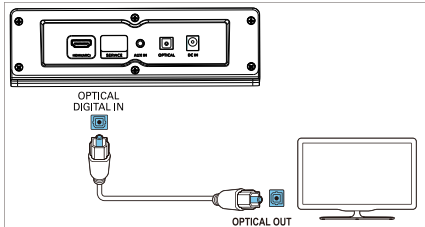
Zemfrekvences skaļruņa indikators

-  Savienošana pāri: ātri mirgo sarkanā krāsā
-  Savienojums izveidots: vienmēri zila krāsa
-  Atvienots: lēni mirgo sarkanā krāsā
-  Gaidīšanas režīms: vienmēri sarkana krāsa

Audio pievienošana no TV un citām ierīcēm

1. opcija: pievienot audio, izmantojot digitālo optisko kabeli

Labākās kvalitātes audio

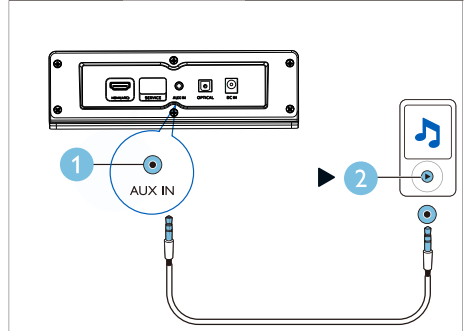
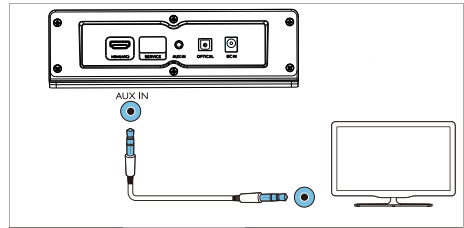


- 1 Izmantojot optisko kabeli, pievienojiet **OPTICAL** savienotāju SoundBar **OPTICAL OUT** savienotājam TV vai citā ierīcē.

- Digitālais optiskais savienotājs var būt marķēts ar **SPDIF** vai **SPDIF OUT**.

PIEZĪME: TV audio izejai jābūt iestatītai uz PCM.

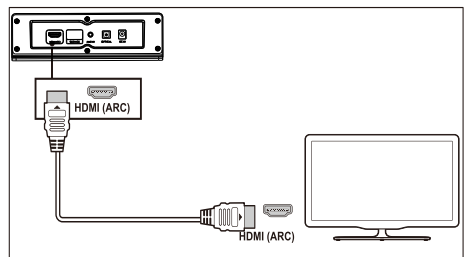
2. opcija: pievienot audio, izmantojot 3,5 mm stereo audio kabeli



- 1 Izmantojot 3,5 mm stereo audio kabeli, pievienojiet savienotāju **AUX IN** uz SoundBar savienotājam **AUX** TV vai citā ierīcē.

3. opcija: pievienot HDMI (ARC) ligzdai

Jūsu Soundbar atskaņotājs atbalsta HDMI ar Audio atgriešanas kanālu (ARC). Ja TV ir saderīgs ar HDMI ARC, TV audio var dzirdēt caur SoundBar atskaņotāju, izmantojot tikai vienu HDMI kabeli.



- 1 Izmantojot High Speed HDMI kabeli, savienojiet **HDMI OUT (ARC)-TO TV** savienotāju jūsu SoundBar ar **HDMI ARC** savienotāju jūsu TV.
 - **HDMI ARC** savienotājs TV var būt atšķirīgi marķēts. Sīkāku informāciju skatiet TV lietotāja rokasgrāmatā.
- 2 TV ieslēdziet HDMI-CEC darbības. Sīkāku informāciju skatiet TV lietotāja rokasgrāmatā. **PIEZĪME:** TV audio izejai jābūt iestatītai uz PCM.


4 SoudBar izmantošana

Šī sadaļa palīdz jums izmantot SoundBar, lai atskaņotu pievienoto ierīču audio.

Pirms sākat

- Veiciet nepieciešamos savienojumus, kas aprakstīti īsās palaišanas rokasgrāmatā.
- Pārlēdziet SoundBar uz pareizu avotu citai ierīcei.

Ieslēgšana/izslēgšana



Pievienojiet SoundBar strāvas avotam, un iedegas sarkanais gaidīšanas režīma indikators. Nospiediet , lai ieslēgtu SoundBar.

Soundbar indikators iedegas baltā krāsā un pēc tam parāda pēdējā izvēlēta avota statusu. Nospiediet vēlreiz, lai pārlēgtu SoundBar gaidīšanas režīmā.

- Gaidīšanas režīms: indikators ir vienmērīgi sarkans.

Skaļuma regulēšana


Nospiediet +/- (**skaļums**), lai palielinātu vai samazinātu skaļuma līmeni.

- Lai izslēgtu skaņu, nospiediet  uz tālvadības pults.
- Lai atjaunotu skaņu, nospiediet  vēlreiz vai nospiediet +/- (**skaļums**).

Indikatora statuss

- Samazināt/palielināt skaļumu/izslēgt skaņu: mirgo sarkanā krāsā.
- Maksimālais/minimālais skaļums: trīs sekundes ir vienmērīgi sarkana krāsa.
- Nospiežot + (**skaļums**), lai palielinātu skaļumu, SoundBar indikators mirgo sarkanā krāsā, un skaļums atgriezīsies normālā stāvoklī. Soundbar indikators trīs sekundes rāda vienmērīgi sarkanu krāsu, kad skaļums sasniedz maksimālo līmeni.
- Nospiežot - (**skaļums**), lai samazinātu skaļumu, SoundBar indikators mirgo sarkanā krāsā, un skaļums atgriezīsies normālā stāvoklī. Soundbar indikators trīs sekundes rāda vienmērīgi sarkanu krāsu, kad skaļums sasniedz minimālo līmeni.

Avota izvēle

Atkārtoti nospiediet  uz Soundbar vai atbilstošās pogas (**BT/PAIR**, **AUX**, **HDMI (ARC)**, **OPTICAL**) uz tālvadības pults, lai pārlēgtos starp dažādiem avotiem.

- AUX IN: vienmērīgi zaļa krāsa
- Bluetooth-pārī savienošana: mirgo zilā krāsā
- Bluetooth-savienojums izveidots: vienmērīgi zila krāsa
- OPTICAL: vienmērīgi dzeltena krāsa
- HDMI (ARC): vienmērīgi violeta krāsa

EQ iestatīšana

Nospiediet uz tālvadības pults **EQ**, lai atlasītu mūzikas, filmu vai ziņu režīmu.

- Mūzika: Soundbar indikators 3 sekundes mirgo baltā krāsā.
- Filma: Soundbar indikators 3 sekundes mirgo zaļā krāsā.
- Ziņas: Soundbar indikators 3 sekundes mirgo sarkanā krāsā.

AUX audio avots

Izmantojot 3,5 mm audio kabeli, jūs varat atskaņot audio no ārējās ierīces (viedtālruna, planšētdatora utt.).

- 1 Pievienojiet ārējo ierīci Soundbar, izmantojot 3,5 mm stereo audio kabeli (nav iekļauts komplektā). AUX savienojuma darbības skatiet 8. lappusē.
- 2 Nospiediet **AUX** uz tālvadības pults.
 - Soundbar indikators kļūst vienmērīgi zaļš.
- 3 Atskaņojiet audio ārējā ierīcē (skatiet ierīces lietotāja rokasgrāmatu).

Optiskais audio avots

Jūs varat atskaņot audio no TV, izmantojot optisko kabeli.

- 1 Pievienojiet TV Soundbar, izmantojot optisko kabeli (nav iekļauts komplektā). OPTICAL savienojuma darbības skatiet 8. lappusē.
- 2 Nospiediet **OPTICAL** uz tālvadības pults.

- Soundbar indikators kļūst vienmērīgi dzeltens.

Piezīme. TV audio izejai jābūt iestatītai uz PCM signālu.

HDMI (ARC) audio avots

ARC (Audio Return Channel) tiek izmantots šķidro kristālu displeja televīzijas digitālajā audio izvadē, lai nodrošinātu optimālu sinhrono skaņas kvalitāti.

- 1 Pievienojiet TV Soundbar, izmantojot HDMI kabeli (nav iekļauts komplektā). HDMI(ARC) savienojuma darbības skatiet 8. lappusē.

- 2 Nospiediet **HDMI (ARC)** uz tālvadības pults.
 - Soundbar indikators kļūst vienmērīgi violets.

Piezīme. TV audio izejai jābūt iestatītai uz PCM signālu un ieslēgtam ARC (skatiet TV rokasgrāmatu).

Audio atskaņošana caur Bluetooth

Izmantojot Bluetooth, savienojiet SoundBar ar savu Bluetooth ierīci (piemēram, iPad, iPhone, iPod touch, Android tālruni vai klēpj datoru) un pēc tam caur SoundBar skaļruņiem varat klausīties ierīcē saglabātos audio failus.

Kas nepieciešams

- Bluetooth ierīce, kas atbalsta Bluetooth profilu A2DP un AVRCP, un ar Bluetooth 4.2 vai jaunāku versiju.
- Darbības diapazons starp SoundBar un Bluetooth ierīci ir aptuveni 4 metri (13 pēdas).

- 1 Nospiediet **BT/Pair** uz tālvadības pults, lai pārslēgtu SoundBar uz Bluetooth režīmu.

↳ Skaļruņa indikators mirgo zilā krāsā.

- 2 Bluetooth ierīcē ieslēdziet Bluetooth, meklējiet un atlasiet **Philips TAB5305**, lai sāktu savienojumu (skatiet Bluetooth ierīces lietotāja rokasgrāmatu par Bluetooth iespējošanu).

↳ Savienojuma laikā skaļruņa indikators mirgo zilā krāsā.

- 3 Uzgaidiet, līdz skaņas joslas indikators kļūst vienmērīgi zils, un pēc veiksmīgas savienojuma izveidošanas atskan pīkstiens.

Ja neizdodas izveidot savienojumu, indikators nepārtraukti mirgo.

- 4 Atlasiet un atskaņojiet audio failus vai mūziku savā Bluetooth ierīcē.

- Ja atskaņošanas laikā ienāk zvans, mūzikas atskaņošana tiek apturēta.
- Ja Bluetooth ierīce atbalsta AVRCP profilu, tālvadības pultī varat nospiegt **⏮/⏭**, lai pārietu uz ierakstu, vai nospiediet **⏸**, lai apturētu/at sāktu atskaņošanu.

- 5 Lai izietu no Bluetooth, pārslēdziet ierīci uz citu avotu.

- Ja pārslēdzaties atpakaļ uz Bluetooth režīmu, Bluetooth savienojums paliek aktīvs.

Atvienošana no pašreizējās ierīces:

- Ja vēlaties savienot SoundBar atskaņotāju ar citu Bluetooth ierīci, nospiediet un turiet nospiestu **BT/PAIR** uz tālvadības pults, lai atvienotu pašlaik pieslēgto Bluetooth ierīci.

Indikatora statuss

● Gaida savienojumu: mirgo zilā krāsā

● Savienojums izveidots: vienmērīgi zila krāsa

● Atvienots: mirgo zilā krāsā



Piezīme


- Mūzikas straumēšanu var pārtraukt šķēršļi starp ierīci un SoundBar, piemēram, siena, metāla korpuss, kas aptver ierīci, vai citas tuvumā esošas ierīces, kas darbojas tajā pašā frekvencē.

Automātiskais gaidīšanas režīms

Šis produkts automātiski pārslēdzas gaidstāves režīmā pēc 15 minūšu pogas neaktivitātes un audio atskaņošanas no pievienotās ierīces.

Rūpnīcas iestatījumu lietošana

SoundBar var atiestatīt noklusējuma iestatīšanas režīmā.

- AUX režīmā uz tālvadības pults nospiediet  un turiet 5 sekundes.
↳ Rūpnīcas iestatījumi ir atjaunoti.

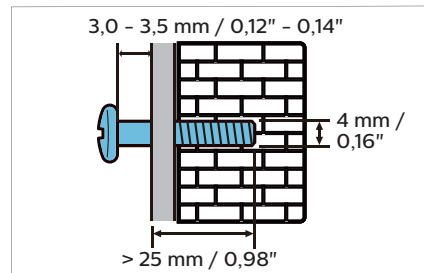
5 Sienas stiprinājums

Piezīme

- Nepareiza sienas montāža var izraisīt nelaimes gadījumu, traumu vai bojājumus. Ja jums rodas kādi jautājumi, sazinieties ar klientu apkalpošanas centru savā valstī.
- Pirms montāžas pie sienas pārlicinieties, vai siena var atbalstīt jūsu SoundBar svaru.

Skrūves garums/diametrs

Atkarībā no SoundBar sienas stiprinājuma veida pārlicinieties, vai izmantojat piemērota garuma un diametra skrūves.



Skatīt attēlu ātrās palaišanas rokasgrāmatā par to, kā uzstādīt SoundBar:

- 1) Izurbt divus caurumus sienā.
- 2) Nostiprināt tapas un skrūves caurumos.
- 3) Uzkarināt SoundBar uz stiprinājuma skrūvēm.

6 Izstrādājuma specifikācijas

Piezīme

- Specifikācijas un dizains var tikt mainīti bez iepriekšēja brīdinājuma.

Pastiprinātājs

- RMS kopējā izejas jauda:
70 W RMS (+/- 0,5 dB, 10 % THD)
- Frekvences atbilde: 50 Hz – 15 kHz /
± 3 dB
- Signāla un trokšņa attiecība:
> 65 dB (CCIR) / (A–svērtais)
- Kopējais harmoniskais izkropļojums: < 1 %
- Ievades jutība:
 - AUX IN: 500 mV +/- 50 mV

Bluetooth

- Bluetooth profili: A2DP, AVRCP
- Bluetooth versija: 4.2
- Frekvenču josta/Izejas jauda:
2402 – 2480 MHz / ≤ 20 dBm

Galvenais bloks

SoundBar

- Barošanas avots: 100 – 240 V~, 50 / 60 Hz
- Enerģijas patēriņš: 15 V / 1,6 A
- Enerģijas patēriņš gaidstāves režīmā:
≤ 0,5 W
- Izmēri (P x A x Dz): 900 x 65,5 x 91 mm
- Svars: 1,53 kg
- Draiveris: 2 x pilns diapazons
(52 mm / 2", 4 omi)

Zemfrekvences skaļrunis

- Barošanas avots: 100 – 240 V~, 50 / 60 Hz
- Enerģijas patēriņš: 20 W
- Enerģijas patēriņš gaidstāves režīmā:
≤ 2 W
- Izmēri (P x A x Dz): 150 x 225 x 267 mm
- Svars: 2,1 kg
- Draiveris: 1 x zema frekvence
(118 mm / 4,5", 6 omi)

Tālvadības pults baterijas

- 2 x AAA-R03-1,5 V

7 Problēmu novēršana



Brīdinājums

- Elektriskās strāvas trieciena risks. Nekad nenoņemiet produkta korpusu.

Lai saglabātu garantiju, nekad nemēģiniet labot izstrādājumu pašu spēkiem.

Ja, lietojot šo izstrādājumu, rodas problēmas, pirms pakalpojumu pieprasīšanas pārbaudiet šādus punktus.

Ja problēma joprojām pastāv, saņemiet atbalstu vietnē: www.philips.com/support.

Galvenais bloks

SoundBar pogas nedarbojas.

- Dažas minūtes atvienojiet SoundBar no barošanas avota, pēc tam pievienojiet to vēlreiz.

Sound (skaņa)

Nav skaņas no SoundBar skaļruniem.

- Pievienojiet skaņas kabeli no SoundBar jūsu TV vai citām ierīcēm.
- Atiestatiet SoundBar uz rūpnīcas iestatījumiem.
- Tālvadības pultī atlasiet pareizo audio ieeju.
- Pārliedzinieties, vai SoundBar nav izslēgts.

Kropļota skaņa vai atbalss.

- Ja atskaņojat audio no TV, izmantojot SoundBar; pārliedzinieties, vai TV skaņa ir izslēgta.

Bluetooth

Ierīce nevar izveidot savienojumu ar SoundBar.

- Ierīce neatbalsta SoundBar nepieciešamos saderīgos profilus
- Nav iespējota ierīces Bluetooth funkcija. Lai aktivizētu funkciju, skatiet ierīces lietotāja rokasgrāmatu.

- Ierīce nav pareizi pievienota. Pievienojiet ierīci pareizi, (sk. "Audio atskaņošana caur Bluetooth", 10. lpp.)
- SoundBar jau ir savienots ar citu Bluetooth ierīci. Atvienojiet pievienoto ierīci un pēc tam mēģiniet vēlreiz.

No pievienotās Bluetooth ierīces audio atskaņošanas kvalitāte ir slikta.

- Bluetooth uztveršana ir vāja. Pārvietojiet ierīci tuvāk SoundBar vai noņemiet šķēršļus starp ierīci un SoundBar.

Pievienotā Bluetooth ierīce pastāvīgi pievienojas un atvienojas.

- Bluetooth uztveršana ir vāja. Pārvietojiet ierīci tuvāk SoundBar vai noņemiet šķēršļus starp ierīci un SoundBar.
- Lai novērstu traucējumus, Bluetooth ierīcē izslēdziet WI-Fi funkciju.
- Dažiem Bluetooth savienojumiem Bluetooth savienojumu var automātiski deaktivizēt, lai taupītu enerģiju. Tas neliecina par SoundBar darbības traucējumiem.



Specifikācijas var tikt mainītas bez iepriekšēja brīdinājuma. Lūdzu, apmeklējiet vietni www.philips.com/support, lai iegūtu jaunākos atjauninājumus un dokumentus.

Philips un Philips Shield Emblem ir Koninklijke Philips N.V. reģistrētas preču zīmes, un tās tiek izmantotas saskaņā ar licenci. Šo produktu ražo un pārdod MMD Hong Kong Holding Limited vai viena no tā filiālēm, un MMD Hong Kong Holding Limited. ir garantētājs saistībā ar šo produktu.

