

PHILIPS

Mikro mūzikas sistēma

4000 Series

TAM4205

Lietotāja rokasgrāmata



Reģistrējiet savu produktu un saņemiet atbalstu vietnē
www.philips.com/support

Saturs

1 Svarīga informācija	2	7 Citas funkcijas	14
Drošība	2	Modinātājpulksteņa taimera iestatīšana	14
Paziņojums	3	Izslēgšanās taimera iestatīšana	14
2 Jūsu mikro mūzikas sistēma	4	Klausīšanās, izmantojot kādu ārēju ierīci	14
Ievads	4	Ierīču uzlādēšana	15
Kastes saturs	4	8 Produkta informācija	16
Galvenās ierīces pārskats	5	Specifikācijas	16
Tālvadības pults pārskats	6	USB atskaņošanas informācija	16
3 Lietošanas sāksana	8	Atbalstītie MP3 disku formāti	17
Skaļruņu pievienošana	8	9 Traucējummeklēšana	17
Barošanas avota pievienošana	8		
Tālvadības pults sagatavošana	9		
Ieslēgšana	9		
Doka iestatīšana	9		
4 Atskaņošana	10		
Atskaņošana no diska	10		
Atskaņošana no USB	10		
Atskaņošanas kontrole	10		
Ierakstu izlaišana	10		
Ierakstu ieprogrammēšana	11		
Atskaņošana no ierīcēm ar iespējotu Bluetooth	11		
5 FM radio klausīšanās	12		
Radiostacijas noskaņošana	12		
Radiostaciju automātiska saglabāšana	12		
Radiostaciju manuāla saglabāšana	13		
Iepriekš iestatītas radiostacijas izvēle	13		
6 Skaļuma noregulēšana	13		
Kāda iepriekš iestatīta skaņas efekta izvēle	13		
Skaļuma līmeņa noregulēšana	13		
Skaņas izslēgšana	13		

1 Svarīga informācija

Drošība

Pirms šīs mikro mūzikas sistēmas izmantošanas izlasiet un izprotiet visas instrukcijas. Ja bojājums ir radies šo instrukciju neievērošanas rezultātā, garantija nav spēkā.



Šis zibens strāles simbols norāda, ka ierīcē esošais neizolētais materiāls var radīt elektriskās strāvas triecienu. Rūpējoties par visu mājāsaimniecības locekļu drošību, lūdzu, neatveriet korpusu.

Šis izsaukuma zīmes simbols pievērš uzmanību tām šīs publikācijas daļām, kuras jums vajadzētu uzmanīgi izlasīt, lai izvairītos no problēmām izmantošanas un apkopes laikā. **BRĪDINĀJUMS!** Lai samazinātu ugunsgrēka vai elektriskās strāvas trieciena risku, šai ierīcei nedrīkst ļaut salīst vai kļūt mitrai, un uz tās nevajadzētu likt ar šķidrumu piepildītus priekšmetus, piemēram, vāzes.

UZMANĪBU! Lai novērstu elektriskās strāvas triecienu, līdz galam ievietojiet spraudni. (Reģionos ar polarizētiem spraudņiem: lai izvairītos no elektriskās strāvas trieciena, ievietojiet platāko spraudņa daļu platākā ligzdā.)

Brīdinājums

- Nekad nenoņemiet šīs ierīces korpusu.
 - Nekad neieļļojiet nevienu šīs ierīces daļu.
 - Nekad neskatieties šajā ierīcē esošajā lāzera starā.
 - Nekad nelieciet šo ierīci uz nekādas citas elektroiekārtas.
 - Neturiet šo ierīci tiešā saules gaismā vai atklātās liesmas vai karstuma avota tuvumā.
 - Pārliecinieties, ka jūs vienmēr varat viegli piekļūt strāvas vadam, spraudņim vai adapterim, lai varētu atvienot ierīci no barošanas avota.
-
- Nodrošiniet, lai apkārt ierīcei ir pietiekami daudz brīvas vietas ventilācijai.
 - Lietojiet tikai ražotāja norādītās palīgierīces / papildu aprīkojumu.
 - **BRĪDINĀJUMS** par bateriju lietošanu – Lai novērstu baterijas iztecēšanu, kas var radīt traumu, nekustamā īpašuma vai ierīces bojājumu:
 - Ievietojiet bateriju pareizi, ņemot vērā + un - atzīmes uz ierīces.
 - Bateriju (integrēts baterijas bloks vai ievietota baterija) nedrīkst pakļaut pārmērīga karstuma avota, piemēram, saules gaismas un uguns, iedarbībai.
 - Izņemiet bateriju tad, kad ierīce netiks ilgstoši izmantota.
 - Uz šīs ierīces nekas nedrīkst pilēt vai uzšļakstīties.
 - Nenovietojiet uz šīs ierīces neko tādu, kas rada apdraudējumu (piem., ar šķidrumu piepildītus traukus vai aizdedzinātas sveces).
 - Ja elektrotīkla spraudnis vai ierīces spraudsavienotājs tiek izmantots kā atvienošanas ierīce, tad šai atvienošanas ierīcei ir jābūt vienmēr viegli pieejamai.

Paziņojums

Jebkuras uzņēmuma MMD Hong Kong Holding Limited tieši neapstiprinātas šīs ierīces izmaiņas vai pārveidojumi var atcelt lietotāja tiesības izmantot šo ierīci.

Atbilstība

Ar šo TP Vision Europe B.V paziņo, ka šis produkts atbilst būtiskajām prasībām un citiem atbilstošajiem direktīvas 2014/53/ES nosacījumiem. Jūs varat atrast atbilstības deklarāciju vietnē www.philips.com/support.

Rūpes par vidi

Atbrīvošanās no vecā produkta un baterijas



Jūsu produkts ir izstrādāts un izgatavots no augstas kvalitātes materiāliem un sastāvdaļām, ko var otrreizēji pārstrādāt un atkārtoti izmantot.



Šis simbols uz produkta norāda, ka uz produktu attiecas Eiropas direktīva 2012/19/ES.



Šis simbols nozīmē, ka produktā ir baterijas, uz kurām attiecas Eiropas direktīva 2013/56/ES un kuras nedrīkst izmest kopā ar parastajiem mājtsaimniecības atkritumiem.

Iepazīstieties ar vietējo elektrisko un elektronisko preču un bateriju dalītās savākšanas sistēmu.

Ievērojiet vietējos noteikumus un nekad neizmetiet produktu un baterijas kopā ar parastajiem mājtsaimniecības atkritumiem. Pareiza atbrīvošanās no vecajiem produktiem un baterijām palīdz novērst to nelabvēlīgo ietekmi uz vidi un cilvēku veselību.

Vienreizlietojamo bateriju izņemšana

Informāciju par vienreizlietojamo bateriju izņemšanu skatiet sadaļā par bateriju ievietošanu.

Vides informācija

Nav izmantots nekāds nevajadzīgs iepakojums. Mēs esam mēģinājuši atvieglot šī iepakojuma sadalīšanu trīs šādos atsevišķos materiālos: kartons (kaste), putuplasts (bufervielā) un polietilēns (maisīni un putuplasta aizsargloksne). Jūsu sistēma sastāv no materiāliem, kurus var otrreizēji pārstrādāt un atkārtoti izmantot, ja demontāžu veic specializēts uzņēmums. Lūdzu, ievērojiet vietējos noteikumus par atbrīvošanos no iepakojuma materiāliem, vecajām baterijām un vecā aprīkojuma.



Bluetooth® vārdiska zīme un logotipi ir reģistrētas preču zīmes, kas pieder Bluetooth SIG, Inc., un MMD Hong Kong Holding Limited veic šo preču zīmju jebkuru lietošanu saskaņā ar licenci.



Be responsible
Respect copyrights

Nesankcionēta pret kopēšanu aizsargāta materiāla, tostarp datorprogrammu, failu, apraižu un skaņas ierakstu, kopiju izgatavošana var būt autortiesību pārkāpums, kas ir krimināli sodāms noziedzīgs nodarījums. Šo aprīkojumu nevajadzētu izmantot šādiem nolūkiem.

Rūpēšanās par šo produktu

- Neievietojiet disku nodalījumā neko citu, atskaitot diskus.
- Neievietojiet disku nodalījumā diskus, kuri ir savērpušies vai ieplīsuši.
- Izņemiet diskus no disku nodalījuma, ja ilgstoši neizmantosiet šo produktu.
- Šī produkta tīrīšanai izmantojiet tikai mikrošķiedras drāniņu.

Uz šīs iekārtas ir šāda uzlīme:



Piezīme

- Tipa plāksnīte atrodas produkta aizmugurē.

2 Jūsu mikro mūzikas sistēma

Apsveicam ar pirkumu un kļūšanu par Philips klientu! Lai varētu izmantot visas Philips piedāvātā atbalsta priekšrocības, reģistrējiet savu produktu vietnē www.philips.com/support.

Ievads

Izmantojot šo ierīci, jūs varat darīt šādas lietas:

- klausīties audio, izmantojot diskus, USB ierīces, Bluetooth ierīces un citas ārējās ierīces;
- klausīties FM radiostacijas.

Šī ierīce atbalsta šādus multivides failu formātus:

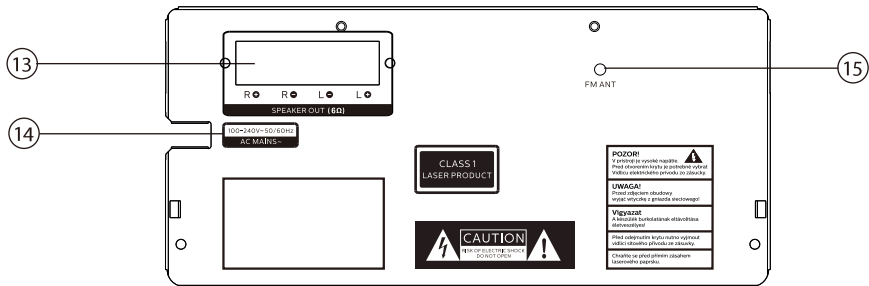
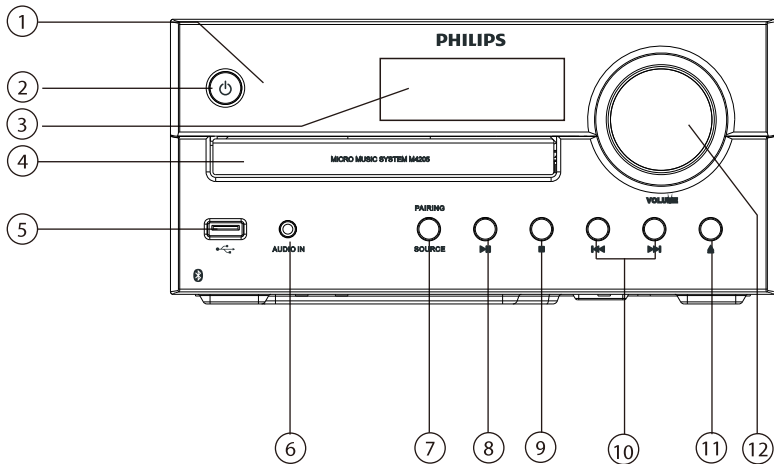





Kastes saturs

Pārbaudiet un identificējiet komplekta saturu:

- Galvenais bloks
- Tālvadības pults (ar vienu AAA tipa bateriju)
- Skaļruņi (x 2)
- Drukātie materiāli

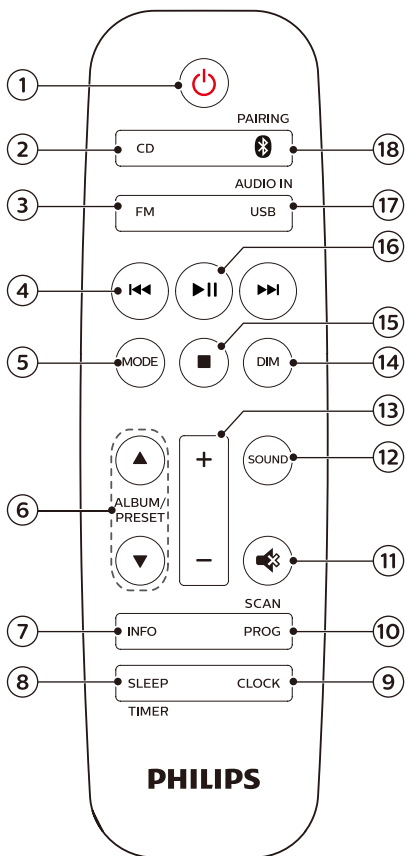
Galvenās ierīces pārskats






- ① **LED indikators**
 - Gaidstāves indikators: kļūst sarkans, kad šī ierīce tiek pārslēgta gaidstāves režīmā.
 - Bluetooth indikators: kļūst zils, lai norādītu Bluetooth savienojuma statusu.
- ② 
 - Ieslēdziet vai pārslēdziet gaidstāves režīmā šo ierīci.
- ③ **Displeja panelis**
 - Apskatiet pašreizējo statusu.
- ④ **Diska nodalījums**
- ⑤ 
 - Pievienojiet USB atmiņas ierīci.
- ⑥ **AUDIO IN**
 - Pievienojiet ārējās audio ierīces.
- ⑦ **SOURCE/PAIRING**
 - Piespiediet, lai atlasītu avotu: DISC, USB, TUNER, AUDIO IN vai BT.
 - Bluetooth režīmā piespiediet un turiet ilgāk nekā 2 sekundes, lai atvienotu pašreiz pievienoto ierīci un pārslēgtu savienošanas pārī režīmā.
- ⑧ 
 - Sāciet vai pauzējiet atskaņošanu.

- 9 ■
- Apturiet atskaņošanu.
 - Izdzēsiet programmu.
- 10 ⏮ / ⏭
- Pārejiet pie nākamā/iepriekšējā ieraksta.
 - Meklējiet ierakstā/diskā.
 - Noskaņojiet uz radiostaciju.
 - Noregulējiet laiku.
- 11 ▲
- Atveriet vai aizveriet diska nodalījumu.
- 12 **Skaluma poga**
- Noregulējiet skaļumu.
- 13 **SPEAKER OUT ligzda**
- Pievienojiet skaļruņus.
- 14 **AC MAINS ~**
- 15 **FM antena**
- Uzlabojiet FM radio uztveršanu.

Tālvadības pults pārskats



- 1
- Ieslēdziet vai pārlēdziet gaidstāves režīmā šo ierīci.
- 2 **CD**
- Atlasiet CD avotu.
- 3 **FM**
- Atlasiet FM avotu.
- 4 ⏮ / ⏭
- Pārejiet pie nākamā/iepriekšējā ieraksta.
 - Meklējiet ierakstā/diskā/USB.

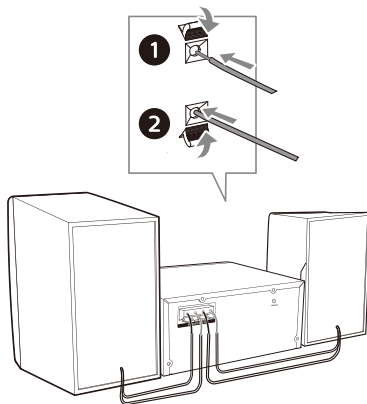
- Noskaņojiet uz FM radiostaciju.
 - Noregulējiet laiku.
- ⑤ **MODE**
- Atlasiet jaukšanas režīmu, lai atskaņotu ierakstus nejauši izvēlētā secībā.
 - Atlasiet atkārtošanas režīmu, lai atkārtoti atskaņotu ierakstu vai visus ierakstus.
- ⑥ **ALBUM/PRESET ▲ / ▼**
- Atlasiet iepriekš iestatīto radiostaciju.
 - Pārejiet pie iepriekšējā/nākamā albuma.
- ⑦ **INFO**
- Apskatiet atskaņojamo informāciju.
- ⑧ **SLEEP/TIMER**
- Iestatiet izslēgšanās taimeri.
 - Iestatiet modinātājpulksteņa taimeri.
- ⑨ **CLOCK**
- Iestatiet pulksteni.
 - Apskatiet pulkstenī redzamo informāciju.
 - Gaidstāves režīmā piespiediet un turiet, lai ieslēgtu vai izslēgtu pulksteņa displeju.
- ⑩ **PROG/SCAN**
- Ieprogrammējiet ierakstus.
 - Ieprogrammējiet radiostacijas.
 - Automātiski saglabājiet radiostacijas.
- ⑪ 
- Izslēdziet vai atkal ieslēdziet skaņu.
- ⑫ **SOUND**
- Izvēlieties kādu iepriekš iestatītu skaņas efektu.
- ⑬ **+/- (skaņas skaļums)**
- Noregulējiet skaļumu.
- ⑭ **DIM**
- Noregulējiet displeja spilgtumu.
- ⑮ 
- Apturiet atskaņošanu vai izdzēsiet programmu.
- ⑯ **▶ II**
- Piespiediet, lai sāktu, pauzētu vai atsāktu atskaņošanu.
- ⑰ **USB/AUDIO IN**
- Atlasiet USB avotu.
 - Atlasiet AUDIO IN avotu.
- ⑱  **/PAIRING**
- Atlasiet Bluetooth avotu.
 - Bluetooth režīmā piespiediet un turiet ilgāk nekā 2 sekundes, lai atvienotu pašreiz pievienoto ierīci un pārslēgtu savienošanas pārī režīmā.

3 Lietošanas sākšana

! Uzmanību!

- Izmantojot citas, nevis šeit aprakstītās vadības ierīces vai pierēgulēšanas vai veikspējas nodrošināšanas procedūras, var notikt bīstama radiācijas iedarbība vai cita nedroša darbība.

Vienmēr secīgi izpildiet šajā nodaļā ietvertās instrukcijas.



Skaļruņu pievienošana

☰ Piezīme

- Pilnīgi ievietojiet ligzdā katra skaļruņa vada atsegtu daļu.
- Lai panāktu vislabāko skaņas kvalitāti, izmantojiet tikai nodrošinātos skaļruņus.

- 1 Labajam skaļrunim atrodiet ligzdas, kas marķētas ar "R" galvenās ierīces aizmugurē.
- 2 Ievietojiet sarkano vadu sarkanajā (+) ligzdā un melno vadu melnajā (-) ligzdā.
- 3 Kreisajam skaļrunim atrodiet ligzdas, kas marķētas ar "L" uz galvenās ierīces.
- 4 Atkārtojiet 2. darbību, lai ievietotu kreisā skaļruņa vadu.

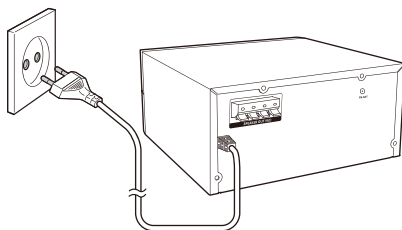
Lai ievietotu katra skaļruņa vadu:

- 1 Pieturiet uz leju ligzdas atloku.
- 2 Pilnīgi ievietojiet skaļruņa vadu.
- 3 Atlaidiet ligzdas atloku.

Barošanas avota pievienošana

! Uzmanību!

- Ierīces bojājuma risks! Pārļiecinieties, ka barošanas spriegumam, kas norādīts ierīces apakšā vai aizmugurē.
- Elektrotrieciena risks! Pirms maiņstrāvas vada pievienošanas pārļiecinieties, ka spraudnis ir cieši nofiksēts. Atvienojot maiņstrāvas vadu, vienmēr velciet aiz spraudņa un nekad nevelciet aiz vada.
- Pirms maiņstrāvas vada pievienošanas pārļiecinieties, ka ir veikti visi citi savienojumi.



Pievienojiet strāvas vadu pie sienas kontaktligzdas.

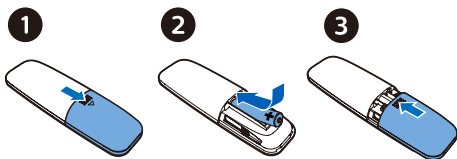
Tālvadības pulsts sagatavošana

! Uzmanību!

- Ierīces bojājuma risks! Kad tālvadības ierīce netiek ilgstoši lietota, izņemiet baterijas.
- Baterijās ir ķīmiskas vielas, tādēļ no tām ir jāatbrīvojas pareizi.

Lai ievietotu tālvadības pulsts bateriju:

- 1 Atveriet baterijas nodalījumu.
- 2 Ievietojiet nodrošināto AAA tipa bateriju, ievērojot pareizo polaritāti (+/-), kā norādīts.
- 3 Aizveriet baterijas nodalījumu.



Ieslēgšana

Piespiediet pogu ϕ .

↳ Šī ierīce pārslēdzas uz pēdējo izvēlēto avotu.

Pārslēgšana uz gaidstāves režīmu

Vēlreiz piespiediet ϕ , lai pārslēgtu ierīci gaidstāves režīmā, kurā ir vai nav redzams pulksteņa displejs.

↳ Iedegas sarkanais gaidstāves indikators.

- Gaidstāves režīmā piespiediet un turiet pogu **CLOCK**, lai ieslēgtu vai izslēgtu pulksteņa displeja parādīšanu.

≡ Piezīme

- Šī ierīce pārslēdzas gaidstāves režīmā pēc 15 neaktivitātes minūtēm.
- Lai panāktu labu energotaupību, atvienojiet visas ārējās elektroniskās ierīces no USB porta, kad tās netiek izmantotas.

Pulksteņa iestatīšana

- 1 Ieslēgšanas režīmā piespiediet un turiet pogu **CLOCK** ilgāk nekā 2 sekundes, lai ieslēgtu pulksteņa iestatīšanas režīmu.
↳ [24H] vai [12H] ir redzams displejā.
- 2 Piespiediet \lll / \ggg , lai atlasītu 24H vai 12H stundu formātu, un pēc tam piespiediet pogu **CLOCK**.
↳ Stundas vērtības cipari sāk mirgot.
- 3 Piespiediet \lll / \ggg , lai iestatītu stundas, un pēc tam piespiediet pogu **CLOCK**.
↳ Minūšu vērtības cipari sāk mirgot.
- 4 Piespiediet \lll / \ggg , lai iestatītu minūtes, un pēc tam piespiediet pogu **CLOCK**.
↳ Pulkstenis ir iestatīts.

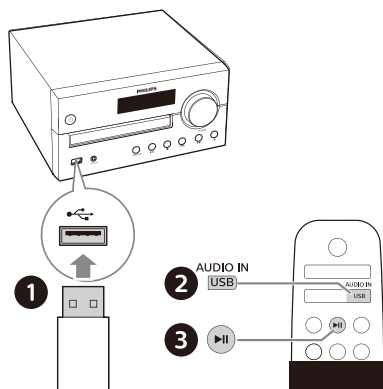
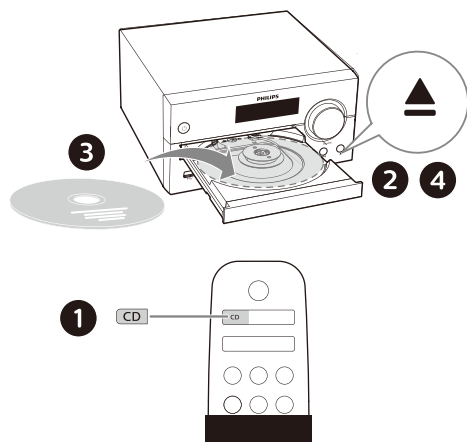
≡ Piezīme

- Lai apskatītu pulksteņa rādīto laiku ieslēgtā režīmā, īsi piespiediet pogu **CLOCK**.
- Gaidstāves režīmā piespiediet un turiet pogu **CLOCK**, lai ieslēgtu vai izslēgtu pulksteņa displeja parādīšanu.
- Ja pulksteņa displeja parādīšana ir ieslēgta gaidstāves režīmā, elektroenerģijas patēriņš palielinās.

4 Atskaņošana

Atskaņošana no diska

- 1 Piespiediet pogu **CD**, lai atlasītu CD avotu.
- 2 Piespiediet pogu **▲**, lai atvērtu diska nodalījumu.
- 3 Ievietojiet disku ar pusi, uz kuras ir uzlīme, uz augšu.
- 4 Piespiediet pogu **▲**, lai aizvērtu diska nodalījumu.
↳ Atskaņošana sākas automātiski. Ja tā nesākas, piespiediet pogu **▶▶**.



Atskaņošanas kontrole

▶▶	Sāciet, pauzējiet vai atsāciet atskaņošanu.
■	Apturiet atskaņošanu.
▲ / ▼	Atlasiet albumu vai mapi.
◀◀ / ▶▶	Piespiediet, lai izlaistu un pārietu pie nākamā vai iepriekšējā ieraksta. Piespiediet un turiet, lai meklētu ierakstā virzienā uz priekšu vai atpakaļ.
MODE	Atskaņojiet vienu ierakstu vai visus ierakstus atkārtoti. Atskaņojiet ierakstus nejauši izvēlētā secībā.
+/-	Palieliniet vai samaziniet skaņas skaļumu.
🔊	Izslēdziet vai ieslēdziet skaņu.
SOUND	Izvēlieties kādu iepriekš iestatītu skaņas ekvivalizeru.
DIM	Noregulējiet displeja spilgtumu.
INFO	Apskatiet atskaņojamo informāciju.

Atskaņošana no USB

☰ Piezīme

- Pārliecinieties, ka USB ierīcē ir atskaņojams audio saturs.

- 1 Ievietojiet USB ierīci ligzdā **↔**.
- 2 Piespiediet pogu **USB**, lai atlasītu USB avotu.
↳ Atskaņošana sākas automātiski. Ja tā nesākas, piespiediet pogu **▶▶**.

Ierakstu izlaišana

Izmantojot CD:

Piespiediet pogu **◀◀ / ▶▶**, lai atlasītu ierakstus.

Izmantojot MP3 disku un USB:

- 1 Piespiediet pogu ▲ / ▼, lai atlasītu albumu vai mapi.
- 2 Piespiediet pogu ◀◀ / ▶▶, lai atlasītu ierakstu vai failu.

Ierakstu ieprogrammēšana

Ar šo funkciju var ierprogrammēt 20 ierakstus vēlamajā secībā.

- 1 Apturēšanas režīmā piespiediet pogu **PROG/SCAN**, lai aktivizētu programmmēšanas režīmu.
↳ **[PO1]** ir redzams displejā.
- 2 Izmantojot MP3 ierakstus, piespiediet pogu ▲ / ▼, lai izvēlētos albumu.
- 3 Piespiediet pogu ◀◀ / ▶▶, lai atlasītu ierakstu, un pēc tam piespiediet pogu **PROG/SCAN**, lai apstiprinātu.
- 4 Atkārtojiet 2.-3. darbību, lai ierprogrammētu vēl citus ierakstus.
- 5 Piespiediet pogu ▶▶, lai atskaņotu ierprogrammētos ierakstus.

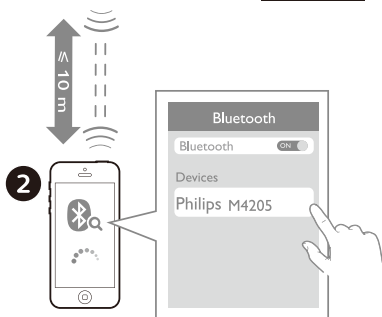
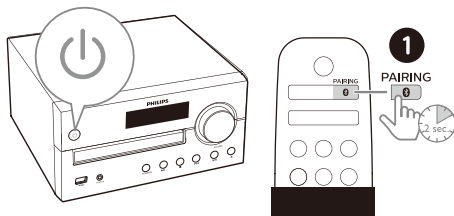
Lai izdzēstu ierprogrammēto:

Piespiediet pogu ■ divreiz.

Atskaņošana no ierīcēm ar iespējotu Bluetooth

Piezīme

- Saderība ar visām Bluetooth ierīcēm nav garantēta.
- Darbības diapazonu var samazināt jebkurš šķērslis, kas atrodas pa vidu starp ierīcēm.
- Efektīvais darbības diapazons starp šo ierīci un ierīci ar iespējotu Bluetooth ir aptuveni 10 metri (30 pēdas).
- Šī ierīce var saglabāt atmiņā 8 iepriekš pievienotas Bluetooth ierīces.



- 1 Piespiediet pogu 0, lai atlasītu Bluetooth avotu.
↳ **[BT]** (Bluetooth) ir redzams displejā.
↳ Bluetooth indikators mirgo zilā krāsā.
- 2 Ierīcē, kas atbalsta uzlabotas audio sadales profilu (A2DP, Advanced Audio Distribution Profile), iespējotiet Bluetooth un meklējiet Bluetooth ierīces, kuras var savienot pāri (skatiet ierīces lietotāja rokasgrāmatu).
- 3 Atlasiet izvēlni **“Philips M4205”** ierīcē ar iespējoto Bluetooth un, ja nepieciešams, ievadiet ‘0000’ kā paroli savienošanai pāri.
 - Ja neizdodas atrast **“Philips M4205”** vai savienot pāri ar šo ierīci, piespiediet un 2 sekundes turiet pogu **PAIRING** ilgāk nekā 2 sekundes, lai pārietu savienošanas pāri režīmā.↳ Pēc veiksmīgas savienošanas pāri un savienojuma izveidošanas Bluetooth indikators kļūst zils un vienmērīgi deg un ierīcē divreiz atskan pīkstiens.

- 4 Atskaņojiet audio no pievienotās ierīces.
- ↳ Notiek audio straumēšana no ierīces ar iespējotu Bluetooth funkciju uz šo ierīci.

Lai atvienotu ierīci ar iespējotu Bluetooth:

- atspējojiet ierīces Bluetooth funkciju;
- piespiediet un turiet pogu **PAIRING**, lai ieslēgtu savienošanas pārī režīmu.

5 FM radio klausīšanās

Radiostacijas noskaņošana

Ieteikums

- Novietojiet antenu pēc iespējas tālāk no televizora vai jebkuriem citiem starojuma avotiem.
- Lai panāktu optimālu uztveršanu, līdz galam izbīdīet antenu un noregulējiet tās pozīciju.

- 1 Piespiediet pogu **FM**, lai atlasītu FM avotu.
- 2 Piespiediet un turiet pogu **◀◀/▶▶** ilgāk nekā divas sekundes.
 - ↳ Radio automātiski noskaņojas uz kādu labi uztveramu radiostaciju.
- 3 Atkārtojiet 2. darbību, lai noskaņotu vēl citas radiostacijas.

Lai veiktu noskaņošanu uz kādu radiostaciju ar vāju signālu:

Piespiediet pogu **◀◀/▶▶** atkārtoti, līdz panākta vislabākā uztveršana.

Radiostaciju automātiska saglabāšana

Piezīme

- Jūs varat saglabāt maksimāli 10 FM radiostacijas.

- 1 Piespiediet pogu **FM**, lai atlasītu FM avotu.
- 2 Piespiediet un turiet pogu **PROG/SCAN** ilgāk nekā 2 sekundes.
 - ↳ Visas pieejamās radiostacijas ir ieprogrammētas frekvences joslu uztveršanas kvalitātes secībā.
 - ↳ Tiek automātiski atskaņota pirmā ieprogrammētā radiostacija.

Radiostaciju manuāla saglabāšana

- 1 Noskaņojiet uz FM radiostaciju.
- 2 Piespiediet pogu **PROG/SCAN**, lai aktivizētu programmēšanas režīmu.
↳ **[PO1]** ir redzams displejā.
- 3 Piespiediet pogu ▲ / ▼, lai piešķirtu šai radiostacijai kādu numuru no 1 līdz 10, un pēc tam piespiediet pogu **PROG/SCAN**, lai apstiprinātu.
- 4 Atkārtojiet 1.-3. darbību, lai ieprogrammētu vēl citas radiostacijas.



Piezīme

- Lai pārrakstītu kādu iepriekš saglabātu radiostaciju, saglabājiet tās vietā citu radiostaciju.

Iepriekš iestatītas radiostacijas izvēle

FM režīmā piespiediet pogu ▲ / ▼, lai atlasītu kādu iepriekš iestatītu skaitli.

6 Skaļuma noregulēšana

Tālāk norādītās darbības var veikt, izmantojot visus atbalstītos multivides failu veidus.


Kāda iepriekš iestatīta skaņas efekta izvēle

- Piespiediet pogu **SOUND** atkārtoti, lai atlasītu kādu iepriekš iestatītu skaņas efektu.

Skaļuma līmeņa noregulēšana

- Uz tālvadības pults atkārtoti piespiediet +/- (skaļuma) pogu.
- Uz galvenās ierīces pagrieziet skaļuma pogu.

Skaņas izslēgšana

- Piespiediet pogu , lai izslēgtu vai ieslēgtu skaņu.

7 Citas funkcijas

Modinātājpulksteņa taimera iestatīšana

Šo ierīci var izmantot kā modinātājpulksteni. Kā modinātājpulksteņa zvana signāla avotu var izvēlēties disku, radio vai .mp3 formāta failus USB atmiņas ierīcē.


Piezīme

- Modinātājpulksteņa taimeris nav pieejams AUDIO IN režīmā.
- Ja izvēlēts CD/USB avots, bet nav ievietots neviens disks vai nav pievienota USB ierīce, radio avota izvēle notiek automātiski.

- 1 Pārliecinieties, ka ir iestatīts pulksteņa laiks.
- 2 Gaidstāves režīmā piespiediet un 2 sekundes turiet pogu **SLEEP/TIMER** ilgāk nekā 2 sekundes.
↳ Stundas vērtības cipari mirgo.
- 3 Piespiediet **◀◀ / ▶▶** atkārtoti, lai iestatītu stundas, un pēc tam piespiediet pogu **SLEEP/TIMER**, lai apstiprinātu.
↳ Minūšu vērtības cipari mirgo.
- 4 Piespiediet **◀◀ / ▶▶**, lai iestatītu minūtes, un pēc tam piespiediet pogu **SLEEP/TIMER**, lai apstiprinātu.
↳ Pēdējais izvēlētais modinātājpulksteņa zvana signāla avots mirgo.
- 5 Piespiediet **◀◀ / ▶▶**, lai izvēlētos modinātājpulksteņa zvana signāla avotu (disks, USB vai FM radio), un pēc tam piespiediet pogu **SLEEP/TIMER**, lai apstiprinātu.
↳ **XX** mirgo (XX norāda modinātājpulksteņa zvana skaļuma līmeni).
- 6 Piespiediet **◀◀ / ▶▶**, lai iestatītu modinātājpulksteņa zvana skaļumu, un pēc tam piespiediet pogu **SLEEP/TIMER**, lai apstiprinātu.

Modinātājpulksteņa taimera aktivizēšana/deaktivizēšana

Gaidstāves režīmā piespiediet pogu **SLEEP/TIMER** atkārtoti, lai aktivizētu vai deaktivizētu taimeris.

- ↳ Ja taimeris ir aktivizēts,  ir redzams displejā.
- Gaidstāves režīmā piespiediet un turiet pogu **CLOCK**, lai ieslēgtu vai izslēgtu pulksteņa displeja parādīšanu.

Izslēgšanās taimera iestatīšana

Pēc kāda iestatīta laika perioda šī mūzikas sistēma var automātiski pārslēgties gaidstāves režīmā.

- Kad mūzikas sistēma ir ieslēgta, piespiediet pogu **SLEEP/TIMER** atkārtoti, lai atlasītu kādu iestatītu laika periodu (minūtēs).
↳ Kad izslēgšanās taimeris ir aktivizēts, simbols **z^z** ir redzams displejā.

Lai deaktivizētu izslēgšanās taimeris:

- Piespiediet pogu **SLEEP/TIMER** atkārtoti, līdz redzams uzraksts [OFF] (Izslēgts).
↳ Kad izslēgšanās taimeris ir deaktivizēts, simbols **z^z** nozūd.

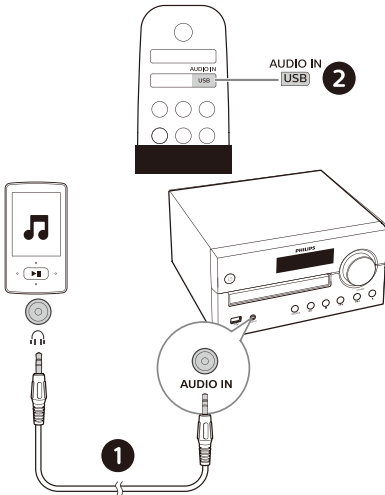
Klausīšanās, izmantojot kādu ārēju ierīci

Jūs varat klausīties ārējā ierīcē atskaņoto skaņu, tai ar MP3 saites vadu pievienojot šo ierīci.

- 1 Ar MP3 saites vadu (nav nodrošināts) savienojiet:
 - **AUDIO IN** ligzdu (3,5 mm) uz ierīces; un
 - austiņu ligzdu uz ārējās ierīces.
- 2 Piespiediet pogu **AUDIO IN** atkārtoti, lai atlasītu **AUDIO IN** avotu.
- 3 Sāciet atskaņošanu, izmantojot šo ierīci (skatiet ierīces lietotāja rokasgrāmatu).

Piezīme

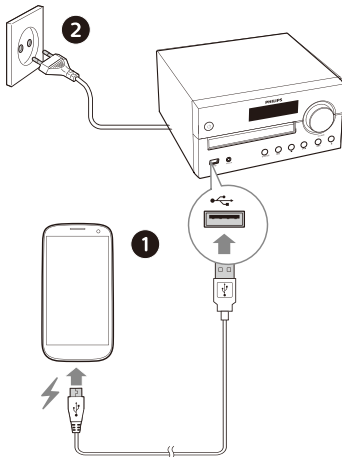
- Šīs ierīces saderība ar visām citām ierīcēm nav garantēta.



Ierīču uzlādēšana

Izmantojot šo mikro mūzikas sistēmu, var uzlādēt ārējās ierīces, piemēram, mobilo tālruni, MP3 atskaņotāju un citas mobilās ierīces.

- 1 Ar USB kabeli savienojiet šīs ierīces USB līgzdu ar savas ierīces USB līgzdu.



- 2 Pievienojiet šo ierīci barošanas avotam.
↳ Pēc šīs ierīces atpazīšanas sākas uzlādēšana.

8 Produkta informācija



Piezīme

- Produkta informācija var mainīties bez iepriekšēja brīdinājuma.

Specifikācijas

- **Nominālā izvades jauda (pastiprinātājs):**
 - Kopā 60 W (maks.)
- **Akustiskā frekvenču raksturlīkne:**
50 Hz - 20 KHz
- **Skaļruņa draiveris** 2 X 4" zemfrekvences diapazons, 6 Ω 2 X 20 mm augstfrekvences diapazons 8 Ω
- **Basu pastiprinātājs:** 2 basu porti
- **Atbalstīto disku tips:** CD-DA, CD-R, CDRW, MP3-CD (8/12 cm)
- **Bluetooth versija:** V4.2
- **Bluetooth atbalstītie profili:**
A2DP V1.2, AVRCP V1.0
- **Bluetooth frekvenču josla / izejas jauda:**
2,402 GHz ~ 2,480 GHz ISM josla / ≤ 4 dBm (2. klase)
- **USB atskaņošana:**
 - A tips, USB Direct 2.0, 5 V / 1 A, MSC faila formāts, FAT 16/32
 - Atbalsta USB līdz 32 GB
- **USB uzlāde:**
2 A maks. (gaidstāve); 500 mA maks. (USB avots); 1 A maks (BT/Radio/CD/Audio kā avots)
 - * *Faktiskā uzlādes strāva ir atkarīga no mobilās ierīces.*
- **Noskaņošanas frekvenču diapazons:**
FM 87,5-108 MHz
- **Iepriekš iestatītās radiostacijas:** 10
- **AUDIO IN ievades līmenis:**
700 mV ±100 mV vid. kvadrātiskais

- **Jauda:** 100-240 V~, 50/60 Hz (maiņstrāvas ievade)
- **Elektroenerģijas patēriņš darbības laikā:**
30 W
- **Elektroenerģijas patēriņš gaidstāves laikā:**
< 0,5 W (pulksteņa displejs izslēgts)
- **Izmēri (plat. x augst. x dziļ.):**
220 x 104 x 231,5 mm (galvenā ierīce);
150 x 241,3 x 173 mm (skaļrunis).
- **Svars:** 1,68 kg (galvenā ierīce)
2 x 1,78 kg (skaļrunis)

USB atskaņošanas informācija

Saderīgas USB ierīces:

- USB zibatmiņa (USB 2.0 vai USB 1.1)
- USB zibatmiņas atskaņotāji (USB 2.0 vai USB 1.1)
- Atmiņas kartes (izmantošanai kopā ar šo ierīci ir nepieciešams atsevišķs karšu lasītājs)

Atbalstītie USB formāti:

- USB vai atmiņas faila formāts: FAT16, FAT32 (sektora izmērs: 512 baiti)
- MP3 bitu (datu) pārraides ātrums: 32-320 kb/s un mainīgs bitu pārraides ātrums
- Direktorijs, kas sakārtots maks. 8 līmeņos
- Albumu/mapju skaits: maks. 99
- Ierakstu/nosaukumu skaits: maks. 999
- Faila nosaukums Unicode UTF8 formātā (maks. garums: 32 baiti)

Neatbalstītie USB formāti:

- Tukši albumi: tukšs albums ir albums, kurā nav MP3 failu, un tas netiek parādīts uz displeja.

Atbalstītie MP3 disku formāti

- ISO9660, Joliet
- Maksimālais nosaukumu skaits: 128 (atkarībā no faila nosaukuma garuma)
- Maksimālais albumu skaits: 99
- Atbalstītās iztveršanas frekvences: 32 kHz, 44.1 kHz, 48 kHz
- Atbalstītie bitu pārraides ātrumi: 32~256 (kb/s), mainīgi bitu pārraides ātrumi

9 Traucējummeklēšana



Būdinājums

- Nekad nenoņemiet šīs ierīces korpusu.

Lai garantija būtu spēkā, nemēģiniet pats salabot šo sistēmu.

Ja rodas problēmas šīs ierīces lietošanas laikā, pirms apkopes pieprasīšanas pārbaudiet tālāk norādīto. Ja problēma nav novērsta, apmeklējiet Philips tīmekļa vietni (www.philips.com/support). Sazinoties ar Philips, parūpējieties, lai ierīce atrodas tuvumā un jums ir pieejams modeļa numurs un sērijas numurs.

Nav barošanas

- Pārliedzinieties, ka ierīces maiņstrāvas vads ir pareizi pievienots.
- Pārliedzinieties, vai maiņstrāvas kontaktligzdai ir nodrošināta barošana.
- Šai sistēmai ir enerģijas taupīšanas funkcija, un tā automātiski izslēdzas 15 minūtes pēc ierakstu atskaņošanas beigām, ja pēc tam netiek izmantota neviena vadības poga.

Nav skaņas vai slikta skaņa

- Noregulējiet skaļumu.
- Pārbaudiet, vai skaļruņi ir pareizi pievienoti.
- Pārbaudiet, vai atsegtie skaļruņa vadi ir nostiprināti ar skavu.

Ierīce nereaģē

- Atvienojiet un vēlreiz pievienojiet maiņstrāvas spraudkontakta un pēc tam vēlreiz ieslēdziet ierīci.
- Šai sistēmai ir enerģijas taupīšanas funkcija, un tā automātiski izslēdzas 15 minūtes pēc ierakstu atskaņošanas beigām, ja pēc tam netiek izmantota neviena vadības poga.

Tālvadības pults nedarbojas.

- Pirms jebkuras funkciju pogas piespiešanas vispirms izvēlieties pareizo avotu ar tālvadības pulti, nevis galveno ierīci.

- Samaziniet atstatumu starp tālvadības pultī un ierīci.
- Ievietojiet bateriju, ievērojot norādīto polaritāti (+/-).
- Nomainiet bateriju.
- Pavērsiet tālvadības pultī tieši pret sensoru, kas atrodas ierīces priekšpusē.

Nav konstatēts neviens disks.

- Ievietojiet disku.
- Pārbaudiet, vai disks nav ievietots ar augšpusi uz leju.
- Pagaidiet, līdz uz lēcas vairs nav mitruma kondensācijas.
- Nomainiet vai notīriet disku.
- Izmantojiet finalizētu vai pareizi formatētu kompaktdisku.

Nevar atskaņot dažus USB ierīcē ierakstītos failus.

- USB ierīcē esošo mapju vai failu skaits pārsniedz kādu noteiktu ierobežojumu. Tā nav disfunkcija.
- Šo failu formāti nav atbalstīti.

USB ierīce nav atbalstīta.

- USB ierīce nav saderīga ar šo ierīci. Mēģiniet izmantot citu.

Slikta radio uztveršana

- Palieliniet atstatumu starp šo ierīci un televizoru vai citiem starojuma avotiem.
- Līdz galam izbīdieliet radio antenu.

Šajā ierīcē nevar atskaņot mūziku pat pēc veiksmīgas Bluetooth pievienošanas.

- Ierīce nevar atskaņot mūziku šajā ierīcē, izmantojot bezvadu savienojumu.

Pēc savienojuma izveides ar ierīci, kurā iespējota Bluetooth funkcija, audio kvalitāte ir slikta.

- Bluetooth uztveršana ir slikta. Pārvietojiet ierīci tuvāk šai ierīcei un likvidējiet visus pa vidu esošos šķēršļus.

Nevar izveidot Bluetooth savienojumu ar šo ierīci.

- Ierīce neatbalsta profilus, kas nepieciešami šīs ierīces izmantošanai.
- Bluetooth funkcija ierīcē nav iespējota. Skatiet ierīces lietošanas rokasgrāmatā, kā iespējot šo funkciju.
- Šī ierīce nav savienošanas pāri režīmā.
- Šī ierīce ir jau savienota ar citu ierīci, kurai ir iespējota Bluetooth funkcija. Atvienojiet šo ierīci un pēc tam mēģiniet vēlreiz.

Pārī savienotā mobilā ierīce visu laiku pievienojas un atvienojas.

- Bluetooth uztveršana ir slikta. Pārvietojiet ierīci tuvāk šai ierīcei un likvidējiet visus pa vidu esošos šķēršļus.
- Dažas mobilās ierīces zvanu veikšanas vai beigšanas laikā var visu laiku pievienoties un atvienoties. Tas nenorāda uz nekādiem šīs ierīces darbības traucējumiem.
- Dažām ierīcēm Bluetooth savienojums var tikt automātiski deaktivizēts, to izmantojot kā enerģijas taupīšanas funkciju. Tas nenorāda uz nekādiem šīs ierīces darbības traucējumiem.

Taimeris nedarbojas.

- Pareizi iestatiet pulksteni.
- Ieslēdziet taimeru.

Pulksteņa/taimera iestatījums izdzēsts.

- Strāvas padeve ir pārtraukta vai strāvas vads ir ticis atvienots.
- Atiestatiet pulksteni/taimeru.

Kā saglabāt ieslēgtu vai izslēgtu pulksteņa displeja parādīšanu gaidstāves režīma laikā?

- Gaidstāves laikā piespiediet un turiet pogu **CLOCK**, lai ieslēgtu vai izslēgtu pulksteņa displeja parādīšanu.



Specifikācijas var mainīties bez brīdinājuma.
2020 © Philips un Philips Shield Emblem ir Koninklijke Philips N.V. reģistrētas preču zīmes un tiek izmantotas saskaņā ar licenci. Par šī produkta izgatavošanu un pārdošanu ir atbildīgs uzņēmums MMD Hong Kong Holding Limited vai kāds tā sadarbības partneris, un MMD Hong Kong Holding Limited ir galvotājs par šo produktu.

