

PALDIES, KA IEGĀDĀJĀTIES HOTPOINT ARISTON

IZSTRĀDĀJUMU.

Lai saņemtu pilnvērtīgu palīdzību, lūdzu, reģistrējiet savu ierīci vietnē www.hotpoint.eu/register



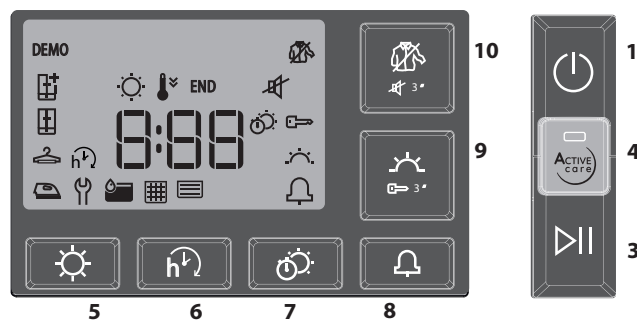
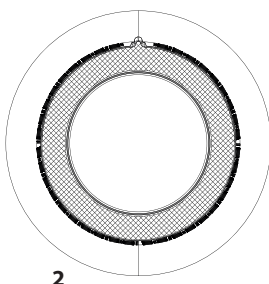
Pirms ierīces lietošanas rūpīgi izlasiet Drošības norādījumus.

VADĪBAS PANELIS

- 1 Ieslēgts/Izslēgts (ilgāk piespiežot: atiestatīšana)
- 2 Programmu Pārslēgs
- 3 Palaišanas / Pauzes

Izvēlnes pogas*

- 4 Active Care
- 5 Iest. Sausuma Pakāpi:
- 6 Atlikt Startu
- 7 Žāvēšanas Laiks
- 8 Cikls Beidzās
- 9 Maigais (ilgāk piespiežot: Taustiņi Bloķēti)
- 10 Kopšana (ilgāk piespiežot: Skaņa)



*Piezīme: uz atsevišķiem modeļiem ikonu vietā var būt atrodami uzraksti

INDIKATORI

Iest. Sausuma Pakāpi: Gatavs Gludināšanai - Saus - Gatavs Atvilknei - Īpaši Sausa Veļa

Cikla Fāzes: Žāvēšana - Atdzišana - **END** Cikla Beigas

Iztukšot ūdens tvertni - Iztīrīt durvju filtru - Iztīrīt apakšējo filtru

Konsultēt sadaļu problēmu novēršana: **Bojājums:** Ziņot par kļūmi **DEMO Demo Režims**

PIRMĀ PALAIDE

Tāpat pārliecinieties, vai ūdens tvertne ir ievietota pareizi. Pārliecinieties, vai žāvēšanas šļūtene žāvētāja aizmugurē ir pareizi piestiprināta žāvētāja ūdens tvertnei (skatīt attēlā) vai jūsu mājas notekūdeņu sistēmai. Lai nodrošinātu pareizu darbību, žāvētājs ir jāuzstāda telpā, kurā ir 5–35 °C temperatūra. Pirms žāvētāja lietošanas pārliecinieties, ka ierīce ir atradusies vertikālā stāvoklī vismaz 6 stundas. Ja vēlaties mainīt durvju atvēršanas virzienu, sazinieties ar Klientu apkalpošanas dienestu (tālruna numurs norādīts garantijas grāmatīņā).

IKDIENAS LIETOŠANAS NORĀDĪJUMI

Šeit aprakstītie pasākumi ļaus saglabāt ierīci OPTIMĀLĀ stāvoklī. Neaizmirstiet iztukšot ūdens tvertni, kā arī iztīrīt filtrus pēc katra žāvēšanas cikla beigām. (Skatiet sadaļu Tīrīšana un Apkope).

1. Atvēriet durvis un ievietojiet veļu; ņemiet vērā norādes uz apģērba kopšanas etiķetēm, kā arī ņemiet vērā programmu sadaļā norādīto maks. slodzi. Iztukšojiet apģērba kabatas. Pārliecinieties, vai apģērbs nav palicis iespieties starp durvīm un/vai durvju filtru.
2. Aizvēriet durvis.
3. Nospiediet ieslēgšanas/Izslēgšanas pogu.
4. Izvēlieties attiecīgajam apģērba veidam piemēroto programmu.
5. Iestatiet opcijas, ja nepieciešams.
6. Lai uzsāktu ciklu, nospiediet Palaišanas/Pauzes pogu.
7. Par žāvēšanas cikla beigām liecina skaņas signāls. Vadības paneļa indikators rāda cikla beigas. Tūlītēja veļas izņemšana no žāvētāja palīdz izvairīties no burzījumu veidošanās.
8. Izslēdziet žāvētāju nospiežot ieslēgšanas/Izslēgšanas pogu, atveriet durvis un izņemiet veļu. Ja žāvētājs netiek izslēgts manuāli, tad, apmēram 15 minūtes pēc cikla beigām, iekārta izslēdzas automātiski, lai ietaupītu enerģijas patēriņu.

Gadījumā, ja žāvētājs netiek iztukšots tūlīt pēc cikla beigām, atsevišķas iekārtas un/vai programmas/opcijas ir aprīkotas ar burzīšanās novēršanas sistēmu. Cilindrs pēc noteiktiem laika intervāliem sāk griezties vēl aptuveni dažas stundas pēc žāvēšanas beigām, tādējādi neļaujot veļai saburzīties.

Elektroapgādes pārtraukuma gadījumā nospiediet Palaišanas/Pauzes pogu, lai restartētu ciklu.

DURVJU ATVĒRŠANA CIKLA LAIKĀ

Žāvēšanas laikā ir iespējams atvērt iekārtas durvis. Pēc tam, kad durvis ir atkal aizvērtas, atkārtoti nospiediet Palaišanas/Pauzes pogu, lai iedarbinātu žāvētāju.

PROGRAMMAS

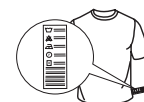
- | | | |
|---|----------------------|--|
| 1. Jaukts | kg 4 | |
| Šī programma ir vispiemērotākā, lai žāvētu kopā gan kokvilnas, gan sintētisku materiālu veļu | | |
| 2. Eko Kokvilna | Maks. slodze* | |
| Standarta kokvilnas programma ir piemērota vidēji mitras kokvilnas veļas žāvēšanai. Enerģijas patēriņa ziņā visefektīvākā programma kokvilnas veļas žāvēšanai. Enerģētiskās datu etiķetē norādītās vērtības ir balstītas uz šo programmu. | | |
| 3. Sintētika | kg 4 | |
| Sintētisku materiālu veļas žāvēšanai. | | |
| 4. Vilna | kg 1 | |
| Vilnas apģērba žāvēšanai. Pirms žāvēšanas ieteicams apģērba izgriezt uz kreiso pusi. Ja apģērba biežākās apmales vēl jo projām šķiet mitras, tad atstāt apģērba izžūt dabiskā veidā. | | |
| 5. Zīds | kg 0,5 | |
| Delikātu zīda audumu žāvēšanai. | | |
| 6. Antialergēnu | Maks. slodze* | |
| "The British Allergu Foundation" šai programmai ir piešķirusi "Allergy UK" zīmogu, kas apliecina efektīvu alergēnu samazināšanu un neitralizēšanu. Šo programmu var izmantot slapjas veļas pilnas slodzes ielādei, (žāvēšanai un apstrādei), kā arī sausas veļas ielādei (tikai pusslodzi). | | |
| 7. Ikdienas | kg 2 | |
| Īpaši piemērota spēcīgā centrifūgā izgrieztu jauktu sintētikas/kokvilnas apģērba žāvēšanai. | | |
| 8. Pliša Rotaļlietas | Kg 2,5 | |
| Šis cikls ir vispiemērotākais pliša rotaļlietu sākotnējā izskata un spožuma saglabāšanai. Pirms žāvēšanas noņemiet visus papildu aksesuārus. Katra atsevišķa priekšmeta svars nedrīkst pārsniegt 600g. | | |

***MAKS. SLODZE 8 Kg (Sausas veļas ielāde)**

APĢĒRBUS KOPŠANAS ETIĶETES

Pārbaudīt apģērba kopšanas etiķetes, it īpaši, ievietojot tos pirmo reizi veļas žāvētājā. Biežāk izmantotie simboli:

- drikst žāvēt veļas žāvētājā.
- nežāvēt veļas žāvētājā.
- žāvēt augstā temperatūrā.
- žāvēt zemā temperatūrā.



Programmu ilgums ir atkarīgs no slodzes lieluma, auduma veida, no Jūsu izmantotās veļas mašīnas centrifūgas apgriezienu ātruma un no papildus opciju iestatījumiem.

Modeļiem ar displeju cikla ilgums parādās uz vadības paneļa. Žāvēšanas cikla laikā atlikušais ilgums tiek nepārtraukti kontrolēts un atjaunināts, tādējādi uzrādot pēc iespējas labāko prognozi.

9. Pirms Gludināšanas

Šis cikls palīdz iztaisnot apģērba auduma šķiedras, tādējādi atvieglojot gludināšanu un locīšanu; nelietot slapju apģērbu žāvēšanai. Piemērots maza apjoma dabīga un jaukta tipa kokvilnas apģērba žāvēšanai.

10. Atsvaidzināšana

Ātra programma, kas paredzēta auduma šķiedru atsvaidzināšanai, pateicoties vēsa gaisa plūsmām. Neizmantojiet slapju apģērba žāvēšanai. Šo programmu var izmantot pie jebkāda apjoma slodzes, bet rezultāts būs labāks pie mazas slodzes. Cikls ilgst aptuveni 20 minūtes.

11. Sega

Liela apjoma veļas, piemēram vienas biezas segas, žāvēšanai.

12. Gultas Veļa Maks. slodze*

Kokvilnas palāgu un dvieļu žāvēšanai.

13. Zīdaiņu Apģērbs kg 2

Speciāla programma zīdaiņu apģērba un veļas (kokvilnas un flīša), un delikāta auduma apģērba žāvēšanai. Nežāvēt ar plastmasu pārklātus priekšmetus un apģērbus.

14. Džinsi kg 3

Džinsu un izturīga kokvilnas auduma apģērbus, piemēram bikses un jakas, žāvēšanai.

15. Krekli kg 3

Šī programma ir paredzēta kokvilnas vai kokvilnas/sintētiskas kreklu žāvēšanai.

OPCIJAS

Pēc programmas izvēles, ja nepieciešams, ir iespējams iestatīt dažādas papildus opcijas.

Active Care

Questa funzione permette di mantenere al meglio l'aspetto originale e la brillantezza dei tuoi capi, controllando la velocità del motore, la rotazione del cesto e la temperatura.

Iest. Sausuma Pakāpi

Nospieš atkārtoti attiecīgo taustiņu, lai iestatītu dažādus veļas atlikušā mitruma līmeņus. Indikators uzrāda līmeņus, kas tiek izvēlēti.

Gatavs Gludināšanai: ļoti saudzīga žāvēšana. Piemērota, lai atvieglotu apģērba gludināšanu tūlīt pēc cikla beigām.

Sauss: līmenis, kas speciāli paredzēts delikāta apģērba žāvēšanai; veļa gatava uzkāšanai uz pakaramā.

Gatavs Atvilktnēi: veļa ir gatava locīšanai un ievietošanai skapī.

Īpaši Sausa Veļa: apģērbiem, ko paredzēts valkāt tūlīt pēc žāvēšanas cikla beigām.

Atlikt Startu

Šī opcija paredzēta, lai iestatītu žāvētāja palaišanu pēc cikla sākuma. Vairākkārt nospieš attiecīgo taustiņu, lai izvēlētos vēlamo starta atlikšanas laiku. Pēc tam, kad ir sasniegts maksimāli paredzētais atlikšanas laiks, atkārtoti nospieš opcijas taustiņu, lai atsāktu opcijas iestatīšanu. Vadības panelī esošais indikators uzrāda izvēlēto laiku. Pēc tam, kad ir nospiesta Palaišanas/Pauzes poga, iekārta uzrāda līdz starta sākumam atlikušo laiku. Durvju atvēršanas gadījumā, pēc to aizvēršanas, nepieciešams atkārtoti nospieš Palaišanas/Pauzes pogu.

OPCIJU TAUSTIŅI

Šie taustiņi izmanto izvēlētajā programmas personalizācijai, atkarībā no personiskajām vajadzībām. Ne visas opcijas ir pieejamas visām programmām. Dažas opcijas ir nesavienojamas ar iepriekš iestatītajām. Neatbilstība tiek paziņota ar skaņas signālu un/vai mirgojošiem indikatoriem. Ja opcija ir pieejama, iestatītās opcijas indikatora lampiņa paliks ieslēgta. Dažas opcijas tiek saglabātas programmas atmiņā, ja tās ir iestatītas iepriekšējā žāvēšanas reizē.

Žāvēšanas Laiks

Šī opcija ļauj izvēlēties žāvēšanas laika ilgumu. Vairākkārt nospieš attiecīgo taustiņu, lai iestatītu vēlamo žāvēšanas laiku. Vadības panelī esošais indikators uzrāda izvēlēto laiku.

Cikls Beidzās

Šī opcija aktivizē pagarinātu skaņas signālu cikla beigās. Ieteicams aktivizēt, ja neesat pārliecināti saklausīt normālo cikla beigu skaņas signālu. Šī opcija, ja iestatīta iepriekšējā žāvēšanas cikla laikā, tiek saglabāta iekārtas atmiņā.

Maigais

Nodrošina rūpīgāku veļas apstrādi, samazinot žāvēšanas temperatūru.

Taustiņi Bloķēti

Šī opcija bloķē visas iekārtas komandas, izņemot ieslēgšanas/izslēgšanas pogu.

Kad žāvētājs ir ieslēgts:

- lai aktivizētu opciju, turēt nospiestu taustiņu līdz attiecīgais indikators ieslēdzas.
- Lai deaktivizētu opciju, turēt nospiestu taustiņu līdz attiecīgais indikators izslēdzas.

Šī opcija, ja iestatīta iepriekšējā žāvēšanas cikla laikā, tiek saglabāta iekārtas atmiņā.

Kopšana

Šī opcija pievieno cikla beigās burzīšanās novēršanas apstrādi, pateicoties periodiskai cilindra rotācijai (līdz pat 10 stundām). Īpaši ieteicama, ja nav iespējama tūlītēja veļas izņemšana pēc žāvēšanas beigām. Ja šī opcija tiek lietota kopā ar atliktā starta opciju, tad burzīšanās novēršanas opcija būs pievienota arī atliktā starta fāzē. Šī opcija, ja iestatīta iepriekšējā žāvēšanas cikla laikā, tiek saglabāta iekārtas atmiņā.

Skaņa

Šī opcija ļauj deaktivizēt vadības paneļa skaņas signālus.

Signāli, kas ziņo par kļūmēm, saglabājas aktīvi.

- Lai aktivizētu opciju, turēt nospiestu taustiņu līdz attiecīgais indikators ieslēdzas.
- Lai deaktivizētu opciju, turēt nospiestu taustiņu līdz attiecīgais indikators izslēdzas.



Šā veļas žāvētāja vilnas žāvēšanas programmu vilnas apģērbiem, uz kuru etiķetes ir norāde "mazgāt ar rokām", ir apstiprinājis uzņēmums "The Woolmark Company" ar noteikumu, ka apģērbi tiek žāvēti saskaņā ar veļas žāvētāja ražotāja norādēm. Ievērojiet mazgāšanas

norādes uz apģērba kopšanas etiķetes. M1762. Simbols Woolmark ir sertifikācijas zīme daudzās valstīs.

TĪRĪŠANA UN APKOPE

Atvienojiet žāvētāju no elektrotīkla tā tīrīšanas un apkopes laikā.

Ūdens tvertnes iztukšošana pēc katra cikla (skat. A attēlu).

Izņemiet žāvētāja ūdens tvertni un izlejiet izlietnē vai kādā citā notekūdeņu caurulē, pēc tam atkal ielieciet pereiži žāvētājā. Nelietojiet žāvētāju pirms neesat ielikuši atpakaļ ūdens tvertni tai paredzētajā vietā.

Durvju filtra tīrīšana pēc katra cikla (skat. B attēlu).

Izņemiet filtru un attīriet tā virsmu no iespējamām pūkām un diegiem, mazgājot to tekošā ūdenī vai izsūcot ar putekļsūcēju. Optimālam sniegumam nožāvējiet visus filtrus pirms to ievietošanas atpakaļ. Nelietojiet žāvētāju pirms neesat ielikuši atpakaļ durvju filtru tam paredzētajā vietā.

Kā pareizi izņemt durvju filtru:

1. Atveriet durvis un pavelciet filtru uz augšu.
2. Atveriet filtru un attīriet visas tā virsmas no pūkām. Pareizi ielieciet filtru iekārtā; pārbaudot, lai tas ir cieši un nekustīgi ievietots žāvētāja apšuvumā.

Apakšējā filtra tīrīšana, kad ieslēdzas attiecīgais indikators (skat. C attēlu).

Izņemiet filtru un attīriet tā virsmu no iespējamām pūkām un diegiem, mazgājot to tekošā ūdenī vai izsūcot ar putekļsūcēju. **Ieteicams šo filtru iztīrīt pēc katra žāvēšanas cikla, lai optimizētu žāvēšanas jaudu.** Nelietojiet žāvētāju pirms neesat ielikuši atpakaļ filtru tam paredzētajā vietā.

Kā pareizi izņemt apakšējo filtru:

1. Atveriet iekārtas apakšējo durvju.
2. Satveriet rokturi un izvelciet ārā apakšējo filtru.
3. Atveriet filtra aizmugurējo vāku un attīriet tā iekšējo sienu no iespējamām pūkām un diegiem.
4. Iztīriet apakšējā filtra bloku, izvairoties no tieša kontakta ar plānajām metāla plāksnītēm.
5. Aizveriet apakšējā filtra aizmugurējo vāku un ielieciet to atpakaļ, pārliedzinoties, ka tas ir pilnībā ievietots savā vietā.
6. Nospiediet uz leju filtra rokturi un aizveriet apakšējo iekārtas durvju.
7. Pārbaudiet, vai gaisa ievades eja ir brīva.

Filtri ir būtiska žāvētāja sastāvdaļa. To funkcija ir uzvert pūkas, kas veidojas žāvēšanas laikā. Ja filtri ir nosprostoti, tas ievērojami ietekmē gaisa cirkulāciju žāvētājā, palielinot žāvēšanas laiku un elektroenerģijas patēriņu, kā arī var radīt žāvētāja bojājumus. Ja šīs darbības netiek izpildītas pareizi, žāvētājs varētu nedarboties.

PĀRVADĀŠANA UN APSTRĀDE

Nekad neceliet žāvētāju, turot to aiz darbvirsmas.

1. Atvienojiet žāvētāju no strāvas.
2. Pārliedzinoties, vai durvis un ūdens tvertne ir aizvērti pareizi.
3. Ja drenāžas caurule pievienota mājas notekūdeņu sistēmai, vēlreiz piestipriniet drenāžas cauruli žāvētāja aizmugurē (skatiet Montāžas instrukciju).

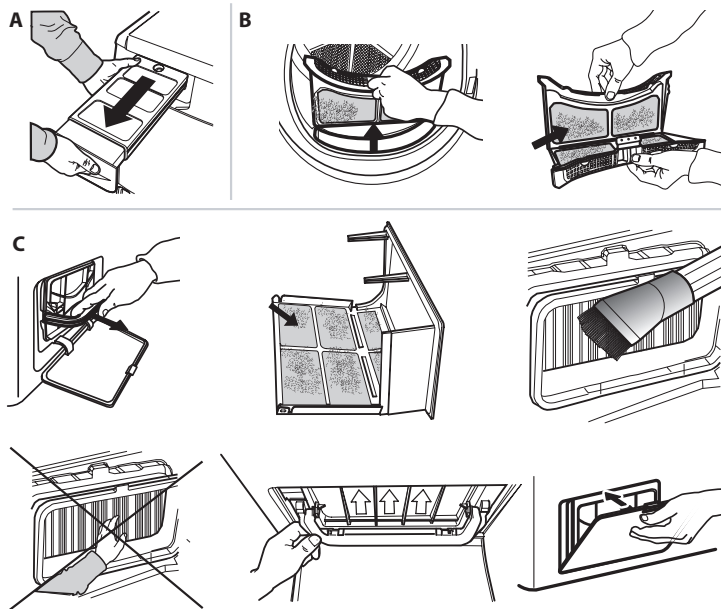
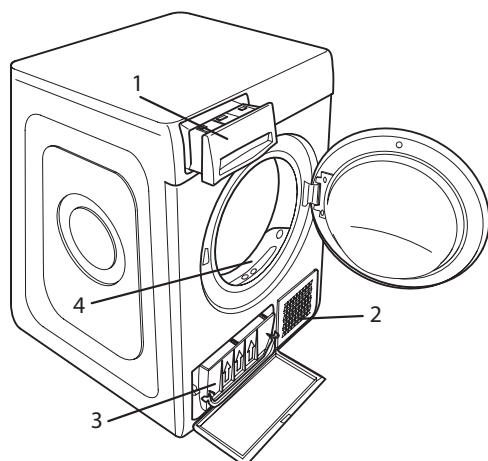
Enerģijas patēriņš			
Izslēgtā režīmā (Po) W		0.50	
Ieslēgtā režīmā (Pl) W		1.00	
Programmas	Kg	kWh	Minūtes
Eko Medvilnē* <input type="checkbox"/>	8	1.78	194
Eko Medvilnē <input type="checkbox"/>	4	1.15	135
Sintētika	4	0.73	95
*Enerģijas datu etiķetes atsaucies programma, šī programma ir piemērota normālu kokvilnas apģērbu žāvēšanai un ir visefektīvākā attiecībā uz enerģijas patēriņu. (Standarta konfigurācija/sākotnēji iestatīta).			

Siltumsūkņa sistēma

Siltumsūkņi satur siltumnaudas efektu izraisošas gāzes, kas atrodas hermētiski noslēgtā vienībā. Šī noslēgtā vienība satur 0.18 kg gāzi R134a F. GWP = 1430 (1t CO2).

IZSTRĀDĀJUMA APRAKSTS

1. Ūdens tvertne
2. Gaisa ievades eja
3. Apakšējais filtrs
4. Durvju filtrs



PROBLĒMU NOVĒRŠANA

Ja rodas iekārtas darbības traucējumi, pirms sazināties ar Klientu apkalpošanas dienestu, iepazīstieties ar šo tabulu. Bieži vien kļūmes ir nelielas un ir atrisināmas dažu minūšu laikā.

Kļūme	Iespējamais cēlonis	Risinājums
Žvētāju nevar iedarbināt	Iekārtas kontaktdakša nav ielikta strāvas rozetē.	Ielikta kontaktdakšu strāvas rozetē.
	Strāvas rozete ir bojāta.	Pamēģināt pievienot kādu citu elektroiekārtu tai pašai strāvas rozetei. Neizmantojiet strāvas pagarinātājus vai kontakta adapterus.
	Strāvas padeves pārtraukums.	Uzgaidiet, kad tiks atjaunota strāvas padeve.
Žvētāju nevar palaist.	Durvis nav cieši aizvērtas.	Aizveriet iekārtas durvis.
	Ir iestatīta cikla starta atlikšana	Iekārtās, kurās pieejama šī funkcija: nogaidiet iestatītā atlikšanas laika beigas vai arī izslēdziet žvētāju, lai to palaistu no jauna. Skatīt sadaļu Opcijas.
	Nav nospiesta Palaišanas/Pauzes poga, lai palaistu programmu.	Nospiediet Palaišanas/Pauzes pogu.
Žāvēšana ir pārāk lēna.	Iekārtās, kurās pieejama opcija taustiņu bloķēšana, ir iestatīta šī opcija.	Skatīt sadaļu Opcijas, ja ir aktivizēta taustiņu bloķēšana, deaktivizējiet šo opciju. Iekārtas izslēgšana nenodrošina šīs opcijas deaktivizēšanu.
	Nav veikta atbilstoša tehniskā apkope.	Skatīt sadaļu Tīrīšana un Apkope un izpildiet tajā aprakstītās darbības.
	Iestatītā programma, laiks un/vai sausuma pakāpe nav piemēroti žvētājā esošās ielādes daudzumam un veidam.	Skatīt sadaļu Programmas un opcijas, lai izvēlētos ielādes tipam piemērotāko programmu un opcijas.
	Veļa ir pārāk mitra.	Lai likvidētu pēc iespējas lielāku daudzumu ūdens, veiciet mazgāšanas ciklu ar lielāka skaita apgriezīgu centrifūgu.
	Iespējams žvētājs ir pārslogots.	Skatīt sadaļu Programmas, lai iepazītos ar katrai programmai piemēroto maksimālo slodzi.
Telpas temperatūra.	Ja telpas temperatūra ir 14–30 °C diapazonā, žāvēšanas laiks var būt ilgāks.	
Programma nav pabeigta.	Iespējams noticis strāvas padeves pārtraukums.	Strāvas padeves pārtraukuma gadījumā, nospiediet Palaišanas/Pauzes pogu, lai ciklu palaistu no jauna.

Ieslēgti vai mirgojoši indikatori

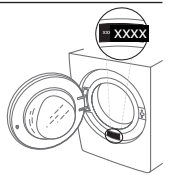
Ūdens tvertne	Ūdens tvertne ir pilna.	Iztukšot ūdens tvertni. Skatīt sadaļu Tīrīšana un Apkope.
Durvju filtrs un/vai apakšējais filtrs	Kļūme gaisa plūsmā, kas nepieciešama iekārtas darbībai.	Iztīriet durvju filtru, apakšējo filtru un pārbaudiet, vai nav nosprostota gaisa ievades eja. Ja šīs darbības netiek izpildītas pareizi, žvētājs varētu sabojāties.
Apakšējais filtrs*	Ir jāiztīra apakšējais filtrs.	Iztīriet apakšējo filtru. Skatīt sadaļu Tīrīšana un Apkope.
DEMO REŽĪMS Cikla ilgums ir dažas minūtes.	Žvētājs ir Demo režīmā. Demo režīma indikators ir ieslēgts.	Atsaukt Demo režīma iestatījumu. Turpmāk minētās darbības jāizpilda noteiktā secībā un bez pārtraukumiem. Izslēdziet un pēc tam ieslēdziet žvētāju. Turiet nospiestu Palaišanas/Pauzes pogu līdz atskan skaņas signāls. Ieslēdziet no jauna žvētāju. Demo režīma indikators mirgo un pēc tam izslēdzas.
Uzgriežņu atslēgas simbola parādīšanās ziņojums par kļūmi.	Iekārtas sensori ir konstatējuši kļūmi.	Izslēdziet veļas žvētāju un atvienojiet to no elektropadeves tīkla. Nekavējoties atveriet durvis un izņemiet veļu, lai izkliedētu pāvārdināšanas laikā radušos siltumu. Nogaidiet apmēram 15 minūtes. Pievienojiet atkārtoti veļas pāvārdināšanas elektrotīklam, ievietojiet veļu un sāciet pāvārdināšanas ciklu. Ja problēmu neizdodas atrisināt patstāvīgi, sazinieties ar Klientu apkalpošanas dienestu un dariet zināmus mirgojošos ciparus un burtus uz displeja. Piemēram F3 un E2

*Piezīme: daži modeļi ir aprīkoti ar automātiskās attīrīšanas sistēmu; tiem nav apakšējā filtra. Skatīt sadaļu Tīrīšana un Apkope.



Drošības norādījumus, lietotāja rokasgrāmatu, izstrādājuma īpašo zīmi un energopatēriņa informāciju varat lejuplādēt:

- Apmeklējot tīmekļa vietni docs.hotpoint.eu
- Izmantojot QR kodu
- Vai arī **sazinieties ar mūsu pēcpalīdzības pakalpojuma dienestu** (telefona numurs norādīts garantijas grāmatīnā). Sazinoties ar mūsu pēcpalīdzības pakalpojuma dienestu, lūdzu, nosauciet kodus, kas redzami izstrādājuma datu plāksnītē.



Hotpoint

ARISTON