

EWW1685W



LV Veļas mašīna-žāvētājs

Lietošanas instrukcija



SATURS

1. DROŠĪBAS INFORMĀCIJA.....	3
2. DROŠĪBAS NORĀDĪJUMI.....	6
3. IZSTRĀDĀJUMA APRAKSTS.....	8
4. TEHNISKIE DATI.....	8
5. UZSTĀDĪŠANA.....	9
6. PIEDERUMI.....	13
7. VADĪBAS PANELIS.....	14
8. PROGRAMMAS.....	15
9. IESPĒJAS.....	22
10. IESTATĪTIE PARAMETRI.....	23
11. PIRMS PIRMĀS IESLĒGŠANAS REIZES.....	24
12. IZMANTOŠANA IKDIENĀ - TIKAI MAZGĀŠANA.....	24
13. IZMANTOŠANA IKDIENĀ – MAZGĀŠANA UN ŽĀVĒŠANA.....	28
14. IZMANTOŠANA IKDIENĀ - TIKAI ŽĀVĒŠANA.....	29
15. PADOMI UN IETEIKUMI.....	31
16. KOPŠANA UN TĪRĪŠANA.....	33
17. PROBLĒMRISINĀŠANA.....	38
18. PATĒRIŅA DATI.....	42

MĒS DOMĀJAM PAR JUMS

Pateicamies, ka iegādājāties Electrolux ierīci. Ierīces ražošanā un modernizēšanā uzkrāta gadu desmitiem ilga pieredze. Tā radīta pārdomāta un mūsdienīga, tieši kā jums. Katru reizi to lietojot, varat būt pārliecināti, ka gūsiet labus rezultātus. Laipni lūdzam Electrolux pasaulē!

Apmeklējiet mūsu vietni, lai:



saņemtu padomus par lietošanu, brošūras, problēmrisināšanas informāciju un informāciju par apkopi un remontu:

www.electrolux.com/support



Lai saņemtu labāku servisu, reģistrējiet savu izstrādājumu:

www.registerelectrolux.com



legādājieties piederumus, vienreizējās lietošanas detaļas un oriģinālās rezerves daļas savai ierīcei:

www.electrolux.com/shop

KLIENTU APKALPOŠANA UN PAKALPOJUMI


Lietojiet tikai oriģinālas rezerves daļas.

Sazinoties ar apkalpes dienestu, pārliecinieties, vai jums ir šādi dati: modelis, PCK, sērijas numurs.

Šī informācija atrodama uz tehnisko datu plāksnītes.

 Drošības informācija brīdinājumam un piesardzībai

 Vispārēja informācija un padomi

 Informācija par apkārtējo vidi

Izmaiņu tiesības rezervētas.

1. ⚠ DROŠĪBAS INFORMĀCIJA

Pirms ierīces uzstādīšanas un lietošanas rūpīgi izlasiet pievienotos norādījumus. Ražotājs neatbild par savainojumiem un bojājumiem, kas radušies ierīces nepareizas uzstādīšanas vai izmantošanas rezultātā. Glabājiet šīs instrukcijas drošā, pieejamā vietā, lai tās varētu izmantot nākotnē.

1.1 Bērnu un nespējīgu cilvēku drošība



BRĪDINĀJUMS!

Nosmakšanas, savainošanās vai pastāvīgas invaliditātes risks.

- Šo ierīci drīkst izmantot bērni no 8 gadu vecuma un cilvēki ar ierobežotām fiziskām, sensorām vai garīgām spējām, vai pieredzes un zināšanu trūkumu atbildīgās personas uzraudzībā vai, ja tie ir informēti par ierīces drošu lietošanu un izprot potenciālos riskus.
- Bērniem no 3 līdz 8 gadu vecumam un personām ar ļoti plašu un sarežģītu invaliditāti jāliedz piekļuve ierīcei, ja vien tos nepārtraukti neuzrauga.
- Neļaujiet bērniem jaunākiem par 3 gadiem tuvoties ierīcei, ja vien viņi netiek nepārtraukti uzraudzīti.
- Neļaujiet bērni rotaļāties ar ierīci.
- Neļaujiet bērniem tuvoties iepakojumam un atbrīvojieties no tā pienācīgā veidā.
- Glabājiet mazgāšanas līdzekļus bērniem nepieejamās vietās.
- Neļaujiet bērniem un mājdzīvniekiem atrasties ierīces tuvumā, ja ierīces durvis ir atvērtas.
- Ja ierīcei ir bērnu drošības ierīce, tā jāaktivizē.
- Bērni nedrīkst tīrīt ierīci un veikt tās apkopi bez uzraudzības.

1.2 Vispārīgi drošības norādījumi

- Nemainiet šīs ierīces specifikācijas.
- Ierīce paredzēta izmantošanai mājāsaimniecībā un līdzīgiem mērķiem, piemēram:

- darbinieku virtuves zonās veikalos, birojos un citās darba vietās;
- viesu lietošanai viesnīcās, moteļos, privātajās viesnīcās un citās apdzīvojamās vidēs;
- Koplietošanas telpās dzīvokļu mājās vai pašapkalpošanās veļas mazgātavās.
- Ierīce jāuzstāda kā brīvstāvošs produkts vai zem virtuves darba virsmas, ja ir pietiekoši vietas.
- Neuzstādi ierīci aiz slēdzamām durvīm, bīdāmām durvīm vai durvīm ar eņģēm pretējā pusē, ja ierīces durvis tā rezultātā nevar pilnībā atvērt.
- Pieslēdziet kontaktspraudni kontaktligzdai tikai uzstādīšanas beigās. Pārbaudiet, vai pēc ierīces uzstādīšanas elektrības kabeļa spraudkontakts ir ērti pieejams.
- Ventilācijas atveres pamatnē nedrīkst aizsegt ar paklāju vai citu grīdas segumu.
- **UZMANĪBU!** Ierīci nedrīkst barot caur ārējo komutācijas ierīci, piemēram, taimeru, vai pievienot sistēmai, kas tiek regulāri ieslēgta un izslēgta ar ar utilitprogrammu.
- Lai nepieļautu gāzi vai citu kurināmo patērējošu ierīču gāzu, tostarp atklātu liesmu iekļūšanu atpakaļ telpā, pārbaudiet, vai telpā, kurā uzstādīta ierīce, ir nodrošināta atbilstoša ventilācija.
- Izplūdes gaisu nedrīkst novadīt dūmvadā, kur tiek novadīts izplūdes tvaiks no ierīcēm, kas dedzina gāzi vai citu degvielu.
- Ūdens spiedienam ūdens ieplūdes punktā no savienojuma ir jābūt no 0,5 bar (0,05 MPa) līdz 8 bar (0,8 MPa).
- Nepārsniedziet maksimālo ievietojamo veļas svaru – 8 kg (skatiet sadaļu "Programmu tabula").
- Ierīci pievieno ūdens padevei ar komplektā iekļautajiem jaunajiem šļūteņu cauruļu komplektiem vai citiem pilnvarota servisa centra piegādātiem jauniem šļūteņu komplektiem.

- Jau lietotu cauruļu komplektus nedrīkst izmantot atkārtoti.
- Ja elektrības padeves vads ir bojāts, lai izvairītos no elektrības trieciena riska, to jānomaina ražotājam, autorizētajam servisa centram vai citam kvalificētam speciālistam.
- Noslaukiet pūkas vai iepakojuma gružus, kas sakrājušies ap ierīci.
- Priekšmeti, kas piesārņoti ar tādām vielām kā augu eļļas vai minerāleļļa, acetons, spirts, benzīns, petroleja, traipu tīrītāji, terpentīns, vaski un vaska tīrītāji, pirms žāvēšanas žāvētājā jāizmazgā ar palielinātu daudzumu mazgāšanas līdzekļa.
- Nelietojiet ierīci, ja apģērbs ir nosmērēts ar rūpnieciskajām ķīmikālijām.
- Veļas mazgājamajā mašīnā ar žāvētāju nedrīkst žāvēt neizmazgātus priekšmetus.
- Veļas mazgājamajā mašīnā ar žāvētāju nedrīkst žāvēt tādus priekšmetus kā putu gumija (lateksa putas), dušas cepures, ūdensdroši audumi, priekšmeti ar gumijas oderi un apģērbi vai spilveni, kas pildīti ar gumijas polsterējumu.
- Veļas mīkstinātājus vai līdzvērtīgus izstrādājumus jāizmanto tikai atbilstoši veļas mīkstinātāja ražotāja norādēm.
- Izņemiet no apģērbiem visus priekšmetus, kas var izraisīt aizdegšanos, piemēram, šķiltavas vai sērkokciņus.
- Nekad neapturiet veļas mazgājamo mašīnu ar žāvētāju pirms žāvēšanas cikla beigām, izņemot gadījumus, kad visi priekšmeti tiek ātri izņemti un izklāti, lai atlikušais siltums izvēdinātos.
- Žāvēšanas cikla beigu daļa notiek bez karstuma (dzesēšanas cikls), tas nodrošina to, ka visi priekšmeti sasniedz tādu temperatūru, kādā tiek netiek bojāti.
- Ierīces tīrīšanai neizmantojiet augstspiediena ūdens strūklu un/vai tvaiku.

- Tīriet ierīci ar mitru drānu. Izmantojiet tikai neitrālus mazgāšanas līdzekļus. Neizmantojiet abrazīvus izstrādājumus, abrazīvus sūkļus, šķīdinātājus vai metāla priekšmetus.
- Pirms apkopes izslēdziet ierīci un atvienojiet spraudkontakta no elektrotīkla.

2. DROŠĪBAS NORĀDĪJUMI

2.1 Uzstādīšana



Uzstādīšanai jāatbilst attiecīgajiem valsts noteikumiem.

- Ievērojiet kopā ar ierīci piegādātās uzstādīšanas norādes.
- Neuzstādiet un nelietojiet ierīci vietā, kur temperatūra ir zemāka par 0 °C un kur tā ir pakļauta nokrišņu iedarbībai.
- Pārvietošanas laikā vienmēr turiet ierīci vertikālā stāvoklī.
- Pārliedzinieties, ka starp ierīci un grīdu cirkulē gaiss.
- Noņemiet iesaiņojuma materiālus un transportēšanai paredzētās skrūves.
- Virsmai, uz kuras ierīci paredzēts uzstādīt, jābūt līdzenai, stabilai, karstumizturīgai un tīrai.
- Glabājiet transportēšanai paredzētās skrūves drošā vietā. Ja ierīce vēlāk jāpārvieto, tās atkārtoti jāievieto, lai nofiksētu tilpni, lai novērstu iekšējus ierīces bojājumus.
- Vienmēr uzmanīgi pārvietojiet ierīci, jo tā ir smaga. Vienmēr izmantojiet drošības cimdus un slēgtus apavus.
- Neuzstādiet un nelietojiet bojātu ierīci.
- Neuzstādiet ierīci vietā, kur ierīces durvis nevar atvērt līdz galam.
- Noregulējiet kājiņas, lai nodrošinātu nepieciešamo atstarpi starp ierīci un grīdas segumu.
- Kad ierīce novietota pastāvīgajā vietā, pārbaudiet, vai tā ir pareizi nolīmeņota, izmantojot spirta līmeņrādi. Ja nepieciešams, noregulējiet kājiņas attiecīgi.

2.2 Elektriskie pieslēgumi



BRĪDINĀJUMS!

Var izraisīt ugunsgrēku un elektrošoku.

- Ierīcei jābūt iezemētai.
- Vienmēr izmantojiet pareizi uzstādītu un drošu kontaktligzdu.
- Nelietojiet daudzkontakta adapterus vai pagarinātājus.
- Nekad neatslēdziet ierīci no tīkla, velkot aiz strāvas kabeļa. Vienmēr velciet aiz kontaktspraudņa.
- Neaiztieciot strāvas kabeli vai kontaktspraudni ar slapjām rokām.

2.3 Ūdens padeves pieslēgšana

- Nesabojājiet ūdens šļūtenes.
- Pirms pievienošanas jaunām caurulēm, ilgāku laiku neizmantojam caurulēm, labotām caurulēm vai caurulēm, kurām pievienotas jaunas ierīces (ūdens skaitītāji u.c.), ļaujiet ūdenim tecēt, kamēr tas ir tīrs un skaidrs.
- Pārbaudiet, vai nav redzamas ūdens noplūdes pirmās ierīces lietošanas reizes laikā un pēc tās.

2.4 Pielietojums



BRĪDINĀJUMS!

Pastāv risks gūt savainojumus, elektrošoku, izraisīt ugunsgrēku, apdegumus vai ierīces bojājumus.

- Neievietojiet ierīcē, neturiet tās tuvumā vai uz tās viegli uzliesmojošas

vielas vai ar viegli uzliesmojošām vielām piesūcinātus priekšmetus.

- Nepieskarieties stikla durvīm, kamēr darbojas programma. Stikls var būt karsts.
- Nežāvējiet bojātus (saplīsušus, spurainus) priekšmetus, kas satur jebkāda veida polsterējumu.
- Ja veļa ir mazgāta ar traipu tīrīšanas līdzekli, veiciet papildu skalošanas ciklu pirms žāvēšanas cikla.
- Pārliedzieties, ka no veļas ir izņemti visi metāla priekšmeti.
- Žāvējiet tikai tādus audumus, kas ir piemēroti žāvēšanai šādā ierīcē. Ievērojiet tīrīšanas norādījumus uz apģērba informatīvajām etiķetēm.
- Nesēdīet un nekāpiet uz atvērtas ierīces durvīm.
- Ierīcē nedrīkst žāvēt pilnīgi slapjus apģērbus, no kuriem tek ūdens.
- Neļaujiet karstiem priekšmetiem saskarties ar ierīces plastmasas daļām.
- Izņemiet mazgāšanas līdzekļa bumbiņu (ja tāda tiek lietota) pirms žāvēšanas programmas palaišanas.
- Ja tiek iestatīta nepārtrauktā programma, mazgāšanas līdzekļu bumbiņas nedrīkst izmantot.

2.5 Iekšējais apgaismojums



BRĪDINĀJUMS!

Pastāv savainošanās risks.

- Informācija par šajā produktā esošo lampu (lampām) un atsevišķi nopērkamajām rezerves lampām: Šīs lampas ir paredzētas ekstremāliem fiziskajiem apstākļiem, piemēram, temperatūrai, vibrācijai, mitrumam, mājsaimniecības ierīcēs vai paredzētas informēšanai par ierīces darbības statusu. Tās nav paredzētas citiem lietošanas veidiem un nav piemērotas mājsaimniecības telpu apgaismojumam.
- Lai nomainītu iekšējā apgaismojuma spuldzi, sazinieties ar pilnvarotu servisa centru.

2.6 Serviss

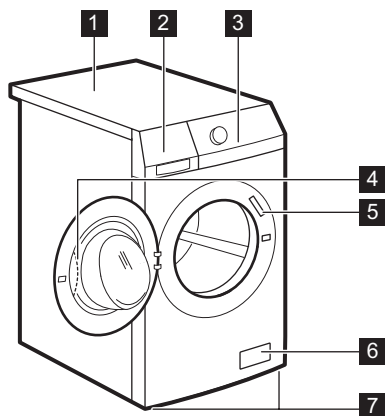
- Lai salabotu ierīci, sazinieties ar pilnvarotu servisa centru. Lietojiet tikai oriģinālas rezerves daļas.
- Lūdzam ņemt vērā, ka pašrocīgi veikti remontdarbi vai remontdarbi, kurus veikušas neprofesionālas personas, var radīt ar drošību saistītas sekas un garantija var zaudēt spēku.
- Tālāk norādītās rezerves daļas būs pieejamas 10 gadus pēc modeļa ražošanas pārtraukšanas. motors un motora kontakti, transmisija starp motoru un veļas tilpni, sūkņi, amortizatori un atsperes, veļas tilpne, veļas tilpnes zvaigzne un tās lodīšu guļņi, sildītāji un sildelementi, ieskaitot siltumsūkņus, cauruļvadi un to aprīkojums, ieskaitot šļūtenes, vārstus, filtrus un ūdens noslēgvārstus, iespaidshēmas plates, elektroniskie displeji, spiediena slēdži, termostati un sensori, programmatūra un aparātprogrammatūra, ieskaitot programmatūras atiestatīšanu, durvis, durvju eņģes un blīves, citas blīves, durvju slēdžu mehānismi, plastmasas piederumi, piemēram, mazgāšanas līdzekļa dozatori. Lūdzam ņemt vērā, ka dažas no šīm rezerves daļām ir pieejamas tikai profesionāliem remontētājiem un ka ne visas rezerves daļas der visiem modeļiem.

2.7 Ierīces utilizācija

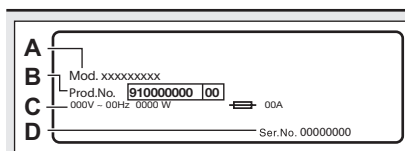
- Atvienojiet ierīci no elektropadeves un ūdens padeves.
- Nogrieziet strāvas kabeli netālu no ierīces un utilizējiet to.
- Noņemiet durvju fiksatoru, lai bērni vai mājdzīvnieki nevarētu ierāpties veļas žāvētāja tilpnē un tur sevi ieslēgt.
- Utilizējiet ierīci saskaņā ar WEEE Direktīvu par elektrisko un elektronisko iekārtu atkritumiem.

3. IZSTRĀDĀJUMA APRAKSTS

3.1 Ierīces pārskats



- 1** Darba virsma
- 2** Mazgāšanas līdzekļa dozators
- 3** Vadības panelis
- 4** Lūkas rokturis
- 5** Datu plāksnīte
- 6** Ūdens izsūkņēšanas sūknis
- 7** Kājiņas ierīces līmeņošanai

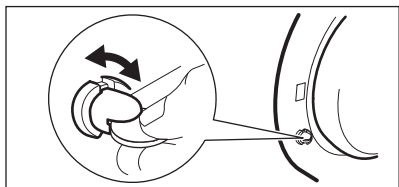


Tehnisko datu plāksnītē ir norādīti elektriskie parametri (**C**) un tādi ierīces identifikatori kā modeļa nosaukums (**A**), produkta numurs (**B**) un sērijas numurs (**D**).

3.2 Kā aktivizēt bērnu drošības ierīci?

Šāda ierīce novērš bērnu vai dzīvnieku iesprūšanu veļas tilpnē.

Pagrieziet ierīci pulksteņa rādītāja virzienā, līdz rieva atrodas horizontāli. Ierīces durvis nevar aizvērt.



Lai aizvērtu durvis, pagrieziet ierīci pretēji pulksteņa rādītāja virzienam, līdz rieva atrodas vertikāli.

4. TEHNISKIE DATI

Izmērs

Platums/augstums/
kopējais dziļums

60.0 cm /85.0 cm /55.5 cm

Elektriskais pieslēgums	Spriegums Kopējā jauda Drošinātājs Frekvence	230 V 2200 W 10 A 50 Hz
Aizsardzības pakāpe pret cieto daļiņu un mitruma izplatīšanos, kuru nodrošina aizsargpārsegs, izņemot gadījumus, kad zemsprieguma ierīcēm nav aizsardzības no mitruma		IPX4
Ūdens padeve ¹⁾		Auksts ūdens
Ūdens pievada spiediens	Minimums Maksimums	0,5 bāri (0,05 MPa) 8 bāri (0,8 MPa)
Maksimālais veļas daudzums	Kokvilna	8 kg
Maks. sausas veļas ielāde	Kokvilna Sintētika	4 kg 3 kg
Izgriešanas ātrums	Maksimālais veļas izgriešanas ātrums	1551 apgr./min

¹⁾ Pievienojiet ūdens ieklūdes šļūteni ūdens krānam ar 3/4" vītņi.

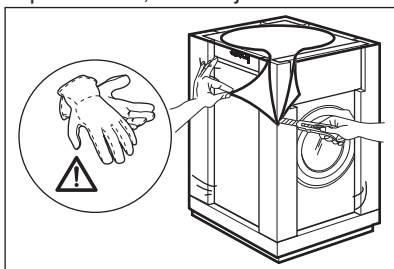
5. UZSTĀDĪŠANA



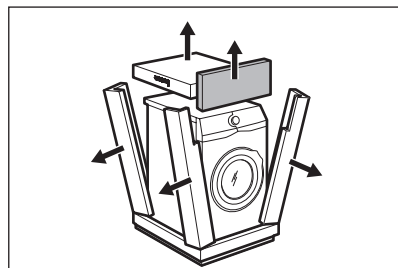
BRĪDINĀJUMS!
Skatiet sadaļu "Drošība".

5.1 Izsaiņošana

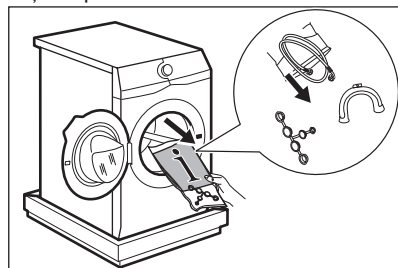
1. Noņemiet iepakojuma plēvi. Ja nepieciešams, izmantojiet nazi.



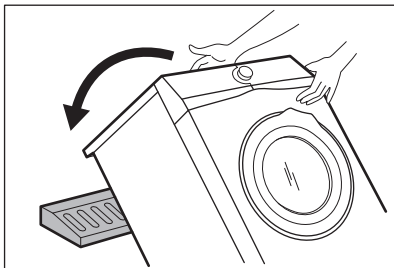
2. Noņemiet kartona virsmu un polistirola iepakojuma materiālus.



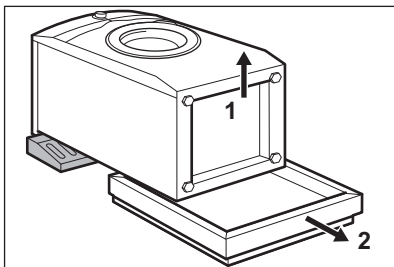
3. Atveriet durvis. Izņemiet visu no veļas tilpnes.



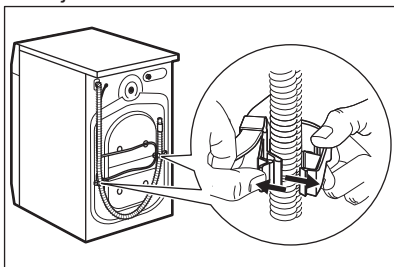
4. Novietojiet priekšējo polistirola iepakojuma daļu uz grīdas zem ierīces. Uzmanīgi novietojiet ierīci uz aizmugurējās sienas.



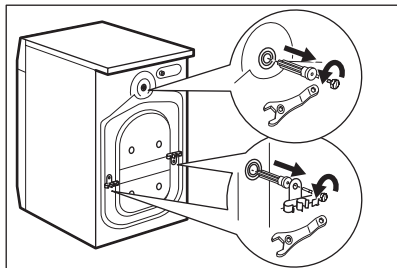
5. Noņemiet no apakšas polistirola pamatni. Novietojiet ierīci atpakaļ stāvus.



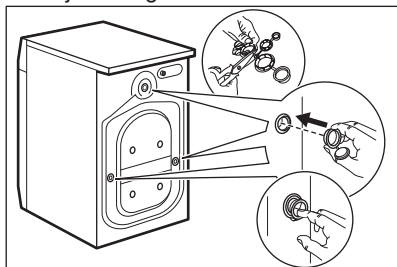
6. Atvienojiet strāvas padeves kabeli un aizplūdes šļūteni no šļūteņu turētājiem.



- i** Iespējams, ka novērosiet ūdens izplūšanu no aizplūdes šļūtenes. Tas ir tādēļ, ka mazgājamā mašīna ir pārbaudīta rūpnīcā.
7. Izņemiet trīs pārvadāšanas skrūves un izvelciet plastmasas starplikas.



8. Ievietojiet atverēs plastmasas vāciņus, kas atrodami maisiņā ar lietotāja rokasgrāmatu.



- i** Iesakām saglabāt iesaiņojuma materiālus un transportēšanai paredzētās skrūves gadījumam, ja ierīce būs jāpārvieta.

5.2 Uzstādīšanas informācija

Novietošana un līmeņošana

Noregulējiet ierīci pienācīgi, lai novērstu vibrāciju, troksni vai tās izkustēšanos darbības laikā.

1. Uzstādiet ierīci uz cietas un līdzenas grīdas. Ierīcei jābūt nolīmeņotai un stabīlai. Pārliecinieties, ka ierīce nepieskaras sienai vai citiem priekšmetiem un ka zem ierīces ir gaisa cirkulācija.
2. Nedaudz atskrūvējiet vai piegrieziet kājiņas, lai noregulētu līmeni. Visām kājiņām jābalstās kārtīgi pret zemi.



BRĪDINĀJUMS!

Nolīmeņojot ierīci, nenovietojiet zem tās kājiņām kartonu, koku vai līdžīgus materiālus.

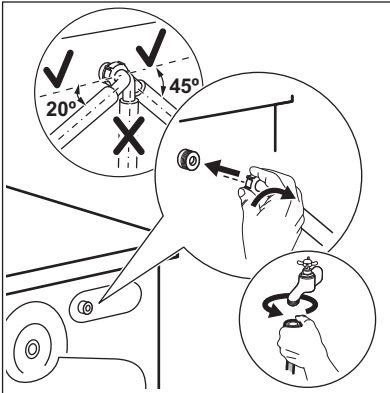
Ieplūdes šļūtene



UZMANĪBU!

Pārliecinieties, ka šļūtenes nav bojātas un savienojuma vietās nav noplūžu. Neizmantojiet šļūtenes pagarinājumu, ja ieplūdes šļūtene ir pārāk īsa. Sazinieties ar servisa centru, lai saņemtu citu ieplūdes šļūteni.

1. Pieslēdziet ūdens ieplūdes šļūteni ierīces aizmugurē.



2. Novietojiet to pa labi vai kreisi atkarībā no ūdens krāna stāvokļa. Gādājiet, lai ieplūdes šļūtene neatrastos vertikālā stāvoklī.
3. Ja nepieciešams, atgrieziet gredzenveida uzgriezni, lai novietotu to pareizā pozīcijā.
4. Pievienojiet ūdens ieplūdes šļūteni aukstā ūdens krānam ar 3/4" vītņi.

Ūdens izsūkņšana

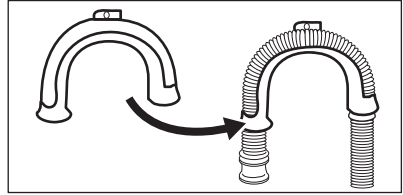
Noplūdes šļūtenei jāpaliek augstumā, kas nav mazāks par 60 cm un nav lielāks par 100 cm.



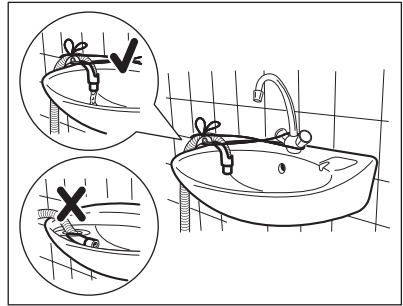
Jūs varat pagarināt noplūdes šļūteni par ne vairāk kā 400 cm. Sazinieties ar pilnvarotu servisa centru, lai saņemtu citu noplūdes šļūteni un pagarinājumu.

Noplūdes šļūteni iespējams pievienot dažādos veidos:

1. Izveidojiet U formu ar noplūdes šļūteni, un aplieciet to apkārt plastmasas šļūtenes vadīklai.

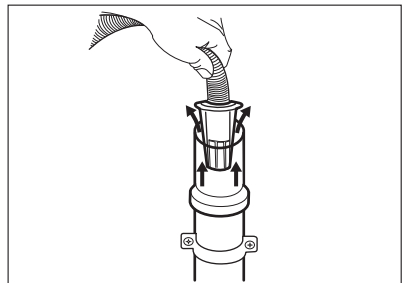


2. Izlietnes malā - piestipriniet vadīklu ūdens krānam vai sienai.

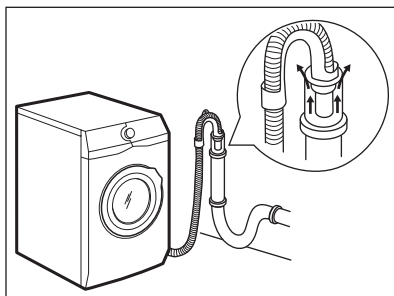


Pārliecinieties, ka plastmasas vadītā nekustās, kad ierīce izsūknē ūdeni un ka izplūdes šļūtenes gals nav iemērķts ūdenī. Šādi ierīce var atpakaļ ieplūst netīrs ūdens.

3. Ja noplūdes šļūtenes gals izskatās šādi (skatiet attēlu), jūs to varat iebīdīt uzreiz stāvvadā.

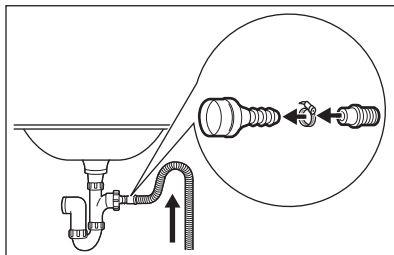


4. Pie stāvvasda ar ventilācijas atveri - ievietojiet noplūdes šļūteni pašā novadcaurulē. Skatiet attēlu.

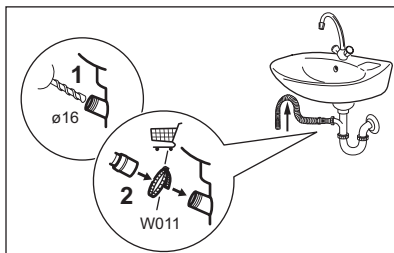


- i** Noplūdes šļūtenes galu vienmēr jānodrošina ar atbilstošu ventilāciju, t.i., izlietnes novadcaurules diametram (min. 38 mm - min. 1,5") jābūt platākam nekā ūdens noplūdes šļūtenes ārējam diametram.

5. Bez plastmasas šļūtenes vadīklas uz izlietnes sifonu- uzbīdiat izvades šļūteni uz sifona pieslēgvietas un nostipriniet ar skavu. Skatiet attēlu.



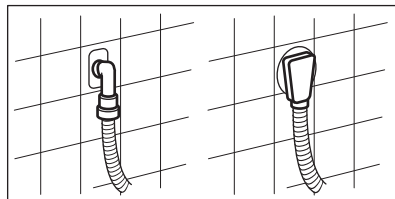
Pārliecinieties, ka noplūdes šļūtene veido cilpu, lai neļautu neŕūmumiem no ierīces nokļūt izlietnē.



Pievienojiet izvades šļūteni sifonam un nostipriniet ar skavu. Pārliecinieties, ka

noplūdes šļūtene veido cilpu, lai neļautu neŕūmumiem no ierīces nokļūt izlietnē.

6. Novietojiet šļūteni tieši uz iebūvētas novadcaurules istabas sienā, piestiprinot to ar savilci.



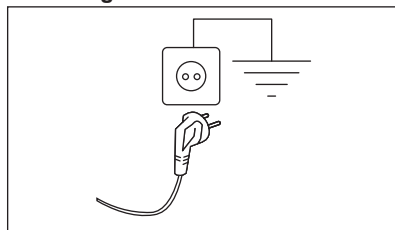
5.3 Elektriskais pieslēgums

Uzstādīšanas beigās varat pieslēgt spraudkontakta kontaktligzdai.

Nepieciešamie elektroenerģijas parametri ir norādīti datu plāksnītē un sadaļā "Tehniskie dati". Pārbaudiet, vai tie atbilst elektroŕīkla parametriem.

Pārliecinieties, ka mājas elektroŕīkls ir piemērots ierīces maksimālajai jaudai, ņemot vērā arī citas lietotās elektroierīces.

Pievienojiet ierīci sazemētai kontaktligzdai.



Strāvas padeves kabelim pēc ierīces uzstādīšanas jābūt viegli sniedzamam

Lai veiktu jebkādas elektriskos darbus, kas saistīti ar šīs ierīces uzstādīšanu, sazinieties ar mūsu pilnvaroto servisa centru.

Ražotājs neuzņemas atbildību par bojājumiem vai nelaimes gadījumiem, kas radušies šo drošības noteikumu neievērošanas rezultātā.

6. PIEDERUMI

6.1 Pieejams

www.electrolux.com/shop vai
pie oficiāla izplatītāja

Uzmanīgi izlasiet ar piederumu kopā
piegādātas instrukcijas.

- i** Tikai papildpiederumi, kurus
apstiprinājis ELECTROLUX,
nodrošina ierīces drošības
standartus. Ja tiks
izmantotas neapstiprinātas
detālas, jebkādas prasības
būs spēkā neesošas.

6.2 Montāžas plāksņu komplekts

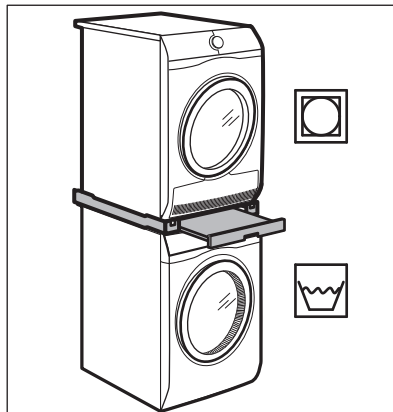
Uzstādot ierīci uz pamatnes, kas nav
ELECTROLUX piederums, nostipriniet to
ar montāžas plāksnēm.

Uzmanīgi izlasiet ar piederumu kopā
piegādātas instrukcijas.

6.3 Komplekts žāvētāja novietošanai uz veļas mazgājamās mašīnas

Žāvētāju var novietot uz veļas
mazgājamās mašīnas, **tikai izmantojot**

pareizo komplektu žāvētāja
novietošanai uz veļas mazgājamās
mašīnas.

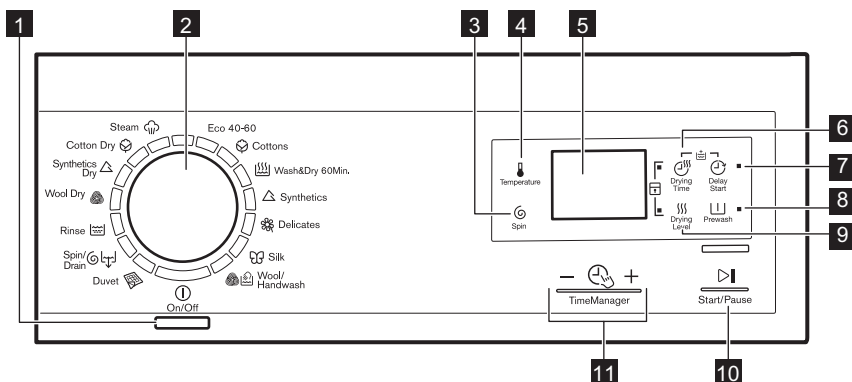


BRĪDINĀJUMS!

Nenovietojiet veļas žāvētāju
zem veļas mašīnas.
Pārbaudiet saderīgo
komplektu žāvētāja
novietošanai uz veļas
mazgājamās mašīnas,
pārbaudot jūsu ierīču
dziļumu.

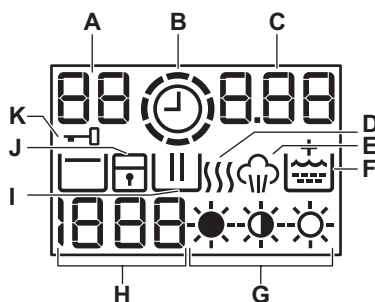
7. VADĪBAS PANELIS

7.1 Vadības paneļa apraksts







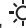






- 1** Ieslēgšanas/izslēgšanas taustiņš (On/Off)
- 2** Programmu izvēles pārlēgš
- 3** Ap griezienu samazināšanas skārientaustiņš (Spin)
- 4** Temperatūras skārientaustiņš (Temperature)
- 5** Displejs
- 6** Žāvēšanas laika skārientaustiņš (Drying time)
- 7** Atliktā starta skārientaustiņš (Delay Start)
- 8** Priekšmazgāšanas skārientaustiņš (Prewash)
- 9** Žāvēšanas pakāpes skārientaustiņš (Drying level)
- 10** Ieslēgt Pauze skārientaustiņš (Start/Pause)
- 11** Time Manager skārientaustiņš - (Time Manager)

7.2 Displejs




- A.** Temperatūras lauks: — — : Aukstā ūdens indikators
 88: Temperatūras indikators



- B. : funkcijas Time Manager indikators.
- C. Laika lauks:
- 1.25: programmas ilgums
 - 2h: atliktais starts
 - E20: brīdinājuma kodi
 - E r r: kļūdas ziņojums
 - 0: programma ir pabeigta.
- D. : Žāvēšanas fāze.
- E. : Tvaika fāze.
- F. : pastāvīgas papildu skalošanas iespēja.
- G. , , : Žāvēšanas pakāpes indikatori.
- H. Veļas izgriešanas lauks:
- 1888: veļas izgriešanas ātruma indikators
 - - - -: bez veļas izgriešanas indikators
 - : skalošanas pauzes indikators
- I. : Mazgāšanas fāze.
- J. : bērnu drošības slēdža indikators.
- K. : Durvju bloķēšanas indikators

8. PROGRAMMAS

8.1 Programmu tabula

Programma Temperatūras diapa- zons	Maksimālais veļas daudzums Atsauces veļas iz- griešanas ātrums	Programmas apraksts (Veļas ielādes veids un netīrības pakāpe)
Eco 40-60 (tikai mazgā- šanas režīms) 40 °C ¹⁾ 60 °C ²⁾ – 30 °C	8 kg 1600 apgr./min	Balti kokvilnas audumi un krās- noturīgi kokvilnas audumi. Vidēji netīra veļa.
Eco 40-60 + ievietošanai skapī piemērots sausuma līmenis (mazgāšanas un žāvēšanas režīms) 40 °C ³⁾ 60 °C – 30 °C	4 kg 1600 apgr./min	Balti kokvilnas audumi un krās- noturīgi kokvilnas audumi. Vidēji netīra veļa.
Eco 40-60 + ievietošanai skapī piemērots sausuma līmenis (tikai žāvēšanas režīms) ⁴⁾	4 kg	Balti kokvilnas audumi un krās- noturīgi kokvilnas audumi.
 Cottons 90 °C – mazgāšana aukstā ūdenī	8 kg 1600 apgr./min	Balti kokvilnas audumi un krās- noturīgi kokvilnas audumi. Vidē- ji, ļoti un nedaudz netīra veļa.

Programma Temperatūras diapazons	Maksimālais veļas daudzums Atsauces veļas izgriešanas ātrums	Programmas apraksts (Veļas ielādes veids un netīrības pakāpe)
 Propre&Sec 60Min. 40 °C – 30 °C	1 kg 1200 apgr./min	Palaidiet programmu, kuru veido mazgāšanas fāze un žāvēšanas fāze, mazam veļas daudzumam, kas sastāv no dažādiem auduma veidiem (kokvilnas un sintētiskas izstrādājumiem).
 Synthetics 60 °C – mazgāšana aukstā ūdenī	3 kg 1200 apgr./min	Sintētiskas vai jauktu audumu apģērbi... Vidēji netīra veļa.
 Delicates 40 °C – mazgāšana aukstā ūdenī	2 kg 1200 apgr./min	Smalka veļa, piemēram, akrila, viskozes un jaukti audumi, kam nepieciešama saudzīgāka mazgāšana. Vidēji un nedaudz netīra veļa.
 Silk 30 °C – mazgāšana aukstā ūdenī	1 kg 1000 apgr./min	Saudzīga mazgāšanas programma, kas piemērota zīdam un audumiem, kuru sastāvā ir sintētika.
 Wool/Handwash 40 °C – mazgāšana aukstā ūdenī	1.5 kg 1200 apgr./min	Veļas mazgājamā mašīnā mazgājami vilnas, ar rokām mazgājami vilnas un citi audumi ar kopšanas simbolu "mazgāt ar rokām". ⁵⁾
 Duvet 60 °C – mazgāšana aukstā ūdenī	3 kg 800 apgr./min	Īpaša programma vienai sintētiskai segai, dūnu gultas pārklājam, segas pārvalkam u.c.
 Spin/Drain ⁶⁾	8 kg 1600 apgr./min	Visi audumi, izņemot vilnas izstrādājumus un smalkveļu. Lai izgrieztu veļu un izsūknētu ūdeni no veļas tīlpnes.
 Rinse Mazgāšana aukstā ūdenī	8 kg 1600 apgr./min	Lai skalotu un izgrieztu veļu. Visi audumi , izņemot vilnas izstrādājumus un smalkveļu. Samaziniet izgriešanas ātrumu atbilstoši veļas veidam.
 Wool Dry	1 kg	Programma vilnas audumu žāvēšanai ..

Programma Temperatūras diapazons	Maksimālais veļas daudzums Atsauces veļas izgriešanas ātrums	Programmas apraksts (Veļas ielādes veids un netīrības pakāpe)
 Synthetic Dry	3 kg	Īpaša programma kokvilnas izstrādājumiem..
 Cotton Dry	4 kg	Īpaša programmakokvilnas izstrādājumiem..

Tvaika programmas⁷⁾




Tvaiku var izmantot izžāvētām, izmazgātām vai vienu reizi viltām drēbēm. Šīs programmas var samazināt burzīšanos un smakas un padarīt jūsu veļu mīkstāku.

Nelietojiet nekādus mazgāšanas līdzekļus. Ja nepieciešams, iztīriet traipus ar mazgāšanu vai lokālo traipu tīrīšanu.

Tvaika programmas neveic higiēniskas funkcijas.

Neizmantojiet Tvaika programmu šādiem drēbju veidiem:

- apģērbiem, kurus jāmazgā zemākā temperatūrā par 40 °C;
- apģērbiem, kuriem uz birkas nav norādīts, ka tie piemēroti žāvēšanai ar žāvētāju;
- apģērba gabaliem, kas paredzēti tikai ķīmiskai tīrīšanai.

Programma Temperatūras diapazons	Maksimālais veļas daudzums Atsauces veļas izgriešanas ātrums	Programmas apraksts (Veļas ielādes veids un netīrības pakāpe)
 Vapeur	1 kg	Tvaika programma kokvilnas un sintētisko audumu izstrādājumu burzīšanās novēršanai vai atsvaidzināšanai. Nospiediet Time Manager pogas, lai atlasītu vienu no pieejamajiem cikliem: <ul style="list-style-type: none"> • Pretburzīšanās  (noklusējuma programmas ilgums) • Atsvaidzināšana  (īss programmas ilgums)

1) Saskaņā ar Komisijas regulu ES 2019/2023. Šī programma pie noklusējuma temperatūras un izgriešanas ātruma tikai mazgāšanas režīmā, kur nominālā ietilpība norādīta kā 8 kg, spēj mazgāt vidēji netīru kokvilnas veļu, kuru drīkst mazgāt pie temperatūras 40 °C vai 60 °C, kopā vienā ciklā.



Veļas sasniegto temperatūru, programmas ilgumu un citus datus skatiet sadaļā "Patēriņa vērtības".

Visefektīvākās programmas enerģijas patēriņa ziņā parasti ir tās, kas darbojas ar zemāku temperatūru un ilgāk.

2) Enerģijas taupīšanas programma kokvilnas mazgāšanai. Šī programma 60 °C temperatūrā ar 8 kg ielādi ir atsaucis programma datiem, kas minēti enerģijas uzlīmē saskaņā ar Direktīvu 96/60/EK. Iestatiet šo programmu, lai gūtu labus rezultātus un samazinātu enerģijas patēriņu. Mazgāšanas programmas laiks tiek pagarināts.

3) Saskaņā ar Komisijas regulu ES 2019/2023. Šī programma pie noklusējuma temperatūras un izgriešanas ātruma mazgāšanas un žāvēšanas režīmā, kur nominālā ietilpība norādīta kā 4 kg un izmantota žāvēšanas pakāpe "Ievietošanai skapī" mazgāšanas un žāvēšanas ciklam, spēj mazgāt vidēji netīru kokvilnas veļu, kuru drīkst mazgāt pie temperatūras 40 °C vai 60 °C, kopā vienā ciklā un pēc žāvēšanas fāzes beigām veļu var uzreiz ievietot skapī.
















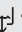


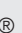



4) Šī ir žāvēšanas atsaucis programma datiem, kas ievadīti enerģijas uzlīmē saskaņā ar 96/60/EK direktīvu. Testu izpildi, saskaņā ar EN 50229, jāveic ar PIRMO maksimālo deklarēto žāvēšanas ielādi (ielādes sastāvs saskaņā ar EN61121), iestatot Eco 40-60 programmai AUTOMĀTISKO ŽĀVĒŠANU IEVIETOŠANAI SKAPĪ. Iestatot Eco 40-60 programmai AUTOMĀTISKO ŽĀVĒŠANU IEVIETOŠANAI SKAPĪ, jātestē OTRO žāvēšanas ielādi ar atlikušo ielādi.

5) Šī cikla laikā veļas tīpne griežas lēnām, lai nodrošinātu saudzīgu mazgāšanu. Var šķist, ka veļas tīpne negriežas vai negriežas pietiekami, bet tas ir normāli šai programmai.

6) Iestatiet izgriešanas ātrumu. Pārliecinieties, ka tas atbilst mazgājamā auduma veidam. Ja iestatāt iespēju bez veļas izgriešanas, vienīgi ūdens izsūkņēšanas fāze būs pieejama.

7) Iestatot Tvaika programmu sausai veļai, cikla beigās veļa varētu būt mitra. Pēc tam ieteicams pavēdināt drēbes 10 minūtes svaigā gaisā, lai mitrums izzustu. Kad programma beigsies, ātri izņemiet veļu no veļas tīlpnes. Pēc tvaika cikla drēbes var arī gludināt, taču tam jāpatērē mazāk enerģijas.

Programmu iespēju saderība

Programma						
Eco 40-60	■	■	■	■	■	■
Cottons 	■	■	■	■	■	■
Propre&Sec 60Min. 				■		
Synthetics 	■	■	■	■	■	■
Delicates 	■	■	■	■		■
Silk 	■	■		■		
Wool/Handwash  	■	■	■	■		
Duvet 	■			■		
Spin/Drain   1)	■	■		■		
Rinse 	■	■	■	■		■
Wool Dry  				■		
Synthetics Dry 				■		
Cotton Dry 				■		
Vapeur 				■		

1) Iestatiet izgriešanas ātrumu. Pārlicinieties, ka tas atbilst mazgājamā auduma veidam. Ja iestatāt iespēju bez veļas izgriešanas, vienīgi ūdens izsūkņēšanas fāze būs pieejama.

Katrai programmai piemērotie mazgāšanas līdzekļi

Programma	Universāls pulveris ¹⁾	Šķidrās universālais mazgāšanas līdzeklis	Šķidrās mazgāšanas līdzeklis krāsainiem audumiem	Smalkveļa, īpašs vilnas izstrādājumi	Īpašs
Eco 40-60	▲	▲	▲	--	--
Cottons	▲	▲	▲	--	--
Propre&Sec 60Min.	--	▲	▲	--	--
Synthetics	▲	▲	▲	--	--
Delicates	--	--	--	▲	▲
Silk	--	--	--	▲	▲




Programma	Universāls pulveris ¹⁾	Šķidrās universālais mazgāšanas līdzeklis	Šķidrās mazgāšanas līdzeklis krāsainiem audumiem	Smalkveļa, vilnas izstrādājumi	Īpašs
Wool/Hand-wash	--	--	--	▲	▲
Duvet	--	--	--	▲	▲

¹⁾ Temperatūrā, kas pārsniedz 60 °C, ieteicams lietot pulverveida mazgāšanas līdzekli.

▲ = ieteicams

-- = nav ieteicams

8.2 Automātiskā žāvēšana

Žāvēšanas pakāpe	Auduma veids	Ielāde
 Ļoti sausa Dvieļu materiāli	Kokvilna un lins (peldmēteļi, vannas dvieļi, u.c.)	līdz 4 kg
 Ievietošanai skapī Uzglabāšanai	Kokvilna un lins (peldmēteļi, vannas dvieļi, u.c.)	līdz 4 kg
	Sintētika un jauktie audumi (džemperi, blūzes, apakšveļa, mājsaimniecībā izmantojamā un gultas veļa)	līdz 3 kg
	Zīds (zīda apģērbs un ļoti smalka veļa)	līdz 0.5 kg
	Vilnas izstrādājumi (vilnas džemperi)	līdz 1 kg
 Gatavs gludināšanai Piemēroti gludināšanai	Kokvilna un lins (palagi, galdauti, krekli utt.)	līdz 4 kg

8.3 Žāvēšanas laiks

Žāvēšanas pakāpe	Auduma veids	Ielāde (kg)	Veļas izgriešanas ātrums (apgr./min.)	Ieteicamais ilgums (min.)
Ļoti sausa Dvieļu materiāli	Kokvilna un lins (peldmēteļi, vannas dvieļi, u.c.)	4	1600	165 - 180
		2	1600	90 - 100
		1	1600	60 - 70
Ievietošanai skapī Uzglabāšanai	Kokvilna un lins (peldmēteļi, vannas dvieļi, u.c.)	4	1600	155 - 170
		2	1600	80 - 90
		1	1600	50 - 60
Ievietošanai skapī Uzglabāšanai	Sintētika un jauktie audumi (džemperī, blūzes, apakšveļa, mājsaimniecībā izmantojamā un gultas veļa)	3	1200	90 - 105
		1	1200	40 - 50
	Vilna (vilnas džemperī)	1	1200	80 - 100
	Zīds (zīda apģērbs un ļoti smalka veļa)	0.5	1000	75 - 85
Gatavs gludināšanai Piemēroti gludināšanai	Kokvilna un lins (palagi, galdauti, krekli utt.)	4	1600	110 - 125
		2	1600	65 - 75
		1	1600	40 - 50

8.4 Woolmark Apparel Care - Zīls



- Uzņēmums "Woolmark Company" ir pārbaudījis šīs mašīnas vilnas mazgāšanas programmu un atzinis to par piemērotu vilnas apģērbu, kuriem uz etiķetes norādīts, ka tie jāmazgā ar

rokām, mazgāšanai ar nosacījumu, ka šie apģērbi tiek mazgāti saskaņā ar norādēm uz apģērbu etiķetēm un veļas mašīnas ražotāja norādījumiem. Ievērojiet norādījumus par žāvēšanu un citus ar mazgāšanu saistītos norādījumus, kas norādīti uz veļas informatīvajām etiķetes. M1380

- Uzņēmums "Woolmark Company" ir atzinis šīs mašīnas vilnas žāvēšanas programmu par piemērotu vilnas apģērbu, kuriem uz etiķetes norādīts, ka tie jāmazgā ar rokām, mazgāšanai ar nosacījumu, ka šie apģērbi tiek žāvēti saskaņā ar šīs mašīnas ražotāja norādījumiem. Ievērojiet norādījumus par veļas aprūpi un citus ar mazgāšanu saistītos norādījumus,

kas norādīti uz veļas informatīvajām etiķetes. M1381

Woolmark simbols daudzās valstīs ir atzīts par sertifikācijas zīmi.

9. IESPĒJAS

9.1 Temperature

Nospiediet šo taustiņu, lai mainītu noklusējuma temperatūru.

Indikators — — = auksts ūdens.

Displejs rāda iestatīto temperatūru.

9.2 Spin

Ar šo iespēju var samazināt noklusējuma veļas izgriešanas ātrumu.


Displejs rāda iestatītā ātruma indikatoru.

Veļas izgriešanas papildiespējas: Bez veļas izgriešanas

- Iestatiet šo funkciju visu veļas izgriešanas fāžu atcelšanai.
- Iestatīt to ļoti smalkiem audumiem.
- Skalošanas fāzē patērē vairāk ūdens dažām mazgāšanas programmām.

- Displejā redzams indikators — — —.

Skalošanas pauze

- Iestatiet šo iespēju, lai novērstu auduma burzīšanos.
- Mazgāšanas programma tiek pārtraukta ar ūdeni veļas tilpnē. Veļas tilpne regulāri griežas, lai novērstu veļas burzīšanos.
- Durvis paliek bloķētas. Lai atvērtu durvis, nepieciešams izsūknēt ūdeni.
- Displejā redzams indikators .



Lai noskaidrotu, kā izsūknēt ūdeni, skatiet sadaļu „Programmas beigās”.

9.3 Drying time

Ar šo iespēju Jūs varat iestatīt audumu žāvēšanas ilgumu. Displejā būs redzama iestatītā vērtība.

Katru reizi, nospiežot šo skārienjūtīgo taustiņu, laika vērtība pieaug par 5 minūtēm.



Dažādiem audumu veidiem nevar iestatīt visas laika vērtības.

9.4 Delay Start

Ar šo iespēju jūs varat atlikt programmas startu par 30 minūtēm līdz 20 stundām.

Displejā redzams attiecīgais indikators.

Ierīce sāk strādāt un durvis tiek bloķētas.

Pēc dažām minūtēm durvis varēs atvērt.

9.5 Prewash

Ar šo iespēju var pievienot mazgāšanas programmai priekšmazgāšanas fāzi.

Izmantojiet šo iespēju ļoti netīrai veļai.




Izvēloties šo iespēju, palielinās programmas ilgums.

Iedeģies attiecīgais indikators.

9.6 Drying level

Ar šo iespēju Jūs varat iestatīt automātisko veļas sausuma pakāpi.

Displejs rāda iestatītās pakāpes simbolu.








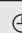

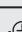
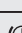
-  **Īpaši sausa** pakāpe kokvilnas izstrādājumiem
-  Sausuma pakāpe **ievietošanai skapī** kokvilnas, sintētisko. zīda un vilnas izstrādājumiem
-  Sausuma pakāpe **gludināšanai** kokvilnas izstrādājumiem


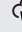
9.7 Laika pārvaldnieks — +

Iestatot mazgāšanas programmu, displejā parādās noklusējuma ilgums.

Nospiediet — vai +, lai paildzinātu vai saīsinātu programmas ilgumu.

Laika pārvaldnieks ir pieejams tikai tabulas programmās.

Indikators				Eco 40-60	
 1)	■	■			
	■	■	■		
	■	■			
 2)	■	■	■	■	■
	■	■			
 3)	■	■	■		
	■	■			

Indikators				Eco 40-60	
 4)	■	■	■	3)	■






- 1) Īsākais: veļas atsvaidzināšanai.
- 2) Programmas ilgums ir piemērots veļas atsvaidzināšanai.
- 3) Programmas ilgums pēc noklusējuma.
- 4) Garākais: Programmas ilguma palielināšana pakāpeniski samazina elektroenerģijas patēriņu. Optimizētā karsēšanas fāze taupa elektroenerģiju un ilgāks darbības ilgums nodrošina vienlīdzīgus mazgāšanas rezultātus (jo īpaši mazgājot vidēji netīrus izstrādājumus).
- 5) Programmas ilgums ir piemērots veļas burzīšanās novēršanai.

10. IESTATĪTIE PARAMETRI

10.1 Ierīce bērnu aizsardzībai






Šī iespēja neļauj bērniem spēlēties ar vadības paneli.

- Lai **ieslēgtu/izslēgtu** šo iespēju, nospiediet  un  vienlaicīgi, līdz indikators  **iedegas/nodziest**. Jūs varat aktivizēt šo iespēju:
- Pēc  nospiešanas: iespējas un programmu pārslēgs ir nobloķēts.
- Pirms  nospiešanas: ierīce nesāks darboties.



10.2 Pastāvīga papildu skalošana

Iestatot jaunu programmu, šī iespēja pastāvīgi nodrošinās papildu skalošanu.

- Lai **aktivizētu/deaktivizētu** šo iespēju, vienlaikus nospiediet  un , līdz **iedegas/nodziest** indikators .

10.3 Skaņas signāli

Skaņas signāls atskan, ja:

- Programma ir pabeigta.
 - Ierīces darbībā radušies traucējumi.
- Lai **deaktivizētu/aktivizētu** skaņas signālus, vienlaikus pieskarieties  un  un turiet tos piespiestus sešas sekundes.



Ja deaktivizējat skaņas signālus, ierīces darbības traucējumu gadījumā tie turpina skanēt.

11. PIRMS PIRMĀS IESLĒGŠANAS REIZES

i Uzstādīšanas laikā vai pirms pirmās lietošanas reizes ierīcē var būt redzams ūdens. Tas ir pāri palikušais ūdens pēc rūpnīcā veiktās pilnās darbības pārbaudes, kuras mērķis ir nodrošināt, ka ierīce tiek piegādātam klientam nevainojamā darba kārtībā, un par to nav jāsatraucas.

1. Pievienojiet kontaktdakšu kontaktligzdai.
2. Atgrieziet ūdens krānu.

3. Iepildiet mazgāšanas līdzekļa mazgāšanas fāzei nodalījumā 2 litrus ūdens.

Tas aktivizē ūdens izsūkņēšanas sistēmu.

4. Iepildiet nodalījumā nelielu daudzumu mazgāšanas līdzekļa mazgāšanas fāzei.
5. Iestatiet un iedarbiniet kokvilnas programmu ar augstāko temperatūru, neievietojot ierīcē veļu.

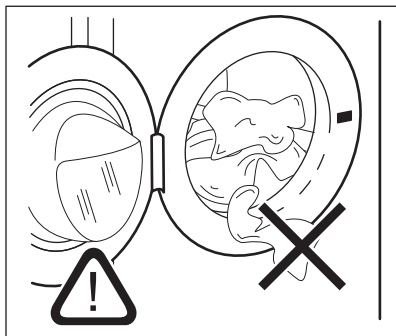
Šādi no veļas tīlpnes tiek iztīrīti visi iespējamie netīrumi.

12. IZMANTOŠANA IKDIENĀ - TIKAI MAZGĀŠANA

! **BRĪDINĀJUMS!**
Skatiet sadaļu "Drošība".

12.1 Veļas ievietošana

1. Atveriet ierīces durvis
2. Iztukšojiet kabatas un atlokiet apģērba gabalus pirms to ievietošanas ierīcē.
3. Ievietojiet veļu veļas tīlpnē, liekot katru apģērba gabalu atsevišķi. Nelieciet veļas tīlpnē pārāk daudz veļas.
4. Cieši aizveriet durvis.

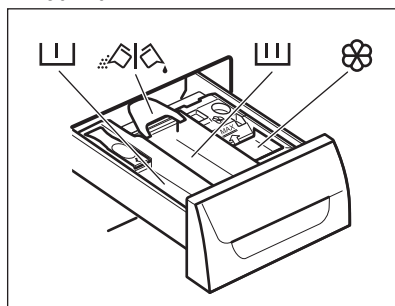


! **UZMANĪBU!**
Pārliecinieties, ka veļa neiesprūst starp blīvi un durvīm. Pretējā gadījumā var rasties ūdens noplūdes un veļas bojājumi.

i Mazgājot ļoti netīru veļu ar eļļas traipiem, var nodarīt bojājumus veļas mašīnas gumijas daļām.

12.2 Mazgāšanas līdzekļa un papildlīdzekļu lietošana

1. Mazgāšanas līdzekļa un auduma mīkstinātāja iepildīšana.
2. Ielieciet mazgāšanas līdzekli un auduma mīkstinātāju attiecīgajos nodalījumos.
3. Rūpīgi aizveriet mazgāšanas līdzekļa atvilktni



12.3 Mazgāšanas līdzekļa nodalījumi







UZMANĪBU!

Izmantojiet veļas mazgājamai mašīnai piemērotus mazgāšanas līdzekļus.



Vienmēr ievērojiet instrukcijas, kas norādītas uz mazgāšanas līdzekļu iepakojuma.

	Mazgāšanas līdzekļa nodalījums priekšmazgāšanas fāzei.
	Mazgāšanas līdzekļa nodalījums mazgāšanas fāzei.
	Šķidro veļas kopšanas līdzekļu (auduma mīkstinātājs, cietinātājs) nodalījums.
	Aizbīdnis pulverveida vai šķidram mazgāšanas līdzeklim.

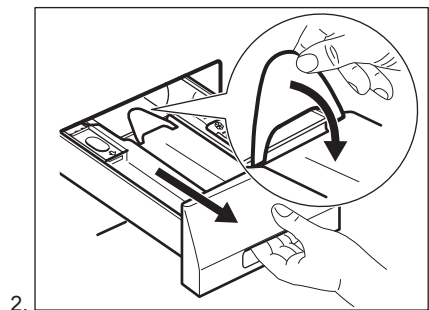
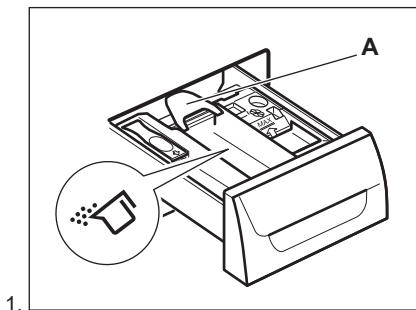
12.4 Šķidrās mazgāšanas līdzeklis vai pulveris

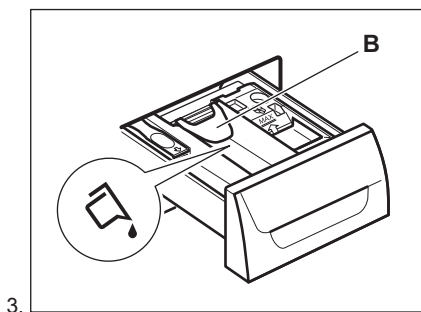
- Pozīcija **A** veļas pulverim (rūpnīcas iestatījums).
- Pozīcija **B** šķidrajam mazgāšanas līdzeklim.



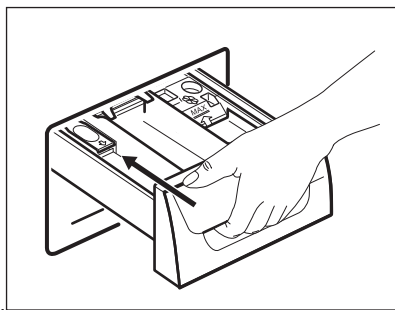
Lietojot šķidro mazgāšanas līdzekli:

- Nelietojiet želatīnveida vai biezus šķidros mazgāšanas līdzekļus;
- Nelejiet mazgāšanas līdzekli virs maksimālā līmeņa;
- Neiestatiet priekšmazgāšanas fāzi;
- Neiestatiet atliktā starta funkciju.






3.






4.

12.5 Ierīces ieslēgšana

Nospiediet  taustiņu, lai ieslēgtu vai izslēgtu ierīci. Pēc ierīces aktivizēšanas atskan skaņas signāls.




12.6 Programmas iestatīšana

1. Pagrieziet programmu pārslēgu un iestatiet mazgāšanas programmu:
 - Iedegsies attiecīgās programmas indikators.
 - Indikators  mirgo.
 - Displejs parāda funkcijas Time Manager līmeni, programmas ilgumu un programmas fāzes indikatorus.
2. Nepieciešamības gadījumā mainiet temperatūru, veļas izgriešanas ātrumu, cikla ilgumu vai pievienojiet pieejamās funkcijas. Ieslēdzot kādu iespēju, iedegsies iestatītās iespējas indikators.


 Ja iestatāt kaut ko nepareizi, displejā parādās ziņojums .

12.7 Programmas aktivizēšana, neizmantojot atlikto startu

Nospiediet .




-  indikators pārtrauc mirgot un paliek degam.
-  indikators sāk mirgot displejā.
- Programma aktivizējas, durvis nobloķējas, displejā redzams indikators .

- Ūdens izsūkņēšanas sūknis darbojas īsu brīdi, kamēr ierīcē pildās ūdens.

 Aptuveni 15 minūtes pēc mazgāšanas programmas sākuma:

- Ierīce automātiski pielāgo programmas ilgums atbilstoši ievietotās veļas daudzumam.
- Displejā būs redzams jaunais iestatījums.

12.8 Programmas aktivizēšana, izmantojot atlikto startu

1. Atkārtoti nospiediet taustiņu , līdz displejā parādās atlikta starta laiks, kuru vēlaties iestatīt. Displejā iedegsies attiecīgais indikators.
2. Nospiediet :
 - Ierīce uzsāk laika atskaitīšanu.
 - Durvis nobloķējas, displejā redzams indikators .
 - Kad laiks ir pagājis, programma automātiski aktivizējas.



Jūs varat atcelt vai mainīt atliktā starta iestatījumu pirms nospiešanas. Lai atceltu atlikto startu:

- Piespiediet , lai iestatītu ierīci pauzes režīmā.
- Piespiediet , līdz displejā redzams .
- Piespiediet atkārtoti, lai nekavējoties aktivizētu programmu.

12.9 Programmas pārtraukšana un iespēju maiņa

Jūs varat mainīt tikai dažas iespējas, pirms tās sākušas darboties.

1. Nospiediet . Sāk mirgot indikators.
2. Mainiet iespējas.
3. Nospiediet vēlreiz. Programmas darbība turpinās.

12.10 Aktivizētās programmas atcelšana

1. Piespiediet taustiņu uz dažām sekundēm, lai atceltu programmu un izslēgtu ierīci.
2. Lai ieslēgtu ierīci, nospiediet vēlreiz to pašu taustiņu. Tagad varat iestatīt jaunu mazgāšanas programmu.



Pirms jaunas programmas sākšanas, ierīce varētu izsūknēt ūdeni. Šādā gadījumā pārliecinieties, ka mazgāšanas līdzekļa nodalījumā vēl ir mazgāšanas līdzeklis, ja nav, vēlreiz uzpildiet mazgāšanas līdzekli.

12.11 Durvju atvēršana



UZMANĪBU!

Ja temperatūra vai ūdens līmenis veļas tilpnē ir pārāk augsti un veļas tilpne joprojām griežas, durvis atvērt nav iespējams.

Kamēr programma vai atliktā starta funkcija darbojas, ierīces durvis ir bloķētas un displejs rāda indikatoru .

Atveriet ierīces durvis programmas vai atliktā starta laikā:

1. Piespiediet , lai iestatītu ierīci pauzes režīmā.
2. Pagaidiet, līdz durvju bloķēšanas indikators nodzīst.
3. Atveriet durvis.
4. Aizveriet durvis un piespiediet vēlreiz.

Atliktā starta funkcija turpina darboties.

12.12 Programmas beigās



- Ierīces darbība apstājas automātiski.
- Atskan skaņas signāli, ja tie ir aktivizēti.
- Displejā iedegas .
- Indikators nodzīst.
- Durvju bloķēšanas indikators nodzīst.
- Varat atvērt ierīces durvis.
- Izņemiet veļu no ierīces. Pārliecinieties, ka veļas tilpne ir tukša.
- Aizgrieziet ūdens krānu.
- Dažas sekundes piespiediet taustiņu , lai izslēgtu ierīci.
- Turiet durvis pusvirus, lai ierīcē neveidotos pelējums un smakas.


Mazgāšanas programma beigusies, taču veļas tilpnē vēl aizvien ir ūdens:

- Veļas tilpne regulāri griežas, lai novērstu veļas burzīšanos.
- Deg durvju bloķēšanas indikators. Durvis paliek bloķētas.
- Lai atvērtu durvis, nepieciešams izsūknēt ūdeni.

Lai izsūknētu ūdeni:




1. Nospiediet . Ierīce izsūknē ūdeni un izgriež veļu.


- Lai ierīce tikai izsūknētu ūdeni, iestatiet — — —. Ja nepieciešams, samaziniet izgriešanas ātrumu.
- Kad programmas darbība beigsies un durvju bloķēšanas indikators  ir nodzisis, jūs varat atvērt durvis.
- Dažas sekundes piespiediet taustiņu , lai izslēgtu ierīci.

 Ierīce izsūknē ūdeni un izgriež veļu automātiski pēc aptuveni 18 stundām (izņemot Veļas programmu).

12.13 AUTOMĀTISKAIS gaidīšanas režīms iespēja

Funkcija AUTOMĀTISKAIS gaidīšanas režīms automātiski izslēdz ierīci, lai samazinātu enerģijas patēriņu, ja:

- Ierīce netiek lietota 5 minūtes pirms taustiņa  piespiešanas. Piespiediet taustiņu , lai atkal ieslēgtu ierīci.
- Piecas minūtes pēc mazgāšanas programmas beigām Piespiediet taustiņu , lai atkal ieslēgtu ierīci. Displejs rāda beidzamās iestatītās mazgāšanas programmas beigu laiku. Pagrieziet programmu pārslēgu, lai iestatītu jaunu ciklu.

 Ja iestatāt programmu vai iespēju, kas beidzas ar ūdeni veļas tilpnē, AUTOMĀTISKAIS gaidīšanas režīms funkcija **neizslēdz** ierīci, lai atgādinātu, ka jānolej ūdens.

13. IZMANTOŠANA IKDIENĀ – MAZGĀŠANA UN ŽĀVĒŠANA



BRĪDINĀJUMS!
Skatiet sadaļu "Drošība".



Šī ierīce ir automātiska veļas mazgājamā mašīna — veļas žāvētājs.

13.1 Nepārtraukta programma





- Piespiediet On/Off taustiņu uz dažām sekundēm, lai izslēgtu ierīci.
- Ievietojiet veļu, liekot katru apģērba gabalu atsevišķi.

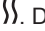


Lai iegūtu labu žāvēšanas rezultātu, **nepārsniedziet** lietošanas instrukcijā ieteikto maksimālo veļas žāvēšanas daudzumu. **Neiestatiet** izgriešanas ātrumu zemāku par iestatītās programmas automātisko izgriešanas ātrumu.

- Iepildiet attiecīgajā nodalījumā mazgāšanas līdzekli un piedevas.
- Pagrieziet programmu pārslēgu mazgāšanas programmas pozīcijā. Displejs rāda dažādo mazgāšanas fāžu indikatorus.
- Iestatiet pieejamās iespējas.



13.2 Mazgāšana un automātiskā žāvēšana

- Atkārtoti spiediet , kamēr displejā ir redzams viens no sausuma pakāpes indikatoriem:
 - : indikators kokvilnas izstrādājumu SAUSUMA PAKĀPEI GLUDINĀŠANAI
 - : indikators kokvilnas, sintētiskas, vilnas un zīda izstrādājumu SAUSUMA PAKĀPEI IEVIETOŠANAI SKAPĒ
 - : indikators kokvilnas izstrādājumu ĪPAŠI SAUSAI SAUSUMA PAKĀPEI


Displejā redzams indikators . Displejā redzamā laika vērtība atbilst mazgāšanas un žāvēšanas ciklu ilgumam, kas aprēķināti, par pamatu ņemot noklusējuma veļas apjoma vērtību.



Lai nodrošinātu kvalitatīvu žāvēšanu, ierīce neļauj iestatīt pārāk zemu izgriešanas ātrumu mazgājamiem un žāvējamiem apģērbiem.


2. Nospiediet , lai sāktu programmu. Displejā paliek iestatītās sausuma pakāpes simbols. Iedegas durvju bloķēšanas indikators .

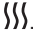
Displejā redzama jaunā laika vērtība.


 Pēdējās žāvēšanas cikla minūtēs ierīce veic pretburzīšanās un atdzesēšanas fāzes.


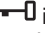
13.3 Mazgāšana un žāvēšana ar laika uzņemšanu

Lai nodrošinātu kvalitatīvu žāvēšanu, ierīce neļauj iestatīt pārāk zemu izgriešanas ātrumu mazgājamajiem un žāvējamajiem apģērbiem.

1. Nospiediet  taustiņu, lai iestatītu žāvēšanas laika vērtību. Displejā tiks parādītas 10 minūtes.

Displejā parādās indikators . Displejā būs redzama iestatītā žāvēšanas laika vērtība: piemēram, 40. Pēc dažām sekundēm displejā ir redzama beigu laika vērtība 203, kas ir kopējais mazgāšanas un žāvēšanas ciklu ilgums (mazgāšana + žāvēšana + pretburzīšanās + atdzesēšana).

 Ja Jūs iestatāt tikai 10 minūšu žāvēšanu pēc mazgāšanas, ierīce aprēķina arī pretburzīšanās un dzesēšanas fāžu ilgumu.

2. Nospiediet , lai sāktu programmu. Displejā iedegas  indikators. Durvis ir bloķētas. Displejā redzama jaunā laika vērtība.

13.4 Programmas pabeigšana

Ierīces darbība apstājas automātiski. Atskan skaņas signāli, ja tie ir aktivizēti.

Papildu informāciju skatiet punktā "Žāvēšanas programmas beigās" iepriekšējā sadaļā.

1. Izņemiet veļu no ierīces. Pārliecinieties, ka veļas tilpne ir tukša.
2. Turiet durvis pusvīrus, lai ierīcē neveidotos pelējums un smakas.
3. Aizgrieziet ūdens krānu.

13.5 Apģērbu pūkas

Mazgāšanas un/vai žāvēšanas cikla laikā dažu audumu izstrādājumiem kā, piemēram, sūkliem, vilnas izstrādājumiem, sporta krekliem, veidojas pūkas.


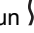
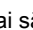
Atdalījušās pūkas var pielipt veļas izstrādājumiem nākamā cikla laikā.

Lai novērstu pūku veidošanos, iesakām:

- nemazgāt tumšus apģērbus pēc gaišu un krāsainu audumu izstrādājumu (jauni sūkli, vilnas izstrādājumi, sporta krekli) mazgāšanas un žāvēšanas un otrādi;
- šos audumu izstrādājumus žāvēt svaigā gaisā, ja tie tiek mazgāti pirmo reizi;
- Iztīriet izplūdes filtru.
- Pēc žāvēšanas cikla rūpīgi iztīrīt tukšo veļas tilpni un durvis ar mitru drānu.


13.6 Kā noņemt pūkas no apģērba

Lai likvidētu pūkas veļas tilpnē, iestatiet īpašu programmu:

1. Iztukšojiet veļas tilpni.
2. Iztīriet veļas tilpni, blīvi un durvis ar mitru drānu.
3. Iestatiet skalošanas programmu.
4. Vienlaikus piespiediet  un , lai aktivizētu tīrīšanas funkciju, līdz displejā redzams CLE.
5. Nospiediet , lai sāktu programmu.

14. IZMANTOŠANA IKDIENĀ - TIKAI ŽĀVĒŠANA

 **BRĪDINĀJUMS!**
Skatiet sadaļu "Drošība".

 Šī ierīce ir automātiska veļas mazgājamā mašīna — veļas žāvētājs.

14.1 Žāvēšanas pakāpe



BRĪDINĀJUMS!
Pārbaudiet, vai ūdens krāns ir atvērts.

1. Piespiediet On/Off uz dažām sekundēm, lai ieslēgtu ierīci.
2. Ievietojiet veļu, liekot katru apģērba gabalu atsevišķi.
3. Pagrieziet programmu izvēles slēdzi tādas programmas pozīcijā, kas piemērota veļas žāvēšanai. Displejā

redzams indikators



Lai iegūtu labu žāvēšanas rezultātu, **nepārsniedziet** lietošanas instrukcijā ieteikto maksimālo veļas žāvēšanas daudzumu. **Neiestatiet** izgriešanas ātrumu zemāku par iestatītās programmas automātisko izgriešanas ātrumu.

14.2 Žāvēšana ar automātiskajām pakāpēm

Veļu var žāvēt ar iepriekš iestatītu sausuma pakāpi:

1. Atkārtoti spiediet , kamēr displejā ir redzams viens no sausuma pakāpes indikatoriem:
 - : indikators kokvilnas izstrādājumu SAUSUMA PAKĀPEI GLUDINĀŠANAI
 - : indikators kokvilnas, sintētikas, zīda un vilnas izstrādājumu SAUSUMA PAKĀPEI IEVIETOŠANAI SKAPĪ
 - : indikators kokvilnas izstrādājumu ĪPAŠI SAUSAI SAUSUMA PAKĀPEI

Displejā redzama laika vērtība, kas aprēķināta, par pamatu ņemot noklusējuma veļas apjomu. Ja jūsu veļas daudzums ir lielāks vai mazāks par noklusējuma vērtību, ierīce automātiski koriģēs laika vērtību cikla laikā.

2. Nospiediet , lai sāktu programmu. Displejā redzams durvju bloķēšanas indikators . Žāvēšanas indikators sāk mirgot.



Visas sausuma pakāpes nevar iestatīt visa veida veļai.

14.3 Noteikts žāvēšanas laiks

Veļu var žāvēt, arī iestatot žāvēšanas laiku manuāli:


1. Vairākkārt piespiediet , lai iestatītu laika vērtību (skatiet tabulu "Programmas noteiktam žāvēšanas laikam").
 - Displejā tiks parādītas 10 minūtes. Katru reizi, nospiežot šo skārienjūtīgo taustiņu, laika vērtība pieaug par 5 minūtēm.
 - Displejā būs redzama iestatītā laika vērtība: piemēram, **40**.
 - Pēc dažām sekundēm displejā parādās jaunā laika vērtība: **43**. Ierīce aprēķina arī pretburzīšanās un dzesēšanas fāžu ilgumu.
 2. Nospiediet , lai sāktu programmu.
 - Displejā redzama jaunā laika vērtība.
 - Žāvēšanas indikators sāk mirgot.
 - Displejā redzams durvju bloķēšanas indikators .
- Ja jūs iestatāt laika vērtību tikai uz 10 minūtēm, ierīce veiks tikai atdzesēšanas fāzi. Ja veļa nav pietiekami sausa, vēlreiz iestatiet īsu žāvēšanas laiku.

14.4 Žāvēšanas programmas beigas

Ierīces darbība apstājas automātiski.

- Atskan skaņas signāli, ja tie ir aktivizēti.
- Displejā iedegas .
- indikators nodziest.
- Pēdējās žāvēšanas cikla minūtēs ierīce veic atdzesēšanas un pretburzīšanās fāzi. Durvis joprojām būs bloķētas.

Kad durvju bloķēšanas simbols izdziest, jūs varat atvērt durvis.

1. Dažas sekundes piespiediet taustiņu , lai izslēgtu ierīci.
Dažas minūtes pirms programmas beigām enerģijas taupīšanas funkcija automātiski deaktivizēs ierīci.
2. Izņemiet veļu no ierīces.

3. Turiet durvis pusvīrus, lai ierīcē neveidotos pelējums un smakas.
4. Aizgrieziet ūdens krānu.

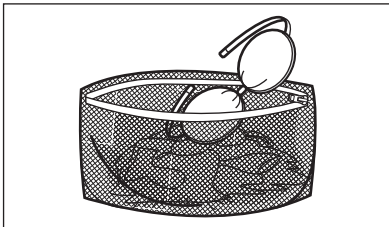
15. PADOMI UN IETEIKUMI



BRĪDINĀJUMS!
Skatiet sadaļu "Drošība".

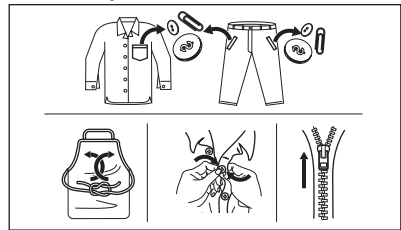
15.1 Veļas ielāde

- Sašķirojiet veļu šādi: baltā veļa, krāsainā veļa, sintētika, smalkveļa un vilnas izstrādājumi.
- Ievērojiet uz etiķetēm norādītās drēbju aprūpes norādes.
- Nemazgājiet kopā baltus un krāsainus apģērbus.
- Daži krāsaini apģērbi var zaudēt krāsu pirmajā mazgāšanas reizē. Ieteicams tos mazgāt atsevišķi dažas pirmās reizes.
- Izgrieziet uz āru daudzslāņu audumus, vilnu un drēbes ar uzkrāsotām ilustrācijām.
- Mazgājiet un apstrādājiet netīrus traipus ar atbilstošu mazgāšanas līdzekli pirms ievietošanas veļas tilpnē.
- Rīkojieties uzmanīgi ar aizkariem. Noņemiet ākus vai ielieciet aizkarus mazgāšanas maisā vai spilvendrānā.
- Nemazgājiet apģērbu bez vilēm un apģērbu ar iegriezumiem. Izmantojiet speciālo veļas mazgāšanas maisu maziem un/vai smalkiem apģērbiem (piem., krūšturus ar stīpām, jostas, zeķbikses, kurpju šņores, lentes u.c.).



- Īpaši neliels veļas daudzums var radīt līdzsvara problēmas izgriešanas fāzes laikā, kas izraisa pārmērīgas vibrācijas. Ja tas notiek:

- pārtrauciet programmu un atveriet durvis (skatiet sadaļu "Ikdienas lietošana");
- izkārtojiet veļu ar rokām, lai apģērba gabali būtu vienmērīgi izklāti veļas tilpnē;
- nospiediet taustiņu Start/Pause. Veļas izgriešanas fāze turpinās.
- Aizpogājiet spilvendrānas, aiztaisiet rāvējslēdzējus, āķīšus un spiedpogas. Sasieniet jostas, auklas, kurpju šņores, lentes un jebkādu citus vaļīgos elementus.
- Iztukšojiet kabatas un atlokiat atloces.



15.2 Grūti iztīrāmi traipi

Dažiem traipiem ar ūdeni un mazgāšanas līdzekli nepietiks.

Mēs iesakām iepriekš apstrādāt šos traipus pirms drēbju ievietošanas ierīcē.

Jūs varat iegādāties īpašus traipu noņēmējus. Izmantojiet īpašos traipu noņēmējus, kas piemēroti traipa un auduma veidam.

Nesmidziniet traipu noņēmēju uz apģērba ierīces tuvumā, jo tas var sabojāt plastmasas detaļas.



15.3 Mazgāšanas līdzekļa veids un daudzums.

Mazgāšanas līdzekļa izvēle un pareiza daudzuma izmantošana ne tikai ietekmē veļas mazgāšanas rezultātu, bet arī palīdz izvairīties no liekas resursu izšķiešanas, kā arī pasargāt vidi:

- Lietojiet tikai veļas mazgājamām mašīnām paredzētos mazgāšanas un citus līdzekļus. Vispirms ievērojiet šādus vispārējus noteikumus:
 - veļas pulverus visu veidu audumiem, izņemot smalkveļai. Dodiet priekšroku veļas pulverim ar balinātāju baltajiem apģērbiem un veļas dezinfekcijai,
 - šķidrās mazgāšanas līdzekļus programmām mazgāšanai zemās temperatūrās (60 °C maks.) visu veidu audumiem, vai īpaši tikai vilnai.
- Veļas mazgāšanas līdzekļa izvēle un daudzums atkarīgs no: auduma veida (smalkveļa, vilnas izstrādājumi, kokvilna u.t.t.), apģērba krāsas, veļas daudzuma, neitīrības pakāpes, mazgāšanas temperatūras un izmantotā ūdens cietības pakāpes.
- Ievērojiet norādījumus uz mazgāšanas līdzekļu vai citu līdzekļu iepakojuma, nepārsniedzot maksimālo norādīto līmeni (**MAX**).
- Nejauciet kopā dažādus mazgāšanas līdzekļu veidus.
- Izmantojiet mazāk mazgāšanas līdzekļa:
 - mazgājot nelielu daudzumu veļas;
 - ja veļa ir nedaudz neitīra;
 - ja mazgāšanas laikā veidojas daudz putu.
- Izmantojot mazgāšanas līdzekli tablešu formā, vienmēr ielieciet to veļas tilpnē nevis mazgāšanas līdzekļa dozatorā.

Nepietiekams mazgāšanas līdzekļa daudzums var izraisīt:

- neapmierinošus mazgāšanas rezultātus;
- mazgājamā veļa var palikt pelēka;
- taukainas drēbes;
- pelējumu ierīcē.

Pārmērīgs mazgāšanas līdzekļa daudzums var izraisīt:

- putas;
- sliktāku mazgāšanas rezultātu;
- nepietiekamu skalošanu;
- lielāku ietekmi uz vidi.

15.4 Ieteikumi vides aizsardzībai

Lai ekonomētu ūdens un strāvas patēriņu, kā arī palīdzētu aizsargāt vidi, mēs iesakām ievērot šādus padomus:

- **Vidēji netīru veļu** mazgājiet **bez priekšmazgāšanas**, tādējādi ekonomējot mazgāšanas līdzekļus, ūdeni un laiku (sniegsiet savu ieguldījumu arī vides aizsardzībā!)
- Ievietojot ierīcē veļu līdz **maksimālajai norādītajai ietilpībai katrai programmai, jūs samazināsi enerģijas un ūdens patēriņu.**
- Traipus un koncentrētus netīrumus var noņemt, izmantojot atbilstošu pirmapstrādi; tad veļu var mazgāt arī zemākā temperatūrā.
- Lai izmantotu pareizo mazgāšanas līdzekļa daudzumu, skatiet mazgāšanas līdzekļa ražotāja ieteikto daudzumu, kā arī noskaidrojiet ūdens cietību savā mājoklī. Skatiet sadaļu "Ūdens cietība".

15.5 Ūdens cietība

Ja ūdens jūsu rajonā ir ciets vai vidēji ciets, mēs iesakām izmantot veļas mazgājamām mašīnām paredzēto ūdens mīkstināšanas līdzekli. Rajonos, kur ūdens ir mīksts, ūdens mīkstināšanas līdzekli lietot nav nepieciešams.

Lai noskaidrotu ūdens cietības pakāpi savā rajonā, sazinieties ar savu vietējo ūdens piegādes uzņēmumu.

Lietojiet pareizu daudzumu ūdens mīkstinātāja. Ievērojiet instrukcijas, kas norādītas uz produktu iepakojuma.

15.6 Žāvēšanas cikla sagatavošana

- Atgrieziet ūdens krānu.
- Pārbaudiet, vai kanalizācijas caurule ir kārtīgi pievienota. Lai iegūtu papildinformāciju, skatiet sadaļu par uzstādīšanu.
- Skatiet žāvēšanas programmas tabulā informāciju par atļauto maksimālo veļas daudzumu žāvēšanas programmai.



15.7 Veļa, kas nav piemērota žāvēšanai



Neiestatiet žāvēšanas programmu šādiem veļas veidiem:

- Sintētiska auduma aizkariem;
- apģērba gabaliem ar metāla detaļām;
- neilona zeķēm;
- vatētām segām;
- gultas pārklājiem;
- Segām;
- siltām vējjakām;
- guļammaisiem.
- audumiem, kas satur losjonu, matu laku, nagu lakas notīrīšanas šķidrumu vai tam līdzīgu šķidrumu paliekas;
- drēbēm, kurās ir putugumija vai citi līdzīgi materiāli.

15.8 Apģērbu uzlīmes

Žāvējot veļu, ievērojiet arī apģērbu ražotāja uzlīmēs minēto informāciju:

-  = apģērbu drīkst žāvēt žāvētājā;
-  = žāvēšanas ciklam ir augsta temperatūra;

-  = žāvēšanas ciklam ir pazemināta temperatūra;
-  = apģērbu nedrīkst žāvēt žāvētājā.

15.9 Žāvēšanas cikla ilgums

Žāvēšanas cikls ilgums var būt atkarīgs no:

- veļas beigu izgriešanas ātruma;
- sausuma pakāpes;
- veļas veida;
- ievietojamās veļas daudzuma.

15.10 Papildu žāvēšana

Ja veļa pēc žāvēšanas programmas pabeigšanas vēl arvien ir mitra, papildus izvēlieties vēl vienu īslaicīgu žāvēšanas ciklu.



BRĪDINĀJUMS!

Lai izvairītos no veļas saburzīšanās un saraušanās, nepāržāvējiet to.

15.11 Vispārīgi ieteikumi

"Žāvēšanas programmu" tabulās atrodama informācija par **vidējiem** žāvēšanas laikiem.

Pieredze ļaus jums izžāvēt veļu labāk. Pierakstiet jau veikto ciklu laiku.

Lai žāvēšanas beigās nepieļautu statisko izlādi:

1. Mazgāšanas ciklā izmantojiet audumu mīkstinātājus.
 2. Izmantojiet īpašus audumu mīkstinātājus žāvēšanas tvertnēs.
- Kad žāvēšanas programma ir beigusies, nekavējoties izņemiet veļu.

16. KOPŠANA UN TĪRĪŠANA



BRĪDINĀJUMS!

Skatiet sadaļu "Drošība".

16.1 Periodiskas tīrīšanas grafiks

Periodiska tīrīšana palīdz pagarināt ierīces mūžu.

Pēc katra atstājiet durvis un mazgāšanas līdzekļa dozatoru nedaudz vaļā, lai ierīcē cirkulētu gaiss un izžūtu mitrums — tas novērsīs pelējumu un smakas.

Ja ierīce netiek izmantota ilgāku laiku: aizgrieziet ūdens krānu un atvienojiet ierīci no elektrotīkla.

Orientējošs periodiskas tīrīšanas grafiks:

Atkaļķošana	Divas reizes gadā
Apkopes mazgāšana	Reizi mēnesī
Durvju blīves tīrīšana	Reizi divos mēnešos
Veļas tilpnes tīrīšana	Reizi divos mēnešos
Pūku tīrīšana veļas tilpnē	Divreiz mēnesī ¹⁾
Mazgāšanas līdzekļa dozatora tīrīšana	Reizi divos mēnešos
Aizplūdes sūkņa filtra tīrīšana	Divas reizes gadā
Ieplūdes šļūtenes un vārsta filtra tīrīšana	Divas reizes gadā

¹⁾ Skatīt nodaļu "Pūkas audumos".

Turpmākos paragrāfos paskaidrots, kā katra daļa jātīra.

16.2 Svešķermeņu izņemšana



Pirms cikla aktivizēšanas gādājiet, lai visas kabatas būtu tukšas un viss, kas kustās, piesiets. Skatiet sadaļu "Veļas ielāde" nodaļā "Padomi un ieteikumi".

Izņemiet visus svešķermeņus (piemēram, metāla sprādzes, pogas, monētas u.t.t.), kuras var atrast durvju blīvē, filtros un veļas tilpnē. Skatiet paragrāfus "Durvju blīve un dubultās apmales lamatas", "Veļas tilpnes tīrīšana", "Aizplūdes sūkņa tīrīšana" un "Ieplūdes šļūtenes un vārsta filtra tīrīšana". Ja nepieciešams, sazinieties ar pilnvaroto apkopes centru.

16.3 Ārpusē tīrīšana

Tīriet ierīci tikai ar siltu ziepjūdeni. Pilnībā nosusiniet visas virsmas. Nelietojiet abrazīvus sūkļus vai citus skrāpējošus materiālus.



UZMANĪBU!

Nelietojiet alkoholu, šķīdinātājus vai ķīmikālijas.



UZMANĪBU!

Netīriet metāla virsmas ar tīrīšanas līdzekļiem uz hlora bāzes.

16.4 Atkaļķošana

Ja ūdens jūsu rajonā ir ciets vai vidēji ciets, mēs iesakām izmantot veļas mazgājamām mašīnām paredzēto ūdens atkaļķošanas līdzekli.

Regulāri pārbaudiet veļas tilpni, lai novērstu katlakmens un rūsas veidošanos.

Lai noņemtu rūsu, lietojiet tikai īpašus veļas mazgājamajām mašīnām paredzētus produktus. To nedrīkst darīt tajā pašā laikā, kad tiek mazgāta veļa.



Vienmēr ievērojiet instrukcijas, kas norādītas uz produktu iepakojuma.

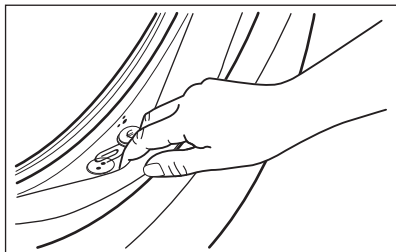
16.5 Apkopes mazgāšana

Izmantojot programmas, kas lieto zemāku temperatūru, zināma daļa mazgāšanas līdzekļa paliek veļas tilpnē. Veiciet apkopes mazgāšanu regulāri. Lai to izdarītu:

- Izņemiet veļu no veļas tilpnes.
- Iestatiet kokvilnas programmu ar visaugstāko temperatūras iestatījumu un nelielu mazgāšanas līdzekļa daudzumu.

16.6 Durvju divkāršs blīvējums

Šai ierīcei ir **pašattīroša ūdens iztukšošanas sistēma**, kas ļauj no apgērba atdalījušās nelielas pūkas izvadīt kopā ar ūdeni. Regulāri pārbaudiet blīvējumu. Cikla beigās var izvākt monētas, pogas un citus mazus priekšmetus.



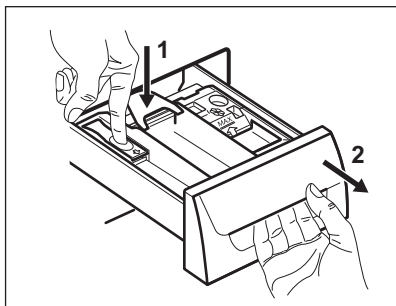
Notīriet to nepieciešamības gadījumā, izmantojot amonjaka krēma tīrīšanas līdzekli, nesaskrāpējot blīvējuma virsmu.



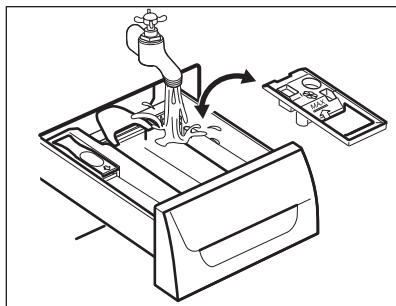
Vienmēr ievērojiet instrukcijas, kas norādītas uz produktu iepakojuma.

16.7 Mazgāšanas līdzekļa dozatora tīrīšana

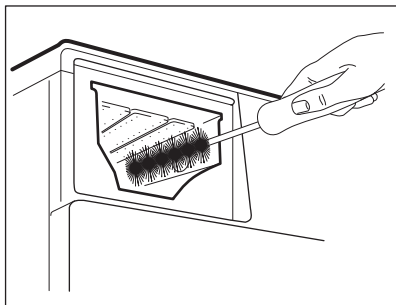
1.



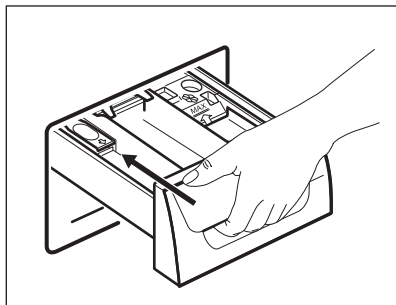
2.



3.



4.



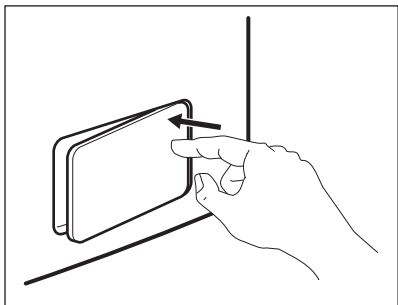
16.8 Ūdens izvadsistēmas filtra tīrīšana



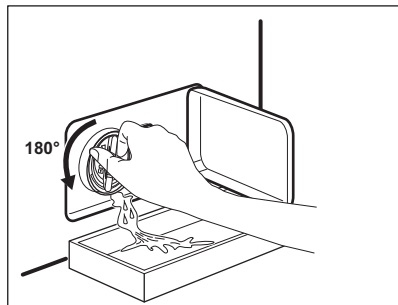
Netīriet izvadsistēmas filtru, ja ierīcē ir karsts ūdens.

- Atkārtojiet 2. un 3. soli, līdz ūdens vairs neizplūst.
- Vienmēr turiet tuvumā lupatu, ar ko uzslaucīt izlijušo ūdeni.

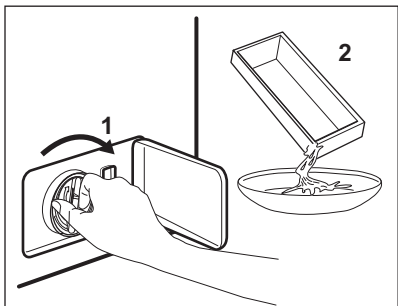
1.



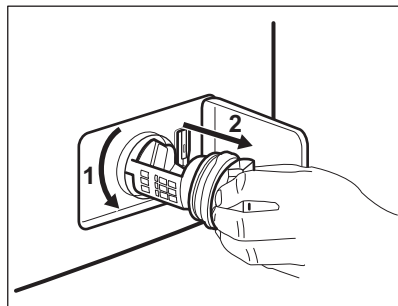
2.



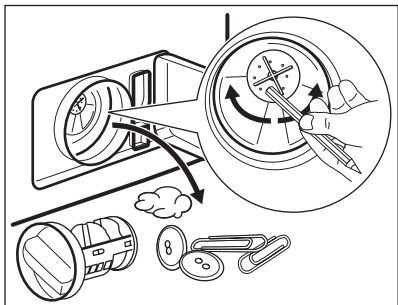
3.



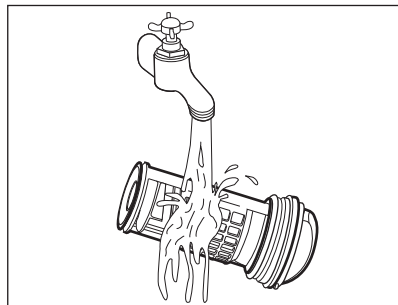
4.



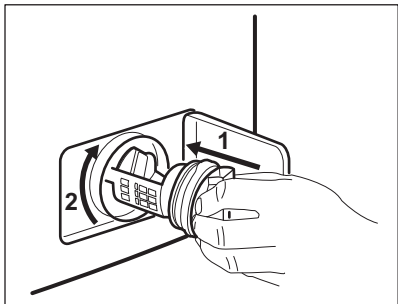
5.



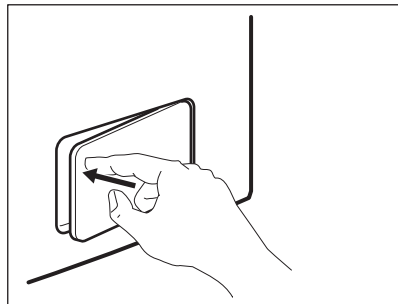
6.



7.



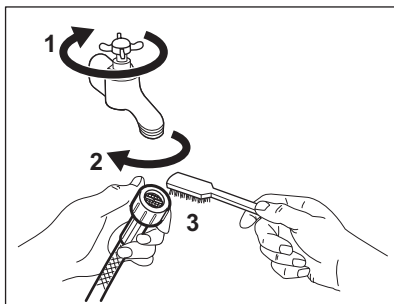
8.



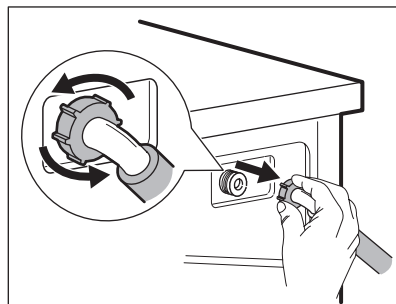
- i** Regulāri pārbaudiet izvadsistēmas sūkņa filtru un pārliecinieties, ka tas ir tīrs.
- i** Pārliecinieties, ka griežas sūkņa lāpstņiritenis. Ja tas negriežas, sazinieties ar pilnvaroto servisa centru. Pārliecinieties, ka filtrs ir pareizi piegriezts, lai novērstu ūdens noplūdes.

16.9 Ieplūdes šļūtenes un filtra vārsta tīrīšana

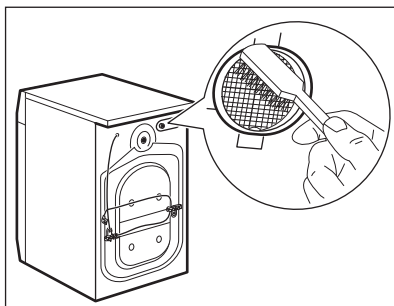
1.



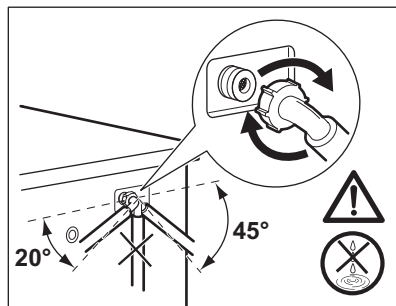
2.



3.



4.



16.10 Avārijas ūdens izsūkņēšana

Darbības traucējuma dēļ ierīce nevar izsūknēt ūdeni.

Ja tas notiek, veiciet sadaļas "Aizplūdes filtra tīrīšana" soļus no (1) līdz (8). Ja nepieciešams, iztīriet sūkni.

Izvadot ūdeni ar šīs ārkārtas ūdens izvadīšanas procedūras palīdzību, noplūdes sistēmu atkal nepieciešams aktivizēt:

1. Ielejiet mazgāšanas līdzekļa dozatora galvenajā nodalījumā 2 litrus ūdens.
2. Aktivizējiet programmu, lai izsūknētu ūdeni.

16.11 Aizsardzība pret sasaldēšanu

Ja ierīce uzstādīta vietā, kur gaisa temperatūra var būt zemāka par 0 °C, izlaidiet atlikušo ūdeni no ieplūdes šļūtenes un izsūknējiet to no sūkņa.

1. Atvienojiet kontaktdakšu no kontaktligzdas.
2. Aizgrieziet ūdens krānu.
3. Ielieciet ieplūdes šļūtenes divus galus konteinerā un ļaujiet ūdenim izplūst no šļūtenes.
4. Iztukšojiet sūkni. Skatiet ārkārtas ūdens izvadīšanas procedūru.

5. Kad sūknis ir tukšs, uzstādiat atpakaļ ieplūdes šļūteni.



BRĪDINĀJUMS!

Pārļiecinieties, ka temperatūra ir augstāka par 0 °C, pirms atkal lietojat ierīci.

Ražotājs neatbild par bojājumiem, kas radušies zemas temperatūras rezultātā.

17. PROBLĒMRISINĀŠANA



BRĪDINĀJUMS!

Skatiet sadaļu "Drošība".

17.1 Brīdinājuma kodi un iespējamās kļūmes

Ierīce neieslēdzas vai apstājas darbības laikā. Vispirms mēģiniet atrast problēmas risinājumu (skatiet tabulas).




BRĪDINĀJUMS!

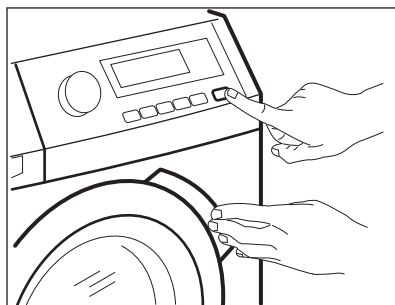
Pirms pārbaudes veikšanas atvienojiet ierīci no elektrotīkla.

Dažu problēmu gadījumā displejā tiek attēlots brīdinājuma kods

un var nepārtraukti mirgot Start/Pause  taustiņš:



Ja ierīcē ir ievietots par daudz veļas, izņemiet dažu apģērba gabalus no veļas tilpnes un/vai turiet durvis piespiestas, pieskaroties Start/Pause taustiņam, līdz indikators  pārstāj mirgo (skat. attēlu zemāk).




Problēma

Iespējamais risinājums

<p>E10 Ierīce kārtīgi nepiepildās ar ūdeni.</p>	<ul style="list-style-type: none"> • Pārbaudiet, vai ūdens krāns ir atvērts. • Pārliedzieties, vai ūdens piegādes spiediens nav pārāk zems. Lai iegūtu šo informāciju, sazinieties ar vietējo ūdens apgādes dienestu. • Pārbaudiet, vai ūdens krāns nav aizsērējis. • Pārbaudiet, vai ūdens noplūdes šļūtene nav salocījusies, bojāta vai saliekta. • Pārliedzieties, vai ūdens ieplūdes šļūtenes pieslēgums ir pareizs. • Pārbaudiet, vai nav aizsērējis ieplūdes šļūtenes filtrs vai vārsta filtrs. Skatiet sadaļu "Kopšana un tīršana".
<p>E20 Ierīce neizsūknē ūdeni.</p>	<ul style="list-style-type: none"> • Pārbaudiet, vai izlietnes sifons nav aizsērējis. • Pārbaudiet, vai ūdens izplūdes šļūtene nav sagriezusies vai saliekta. • Pārbaudiet, vai ūdens noplūdes filtrs nav aizsērējis. Tīriet filtru, ja nepieciešams. Skatiet sadaļu "Kopšana un tīršana". • Pārliedzieties, vai ūdens noplūdes šļūtenes pieslēgums ir pareizs. • Iestatot programmu bez ūdens izsūknēšanas fāzes, iestatiet ūdens izsūknēšanas programmu. • Ja izvēlēta iespēja, kuras beigās ūdens netiek izvadīts no veļas tilpnes, iestatiet ūdens izsūknēšanas programmu.
<p>E40 Ierīces durvis ir atvērtas vai nav aizvērtas pareizi.</p>	<ul style="list-style-type: none"> • Pārliedzieties, ka durvis ir kārtīgi aizvērtas.
<p>E91 Iekšēja kļūme. Ierīces elektronisko elementu starpā nav saziņas.</p>	<ul style="list-style-type: none"> • Programma netika pabeigta pareizi vai ierīce pārāk ātri pārtrauca darbību. Izslēdziet ierīci un atkal ieslēdziet. • Ja brīdinājuma kods atkārtojas, sazinieties ar pilnvaroto servisa centru.
<p>EKO Strāvas padeve ir nestabila.</p>	<ul style="list-style-type: none"> • Pagaidiet, līdz strāvas padeve ir stabila.

Ja displejā parādās brīdinājuma kodi, izslēdziet un ieslēdziet ierīci.
Ja problēma atkārtojas, sazinieties ar pilnvaroto servisa centru.
Dažādu veļas mašīnas problēmu gadījumā skatiet iespējamus risinājumus tabulā tālāk.

Problēma	Iespējamais risinājums
Programma neieslēdzas.	<ul style="list-style-type: none"> Pārbaudiet, vai kontaktdakša pieslēgta kontaktligzdai. Pārliecinieties, ka ierīces durvis ir aizvērtas. Pārliecinieties, vai nav bojāti drošinātāji drošinātāju blokā. Pārliecinieties, ka esat pieskāries Start/Pause . Ja iestafts atliktais starts, atceliet iestatījumu vai gaidiet laika atskaites beigas. Izslēdziet Bērnu drošības funkciju, ja tā ir ieslēgta. Pārbaudiet izvēlētās programmas regulatoru.
Ierīce piepildās ar ūdeni un tad uzreiz to izsūknē.	<ul style="list-style-type: none"> Pārliecinieties, ka izvades šļūtene ir pareizā pozīcijā. Iespējams, šļūtene atrodas pārāk zemu. Skatiet sadaļu "Uzstādīšanas norādes".
Nedarbojas veļas izgriešanas fāze, vai mazgāšanas cikls noris ilgāk nekā parasti.	<ul style="list-style-type: none"> Iestatiet izgriešanas programmu. Pārbaudiet, vai ūdens noplūdes filtrs nav aizsērējis. Tīriet filtru, ja nepieciešams. Skatiet sadaļu "Kopšana un tīrīšana". Ar rokām izkārtojiet drēbes tilpnē un iedarbiniet izgriešanas fāzi no sākuma. Šī problēma, iespējams, radusies līdzsvara trūkuma dēļ.
Uz grīdas ir ūdens.	<ul style="list-style-type: none"> Pārbaudiet, vai ūdens šļūteni savienotājdetaļas ir cieši pievilktas un nav ūdens noplūdes. Pārbaudiet, vai ūdens ieplūdes šļūtene vai ūdens izsūkņēšanas šļūtene nav bojātas. Pārliecinieties, vai izmantots pareizais mazgāšanas līdzeklis un pareizā daudzumā.
Ierīces durvis nevar atvērt.	<ul style="list-style-type: none"> Pārliecinieties, ka nav izvēlēta mazgāšanas programma, kuras beigās ūdens paliek veļas tilpnē. Pārbaudiet, vai mazgāšanas programma beigusies. Ja veļas tilpnē palicis ūdens iestatiet ūdens izsūkņēšanas vai veļas izgriešanas programmu. Pārliecinieties, vai ierīce ir pieslēgta barošanai. Šo problēmu, iespējams, radījusi ierīces darbības kļūme. Sazinieties ar pilnvaroto servisa centru. Ja nepieciešams atvērt durvis, rūpīgi izlasiet sadaļu "Durvju atvēršana ārkārtas gadījumā".
Mašīna rada neparastus trokšņus un vibrē.	<ul style="list-style-type: none"> Pārbaudiet, vai ierīce ir pareizi nolīmeņota. Skatiet sadaļu "Uzstādīšanas norādes". Pārliecinieties, ka noņemti visi iesaiņojuma materiāli un/vai izņemtas visas pārvietošanas laikā izmantotās skrūves. Skatiet sadaļu "Uzstādīšanas norādes". Ielieciet tilpnē vairāk veļas. Veļas var būt par maz.
Mazgāšanas rezultāti nav apmierinoši.	<ul style="list-style-type: none"> Palieliniet mazgāšanas līdzekļa daudzumu vai izmantojiet citu mazgāšanas līdzekli. Pirms veļas mazgāšanas izmantojiet īpašus izstrādājumus, lai likvidētu grūti iztīrāmus traipus. Pārliecinieties, ka iestatījāt pareizu temperatūru. Samaziniet veļas daudzumu.

Problēma	Iespējamais risinājums
Pārāk daudz putu veļas tilpnē mazgāšanas cikla laikā.	<ul style="list-style-type: none"> • Samaziniet mazgāšanas līdzekļa daudzumu.
Pēc mazgāšanas cikla mazgāšanas līdzekļa dozatorā ir mazgāšanas līdzekļa atliekas.	<ul style="list-style-type: none"> • Pārliecinieties, ka aizdare ir pareizā pozīcijā (UZ AUGŠU veļas pulverim, UZ LEJU šķidram mazgāšanas līdzeklim). • Pārliecinieties, ka izmantojāt mazgāšanas līdzekļa dozatoru atbilstoši šajā rokasgrāmatā sniegtajiem norādījumiem.
Ierīce nežāvē vai žāvē nepareizi.	<ul style="list-style-type: none"> • Atgrieziet ūdens krānu. • Pārbaudiet, vai ūdens noplūdes filtrs nav aizsērējis. • Samaziniet veļas daudzumu. • Pārliecinieties, ka ir iestatīts pareizs cikls. Ja nepieciešams, vēlreiz iestatiet īsu žāvēšanas laiku.
Izmazgātā veļa ir pilna ar dažādas krāsas pūkām.	<p>No iepriekšējā cikla laikā mazgātām drēbēm atdalījušās dažādu krāsu pūkas:</p> <ul style="list-style-type: none"> • Žāvēšanas fāze palīdz likvidēt daļu pūku. • Notīriet drēbes ar atpūkotāju. <p>Ja veļas tilpnē ir pārāk daudz pūku, palaidiet speciālu programmu tās iztīrīšanai (papildu informāciju skatiet sadaļā "Audumu pūkas").</p>

Pēc pārbaudes ieslēdziet ierīci. Programma atsāksies no tās vietas, kur tā tika pārtraukta.

Ja problēma atkārtojas, sazinieties ar pilnvaroto servisa centru. Servisa centram nepieciešamie dati norādīti uz tehnisko datu plāksnītes.

17.2 Durvju atvēršana ārkārtas gadījumā

Elektrības padeves pārtraukuma vai darbības traucējumu gadījumā ierīces durvis saglabājas bloķētā stāvoklī. Mazgāšanas programma turpina darbību pēc elektrības padeves atjaunošanas. Ja darbības traucējumu gadījumā durvis saglabājas bloķētā stāvoklī, tās ir iespējams atvērt, izmantojot avārijas atvēršanas funkciju.

Pirms ierīces durvju atvēršanas:



UZMANĪBU!
Pārliecinieties, ka ūdens temperatūra nav pārāk augsta vai veļa nav karsta. Nepieciešamības gadījumā uzgaidiet, līdz tie atdziest.



UZMANĪBU!
Pārliecinieties, ka veļas tilpne negriežas. Nepieciešamības gadījumā uzgaidiet, līdz veļas tilpne pārstāj griezties.

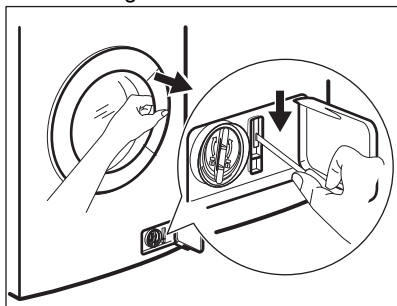


Pārliecinieties, ka ūdens līmenis veļas tilpnē nav pārāk augsts. Nepieciešamības gadījumā veiciet tilpnes ārkārtas iztukšošanu (skatiet sadaļas "Kopšana un tīrīšana" punktu "Ārkārtas iztukšošana").

Lai atvērtu ierīces durvis, rīkojieties šādi:

1. Nospiediet taustiņu On/Off, lai izslēgtu ierīci.
2. Atvienojiet ierīces kontaktspraudni no elektrotilkla kontaktligzdas.
3. Atveriet filtra vāciņu.

4. Vienu reizi pavelciet uz leju avārijas atvēršanas sviru. Vēlreiz pavelciet to uz leju, turiet to nospiestu un vienlaicīgi atveriet ierīces durvis.
5. Izņemiet veļu no tīlpnes un aizveriet ierīces durvis.
6. Aizveriet filtra vāciņu.



18. PATĒRIŅA DATI

18.1 Ievads

i Šajā lietotāja rokasgrāmatā sniegtas divas dažādas tabulas, nodrošinot pakāpenisku pāreju no vienas regulas uz otru:

- Direktīva 96/60/EK, spēkā līdz 2021. gada 28. februārim, attiecas uz enerģijas marķējumu, kurā norādītas energoefektivitātes klases no **A** līdz **G** mazgāšanas un žāvēšanas cikliem.
- Regula ES 2019/2023, spēkā no 2021. gada 1. marta, attiecas uz enerģijas marķējumu, kurā norādītas energoefektivitātes klases dubultā mērogā no **A** līdz **G**, pilnam mazgāšanas un žāvēšanas ciklam un tikai mazgāšanas ciklam, kā noteikts Regulā ES 2019/2014.

i Sīkāk par enerģijas marķējumu skatiet vietnē www.theenergylabel.eu.

i QR kods uz enerģijas marķējuma, kas iekļauts ierīces komplektācijā, nodrošina tīmekļa saiti uz informāciju par ierīces veiktspēju ES EPREL datu bāzē. Saglabājiet enerģijas marķējumu kopā ar lietotāja rokasgrāmatu un visiem pārējiem ierīces komplektācijā iekļautajiem dokumentiem. Ir iespējams atrast to pašu informāciju EPREL datu bāzē, izmantojot saiti <https://eprel.ec.europa.eu>, un modeļa nosaukumu un izstrādājuma numuru, ko var atrast uz ierīces datu plāksnītes. Lai noskaidrotu tehnisko datu plāksnītes atrašanās vietu, skatiet nodaļu "Produkta apraksts".

18.2 Paskaidrojumi

kg	Veļas ielāde.	h:mm	Programmas ilgums.
kWh	Elektroenerģijas patēriņš.	°C	Veļas temperatūra.
Litri	Ūdens patēriņš.	apgr./min	Veļas izgriešanas ātrums.
%	Atlikušais mitrums cikla beigās. Jo lielāks izgriešanas ātrums, jo lielāks ir troksnis un jo zemāks ir atlikušais mitrums mazgāšanas cikla beigās.		



Vērtības un programmu ilgums var atšķirties atkarībā no dažādiem apstākļiem (piem., istabas temperatūras, ūdens temperatūras un spiediena, veļas daudzuma un veida, elektrotīkla sprieguma), kā arī tad, ja mainīsiet noklusējuma iestatījumu programmā.

18.3 Saskaņā ar Komisijas regulu ES 2019/2023

Tikai mazgāšana

Eco 40-60 programma	kg	kWh	Litri	h:mm	%	°C	apgr./min¹⁾
Maksimālā ielāde	8	1.180	60	3:30	50	46	1551
Pusielāde	4	0.780	45	2:40	50	40	1551
Ceturtdaļielāde	2	0.475	35	2:40	54	33	1551

¹⁾ Maksimālais veļas izgriešanas ātrums.

Mazgāšanas un žāvēšanas cikls

Eco 40-60 programma un Gatavs ievietošanai skapī sausuma pakāpe	kg	kWh	Litri	h:mm	%	°C	apgr./min¹⁾
Maksimālā ielāde	4	3.215	68	6:15	0	41	1551
Pusielāde	2	1.825	48	4:35	0	37	1551

¹⁾ Maksimālais veļas izgriešanas ātrums.

Jaudas patēriņš dažādos režīmos

Izslēgts (W)	Gaidstāve (W)	Atliktais starts (W)
0,30	0,30	4,00

Laiks līdz izslēgšanai/gaidstāves režīmam ir ne vairāk kā 15 minūtes.

18.4 Saskaņā ar 96/60/EK Direktīvu

Enerģijas taupīšanas programma kokvilnas mazgāšanai	Veļas ietilpība (kg)	Enerģijas patēriņš (kWh)	Ūdens patēriņš (litri)	Aptuvenais programmas ilgums (minūtēs)
Eco 40-60 pie 60 °C	8	1.08	63	241

18.5 Parastās programmas – tikai mazgāšana



Šīs vērtības ir tikai orientējošas.

Programma	kg	kWh	Litri	h:mm	%	°C	apgr./min ¹⁾
Cottons ²⁾ 90°C	8	2.15	90	3:25	44	85	1600
Cottons 60°C	8	1.25	85	3:00	44	55	1600
Cottons ³⁾ 20°C	8	0.35	85	2:45	44	20	1600
Synthetics 40°C	3	0.65	50	1:45	35	40	1200
Delicates ⁴⁾ 30°C	2	0.30	40	1:25	35	30	1200
Wool/Handwash 30°C	1.5	0.25	60	1:05	30	30	1200

1) Veļas izgriešanas ātruma informatīvais indikators.

2) Piemērota ļoti neīru audumu mazgāšanai.

3) Piemērota ļoti nedaudz neīras kokvilnas mazgāšanai.

4) Tā arī veic ātru mazgāšanas ciklu nedaudz neīrai veļai.

18.6 Parastās programmas – mazgāšana un žāvēšana



Šīs vērtības ir tikai orientējošas.

Programma	kg	kWh	Litri	h:mm	%	°C	apgr./min ¹⁾
Synthetics 40°C	3	2.00	75	4:00	1	40	1200

1) Veļas izgriešanas ātruma informatīvais indikators.

19. APSVĒRUMI PAR VIDES AIZSARDZĪBU

Nododiet otrreizējai pārstrādei materiālus ar simbolu . Ievietojiet iepakojuma materiālus atbilstošajos konteineros to otrreizējai pārstrādei. Palīdziet aizsargāt apkārtējo vidi un cilvēku veselību, atkārtoti pārstrādājot elektrisko un elektronisko iekārtu atkritumus.

Neizmetiet ierīces, kas apzīmētas ar šo simbolu kopā ar māsaimniecības atkritumiem. Nododiet izstrādājumu vietējā otrreizējās pārstrādes punktā vai sazinieties ar vietējo pašvaldību.

www.electrolux.com/shop



157033590-A-422020

