



PALDIES, KA IEGĀDĀJĀTIES WHIRLPOOL IZSTRĀDĀJUMU

Lai saņemtu pilnvērtīgu palīdzību, lūdzu, reģistrējiet savu ierīci vietnē www.whirlpool.eu/register



Pirms ierīces lietošanas rūpīgi izlasiet Drošības norādījumus.

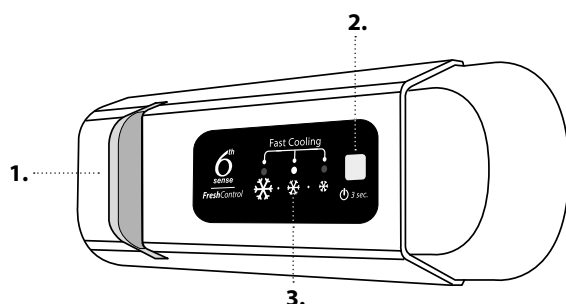
IZSTRĀDĀJUMA APRAKSTS

PIRMĀ LIETOŠANA

Pēc ierīces uzstādīšanas nogaidiet vismaz divas stundas, pirms pievienojat ierīci strāvas padevei. Pievienojot ierīci elektrotīklam, tā sāk darboties automātiski. Pārtikas uzglabāšanas ideālā temperatūra ir iestatīta jau rūpnīcā.

Pēc ierīces ieslēgšanas pagaidiet 4–6 stundas, lai tiktu sasniegta normāli uzpildītai ierīcei nepieciešamā uzglabāšanas temperatūra. Novietojiet antibakteriālo aromāta novēršanas filtru (ja ir) ventilatorā, kā parādīts filtra iepakojumā. Ja atskan skaņas signāls, tas nozīmē, ka atskanējis temperatūras brīdinājuma signāls: nospiediet pogu, lai izslēgtu skaņas brīdinājuma signālus.

VADĪBAS PANELIS



1. LED apgaismojums
2. On/Stand-by (ieslēgts/gaidstāves režīms)
3. Saldētavas un ledusskapja nodalījuma temperatūra

6th SENSE FRESH CONTROL

Šī ierīce automātiski spēj sasniegt optimālu iekšējo saglabāšanas temperatūru. Funkcija ļauj kontrolēt arī mitrumu ierīcē. Pareizas darbības nodrošināšanai ir jābūt ieslēgtam arī ventilatoram. Funkciju var ieslēgt/izslēgt (skatiet ventilatora aprakstu).

ON/STAND-BY (IESLĒGTS/GAIDSTĀVES REŽĪMS)

Nospiediet pogu uz 3 sekundēm, lai izslēgtu ierīci. Gaidstāves režīmā gaisma ledusskapja nodalījumā neiedegiesies. Lai atkārtoti aktivizētu ierīci, vēlreiz nospiediet pogu.

Piezīme: Tādējādi ierīce netiks atvienota no barošanas.

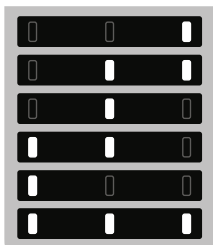
SALDĒTAVAS UN LEDUSSKAPJA NODALĪJUMA TEMPERATŪRA

Trīs gaismas diožu indikatori norāda ledusskapja nodalījumā iestatīto temperatūru.

Atšķirīgu temperatūru ir iespējams iestatīt ar pogu.

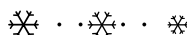
Iespējamie regulējumi:

LED indikatori ieslēdzas



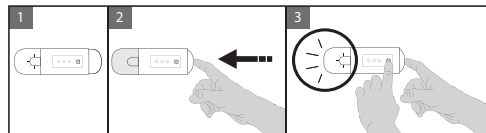
Iestatiet temperatūru

- Augsta (siltāka)
- Vidēji augsta
- Vidēja
- Vidēji zema
- Zema (aukstāka)
- Fast cool (Ātrā dzesēšana)



VENTILATORS*

Ventilators ir iepriekš iestatīts kā ieslēgts. Ventilatoru varat izslēgt, vienlaikus nospiežot apgaismojuma pogu (kā parādīts 2. attēlā) un pogu kā parādīts 3. attēlā. Ja ventilators ir izslēgts, gaisma iemirgojas vienreiz, ja ieslēgts — 3 reizes. Ja vides temperatūra pārsniedz 27 °C, vai uz stikla plauktiem ir ūdens pilieni, ir svarīgi, lai ventilators būtu ieslēgts, jo tādējādi tiek nodrošināta pareiza pārtikas saglabāšana. Ventilatora deaktivizācija ļauj optimizēt ventilatora patēriņu.



FAST COOL FUNKCIJA (ĀTRĀ DZESĒŠANA)

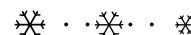
Lai ātri atdzesētu ledusskapja nodalījumu vai 6 stundas pirms liela sasaldējamas pārtikas daudzuma ielikšanas saldētavas nodalījumā, ieslēdziet funkciju "Fast Cooling", atkārtoti nospiežot pogu , līdz 3 ikonās iemirgojas zaļā krāsā un pēc tam deg nepārtraukti.

Pēc 30 stundām funkcija automātiski izslēdzas un, kad tiek ieslēgta, temperatūra atgriežas uz iepriekšējo iestatījumu.

Lai funkciju izslēgtu manuāli, nospiediet pogu.

Piezīme: raugiet, lai svaigā pārtika tieši nesaskaras ar jau sasaldēto pārtiku.

Lai optimizētu saldēšanas ātrumu, apakšējo atvilktni var izņemt un pārtiku var novietot tieši nodalījuma apakšā.



* Tikai atsevišķiem modeļiem

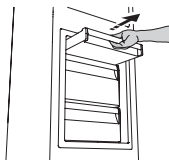
SARMAS APTURĒŠANAS SISTĒMA*

SARMAS APTURĒŠANAS SISTĒMA atvieglo saldētavas nodalījuma atkausēšanas procedūru.

SARMAS APTURĒŠANAS piederums ir paredzēts saldētavas nodalījumā radušās sarmas daļējai savākšanai, un tas ir viegli noņemams un notīrāms, tādējādi samazinot laiku, kas nepieciešams saldētavas nodalījuma atkausēšanai.

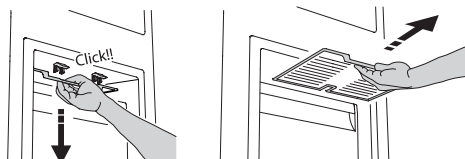
SARMAS APTURĒŠANAS PIEDERUMA TĪRĪŠANAS PROCEDŪRA

1. Atveriet saldētavas nodalījuma durtiņas un izņemiet augšējo atvilktni.



2. Atbrīvojiet SARMAS APTURĒŠANAS piederumu un izņemiet to, cenšoties to nenomest uz stikla plaukta, kas atrodas zem tā.

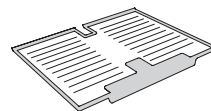
Piezīme. Ja piederums ir iesprūdis vai grūti izņemams, neturpiniet tā izņemšanu, bet pilnībā atkausējiet saldētavas nodalījumu.



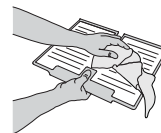
3. Aizveriet saldētavas nodalījuma durvis.
4. Noņemiet sarmu no piederuma, to noskalojot zem tekoša (ne karsta) ūdens.



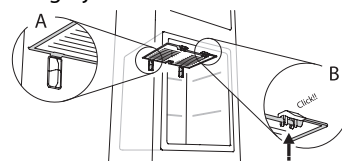
Lai noņemtu sarmu no SARMAS APTURĒŠANAS piederuma, veiciet turpmāk tekstā norādīto tīrīšanas procedūru.



5. Ļaujiet piederumam notecēt un noslaukiet plastmasas daļas ar mīkstu drānu.



6. Ielieciet piederumu atpakal, aizmugurējo daļu novietojot uz attēlā redzamajiem izvīzījumiem, pēc tam piederuma rokturi nostipriniet pie augšējām skavām.



7. Ievietojiet augšējo atvilktni un aizveriet saldētavas nodalījuma durtiņas.

SARMAS APTURĒŠANAS piederumu var notīrīt atsevišķi, neveicot pilnīgu saldētavas nodalījuma atkausēšanu.

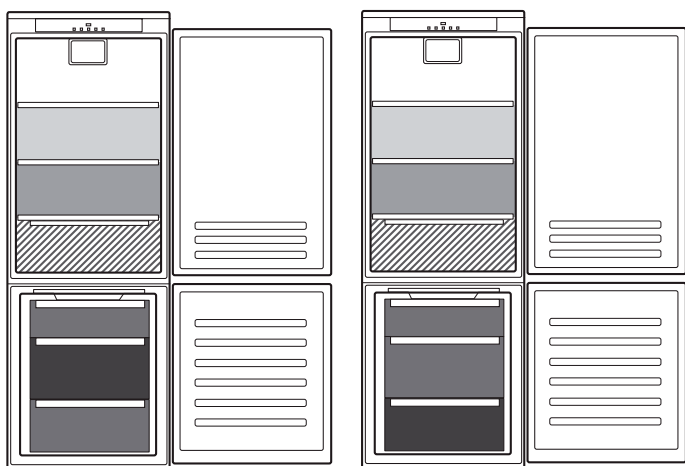
Regulāri tīrot SARMAS APTURĒŠANAS piederumu, var samazināt saldētavas pilnīgas atkausēšanas nepieciešamību.

Piezīme. Izstrādājuma specifikācijas, tostarp tilpums un enerģija, ir aprēķinātas bez SARMAS APTURĒŠANAS piederuma.

KĀ UZGLABĀT PĀRTIKU UN DZĒRIENUS

Apzīmējums

- MĒRENĀ ZONA**
Paredzēta tropisko augļu, konservu, dzērienu, olu, mērču, marinētu produktu, sviesta, ievārījuma uzglabāšanai
- VĒSĀ ZONA**
Paredzēta siera, piena un tā produktu, delikatešu, jogurta uzglabāšanai
- VĒSĀKĀ ZONA**
Paredzēta gatavo gaļas produktu, desertu, gaļas un zivju uzglabāšanai
- AUGĻU UN DĀRZEŅU ATVILKTNĒ**
- SALDĒTAVAS ATVILKTNES**
- SALDĒŠANAS ZONAS ATVILKTNĒ**
(Visvēsākā zona)
Paredzēta, lai saldētu svaigu/pagatavotu pārtiku




** Modeljiem ar "0 ° ZONE" NODALĪJUMU "vēsākā zona" ir izcelta apzīmējumā

*** Tikai CB310 e CB380 modeļiem (atsaucoties uz Datu plāksnīti, kas atrodas Augļu un dārzeņu atvilktnes sānā)

* Tikai atsevišķiem modeļiem

PROBLĒMU RISINĀŠANA

Kā rīkoties, ja...	Iespējamie iemesli	Risinājumi
Vadības panelis ir izslēgts, ierīce nedarbojas.	Iespējama ierīces energopadeves problēma.	Pārbaudiet, vai: <ul style="list-style-type: none"> nav energopadeves pārtraukuma; kontaktdakša ir pareizi ievietota kontaktligzdā, un bipolārais strāvas slēdzis ir pareizā pozīcijā (tādējādi tiek nodrošināta strāvas padeve ierīcei); nedarbojas sadzīves elektrosistēmas aizsargierīces; strāvas kabelis nav bojāts.
	Ierīce var būt On/stand by režīmā.	Ieslēdziet ierīci, isi nospiežot pogu  (skatiet On/Stand-by funkciju).
Nedarbojas iekšējā gaisma.	Iespējams, jānomaina spuldzīte. Atsevišķas tehniskās vienības vai detaļas kļūda.	Ja nepieciešams veikt nomaiņu, atvienojiet ierīci no elektrotīkla sazinieties ar pilnvarotu tehniskās palīdzības dienestu.
Iekšējā gaisma mirgo.	Darbojas atvērtu durvju brīdinājuma signāls. Tā tiek aktivizēta, ja ledusskapja nodalījuma durvis paliek atvērtas ilgāku laiku.	Lai trauksmi apturētu, aizveriet ledusskapja durvis. Atkārtoti atverot durvis, pārbaudiet, vai gaisma darbojas.
Temperatūra nodalījumos nav pietiekami zema.	Tam var būt dažādi iemesli (skatiet sadaļu „Risinājumi”).	Pārbaudiet, vai: <ul style="list-style-type: none"> durvis aizveras pareizi; ierīce nav uzstādīta blakus siltuma avotam; iestatītā temperatūra ir atbilstoša; gaisa cirkulācija pa ventilācijas atverēm ierīces apakšā nav nosprostota (skatiet nodaļu par uzstādīšanu).
Ledusskapja nodalījuma apakšā ir ūdens.	Nosprostota atkausētā ūdens noteksisatēma.	Iztīriet atkausētā ūdens noteksisatēmu (skatīt sadaļu „Tīrīšana un apkope”).
Saldētavas nodalījumā ir pārāk daudz sarmas.	Durvis uz saldētavas nodalījumu nav kārtīgi aizvērtas.	Pārliedzinieties, vai nekas netraucē pareizi aizvērt durvis. <ul style="list-style-type: none"> Atkausējiet saldētavas nodalījumu. Pārliedzinieties, vai ierīce ir pareizi uzstādīta.
Ierīces priekšējā mala pret durvju paplāksnes blīvējumu ir karsta.	Tas nav defekts. Tas novērš kondensāta veidošanos.	Risinājums nav nepieciešams.
Nepārtraukti mirgo viens vai vairāki zaļie simboli, nevar mainīt iestatīto temperatūru.	Darbības traucējumu trauksme. Brīdinājuma signāls norāda uz tehniska komponenta kļūmi.	Sazinieties ar tehniskās palīdzības dienestu.
Ledusskapja nodalījuma temperatūra ir pārāk zema.	<ul style="list-style-type: none"> Pārāk zema iestatītā temperatūra. Saldētavas nodalījumā, iespējams, ievietots liels svaigas pārtikas daudzums. 	<ul style="list-style-type: none"> Mēģiniet iestatīt augstāku temperatūru. Ja saldētavas nodalījumā ir ievietota svaiga pārtika, pagaidiet, līdz tā ir pilnīgi sasalusi. Izslēdziet ventilatoru (ja tāds ir pieejams), ņemot vērā aprakstu, kas minēts sadaļā “VENTILATORS”.



Drošības norādījumus, lietotāja rokasgrāmatu, izstrādājuma īpašo zīmi un energopatēriņa informāciju varat lejuplādēt:

- Apmeklējot tīmekļa vietni docs.whirlpool.eu
- Izmantojot QR kodu
- Vai arī **sazinieties ar mūsu pēcpārdošanas apkopes dienestu** (telefona numurs norādīts garantijas grāmatiņā). Sazinoties ar mūsu pēcpārdošanas apkopes dienestu, lūdzu, nosauciet kodus, kas redzami izstrādājuma datu plāksnītē.



Whirlpool



400011189097