

EW8F249PS



LV Veļas mašīna

Lietošanas instrukcija



SATURS

1. DROŠĪBAS INFORMĀCIJA.....	3
2. DROŠĪBAS NORĀDĪJUMI.....	4
3. IZSTRĀDĀJUMA APRAKSTS.....	7
4. TEHNISKIE DATI.....	7
5. UZSTĀDĪŠANA.....	8
6. VADĪBAS PANELIS.....	11
7. TASTATŪRA UN POGAS.....	14
8. PROGRAMMAS.....	17
9. IESTATĪTIE PARAMETRI.....	24
10. PIRMS PIRMĀS IESLĒGŠANAS.....	24
11. IZMANTOŠANA IKDIENĀ.....	25
12. PADOMI UN IETEIKUMI.....	30
13. KOPŠANA UN TĪRĪŠANA.....	31
14. PROBLĒMRISINĀŠANA.....	37
15. PATĒRIŅA DATI.....	42
16. PIEDERUMI.....	44
17. ĪSA PAMĀCĪBA	45
18. APSVĒRUMI PAR VIDES AIZSARDZĪBU.....	47

MĒS DOMĀJAM PAR JUMS

Paldies, ka iegādājāties Electrolux ierīci. Esat izvēlējušies produktu, kas jau vairāku gadu desmitu apvieno profesionālas pieredzes un inovāciju. Atjautīgs un stilīgs, radīts, ņemot vērā jūsu vēlmes. Tāpēc katru reizi lietojot, varat būt droši, ka saņemsiet izcilus rezultātus.

Lai arī lūdzam Electrolux pasaulē!

Apmeklējiet mūsu tīmekļa vietni, lai:



saņemtu lietošanas ieteikumus un brošūras, kā arī traucējummeklēšanas, servisa un remonta informāciju:

www.electrolux.com/support



reģistrētu savu ierīci labāka servisa saņemšanai:

www.registerelectrolux.com



iegādātos savai ierīcei papildpiederumus, vienreizējas lietošanas materiālus un oriģinālās rezerves daļas:

www.electrolux.com/shop

KLIENTU APKALPOŠANA UN SERVISS

Izmantojiet tikai oriģinālas rezerves daļas.

Sazinoties ar mūsu pilnvaroto servisa centru, nodrošiniet, lai jums būtu pieejami šādi dati: modelis, PNC, sērijas numurs.

Šī informācija ir norādīta uz datu plāksnītes.

 Uzmanību / drošības informācija

 Vispārīga informācija un ieteikumi

 Ar vidi saistīta informācija

Izmaiņu tiesības rezervētas.

1. ⚠ DROŠĪBAS INFORMĀCIJA

Pirms ierīces uzstādīšanas un lietošanas rūpīgi izlasiet pievienotos norādījumus. Ražotājs neatbild par savainojumiem un bojājumiem, kas radušies ierīces nepareizas uzstādīšanas vai izmantošanas rezultātā. Glabājiet šīs instrukcijas drošā, pieejamā vietā, lai tās varētu izmantot nākotnē.

1.1 Bērnu un paši jūtīgu personu drošība

- Šo ierīci drīkst izmantot bērni no 8 gadu vecuma un cilvēki ar ierobežotām fiziskām, sensorām vai garīgām spējām vai pieredzes un zināšanu trūkumu atbildīgas personas uzraudzībā vai, ja tie ir informēti par ierīces drošu lietošanu un izprot potenciālos riskus.
- Bērniem vecumā no 3–8 gadiem un personām ar ļoti plašu un sarežģītu invaliditāti jāliedz piekļuve ierīcei, ja vien tie netiek pastāvīgi uzraudzīti.
- Neļaujiet bērniem trīs gadu vecumu nerasniegušiem bērniem tuvoties ierīcei, ja vien viņi netiek pastāvīgi uzraudzīti.
- Mazi bērni jāuzrauga, lai tie nespēlētos ar ierīci.
- Neļaujiet bērniem tuvoties iepakojumam un atbrīvojieties no tā pienācīgā veidā.
- Glabājiet mazgāšanas līdzekļus bērniem nepieejamās vietās.
- Neļaujiet bērniem atrasties ierīces tuvumā, ja ir atvērtas ierīces durvis.
- Ja ierīcei ir bērnu drošības ierīce, tā jāaktivizē.
- Bērni nedrīkst tīrīt ierīci un veikt tās apkopi bez uzraudzības.

1.2 Vispārīgā drošība

- Nemainiet šī produkta specifikāciju.
- Šī ierīce ir paredzēta izmantošanai māsaimniecībās un tamlīdzīgos apstākļos, piemēram:
 - veikalu, biroju un citu veidu darba vietu darbinieku virtuves zonās;

- viesu lietošanai viesnīcās, autoviesnīcās, pansijās un citās dzīvojama tipa vidēs;
- koplietošanas teritorijās izmantošanai dzīvokļu blokos vai veļas mazgāšanas punktos.
- Ierīces maksimālā veļas ietilpība ir 9 kg. Nepārsniedziet ierīces maksimālo veļas ietilpību (skatiet nodaļu “Programmu tabula”).
- Ūdens spiedienam ūdens ieplūdes punktā no savienojuma ir jābūt no 0,5 bar (0,05 MPa) līdz 8 bar (0,8 MPa).
- Ventilācijas atveri pamatnē nedrīkst aizsegt ar paklāju vai citu grīdas segumu.
- Ierīce jāpievieno ūdens padevei, izmantojot komplektācijā iekļautos jaunus šļūteņu cauruļu komplektus vai citus pilnvarota servisa centra piegādātus jaunus šļūteņu komplektus.
- Vecās šļūtenes nedrīkst izmantot atkārtoti.
- Ja elektrības padeves vads ir bojāts, lai izvairītos no elektrības trieciena riska, tas jānomaina ražotājam, autorizētajam servisa centram vai citam kvalificētam speciālistam.
- Pirms jebkādam apkopes darbībām izslēdziet ierīci un atvienojiet spraudkontakta no elektrotīkla.
- Ierīces tīrīšanai neizmantojiet augstspiediena ūdens strūklu un/vai tvaiku.
- Tīriet ierīci ar mitru mīkstu drānu. Izmantojiet tikai neitrālus mazgāšanas līdzekļus. Neizmantojiet abrazīvus izstrādājumus, abrazīvus sūkļus, šķīdinātājus vai metāla priekšmetus.

2. DROŠĪBAS NORĀDĪJUMI

2.1 Uzstādīšana



Uzstādīšanai jāatbilst attiecīgajiem valsts noteikumiem.

- Noņemiet visu iepakojumu un pārvadāšanas skrūves, ieskaitot gumijas ieliktni ar plastmasas starpliku.
- Glabājiet transportēšanai paredzētās skrūves drošā vietā. Ja ierīce vēlāk jāpārvieto, tās atkārtoti jāievieto, lai nofiksētu telpni, lai novērstu iekšējus ierīces bojājumus.
- Vienmēr uzmanīgi pārvietojiet ierīci, jo tā ir smaga. Vienmēr izmantojiet drošības cimdus un slēgtus apavus.
- Ievērojiet kopā ar ierīci piegādātās uzstādīšanas norādes.

- Neuzstādiēt un nelietojiēt bojātu ierīci.
- Neuzstādiēt un nelietojiēt ierīci vietā, kur temperatūra ir zemāka par 0 °C un kur tā ir pakļauta nokrišņu iedarbībai.
- Virsmai, uz kuras ierīci paredzēts uzstādiēt, jābūt līdznai, stabilai, karstumizturīgai un tīrai.
- Pārlicinīeties, ka starp ierīci un grīdu cirkulē gaiss.
- Kad ierīce novietota pastāvīgajā vietā, pārbaudiēt, vai tā ir pareizi nolīmeņota, izmantojiēt spirta līmeņrādi. Ja nepieciešams, noregulējiēt kājiņas attiecīgi.
- Neuzstādiēt ierīci virs grīdas noteces lūkas.
- Nešļakstiēt ūdeni uz ierīci un nepakļaujiēt to pārmērīgam mitrumam.
- Neuzstādiēt ierīci vietā, kur ierīces durvis nevar atvērt līdz galam.
- Nelīcīēt zem ierīces slēgtu trauku ūdens savākšanai iespējamas noplūdes gadījumā. Saziņīeties ar pilnvaroto servīsa centru, lai pārlicinātos, kādus pīderumus var lietiēt.
- Nekad neatslēdzīēt ierīci no tīkla, velkot aiz strāvas kabēļa. Vienmēr velciēt aiz kontaktspraudņa.

2.3 Ūdens pieslēgums

- Ieplūdes ūdens temperatūra nedrīkst pārsniēgt 25 °C.
- Nebojājiēt ūdens šļūtenes.
- Pīrms pievienošanas jaunām caurulēm, ilgāku laiku neizmantojām caurulēm, labotām caurulēm vai caurulēm, kurām pievienotas jaunas ierīces (ūdens skaitītāji u.c.), ļaujiēt ūdenim tecēt, līdz tas kļūst tīrs un dzīdrs.
- Pārbaudiēt, vai nav redzamas ūdens noplūdes ierīces pīrmās lietošanas reizes laikā un pēc tās.
- Neizmantojiēt lokanā savīenojuma pagarinājumu, ja ūdens ievada lokanais savīenojums ir pārāk īsa. Saziņīeties ar servīsa centru, lai saņemtu jaunu ieplūdes šļūteni.
- Iespējams, ka īzsaīņošanas laikā novērosīēt ūdens īzplūšanu no aizplūdes caurules. Tas ir rūpnīcā veiktās ierīces pārbaudes ar ūdeni dēļ.
- Ūdens novadīšanas šļūteni var pagarināt maksimāli par 400 cm. Saziņīeties ar pilnvaroto servīsa centru par otru ūdens novadīšanas šļūteni un tās pagarinājumu.
- Pārbaudiēt, vai pēc uzstādīšanas var brīvi piekļūt ūdens krānam.

2.2 Elektriības padeves pieslēgšana



BRĪDINĀJUMS!

Var īzraisīt ugunsgrēku un elektrošoku.

- Ierīcei jābūt īezemētai.
- Vienmēr izmantojiēt pareizi uzstādītu un drošu kontaktlīgzdu.
- Pārlicinīeties, ka tehniisko datu plāksnītē norādītie parametri atbīlīst elektroītkla parametriem.
- Nelīetojiēt daudzkontaktu adapterus vai pagarinātājus.
- Rīkojiēties uzmanīgi, lai nesabojātu kontaktspraudni un kabēli. Ja īekārtas elektropadeves kabēli nepīeciešams nomainīt, to jāveic tuvākajā autorizētājā servīsa centrā.
- Pīeslēdzīēt kontaktspraudni kontaktlīgzdai tikai uzstādīšanas beigās. Pārbaudiēt, vai pēc uzstādīšanas kontaktspraudnim var brīvi piekļūt.
- Neaīztīcīēt strāvas kabēli vai kontaktspraudni ar slapjām rokām.

2.4 Izmantošana



BRĪDINĀJUMS!

Pastāv risks gūt savīnojumus, elektrošoku, īzraisīt ugunsgrēku, aīdegumus vai ierīces bojājumus.

- Ievērojiēt drošības norādījums uz mazgāšanas līdzekļa īepakojuma.
- Neīevītojiēt ierīcē un neīglabājiēt tās tuvumā vai uz tās viegli uzliesmojošas vielām vai ar viegli uzliesmojošām vielām piesūcinātus priekšmetus.
- Nedrīkst mazgāt audumus, kuri stipri sasmērēti ar eļļu, smērvīelām vai citām taukainām vielām. Tādējiādi var sabojāt veļas mašīnas gumījas daļas. Pīrms šādu īzstrādājumu īevīetošanas

veļas mašīnā, tie iepriekš jāmazgā ar rokām.

- Programmas darbības laikā nepieskarieties stikla durvīm. Stikls var sakarst.
- Pārliedcinieties, ka no veļas ir izņemti visi metāla priekšmeti.

2.5 Serviss

- Lai salabotu ierīci, sazinieties ar pilnvarotu servisa centru. Izmantojiet tikai oriģinālās rezerves daļas.
- Lūdzu, ņemiet vērā, ka pašrocīgi veikti remontdarbi vai remontdarbi, kurus veikušas neprofesionālas personas, var radīt apdraudējumu, un garantija var zaudēt spēku.
- Turpmāk norādītās rezerves daļas būs pieejamas 10 gadus pēc modeļa ražošanas pārtraukšanas: motors un motora kontakti, transmisija starp motoru un veļas tīlpni, sūkņi, amortizatori un atsperes, veļas tīlpne, veļas tīlpnes zvaigzne un tās lodīšu gultņi, sildītāji un sildelementi, ieskaitot siltumsūkņus, cauruļvadi un to aprīkojums, ieskaitot šļūtenes, vārstus, filtrus un ūdens noslēgvārstus, iespaidshēmas plātes, elektroniskie displeji, spiediena slēdži, termostati un sensori, programmatūra un aparātprogrammatūra, ieskaitot programmatūras atiestatīšanu, durvis, durvju eņģes un blīves, citas blīves, durvju slēdzeņu mehānismi,

plastmasas piederumi, piemēram, mazgāšanas līdzekļa dozatori. Lūdzu, ņemiet vērā, ka dažas no šīm rezerves daļām ir pieejamas tikai profesionāliem remontētājiem un ka ne visas rezerves daļas der visiem modeļiem.

- Informācija par šajā produktā esošo lampu (lampām) un atsevišķi nopērkamajām rezerves lampām: Šīs lampas ir paredzētas ekstremāliem fiziskajiem apstākļiem, piemēram, temperatūrai, vibrācijai, mitrumam, mājssaimniecības ierīcēs vai paredzētas informēšanai par ierīces darbības statusu. Tās nav paredzētas citiem lietošanas veidiem un nav piemērotas mājssaimniecības telpu apgaismojumam.

2.6 Ierīces utilizācija



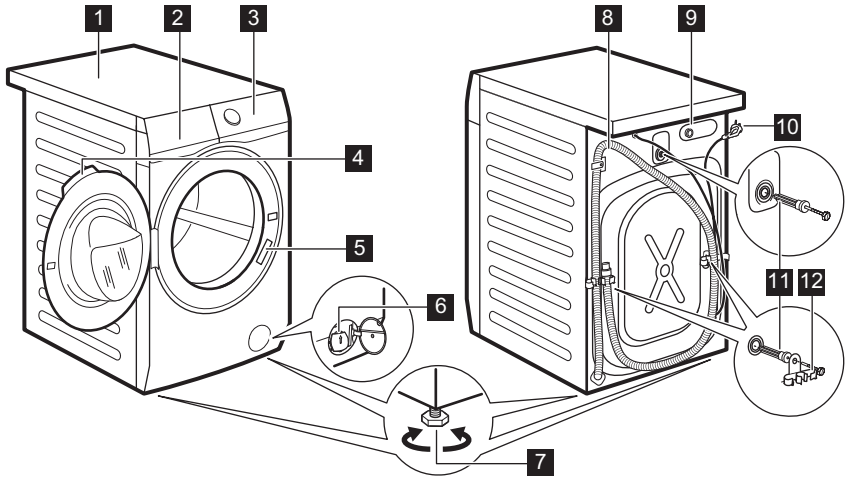
BRĪDINĀJUMS!

Pastāv savainošanās vai nosmakšanas risks.

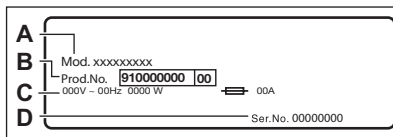
- Atvienojiet ierīci no elektropadeves un ūdens padeves.
- Nogrieziet strāvas kabeli netālu no ierīces un utilizējiet to.
- Neņemiet durvju fiksatoru, lai bērni vai mājdzīvnieki nevarētu ierāpties veļas žāvētāja tīlpnē un tur sevi ieslēgt.
- Utilizējiet ierīci saskaņā ar WEEE Direktīvu par elektrisko un elektronisko iekārtu atkritumiem.

3. IZSTRĀDĀJUMA APRAKSTS

3.1 Ierīces kopskats



- | | |
|---------------------------------------|----------------------------------------------|
| 1 Darba virsma | 8 Noplūdes šļūtene |
| 2 Mazgāšanas līdzekļa dozators | 9 Iepļūdes šļūtenes savienojums |
| 3 Vadības panelis | 10 Strāvas kabelis |
| 4 Lūkas rokturis | 11 Transportēšanai paredzētās skrūves |
| 5 Datu plāksnīte | 12 Šļūtenes balsts |
| 6 Ūdens izsūkņēšanas sūknis | |
| 7 Kājiņas ierīces līmeņošanai | |



Tehnisko datu plāksnītē norādīts modeļa nosaukums (A), produkta numurs (B), elektriskie parametri (C) un sērijas numurs (D).

4. TEHNISKIE DATI

Izmērs	Platums/augstums/kopējais dziļums	59.7 cm /84.7 cm /65.8 cm
Elektriskais pieslēgums	Spriegums	230 V
	Kopējā jauda	2200 W
	Drošinātājs	10 A
	Frekvence	50 Hz

Aizsardzības pakāpe pret cieto daļiņu un mitruma izplatīšanos, kuru nodrošina aizsargpārsegs, izņemot gadījumus, kad zemsprieguma ierīcēm nav aizsardzības no mitruma		IPX4
Ūdens pievada spiediens	Minimums	0,5 bar (0,05 MPa)
	Maksimums	8 bar (0,8 MPa)
Ūdens padeve ¹⁾		Auksts ūdens
Maksimālais veļas daudzums	Kokvilna	9 kg
Izgriešanas ātrums	Maksimālais veļas izgriešanas ātrums	1351 apgr./min

¹⁾ Pievienojiet ūdens ieplūdes šļūteni ūdens krānam ar 3/4" vītņi.

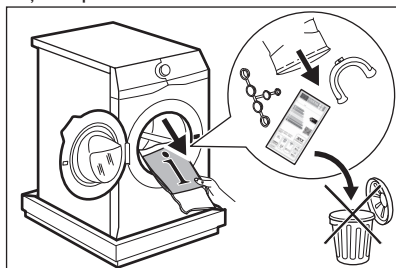
5. UZSTĀDĪŠANA



BRĪDINĀJUMS!
Skatiet sadaļu "Drošība".

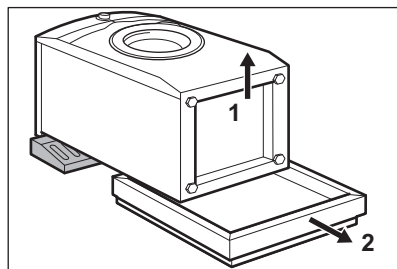
5.1 Izsaiņošana

1. Atveriet durvis. Izņemiet visu no veļas tīltnes.



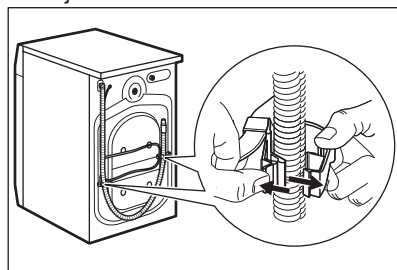
Ierīces komplektācijā iekļautie piederumi var atšķirties atkarībā no modeļa.

2. Novietojiet iesaiņojuma elementu uz grīdas aiz ierīces un uzmanīgi apgāziet ierīci ar aizmugurējo daļu uz leju. Noņemiet no ierīces apakšpusē polistirola aizsargelementu.



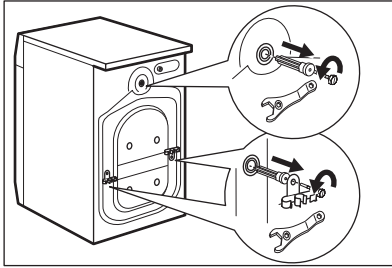
UZMANĪBU!
Nenovietojiet veļas mašīnu ar priekšpusi uz leju.

3. Novietojiet ierīci atpakaļ stāvus. Atvienojiet barošanas kabeli un izplūdes šļūteni no šļūtenes turētājiem.



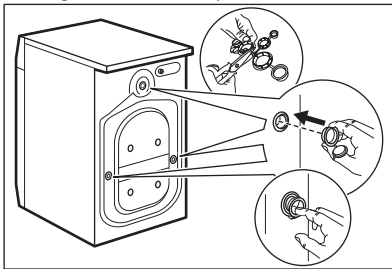
- i** iespējams, ka novērosiet ūdens izplūšanu no izplūdes šļūtenes. Tas ir tādēļ, ka mazgājamā mašīna ir pārbaudīta rūpnīcā.

4. Izskrūvējiet trīs transportēšanai paredzētās skrūves un izvelciet plastmasas starplikas.



- i** **iesakām saglabāt iesaiņojuma materiālus un transportēšanai paredzētās skrūves gadījumam, ja ierīce būs jāpārvadā.**

5. Ievietojiet atverēs plastmasas vāciņus, kas atrodami lietotāja rokasgrāmatas maišņā.



5.2 Uzstādīšanas informācija

Novietošana un līmeņošana

Noregulējiet ierīci pienācīgi, lai novērstu vibrāciju, troksni un tās kustēšanos darbības laikā.

1. Uzstādiet ierīci uz līdzenas, stingras pamatnes grīdas. Ierīcei jābūt nolīmeņotai un stabīlai. Pārliecinieties, ka ierīce nepieskaras sienai vai citiem priekšmetiem un ka zem tās cirkulē gaiss.

2. Atskrūvējiet vaļņgāk vai pievelciet regulējamās kājiņas, lai regulētu ierīces līmeņojumu. Visām ierīces kājiņām stingri jābalstās uz grīdas.



BRĪDINĀJUMS!

Ierīces līmeņošanas nolūkā nenovietojiet zem tās kājiņām kartona, koka vai tamīdīgus materiālus.

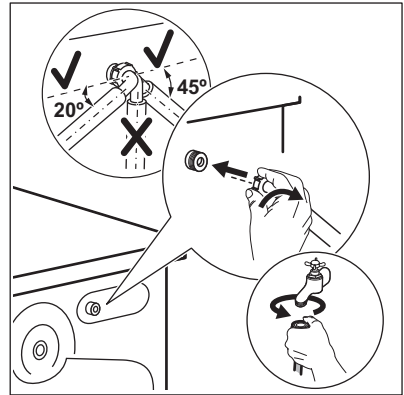
Ievada lokanais savienojums



UZMANĪBU!

Pārliecinieties, ka lokanais savienojums nav bojāts un savienojuma vietās nav noplūžu. Neizmantojiet lokanā savienojuma pagarinājumu, ja ūdens ievada lokanais savienojums ir pārāk īsa. Sazinieties ar servisa centru, lai saņemtu citu ievada lokano savienojumu.

1. Pievienojiet ūdens ievada lokano savienojumu ierīces aizmugurē.



2. Novietojiet to pa labi vai kreisi atkarībā no ūdens krāna stāvokļa. Pārliecinieties, ka ūdens ievada lokanais savienojums neatrastos vertikālā stāvoklī.
3. Ja nepieciešams, atskrūvējiet gredzenveida uzgriezni, lai novietotu to pareizā pozīcijā.
4. Pievienojiet ūdens iepļūdes šļūteni aukstā ūdens krānam ar 3/4" collu vītņi.

**BRĪDINĀJUMS!**

Ieplūdes ūdens temperatūra nedrīkst pārsniegt 25 °C.

Ūdens izsūkņēšana

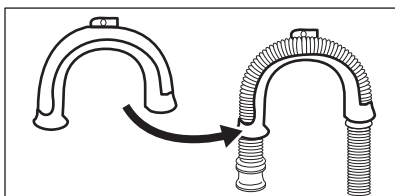
Ūdens novadīšanas šļūtenei jāatrodas vismaz 60 cm augstumā, bet ne augstāk par 100 cm.



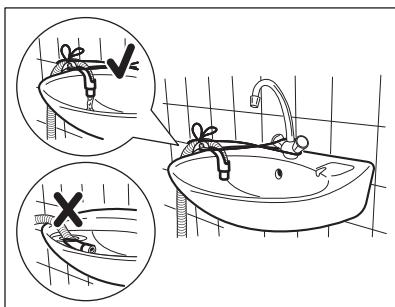
Ūdens novadīšanas šļūteni var pagarināt maksimāli par 400 cm. Sazinieties ar pilnvaroto servisa centru par otru ūdens novadīšanas šļūteni un tās pagarinājumu.

Ūdens novadīšanas šļūteni iespējams pievienot dažādos veidos:

1. salieciet ūdens novadīšanas šļūteni "U" burta veidā, un aplieciet to apkārt plastmasas šļūtenes vadīklai.

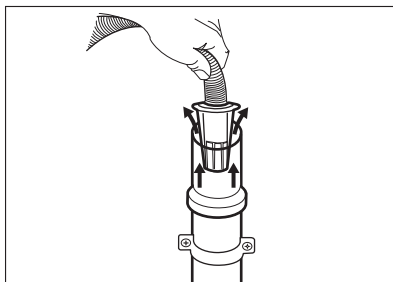


2. Izlietnes malā — piestipriniet vadīklu ūdens krānam vai sienai.

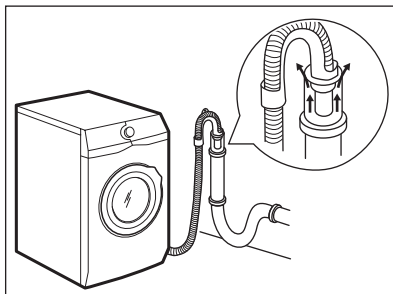


Pārlicinieties, ka, ierīcei izsūkņējot ūdeni, plastmasas vadītļa nekustas un ūdens novadīšanas šļūtenes gals nav iemērķts ūdenī. Šādā veidā ierīcē var ieplūst atpakaļ netīrs ūdens.

3. Ja ūdens novadīšanas šļūtenes gals izskatās šādi (skat. attēlu), jūs varat tiešā veidā iestumt to stāvvadā.

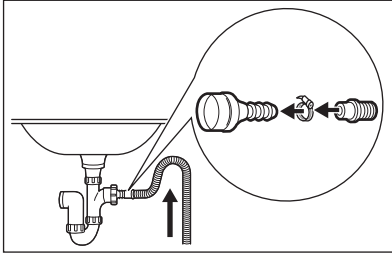


4. Pie stāvvada ar ventilācijas atveri — ievietojiet noplūdes šļūteni pašā novadcaurulē. Skat. attēlu.

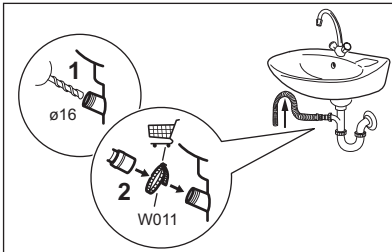


Ūdens novadīšanas šļūtenes gals vienmēr jānodrošina ar atbilstošu ventilāciju, t.i., novadcaurules iekšējam diametram (min. 38 mm — min. 1,5' collas) jābūt lielākam nekā ūdens noplūdes šļūtenes ārējam diametram.

5. Izlietnes sifonam bez plastmasas šļūtenes vadītļa — uzbīdīet ūdens novadīšanas šļūteni uz sifona pieslēgvietas un nostipriniet to ar skavu. Skat. attēlu.

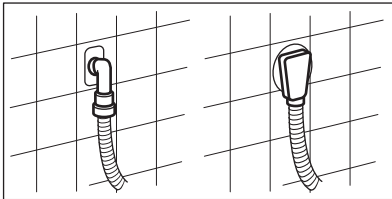


Pārliecinieties, ka ūdens novadīšanas šļūtene veido cilpu, lai neļautu netīrumiem no ierīces nokļūt izlietnē.



Pievienojiet ūdens novadīšanas šļūteni sifonam un nostipriniet to ar skavu. Pārliecinieties, ka ūdens novadīšanas šļūtene veido cilpu, lai neļautu netīrumiem no ierīces nokļūt izlietnē.

6. Ievietojiet šļūteni tieši istabas sienā iebūvētajā novadcaurulē, piestiprinot to ar skavu.



6. VADĪBAS PANELIS

6.1 Speciālās funkcijas

Jūsu jaunā veļas mašīna atbilst visām efektīvai veļas apstrādei ar zemu ūdens, elektroenerģijas un mazgāšanas līdzekļu patēriņu, kā arī kvalitatīvai audumu kopšanai piemērojamajām mūsdienu prasībām.

- **Sistēmas FreshScent** jaunās programmas **Kašmirs** un **FreshScent** sniedz izcilu risinājumu pat

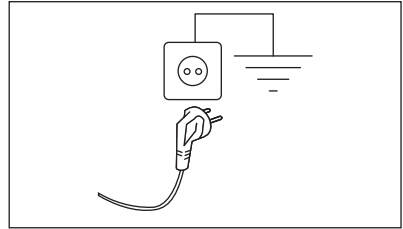
5.3 Elektriskais pieslēgums

Uzstādīšanas beigās varat pieslēgt spraudkontakta kontaktligzdai.

Nepieciešamie elektroenerģijas parametri ir norādīti datu plāksnītē un sadaļā "Tehniskie dati". Pārbaudiet, vai tie atbilst elektroapgādes parametriem.

Pārliecinieties, ka mājas elektroapgādes ir piemērots ierīces maksimālajai jaudai, ņemot vērā arī citas lietotās elektroierīces.

Pievienojiet ierīci sazemētai kontaktligzdai.



Strāvas padeves kabelim pēc ierīces uzstādīšanas jābūt viegli sniedzamam

Lai veiktu jebkādas elektriskos darbus, kas saistīti ar šīs ierīces uzstādīšanu, sazinieties ar mūsu pilnvaroto servisa centru.

Ražotājs neuzņemsies atbildību par bojājumiem vai nelaimes gadījumiem, kas radušies šo drošības noteikumu neievērošanas rezultātā.

vissmalkākās veļas atsvaidzināšanai bez mazgāšanas. Izmantojiet **ELECTROLUX** izstrādātās smalkās smaržas, lai līdz ar aromātu un k roku likvidēšanu piešķirtu apģērbiem arī "tikko mazgātas" veļas sajūtu.

- **UltraCare tehnoloģija** paredzēta auduma šķiedru pasargāšanai, pateicoties dažādām iepriekšējās sajaukšanas fāzēm, kas vispirms izšķīdina mazgāšanas līdzekli un tad

veļas mīkstinātāju ūdenī, pirms tie nonāk līdz veļai. Tādējādi tiek sasniegtas un koptas visas šķiedras.

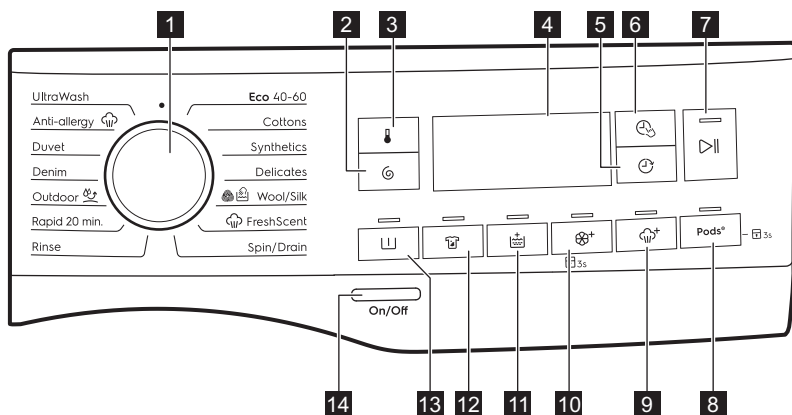
- **UniversalDose Atvilktnē** ar nodalījumu, kas paredzēts katram mazgāšanas līdzekļa veidam, tostarp nodalījumu kapsulām, kas aprīkots ar sistēmu, kas spēj optimāli izkliedēt un sajaukt mazgāšanas līdzekli un izšķīdināt mazgāšanas līdzekļa atliekas pēc katra cikla.
- Tvaika izmantošana ir ātrs un ērts veļas atsvaidzināšanas veids. Maigās tvaika programmas likvidē smakas un samazina sausu audumu burzīšanos, lai tos vajadzētu gludināt tikai nedaudz.

Plus SteamIespēja pabeidz katru ciklu ar maigu tvaiku, kas atbrīvo

šķiedras un samazina audumu burzīšanos. Veļas gludināšana kļūst vienkāršāka!

- Iespēja **Sopf Plus** nodrošina vienmērīgu veļas mīkstinātāja izplatīšanos visā veļā un tā iesūkšanos dziļi auduma šķiedrās, tādējādi nodrošinot nevainojami mīkstu veļu.
- **SensiCare System 30** sekunžu laikā nosaka tilpnē ievietotās veļas daudzumu un programmas ilgumu. Mazgāšanas programma pielāgojas veļas apjomam un auduma veidam, nepatērējot vairāk laika, elektroenerģijas un ūdens, kā tas ir nepieciešams.

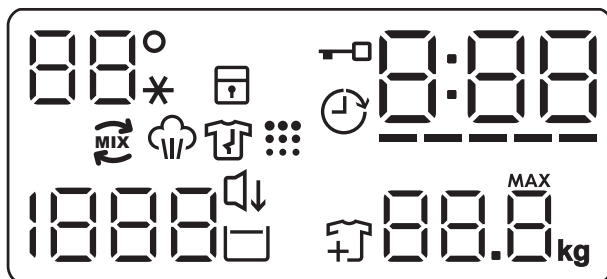
6.2 Vadības paneļa apraksts






- 1 Programmu ripas pārslēgš
- 2 Spin skārienpoga
- 3 Temperature skārienpoga
- 4 Displejs
- 5 Delay Start skārienpoga
- 6 Time Manager skārienpoga
- 7 Sākt/Pauze skārienpoga
- 8 Skārienaustiņš Pods® un Bērnu drošības funkcijas 3s iespēja

- 9 Plus Steam skārienpoga
- 10 Soft Plus skārienpoga
- 11 Extra Rinse skārienpoga
- 12 Stain skārienpoga
- 13 Prewash skārienpoga
- 14 On/Off Spiedpoga

6.3 Displejs



88°*	Temperatūras lauks: 88° Temperatūras indikators. --* Aukstā ūdens indikators.
	Bērnu drošības slēdža indikators.
	Durvju bloķēšanas indikators.
	Atliktā starta indikators.
0:00	Digitālais indikators var rādīt: <ul style="list-style-type: none"> • Programmas ilgumu (piem., 2:40). • Atlikto laiku (piem., 2h). • Cikla beigas (0:00). • Brīdinājuma kodu (piem., E20). • Kļūdu indikatoru (---).
-----	Time Manager indikators.
	UltraCare indikators.
	Tvaika fāzes indikators.
	Pretburzīšanās fāzes indikators.
	Veļas tilpnes tīrīšanas indikators. Tas ir ieteikums veikt veļas tilpnes tīrīšanu.
1888	Veļas izgriešanas lauks: Veļas izgriešanas ātruma indikators --- Bez izgriešanas indikators. Izgriešanas fāze ir izslēgta.
	Klusais indikators.

	Skalošanas pauzes indikators.
	Veļas pievienošanas indikators. Tas iedegas mazgāšanas fāzes sākumā, kad vēl ir iespējams nopauzēt ierīci un pievienot papildu veļu.
	Maksimālā veļas svara indikators (skatiet sadaļas punktu "SensiCare System veļas daudzuma noteikšana"). MAX Tas mirgo, kad ievietotās veļas daudzums pārsniedz izvēlētajai programmai maksimālo atļauto daudzumu.

7. TASTATŪRA UN POGAS

7.1 Ievads



Iespējas/funkcijas nav pieejamas ar visām mazgāšanas programmām. Pārbaudiet iespēju/funkciju un mazgāšanas programmu saderību, aplūkojot "Programmu tabulu". Iespēja/funkcija var izslēgt citu, šajā gadījumā ierīce neļaus jums iestatīt nesavienojamas iespējas/funkcijas.

7.2 On/Off

Piespiediet šo taustiņu dažas sekundes, lai aktivizētu vai deaktivizētu ierīci. Ieslēdzot vai izslēdzot ierīci, atskan dažādas melodijas.

Tā kā gaidstāves funkcija automātiski deaktivizēs ierīci pēc dažām minūtēm, lai samazinātu elektroenerģijas patēriņu jums, iespējams, vajadzēs atkal aktivizēt ierīci.

Lai iegūtu papildinformāciju, skatiet rindkopu par gaidstāvi sadaļā "Lietošana ikdienā".

7.3 Temperature

Izvēloties mazgāšanas programmu, ierīce automātiski iesaka noklusējuma temperatūru.


Nospiediet šo taustiņu vairākkārt, līdz vēlamā temperatūra parādās displejā.

Kad displejā redzami indikatori _ _ *, ierīce nesilda ūdeni.

7.4 Spin


Iestatot programmu, ierīce automātiski iestata noklusējuma veļas izgriešanas ātrumu.

Nospiediet šo pogu vairākkārt, lai:

- **Mainīt veļas izgriešanas ātrumu.** Displejā redzami tikai izgriešanas ātrumi, kas darbojas ar iestatīto programmu.
- Veļas izgriešanas papildiespējas **Bez izgriešanas - - -**. Iestatiet šo iespēju visu izgriešanas fāžu deaktivizēšanai. Ierīce veic tikai izvēlētas mazgāšanas programmas ūdens izsūknēšanas fāzi. Iestatiet šo iespēju ļoti smalkiem audumiem. Dažām mazgāšanas programmām skalošanas fāze patērē vairāk ūdens.
- Aktivizējiet iespēju **Skalošanas aizturēšana** .


Pēdējā skalošana netiks veikta.


Pēdējās skalošanas laikā ūdens no veļas mašīnas netiks izsūknēts, lai pasargātu veļu no krokošanās. Mazgāšanas programma tiek pārtraukta ar ūdeni veļas tilpnē.

Displejs rāda indikatoru . Durvis turpina būt bloķētas, un tilpne regulāri griežas, lai samazinātu veļas saburzīšanos. Lai atbloķētu durvis, Jums ir jāizsūknē no tilpnes ūdens.. Ja pieskarsieties Sākt/ Pauzetaustiņam, ierīce veiks veļas izgriešanas fāzi un izsūknēs ūdeni.





Pēc aptuveni 18 stundām ierīce automātiski izsūknēs ūdeni.

- Ieslēgt **Klusais**  iespēju. Visas starpposma un beigu veļas izgriešanas fāzes tiek atceltas, un programmas beigās veļas tilpnē paliek ūdens. Tas palīdz samazināt burzīšanos.

Displejs rāda indikatoru . Durvis ir bloķētas. Veļas tilpne regulāri griežas, lai samazinātu burzīšanos. Lai atbloķētu durvis, Jums ir jāizsūknē no tilpnes ūdens.

Tā kā programma ir ļoti klusa, tā ir piemērota naktī, kad pieejami lētāki enerģijas tarifi. Dažās programmās skalošana tiks veikta, izmantojot lielāku ūdens daudzumu.

Pieskaroties taustiņam **Sākt/Pauze** , ierīce veiks tikai ūdens izsūkšanās fāzi.


-  Pēc aptuveni 18 stundām ierīce automātiski izsūknē ūdeni.

7.5 Prewash

Ar šo iespēju var pievienot mazgāšanas programmai priekšmazgāšanas fāzi.

Iedegas attiecīgais indikators virs skārienaustiņa.

- Izmantojiet šo iespēju, lai aktivizētu priekšmazgāšanas fāzi 30 °C temperatūrā pirms mazgāšanas fāzes. Šo iespēju ieteicams izmantot ļoti netīrai veļai, it īpaši, ja tajā atrodamas smiltis, putekli, dubļi un citas cietas daļiņas.


-  Iespējas var pagarināt programmas ilgumu.

7.6 Stain


Skariet šo iespēju, lai pievienotu programmai traipu attīrīšanas fāzi.

Iedegas attiecīgais indikators virs skārienpogas.

Izmantojiet šo iespēju veļai ar grūti iztīrāmiem traipiem.

Iestatot šo iespēju, iepildiet traipu tīrīšanas līdzekli nodaļumā .

Traipu noņēmējs tiek iepriekš sajaukts un sasildīts kopā ar mazgāšanas līdzekli, lai tas būtu efektīvāks.

-  Šī iespēja palielina programmas ilgumu. Šī iespēja nav pieejama temperatūrai, kas zemāka par 40 °C.

7.7 Pastāvīgi Extra Rinse

Izmantojot šo iespēju, jūs varat pievienot izvēlētajai mazgāšanas programmai papildu skalošanas ciklus.

Izmantojiet šo iespēju cilvēkiem ar alerģijām pret mazgāšanas līdzekļā atliekām un jutīgu ādu.


-  Šī iespēja pagarina programmas ilgumu.

Atbilstošais indikators virs spiedpogas izgaismojas un arī paliek degam laikā nākamo ciklu laikā līdz brīdim, kad šī iespēja ir izslēgta.

7.8 Pastāvīgi Sopf Plus

Iestatiet šo iespēju, lai optimizētu auduma mīkstinātāja izplatību un uzlabotu auduma mīkstumus.

Ieteicama, lietojot auduma mīkstinātāju.

-  Šī iespēja pagarina programmas ilgumu.

Atbilstošais indikators virs spiedpogas izgaismojas un arī paliek degam laikā nākamo ciklu laikā līdz brīdim, kad šī iespēja ir izslēgta.

7.9 Plus Steam

Šī iespēja pievieno tvaika fāzi, pēc kuras mazgāšanas programmas beigās seko īsa pretburzīšanās fāze.

Tvaika fāze samazina auduma burzīšanos un atvieglo tā gludināšanu.

Iedegas attiecīgais indikators virs skārienpogas.

Indikators  deg tvaika fāzes laikā.



Šī iespēja var pagarināt programmas ilgumu.

Kad beidzas programmas darbība, displejā redzams , indikators nodziest, savukārt ir iedegts indikators , un turpina degt degti indikatori Sākt/ Pauze . Veļas tilpne veic vienmērīgas kustības aptuveni 30 minūtes, lai saglabātu tvaika sniegtās priekšrocības. Pieskaroties jebkuram taustiņam, tiek pārtrauktas pretburzīšanās kustības, atbloķējas durvis, un ierīce atkārtoti piedāvā iepriekš iestatīto programmu.

Lai pārtrauktu pretburzīšanās fāzi, jūs varat arī veikt šādas darbības:

- nospiediet taustiņu On/Off dažū sekunžu garumā, lai aktivizētu vai deaktivizētu ierīci.
- Programmu pārslēga iestatīšana citā pozīcijā.



Mazgājot mazāku veļas daudzumu, rezultāts būs labāks.

7.10 Pods®

Pieskarieties šim taustiņam, lai ieslēgtu vai izslēgtu iespēju Pods®.

Kad tā ir ieslēgta, deg attiecīgais indikators.

Ievērojiet kapsulu ražotāja dozēšanas un uzglabāšanas ieteikumus.

Mazgāšanas līdzekļa dozatora atvilktnes nodalījumā Pods® ievietojiet ne vairāk kā divas tabletes vai vienas devas mazgāšanas līdzekļus.

Šī iespēja paliekt aktīva arī nākamajiem cikliem, līdz tā tiek izslēgta, un ja tās izvēle ir iespējama ar iestatīto programmu.

7.11 Delay Start

Ar šo iespēju jūs varat atlikt programmas startu uz ērtāku laiku.

Pieskarieties taustiņam vairākkārt, lai iestatītu nepieciešamo atliktā starta laiku. Laika pieauguma solis no 1stundas līdz pat 20 stundām.

Displejs rāda indikatoru un izvēlēto atlikšanas laiku. Pēc pieskaršanās Sākt/ Pauze taustiņam ierīce sāk laika atskaiti un durvis ir bloķētas.

7.12 Time Manager

Ar šo iespēju jūs varat samazināt programmas ilgumu atkarībā no veļas ielādes daudzuma un netīrības pakāpes.

Iestatot mazgāšanas programmu, displejā parādās noklusējuma ilgums un ----- defises.

Pieskarieties Time Manager taustiņam, lai samazinātu programmas ilgumu pēc jūsu vajadzībām. Displejā redzams jaunais programmas ilgums un defīšu skaits attiecīgi samazināsies:

----- piemērots maksimālas ielādes vidēji netīras veļas mazgāšanai.

---- ātrais cikls maksimālas ielādes nedaudz netīras veļas mazgāšanai.

-- ļoti ātrs cikls mazākas ielādes nedaudz netīras veļas mazgāšanai (ieteicama maks. puse ielādes).

- īsākais cikls, lai atsvaidzinātu nelielu veļas daudzumu.

Time Manager ir pieejams tikai tabulas programmās.

indikators	Eco 40-60	Kokvilna	Sintētika
----- 1)	■	■	■
----	■	■	■
---	■	■	■
--	■	■	■
-	■	■	■

1) Noklusējuma darbības ilgums visām programmām.

Time Manager ar tvaika programmām

Iestatot tvaika programmu, šis taustiņš ļauj izvēlēties no trim tvaika līmeņiem un programmas ilgums tiek attiecīgi samazināts:

- --- : maksimāli
- -- : vidēji
- - : minimāli.









Dažās ierīcēs programmas ilgums tiek samazināts, neparādoties defisēm.

7.13 Sākt/Pauze






Pieskarieties Sākt/Pauze taustiņam, lai iedarbinātu, nopauzētu ierīci vai pārtrauktu ieslēgto programmu.


8. PROGRAMMAS**8.1 Programmu tabula**

Programma Noklusējuma temperatūra Temperatūras diapazons	Atsauces veļas iz- griešanas ātrums Veļas iz- griešanas ātruma diapazons	Maksi- mālais veļas daudz- ums	Programmas apraksts (Veļas veids un netīrības pakāpe)
Mazgāšanas programmas			
Eco 40-60 40 °C ¹)	1400 apgr./min (1400 – 400 apgr./ min)	9 kg	Balti kokvilnas audumi un krāsnoturīgi kokvilnas audumi. Vidēji netīra veļa. Elektroenerģijas patēriņš samazinās, un palielinās mazgāšanas programmas ilgums, nodrošinot labus mazgāšanas rezultātus.
Kokvilna 40 °C 90 °C — --* (auksts)	1400 apgr./min (1400 – 400 apgr./ min)	9 kg	Balti un krāsoti kokvilnas izstrādājumi. Vidēji, ļoti un viegli netīra veļa.
Sintētika 40 °C 60 °C — --* (auksts)	1200 apgr./min (1200 – 400 apgr./ min)	4 kg	Sintētikas vai jauktu audumu izstrādājumi. Vidēji netīra veļa.
Smalkveļa 30 °C 40 °C — --* (auksts)	800 apgr./min (1200 – 400 apgr./ min)	2 kg	Smalki audumi, piemēram, akrils, viskoze un jaukta veida audumi, kam nepieciešama saudzīgāka mazgāšana. Vidēji un viegli netīra veļa.

Programma Noklusējuma temperatūra Temperatūras diapazons	Atsauces veļas iz- griešanas ātrums Veļas iz- griešanas ātruma diapazons	Maksi- mālais veļas daudz- ums	Programmas apraksts (Veļas veids un netīrības pakāpe)
 Vilna/zīds 40 °C 40 °C — — —* (auksts)	1200 aprg./min (1200 – 400 aprg./ min)	2 kg	Veļas mazgājamā mašīnā mazgājami vilnas, ar rokām mazgājami vilnas un citi audumi , uz kuriem norādīts kopšanas simbols “mazgāt ar rokām” ²⁾
Tvaika programma  ar FreshScent sistēmu			
<p>Tvaika programmu var izmantot, lai likvidētu saburzījumus un smakas³⁾ apģērbus, kas tikai jāatsvaidzina, bez mazgāšanas. Auduma šķiedras tiek relaksētas un pēc tam gludināšana ir vieglāka. Kad beigusies programmas darbība, ātri izņemiet veļu no veļas tilpnes⁴⁾. Tvaika programma neveic higiēniskās kopšanas ciklu. Neizmantojiet šo programmu šādiem drēbju veidiem:</p>			
<ul style="list-style-type: none"> • apģērbi, kas nav piemēroti žāvēšanai veļas žāvētājā; • apģērbi, kuru kopšanas etiķetē ir norādīts “Tikai ķīmiskā tīrīšana”. 			
<p>ELECTROLUX smaržviela. Ja jūs izmantojat šo īpašo maigo smaržvielu, jūsu veļa smaržos, kā tikko mazgāta: ielejiet vienreizējas devas pudeli nodalījumā  un vienkārši sāciet tvaika programmu. Samaziniet smaržvielas daudzumu mazākas veļas ielādes gadījumā. Izmantojot taustiņu Time Manager, jūs varat sāsināt programmas darbības laiku apģērbiem, kuri jāmazgā zemā temperatūrā.</p>			
<p>NEMĒĢINIET:</p>			
<ul style="list-style-type: none"> • žāvēt veļas žāvētāja apģērbus, kas apstrādāti ar smaržvielu. Tā izgaros; • izmantot smaržvielu citiem mērķiem, kas šeit nav norādīti; • izmantot smaržvielu jauniem apģērbiem. Jauns apģērbs var saturēt apstrādes līdzekļu atliekas, kas nav saderīgas ar smaržvielu. 			
<p> Smaržvielas devas pudelītes ir pieejamas ELECTROLUX Interneta veikalā vai pie oficiālā izplatītāja.</p>			
 FreshScent		1 kg	Kokvilna, sintētika, smalkveļa. Īsa un maiga tvaika programma, kuru var izmantot pat smalkveļas, tostarp īpašas smalkveļas ar vizuļiem, mežģiņu u.c. atsvaidzināšanai. Apstrādājot mazāku veļas daudzumu, programmas ilgums var vēlāk tikt samazināts, izmantojot iespēju Time Manager.
<p> BRĪDINĀJUMS! Neizmantojiet šo programmu vilnas apģērba gabaliem un apģērbiem, kas paredzēti tikai ķīmiskai tīrīšanai.</p>			
<p>Speciālās programmas</p>			

Programma Noklusējuma temperatūra Temperatūras diapazons	Atsauces veļas iz- griešanas ātrums Veļas iz- griešanas ātruma diapazons	Maksi- mālais veļas daudz- ums	Programmas apraksts (Veļas veids un netīrības pakāpe)
Izgriešana/ ūdens izsūkņē- šana	1400 apgr./min (1400 – 400 apgr./ min)	9 kg	Visi audumi, izņemot vilnas un smalkos audumus. Veļas izgriešana un ūdens izsūkņēšana no veļas tilpnes.
Skalošana	1400 apgr./min (1400 – 400 apgr./ min)	9 kg	Visi audumi, izņemot vilnas izstrādājumus un smalkveļu. Programma veļas skalošanai un izgriešanai. Noklusējuma veļas izgriešanas ātrums ir kokvilnas izstrādājumu programmām paredzētais ātrums. Samaziniet izgriešanas ātrumu atbilstoši veļas veidam. Nepieciešamības gadījumā iestatiet iespēju Extra Rinse, lai palielinātu skalošanas reīžu skaitu. Izvēloties zemu izgriešanas ātrumu, ierīce veic saudzīgu skalošanu un īslaicīgu izgriešanu.
Papildu mazgāšanas programmas			
Ātrā 20 min. 30 °C 40 °C – 30 °C	1200 apgr./min (1200 – 400 apgr./ min)	3 kg	Kokvilnas un sintētikas izstrādājumi. Viegli netīra vai vienu reizi valkāta veļa.

Programma Noklusējuma temperatūra Temperatūras diapazons	Atsauces veļas iz- griešanas ātrums Veļas iz- griešanas ātruma diapazons	Maksi- mālais veļas daudz- ums	Programmas apraksts (Veļas veids un netīrības pakāpe)
 Āra apģērbi 30 °C 40 °C — — —* (auksts)	1200 apgr./min (1200 – 400 apgr./ min)	2.5 k g ⁵⁾ 1 kg ⁶⁾	 Nelietojiet auduma mīkstinātāju un rūpējieties par to, lai mazgāšanas līdzekļa dozatorā nebūtu veļas mīkstinātāja atlieku.
<p>Sintētisku audumu sporta apģērbi. Programma paredzēta, lai maigi mazgātu modernus āra sporta apģērbus, kā arī ir piemērota tādiem sporta apģērbiem, kurus lieto sporta zālē, riteņbraukšanā, skriešanā u.c. Ieteicamais tilpnē ievietojamais veļas daudzums ir 2.5 kg.</p>			
<p>Ūdensnecaurļaidīgi, ūdensnecaurļaidīgi un gaidu caurlaidīgi audumi, un ūdensizturīgi audumi. Šo programmu var arī lietot ūdensizturības atjaunošanai. Tā ir īpaši paredzēta drēbju ar hidrofobisko pārklājumu apstrādei. Lai veiktu šo ūdensizturības atjaunošanas ciklu, rīkojieties šādi:</p>			
<ul style="list-style-type: none"> • Iepildiet nodalījumā mazgāšanas līdzekli . • Ielejiet speciālu audumu ūdensizturības atjaunošanas līdzekli atvilktnes veļas mīkstinātāja nodalījumā . • Samaziniet tilpnē ievietoto veļas daudzumu līdz 1 kg. 			
<p> Lai vēl vairāk uzlabotu ūdensizturības atjaunošanas darbību, žāvējiet veļu žāvētājā, iestatot žāvēšanas programmu Āra apģērbi (ja tā pieejama un ja veļas informatīvās etiķetes norādīts, ka apģērbus var žāvēt žāvētājā).</p>			
Džinsa apģērbi 30 °C 40 °C — — —* (auksts)	800 apgr./min (1200 – 400 apgr./ min)	4 kg	<p>Īpaša programma džinsu apģērbiem ar saudzīgu mazgāšanas fāzi, lai samazinātu krāsas izbalēšanu un plankumus. Labākiem mazgāšanas rezultātiem ir ieteicams mazāks veļas ielādes daudzums.</p>

Programma Noklusējuma temperatūra Temperatūras diapazons	Atsauces veļas iz- griešanas ātrums Veļas iz- griešanas ātruma diapazons	Maksi- mālais veļas dauz- ums	Programmas apraksts (Veļas veids un netīrības pakāpe)
Segu pārvalki 40 °C 60 °C — _ _* (auksts)	800 apgr./min (800 – 400 apgr./min)	3 kg	Viena sintētiskā sega, drēbes ar polsterē- jumu, segas, dūnu jakas un līdzīgi vienumi.
 Pretalerģiskais 60 °C	1400 apgr./min (1400 – 400 apgr./ min)	9 kg	Balti kokvilnas izstrādājumi. Šī augstas efektivitātes mazgāšanas programma, kas ap- vienota ar tvaikiem, likvidē vairāk nekā 99,99 % baktēriju un vīrusu ⁷⁾ mazgāšanas lai- kā uzturot temperatūru virs 60 °C; tvaika fāze nodrošina papildu iedarbību uz šķiedrām; uz- labotā skalošanas fāze nodrošina pienācīgu veļas mazgājamā līdzekļa un mikroorganismu likvidēšanu. Šī programma nodrošina arī zied- putekšņu / alergēnu pienācīgu likvidēšanu.
UltraWash 30 °C 60 °C – 30 °C	1400 apgr./min (1400 – 400 apgr./ min)	5 kg	Kokvilnas izstrādājumi. Intensīva program- ma, kas nodrošina labus mazgāšanas rezultā- tus īsā laikā.

1) Saskaņā ar Eiropas Komisijas regulu ES 2019/2023 šī programma 40 °C temperatūrā vienā ciklā ļauj izmazgāt vidēji netīru kokvilnas veļu, kuru drīkst mazgāt 40 °C vai 60 °C temperatūrā.



Veļas sasniegto temperatūru, programmas darbības ilgumu un citus datus skatiet nodaļā "Patēriņa vērtības".

Visefektīvākās programmas energopatēriņa ziņā parasti ir tās, kas darbojas ar zemākā temperatūrā un ilgāku laiku.

- 2) Šī cikla laikā veļas tilpne griežas lēnām, lai nodrošinātu saudzīgu mazgāšanu. Šī cikla laikā veļas tilpne griežas lēnām, lai nodrošinātu saudzīgu mazgāšanu, bet tas ir normāli šai programmai.
- 3) Tvaika programma nelikvidē īpaši spēcīgas tādu
- 4) Pēc apstrādes ar tvaiku veļa var būt mitra. Izkariniet veļu uz pāris minūtēm.
- 5) Mazgāšanas programma.
- 6) Mazgāšanas programma un ūdensneaurāšanās atjaunošanas fāze.
- 7) Pārbaudīta pret zeltaino stafilokoku (*Staphylococcus aureus*), enterokokiem (*Enterococcus faecium*), raugveida sēnītēm (*Candida albicans*), baktēriju *Pseudomonas aeruginosa* un MS2 bakteriofāgu ārējā pārbaudē, kuru 2021. gadā veica uzņēmums "Swissatest Testmaterialien AG" (pārbaudes ziņojuma nr. 202120117),

Programma	Spin	Bez veļas izgriešanas	Prewash 1)	Stain 2)	Extra Rinse	Sopf Plus	Plus Steam2)	Pods®	Delay Start	Time Manager
UltraWash	■	■	■	■	■	■	■	■	■	■

1) Prewash un Stain nevar izvēlēties kopā.

2) Šī iespēja nav pieejama temperatūrai, kas zemāka par 40 °C.

3) Iestatīt iespēju Bez veļas izgriešanas, ierīce veic tikai ūdens izsūknēšanu.

Mazgāšanas programmām piemēroti veļas mazgāšanas līdzekļi

Programma	Universāls veļas mazgāšanas pulveris ¹⁾	Šķidrāis universālais mazgāšanas līdzeklis	Šķidrāis mazgāšanas līdzeklis krāsainiem audumiem	Smalkveļa, vilnas izstrādājumi	Īpašs
Eco 40-60	▲	▲	▲	--	--
Kokvilna	▲	▲	▲	--	--
Sintētika	▲	▲	▲	--	--
Smalkveļa	--	--	--	▲	▲
Vilna/zīds	--	--	--	▲	▲
Ātrā 20 min.	--	▲	▲	--	--
Āra apģērbi	--	--	--	▲	▲
Džinsa apģērbi	--	--	▲	▲	▲
Segu pārvalki	--	--	--	▲	▲
Pretalerģiskais	▲	▲	---	--	▲
UltraWash	▲	▲	▲	--	--

1) Temperatūrā, kas pārsniedz 60 °C, ieteicams lietot pulverveida mazgāšanas līdzekli.

▲ = ieteicams

-- = nav ieteicams

8.2 Woolmark Wool Care — Zaļš



Uzņēmums “Woolmark Company” ir pārbaudījis šīs mašīnas vilnas mazgāšanas programmu un atzinis to par piemērotu vilnu saturošu apģērbu, kuriem uz etiķetes norādīts, ka tie jāmazgā ar rokām, mazgāšanai ar nosacījumu, ka šie apģērbi tiek mazgāti saskaņā ar norādēm uz apģērbu etiķetēm un veļas mašīnas ražotāja norādījumiem. M1361
Woolmark simbols daudzās valstīs ir atzīts par sertifikācijas zīmi.

9. IESTATĪTIE PARAMETRI

9.1 Skaņas signāli

Šai ierīcei ir dažādi skaņas signāli, kas darbojas, kad:

- jūs aktivizējat ierīci (īpaša īsa melodija);
- jūs deaktivizējat ierīci (īpaša īsa melodija);
- jūs pieskaraties taustiņiem (klikšķis);
- jūs veicat nepareizu izvēli (3 īsi klikšķi);
- programma ir beigusies (secīgas skaņas, kas dzirdamas aptuveni 2 minūtes);
- ierīces darbībā radušies traucējumi (secīgas skaņas, kas dzirdamas aptuveni 5 minūtes).

Lai **deaktivizētu/aktivizētu** skaņas signālus, kad programma ir pabeigta, vienlaikus pieskarieties taustiņiem

Prewash  un Stain  un turiet tos



piespiestus divas sekundes. Displejā tiks parādīts On/Off.



Ja deaktivizējat skaņas signālus, ierīces darbības traucējumu gadījumā tie turpina skanēt.

9.2 Bērnu drošības slēdzis


Šī iespēja neļauj bērniem spēlēties ar vadības paneli.

- Lai **ieslēgtu/izslēgtu** šo iespēju, turiet nospiestu  3s taustiņu, līdz  **iedegas/nodziest** displejā.


Ierīce pāries uz šīs iespējas izvēli pēc tam, kad to izslēdz.

Bērnu drošības funkcija var nebūt pieejama dažas sekundes pēc ierīces ieslēgšanas.

10. PIRMS PIRMĀS IESLĒGŠANAS

1. Pārliecinieties, ka pieejama elektropadeve un ūdens krāns ir atvērts.
2. Ielejiet 2 litrus ūdens mazgāšanas līdzekļa nodaļumā, kas apzīmēts ar .

Šī darbība aktivizē ūdens izsūkņēšanas sistēmu.

3. Ielejiet nelielu mazgāšanas līdzekļa daudzumu nodaļumā, kas apzīmēts ar .

4. Iestatiet un iedarbiniet kokvilnas programmu ar augstāko temperatūru, neievietojot veļas tilpnē veļu.

Šādi no veļas tilpnes tiek izīrīti visi iespējamie netīrumi.

11. IZMANTOŠANA IKDIENĀ



BRĪDINĀJUMS!
Skatiet sadaļu "Drošība".

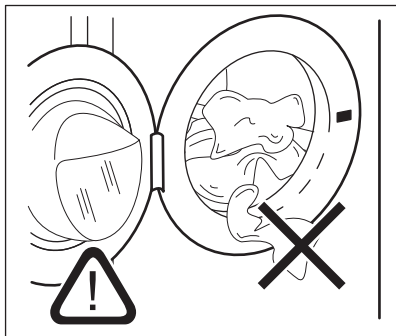
11.1 Ierīces ieslēgšana

1. Pievienojiet kontaktdakšu kontaktligzdai.
2. Atgrieziet ūdens krānu.
3. Dažas sekundes piespiediet taustiņu On/Off, lai ieslēgtu ierīci.

Atskan īss skaņas signāls.

11.2 Veļas ievietošana

1. Atveriet ierīces durvis.
2. Iztukšojiet kabatas un atlokiet apģērba gabalus pirms to ievietošanas ierīcē.
3. Ievietojiet veļu veļas tilpnē, liekot katru apģērba gabalu atsevišķi. Neievietojiet veļas tilpnē pārāk daudz veļas.
4. Cieši aizveriet durvis.

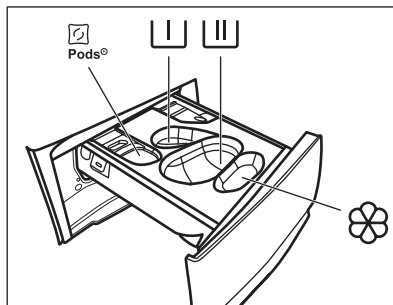


UZMANĪBU!
Pārlicinieties, ka neviens apģērba gabals netiek iespiests starp blīvējumu un durvīm, lai izvairītos no ūdens noplūdes riska un veļas sabojāšanas.



Mazgājot ļoti netīru veļu ar eļļas traipiem, var nodarīt bojājumus veļas mašīnas gumijas daļām.

11.3 Mazgāšanas līdzekļa un piedevu uzpilde



— nodalījums mazgāšanas līdzekļa kapsulām (Maks. 2 kapsulas). Izmantojot mazgāšanas līdzekļa tabletes, pārlicinieties, ka ir aktivizēta iespēja Pods.



— nodalījums priekšmazgāšanas fāzei un mērcēšanas programmai (tikai pulvera mazgāšanas līdzeklim).



— mazgāšanas līdzekļa nodalījums mazgāšanas fāzei (tikai pulvera mazgāšanas līdzeklim).



Izmantojot šo nodalījumu, pārlicinieties, ka iespēja Pods ir izslēgta.



Ja izmantojat šķidro mazgāšanas līdzekli, neizmirstiet ievietot tvertni šķidrājam mazgāšanas līdzeklim



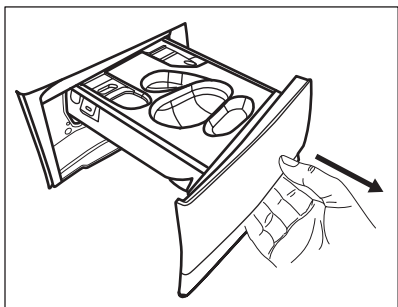
— nodalījums veļas mīkstinātājam un citiem šķidrājiem līdzekļiem (auduma mīkstinātājam, stērķeļei).


MAX — vienmēr ievērojiet uz mazgāšanas līdzekļa iepakojuma sniegtos norādījumus, taču mēs iesakām nepārsniegt norādīto maksimālo līmeni (**MAX**). Taču šis daudzums garantēs labākos mazgāšanas rezultātus.

i Ja nepieciešams, pēc mazgāšanas cikla notīriet mazgāšanas līdzekļa atlikumu no mazgāšanas līdzekļa dozatora.

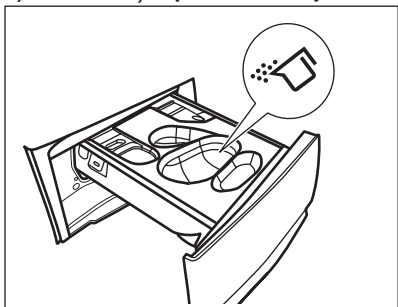
Rīkojieties, kā norādīts turpmāk.


1. Atveriet mazgāšanas līdzekļa dozatoru.

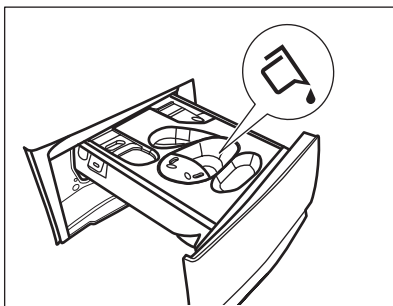
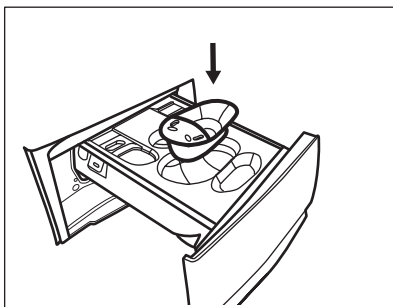



2. Ja ir iestatīta priekšmazgāšanas fāze, iebīriet pulvera mazgāšanas līdzekli nodaļumā .
3. Galvenajai mazgāšanai atkarībā no mazgāšanas līdzekļa veida izvēlieties atbilstošu nodaļumu:

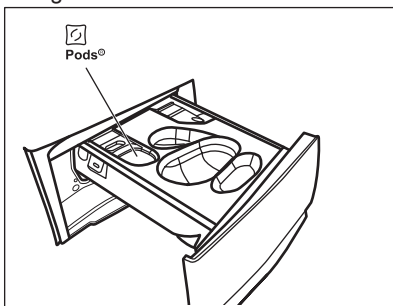
a) iebīriet **veļas pulveri** nodaļumā .




b) ielejiet **šķidro mazgāšanas līdzekli** tajā pašā nodaļumā pēc tam, kad esat ievietojuši attiecīgu tvertni .




c) ielieciet **tabletes** nodaļumā . Pārliecinieties, ka iespēja Pods ir ieslēgta.




4. Ielejiet veļas mīkstinātāju nodaļumā .
5. Aizveriet mazgāšanas līdzekļa dozatoru.

11.4 Programmas iestatīšana


1. Pagrieziet programmu izvēles pārslēgu izvēlētās mazgāšanas programmas pozīcijā. Programmu pārslēga augšējā labajā stūrī esošā pirmā programma ir Eco 40-60 — tā ir programma, uz kuru attiecas energomarkējumā norādītā informācija.


Mirgo pogas Sākt/Pauze  indikators. Displejā redzams norādošs programmas ilgums.


2. Lai mainītu temperatūru un/vai veļas iz griešanas ātrumu, nospiediet attiecīgās pogas.
3. Ja vēlaties, iestatiet vienu vai vairākas iespējas, pieskaroties attiecīgajiem taustiņiem. Displejā izgaismojas saistītie indikatori un attiecīgi mainās norādītā informācija.

 Ja izvēle nav **iespējama**, atskan skaņas signāls un displejā parādās - - -.

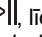

11.5 Programmas ieslēgšana



Pieskaroties Sākt/Pauze  taustiņam, lai ieslēgtu programmu. Programmu nav iespējams palaist, kad taustiņa indikators ir izslēgts un nemirgo (t.i., programmu pārslēgs ir nepareizā stāvoklī). Attiecīgais indikators pārtrauc mirgot un paliek degam.

Programma sākas, durvis ir nobloķētas. Displejā redzams indikators .

 Ūdens izsūkņēšanas sūkns darbojas īsu brīdi, pirms ierīcē ieplūst ūdens.

11.6 Programmas aktivizēšana, izmantojot atlikto startu


1. Vairākkārt piespiediet taustiņu Delay Start , līdz displejā redzams vēlamais atliktā starta laiks. Displejā indikators rāda .


2. Pieskaroties taustiņam Sākt/Pauze . Ierīces durvis nobloķējas un sākas atliktā starta laika atskaite. Displejā redzams indikators .



Kad laiks ir pagājis, programma automātiski aktivizējas.

Atliktā starta atcelšana laika atskaites laikā



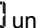


Lai atceltu atlikto startu:

1. Vairākkārt piespiediet taustiņu Delay Start , līdz displejā redzams

vēlamais atliktā starta laiks. Displejā indikators rāda .


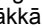
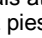
Pieskaroties taustiņam Sākt/Pauze . Ierīces durvis nobloķējas un sākas atliktā starta laika atskaite. Displejā redzams indikators .

Kad laiks ir pagājis, programma automātiski aktivizējas.


2. Piespiediet taustiņu Sākt/Pauze , lai nopauzētu ierīci. Sāk mirgot attiecīgais indikators.
3. Vairākkārt piespiediet taustiņu Delay Start , līdz displejā redzams  un indikators  nodzīst.
4. Piespiediet taustiņu Sākt/Pauze  atkārtoti, lai nekavējoties aktivizētu programmu.


Atliktā starta mainīšana laika atskaites laikā

Lai mainītu atlikto startu:

1. Piespiediet taustiņu Sākt/Pauze , lai nopauzētu ierīci. Sāk mirgot attiecīgais indikators.
2. Vairākkārt piespiediet taustiņu Delay Start , līdz displejā redzams vēlamais atliktā starta laiks.
3. Vēlreiz piespiediet taustiņu Sākt/Pauze , lai aktivizētu jauno laika atskaiti.

11.7 SensiCare System veļas daudzuma noteikšana

 Displejā redzamais programmas ilgums attiecas uz **vidēju/lielu** ievietotās veļas daudzumu.


Pēc pieskaršanās taustiņam Sākt/Pauze , maksimālā norādītā veļas daudzuma indikators izdziest, SensiCare System uzsāk veļas daudzuma noteikšanu:

1. Ierīce nosaka ievietoto veļas daudzumu pirmo 30 sekunžu laikā. Programmās, kurās ir pieejama iespēja Time Manager, šīs fāzes laikā funkcijas Time Manager joslas ----- zem laika cipariem attēlo


- vienkāršu animāciju. Veļas tilpne griežas īsu brīdi.
2. Programmas ilgumu var attiecīgi pielāgot, un tas var palielināties vai samazināties. Vēl pēc 30 sekundēm ierīce sāk piepildīties ar ūdeni.


Veļas daudzuma noteikšanas beigās, ja **veļas tilpne ir pārslogota**, displejā mirgo indikators **MAX**:


Šādā gadījumā ierīci iespējams uz 30 sekundēm nopauzēt un izņemt lieko veļu.

Kad maksimālo svaru pārsniedošā veļas daļa ir izņemta, pieskarieties taustiņam Sākt/Pauze , lai atkārtoti iedarbinātu programmu. Posmu SensiCare var atkārtot ne vairāk kā trīs reizes (skat. 1. punktu).

Svarīgi! Ja veļas daudzumu nesamazina, mazgāšanas programma atsāk darbību jebkurā gadījumā, neraugoties uz to, ka ierīce ir pārslogota. Šādā gadījumā nav iespējams garantēt labākos mazgāšanas rezultātus.


 Aptuveni 20 minūtes pēc programmas darbības sākuma programmas ilgumu var noregulēt vēlreiz atkarībā no audumu ūdens uzsūkšanas spējām.

 SensiCare noteikšanu veic tikai ar pilnām mazgāšanas programmām un ja nav samazināts programmas ilgums, izmantojot taustiņu Time Manager.

 Funkcija SensiCare System nav pieejama tādām programmām kā Vilna/zīds, Skalošana, un īsā cikla programmām.


11.8 Programmas pārtraukšana un iespēju maiņa

Kad programma darbojas, mainīt var **tikai dažas** iespējas:

1. Pieskarieties taustiņam Sākt/Pauze .

Sāk mirgot attiecīgais indikators.


2. Mainiet iespējas. Displejā norādītā informācija attiecīgi mainās.

3. Nospiediet taustiņu Sākt/Pauze  vēlreiz.


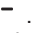
Mazgāšanas programmas darbība turpinās.

11.9 Aktivizētās programmas atcelšana


1. Piespiediet taustiņu On/Off, lai atceltu programmu un izslēgtu ierīci.
2. Vēlreiz piespiediet taustiņu On/Off, lai ieslēgtu ierīci.


 Ja SensiCare System ir beigusies un ūdens iepilde ir jau sākusies, jaunā programma sākas **bez SensiCare System** atkārtošana. Ūdens un mazgāšanas līdzeklis netiek izsūknēti, lai izvairītos no liekas resursu izšķiešanas. Displejā redzams programmas maksimālais ilgums, uzrādot jaunāko informāciju aptuveni 20 minūtes pēc jaunās programmas sākuma.


Ir arī alternatīvs atcelšanas veids:

1. Pagrieziet pārslēgu "Reset" (Atiestatīt) pozīcijā .
 2. Nogaidiet 1 sekundes. Displejā tiks parādīts .
- Tagad varat iestatīt jaunu mazgāšanas programmu.


11.10 Durvju atvēršana - apgērbu pievienošana

 Ja temperatūra vai ūdens līmenis veļas tilpnē ir pārāk augsti un/vai veļas tilpne joprojām griežas, durvis nevajadzētu atvērt.

Kad darbojas programma vai atliktais starts, ierīces durvis ir bloķētas. Displejā redzams indikators .


1. Pieskarieties taustiņam Sākt/Pauze .


Attiecīgo durvju bloķēšanas indikators nodziest displejā.


2. Atveriet ierīces durvis. Ja nepieciešams, ievietojiet vai izņemiet priekšmetus. Aizveriet durvis un pieskarieties pie Sākt/Pauze  taustiņa.

Programma vai atliktais starts turpina darbību.

11.11 Programmas pabeigšana

Kad programmas darbība beigusies, ierīce automātiski izslēdzas. Atskan skaņas signāli, ja tie ir aktivizēti. Displejā parādās .

Taustiņa Sākt/Pauze  indikators izdziest.

Durvis tiek atbloķētas, un indikators  izdziest.

1. Piespiediet taustiņu On/Off, lai izslēgtu ierīci.

Piecas minūtes pirms programmas beigām enerģijas taupīšanas funkcija automātiski deaktivizēs ierīci.






Kad atkal aktivizējat programmu, displejā redzamas iepriekšējās programmas beigas. Pagrieziet programmu pārslēgu, lai iestatītu jaunu ciklu.





2. Izņemiet veļu no ierīces.
3. Pārliecinieties, ka veļas tilpne ir tukša.
4. Turiet durvis un mazgāšanas līdzekļa dozatoru pusvirsus, lai ierīcē neveidotos pelējums un smakas.

11.12 Ūdens izsūkņēšana cikla beigās



Izvēloties programmu vai iespēju, kura neizsūknē ūdeni pēc pēdējās skalošanas reizes, programma ir pabeigta, taču:

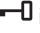
- Laika joslā redzams  un displejā redzams, ka durvis ir nobloķētas .
- Sāk mirgot taustiņa Sākt/Pauze  indikators.

- Veļas tilpne regulāri griežas pēc regulāriem intervāliem, lai novērstu veļas burzīšanos.
- Durvis paliek bloķētas.
- Lai atvērtu durvis, nepieciešams izsūknēt ūdeni:

1. Ja nepieciešams, pieskarieties taustiņam Spin , lai samazinātu ierīces ierosināto veļas izgriešanas ātrumu.
2. Nospiediet Sākt/Pauze  taustiņu: ierīce izsūknē ūdeni un izgriež veļu. Iespējas indikators Skalošanas pauze  vai  pazūd.



Ja esat iestatījis Klusais  un veļas izgriešanas ātrums netiek mainīts, nospiežot taustiņu Sākt/Pauze , ierīce tikai izsūknēs ūdeni.


3. Kad programmas darbība beigusies un lūkas bloķēšanas indikators  ir izdzisis, jūs varat atvērt durvis.
4. Dažas sekundes piespiediet taustiņu On/Off, lai izslēgtu ierīci.

11.13 Gaidīšanas funkcija

Gaidstāves funkcija automātiski izslēdz ierīci, lai samazinātu enerģijas patēriņu, ja:

- Ierīci nevar izmantot 5 minūtes, kamēr neviena programma nedarbojas. Piespiediet taustiņu On/Off, lai atkal ieslēgtu ierīci.
- 5 minūtes pēc programmas beigām. Piespiediet taustiņu On/Off, lai atkal ieslēgtu ierīci. Displejs rāda beidzamās programmas beigu laiku. Pagrieziet programmu pārslēgu, lai iestatītu jaunu ciklu.

Ja pārslēgs ir pagriezts "Reset"

(Atiestatīt) pozīcijā , ierīce automātiski izslēdzas pēc 30 sekundēm.



Ja iestatāt programmu vai iespēju, kas beidzas ar ūdeni tilpnē, gaidstāves funkcija **neieslēdz ierīci**, lai atgādinātu, ka jāizsūknē ūdens.

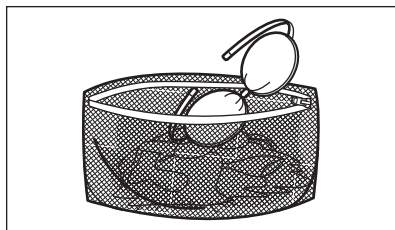
12. PADOMI UN IETEIKUMI



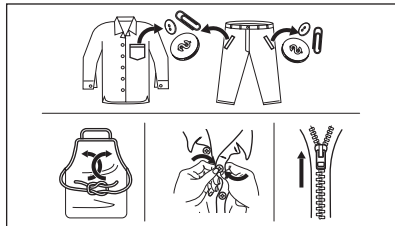
BRĪDINĀJUMS!
Skatiet sadaļu "Drošība".

12.1 Veļas ielāde

- Sašķirojiet veļu šādi: baltā veļa, krāsainā veļa, sintētiska, smalkveļa un vilnas izstrādājumi.
- Ievērojiet uz veļas etiķetēm norādītās mazgāšanas norādes.
- Nemazgājiet kopā baltus un krāsainus apģērbus.
- Daži krāsaini apģērbi var zaudēt krāsu pirmajā mazgāšanas reizē. Ieteicam tos mazgāt atsevišķi dažas pirmās reizes.
- Izgrieziet uz āru daudzslāņu audumus, vilnu un drēbes ar uzkrāsotām ilustrācijām.
- Iepriekš apstrādājiet grūti iztīrāmus traipus.
- Grūti noņemamus traipus mazgājiet ar īpašu veļas mazgāšanas līdzekli.
- Rīkojieties uzmanīgi ar aizkariem. Noņemiet āķus vai ielieciet aizkarus mazgāšanas maisā vai spilvendrānā.
- Īpaši neliels veļas daudzums var radīt līdzsvara problēmas izgriešanas fāzes laikā, kas izraisa pārmērīgas vibrācijas. Ja tas notiek:
 - a. pārtrauciet programmu un atveriet durvis (skatiet sadaļu "Ikdienas lietošana");
 - b. izkārtojiet veļu ar rokām, lai apģērba gabali būtu vienmērīgi izklāti veļas tilpnē;
 - c. nospiediet Sākt/Pauze taustiņu. Veļas izgriešanas fāze turpinās.
- Aizpogājiet spilvendrānas, aizmāties rāvējslēdzējus, āķišus un spiedpogas. Sasieniet jostas, auklas, kurpju šņores, lentes un jebkādu citus vaļīgus elementus.
- Nemazgājiet apģērbus bez vīlēm un apģērbus ar iegriezumiem. Izmantojiet speciālo veļas mazgāšanas maisu maziem un/vai smalkiem apģērbiem (piem., krūšturus ar stipām, jostas, zeķbikses, kurpju šņores, lentes u.c.).



- Iztukšojiet kabatas un atlokiel atloces.



12.2 Grūti iztīrāmi traipi

Dažiem traipiem ar ūdeni un mazgāšanas līdzekli nepietiks.

Mēs iesakām iepriekš apstrādāt šos traipus pirms drēbju ievietošanas ierīcē.

Jūs varat iegādāties īpašus traipu noņēmējus. Izmantojiet īpašos traipu noņēmējus, kas piemēroti traipa un auduma veidam.

Nesmidziniet traipu noņēmēju uz apģērba ierīces tuvumā, jo tas var sabojāt plastmasas detaļas.



12.3 Mazgāšanas līdzekļa veids un daudzums

Mazgāšanas līdzekļa izvēle un pareiza daudzuma izmantošana ne tikai ietekmē veļas mazgāšanas rezultātu, bet arī palīdz izvairīties no liekas resursu izšķiešanas, kā arī pasargāt vidi:

- Lietojiet tikai veļas mazgājamām mašīnām paredzētos mazgāšanas un citus līdzekļus. Vispirms ievērojiet šādus vispārējus noteikumus:
 - pulvera mazgāšanas līdzekļi (arī tabletes un vienas devas mazgāšanas līdzekļi) visiem auduma veidiem, izņemot delikātiem. Dodiet priekšroku veļas pulverim ar balinātāju baltajiem apģērbiem un veļas dezinfekcijai,
 - šķīdrie mazgāšanas līdzekļi (arī vienas devas mazgāšanas līdzekļi), programmām mazgāšanai zemās temperatūrās (60 °C maks.) visu veidu audumiem, vai īpaši tikai vilnai.
- Veļas mazgāšanas līdzekļa izvēle un daudzums atkarīgs no: auduma veida (smalkveļa, vilnas izstrādājumi, kokvilna u.c.), apģērba krāsas, veļas daudzuma, netīrības pakāpes, mazgāšanas temperatūras un izmantotā ūdens cietības pakāpes.
- Ievērojiet norādījumus, kas sniegti uz mazgāšanas līdzekļu vai citu līdzekļu iepakojuma, nepārsniedzot maksimāli norādīto līmeni (**MAX**).
- Nejauciet kopā dažādus veļas mazgāšanas līdzekļu veidus.
- Izmantojiet mazāku mazgāšanas līdzekļa daudzumu, ja:
 - mazgājat nelielu veļas daudzumu;
 - veļa ir tikai nedaudz netīra.
 - ja mazgāšanas laikā veidojas daudz putu.

Nepietiekams mazgāšanas līdzekļa daudzums var izraisīt:

- neapmierinošus mazgāšanas rezultātus;
- mazgājamā veļa var palikt pelēka;
- taukainas drēbes;
- pelējumu ierīcē.

Pārmērīgs mazgāšanas līdzekļa daudzums var izraisīt:

- putas;
- sliktāku mazgāšanas rezultātu;
- nepietiekamu skalošanu;
- lielāku ietekmi uz vidi.

12.4 Apkārtējai videi draudzīgi padomi

Lai taupītu ūdeni un elektroenerģiju, kā arī rūpētos par apkārtējo vidi, iesakām Jums ievērot turpmākos ieteikumus.

- Mazgājiet **vidēji netīru veļu bez priekšmazgāšanas**, tādējādi taupot veļas mazgāšanas līdzekļus, ūdeni un laiku (vienlaikus arī sniedzot savu ieguldījumu vides aizsardzībā!).
- Ievietojot ierīcē veļu līdz **katras programmas maksimālajai norādītajai ietilpībai, Jūs samazināsiet elektroenerģijas un ūdens patēriņu.**
- Veicot atbilstošu pirmapstrādi, var notīrīt veļas traiņus un ierobežotu netīrumu daudzumu; pēc tam veļu var mazgāt zemākā temperatūrā.
- Iestatiet **maksimālo veļas izgriešanas ātrumu** izvēlētajai programmai, **pirms žāvējat veļu veļas žāvētājā.** Tā Jūs ietaupīsiet elektroenerģiju veļas žāvēšanas laikā!

12.5 Ūdens cietība

Ja ūdens jūsu rajonā ir ciets vai vidēji ciets, mēs iesakām izmantot veļas mazgājamām mašīnām paredzēto ūdens mīkstināšanas līdzekli. Rajonos, kur ūdens ir mīksts, ūdens mīkstināšanas līdzekli lietot nav nepieciešams.

Lai noskaidrotu ūdens cietības pakāpi savā rajonā, sazinieties ar savu vietējo ūdens piegādes uzņēmumu.

Lietojiet pareizu ūdens mīkstinātāja daudzumu. Ievērojiet instrukcijas, kas norādītas uz produktu iepakojuma.

13. KOPŠANA UN TĪRĪŠANA



BRĪDINĀJUMS!

Skatiet sadaļu "Drošība".

13.1 Periodiskas tīrīšanas grafiks

Periodiska tīrīšana palīdz pagarināt ierīces mūžu.

Pēc katra cikla atstājiet durvis un mazgāšanas līdzekļa dozatoru mazliet atvērtu, lai ierīcē cirkulētu gaiss un izžūtu mitrums — tas novērsīs pelējumu un smakas.


Ja ierīce netiek izmantota ilgāku laiku, aizgrieziet ūdens krānu un atvienojiet ierīci no strāvas padeves.

Orientējošs periodiskas tīrīšanas grafiks:

Atkaļķošana	Divreiz gadā
Apkopes mazgāšanas cikls	Reizi mēnesī
Durvju blīves tīrīšana	Reizi divos mēnešos
Veļas tilpnes tīrīšana	Reizi divos mēnešos
Mazgāšanas līdzekļa dozatora tīrīšana	Reizi divos mēnešos
Izvad sistēmas sūkņa filtra tīrīšana	Divreiz gadā
Ūdens ieklūdes šļūtenes un vārsta filtra tīrīšana	Divreiz gadā

Turpmākos paragrāfos paskaidrots, kā katra daļa jātīra.

13.2 Svešķermeņu izņemšana

-  Pirms cikla aktivizēšanas gādājiet, lai visas kabatas būtu tukšas un viss, kas kustās, piesiets. Skatiet sadaļu “Veļas ielāde” nodaļā “Padomi un ieteikumi”.

Izņemiet visus svešķermeņus (piemēram, metāla sprādzes, pogas, monētas u.t.t.), kuras var atrast durvju blīvē, filtros un veļas tilpnē. Skatiet paragrāfus “Durvju blīve un dubultās apmales lamatas”, “Veļas tilpnes tīrīšana”, “Aizplūdes sūkņa tīrīšana” un “Ieklūdes šļūtenes un vārsta filtra tīrīšana”. Ja nepieciešams, sazinieties ar pilnvaroto apkopes centru.

13.3 Ārpusē tīrīšana

Tīriet ierīci tikai ar maigām ziepēm un siltu ūdeni. Pilnībā nosusiniet visas virsmas. Nelietojiet abrazīvus sūkļus vai citus skrāpējošus materiālus.



UZMANĪBU!

Nelietojiet alkoholu, šķīdinātājus vai ķīmikālijas.



UZMANĪBU!

Netīriet metāla virsmas ar tīrīšanas līdzekļiem uz hlora bāzes.

13.4 Atkaļķošana



Ja ūdens cietība jūsu apkārtnē ir augsta vai vidēja, iesakām izmantot ūdens atkaļķošanas produktu veļas mazgājamām mašīnām.

Regulāri pārbaudiet veļas tilpni, lai pamanītu kaļķakmens veidošanos.

Parastie mazgāšanas līdzekļi jau satur ūdens mīkstināšanas līdzekļus, taču mēs iesakām ieslēgt ciklu ar tukšu veļas tilpni un atkaļķošanas līdzekli.



Vienmēr ievērojiet uz produkta iepakojuma sniegtās norādes.

13.5 Apkopes mazgāšana

Atkārtoti un ilgstoši lietojot programmas ar zemu temperatūru, veļas tilpnē un tvertnē var rasties mazgāšanas līdzekļa atliekas, pūkas un baktērijas. Tas var izraisīt sliktas smakas un pelējumu. Lai likvidētu šīs atliekas un iztīrītu ierīces iekšpusi, regulāri ieslēdziet apkopes mazgāšanas ciklu (vismaz reizi mēnesī):

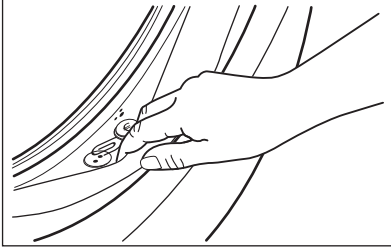


Skatiet sadaļu “Veļas tilpnes tīrīšana”.

13.6 Durvju divkārs blīvējums

Šai ierīcei ir **pašattīroša ūdens iztukšošanas sistēma**, kas ļauj no apgērba atdalījušās nelielas pūkas izvadīt kopā ar ūdeni. Regulāri pārbaudiet blīvējumu. Cikla beigās var

izvākt monētas, pogas un citus mazus priekšmetus.



Notīriet to nepieciešamības gadījumā, izmantojot amonjaka krēma tīrīšanas līdzekli, nesaskrāpējot blīvējuma virsmu.

- i** Vienmēr ievērojiet instrukcijas, kas norādītas uz produktu iepakojuma.

13.7 Veļas tilpnes tīrīšana

Regulāri pārbaudiet veļas tilpni, lai novērstu nevēlamu nogulšņu veidošanos.


Veļas tilpnē var veidoties rūsa, ko izraisa oksidējoši svešķermeņi vai dzelzi saturošs krāna ūdens

Iztīriet tilpni, izmantojot nerūsējošam tēraudam īpaši paredzētiem līdzekļiem.

- i** Vienmēr ievērojiet instrukcijas, kas norādītas uz produktu iepakojuma. Nekādā gadījumā neīriet veļas tilpni ar katlakmens noņemšanas līdzekļiem, tīrīšanas līdzekļiem, kas satur hloru vai dzelzi, vai ar dzelzs sūkli.

Rūpīgai tīrīšanai:

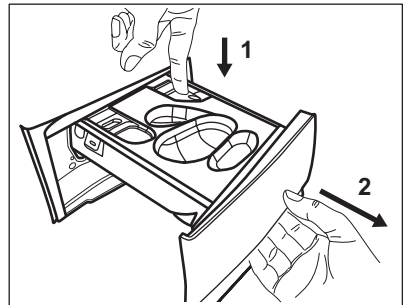
1. Izņemiet veļu no veļas tilpnes.
2. Iestatiet Kokvilna programmu ar visaugstāko temperatūras iestatījumu.
3. Pievienojiet nelielu daudzumu pulverveida mazgāšanas līdzekļa tukšā veļas tilpnē, lai izskalotu palikušās atliekas.

- i** Reizēm cikla beigās displejā var būt redzama ikona : tas ir ieteikums veikt veļas tilpnes tīrīšanu. Tiklīdz veiksi veļas tilpnes tīrīšanu, ikona izzudīs.

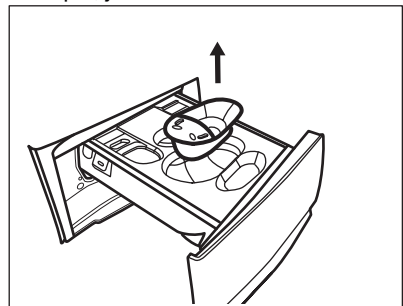
13.8 Mazgāšanas līdzekļa dozatora tīrīšana

Lai novērstu sakaltuša mazgāšanas līdzekļa vai sarecējuša veļas mīkstinātāja nosēdumu veidošanos un/vai pelējuma veidošanos mazgāšanas līdzekļa dozatora atvilktnē, laiku pa laikam veiciet šādu tīrīšanas procedūru:

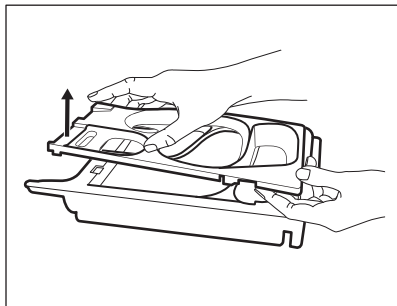
1. Atveriet mazgāšanas līdzekļa dozatoru. Piespiediet uz leju fiksatoru, kā parādīts attēlā, un izvelciet atvilktni.



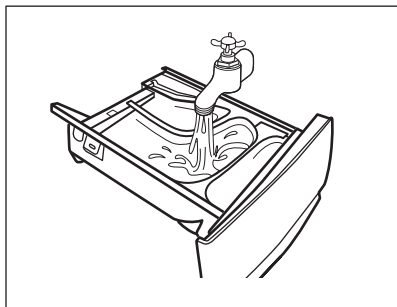
2. Izņemiet šķidrā mazgāšanas līdzekļa tilpni, ja tāda ievietota.




3. Paceliet nodalījuma augšējo vāku, lai to noņemtu.

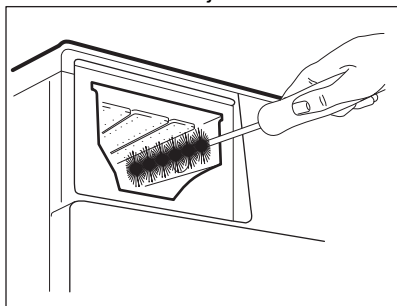


4. Izmazgājiet mazgāšanas līdzekļa dozatoru un jebkādu ieliktni zem tekoša ūdens.

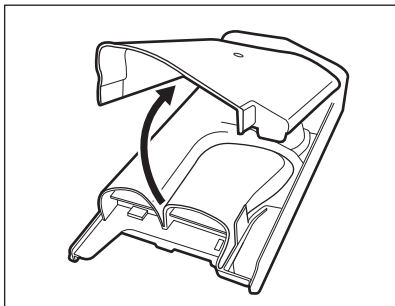


5. **UZMANĪBU!**
 Nelietojiet asas vai metāla suku vai sūkļus.

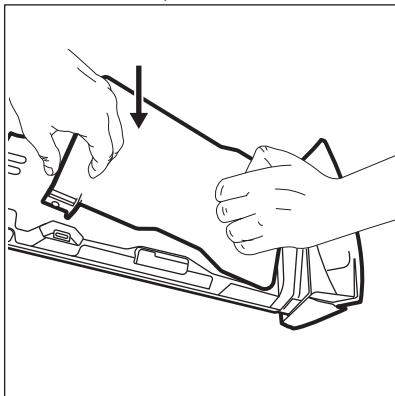
Iztīriet visas mazgāšanas līdzekļa atliekas no padziļinājuma augšējās un apakšējās daļas. Padziļinājuma tīrīšanai izmantojiet nelielu suku.




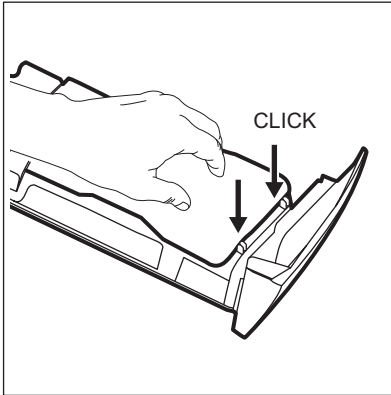
6. Apgrieziet dozatora otrādi un atveriet apakšējo pārsegu, kā parādīts attēlā.



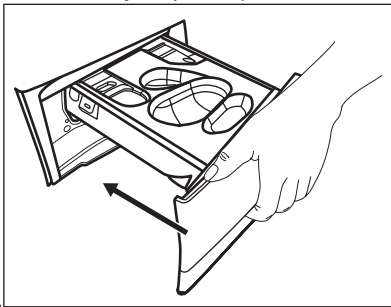
7. Pārliecinieties, ka visas mazgāšanas līdzekļa atliekas ir iztīrītas no tvertnes. Lietojiet tikai mīkstu, mitru drānu.
8. Uzlieciet apakšējo pārsegu atpakaļ, izlīdzinot atveres atvilktnes āķus, kā tas parādīts attēlā. Aizveriet, līdz atskan klikšķis.



- UZMANĪBU!**
 Piespiediet apakšējo pārsegu, kā parādīts attēlā. Pārliecinieties, ka tas ir pienācīgi aizvērts.



9. Atkārtoti samontējiet atvilktni šādi:
- uzlieciet virsū apakšējo pārsegu un piespiediet, līdz atskan klikšķis;
 - Uzlieciet augšējo pārsegu un piespiediet, līdz atskan klikšķis.
 - Ja nepieciešams, ievietojiet šķidrā mazgāšanas līdzekļa tvertni.
10. Ievietojiet mazgāšanas līdzekļa dozatoru vadotnēs un aizveriet to. Palaidiet skalošanas programmu, neievietojot tilpnē veļu.



13.9 Tīriet ūdens izsūknēšanas sūkni



BRĪDINĀJUMS!

Atvienojiet kontaktdakšu no kontaktlīdzdas.



Regulāri pārbaudiet aizplūdes filtru un pārliecinieties, ka tas ir tīrs.

Tīriet sūkni, ja:

- ierīce neizsūknē ūdeni.

- veļas tilpne negriežas;
- no ierīces atskan neparasts troksnis, kuru rada aizsērējis sūknis;
- ekrānā parādās brīdinājuma kods **E20**.

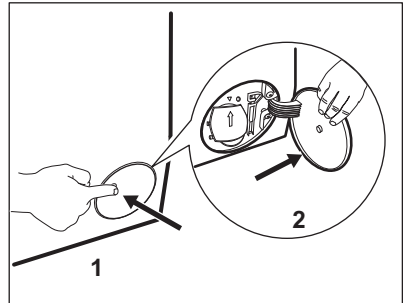


BRĪDINĀJUMS!

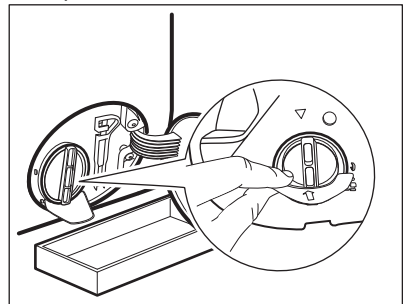
- Neizņemiet filtru, kamēr ierīce darbojas.
- Netīriet sūkni, ja ūdens ierīcē ir karsts. Nogaidiet, līdz ūdens ir atdzisis.

Lai iztīrītu sūkni, rīkojieties šādi:

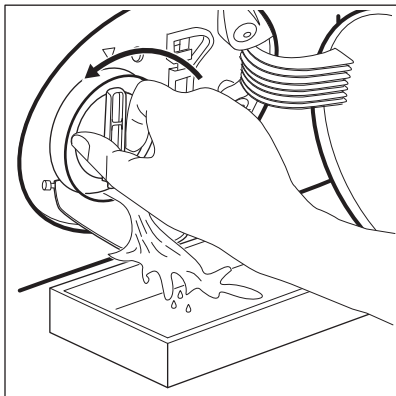
- Atveriet sūkņa vāku.



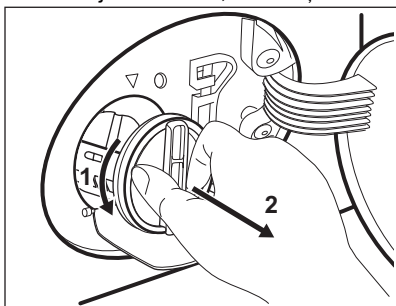
- Novietojiet zem noplūdes sūkņa atveres piemērotu bļodu, lai tajā satecētu viss izplūstošais ūdens.
- Atveriet lūku uz leju. Vienmēr turiet pa rokai lupatu, jo, izņemot filtru, var izplūst ūdens.



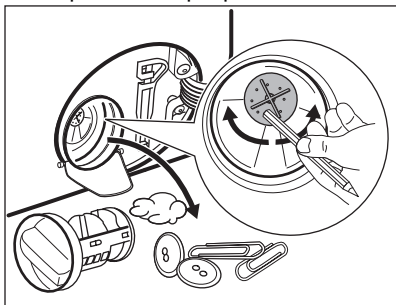
- Pagrieziet filtru par 180 grādiem pretēji pulksteņa rādītāja virzienam, lai atvērtu to, bet neizņemiet to. Ļaujiet ūdenim izplūst.



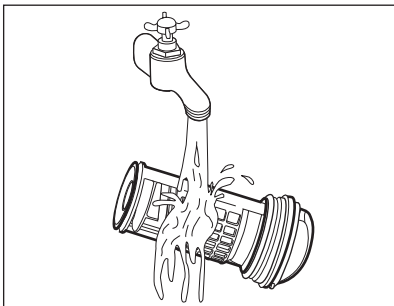
5. Kad trauks ir pilns ar ūdeni, ieskrūvējiet filtru atpakaļ un iztukšojiet trauku.
6. Atkārtojiet 4. un 5. soli, līdz ūdens vairs neizplūst.
7. Pagrieziet filtru pretēji pulksteņa rādītāja virzienam, lai to izņemtu.



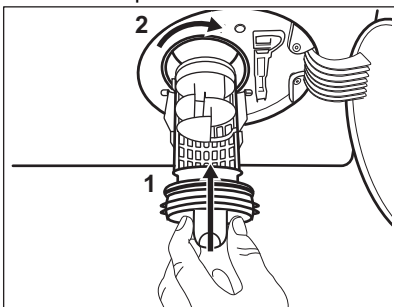
8. Ja nepieciešams, izņemiet pūkas un priekšmetus no filtra atveres.
9. Pārliecinieties, ka sūkņa lāpstiņritenis griežas. Ja tas negriežas, sazinieties ar pilnvaroto apkopes centru.



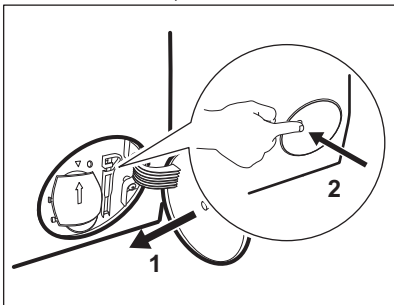
10. Tīriet filtru zem krāna ūdens.



11. Ielieciet filtru atpakaļ īpašajās vadīklās, pagriežot to pulksteņa rādītāja virzienā. Pārliecinieties, ka filtrs pareizi piegriezts, lai novērstu ūdens noplūdes.



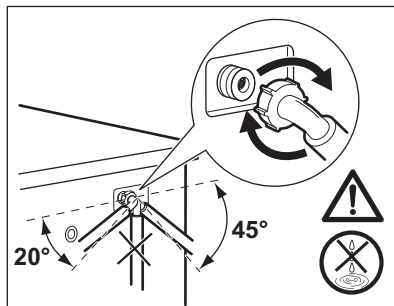
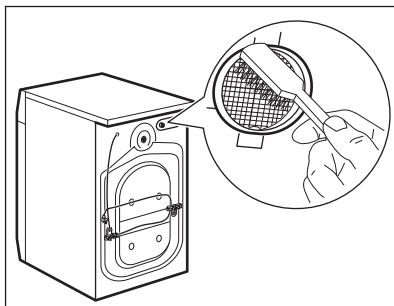
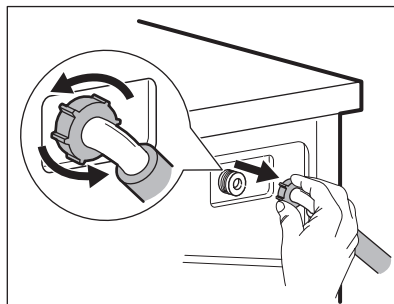
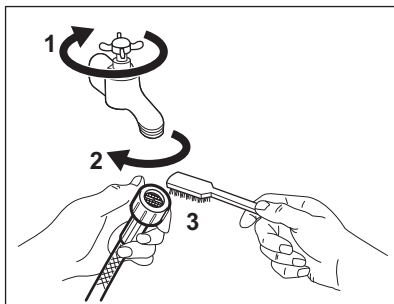
12. Aizveriet sūkņa vāku.



Izvadot ūdeni ar šīs ārkārtas ūdens izvadīšanas procedūras palīdzību, noplūdes sistēmu atkal nepieciešams aktivizēt:

- a. Ielejiet mazgāšanas līdzekļa dozatora galvenajā nodalījumā 2 litrus ūdens.
- b. Aktivizējiet programmu, lai izsūknētu ūdeni.

13.10 Ieplūdes šļūtenes un filtra vārsta tīrīšana



13.11 Avārijas ūdens izsūkņēšana

Ja ierīce neizsūknē ūdeni, veiciet to pašu procedūru, kas aprakstīta rindkopā "Noplūdes sūkņa tīrīšana". Ja nepieciešams, iztīriet sūkni.

Izvadot ūdeni ar šīs ārkārtas ūdens izvadīšanas procedūras palīdzību, noplūdes sistēmu atkal nepieciešams aktivizēt:

1. Ielejiet mazgāšanas līdzekļa dozatora galvenajā nodalījumā 2 litrus ūdens.
2. Aktivizējiet programmu, lai izsūknētu ūdeni.

13.12 Brīdinājumi par salu

Ja ierīce uzstādīta vietā, kur gaisa temperatūra var sasniegt 0 °C vai zemāku temperatūru, izlaidiet atlikušo

ūdeni no ieplūdes šļūtenes un izsūknējiet to no sūkņa.

1. Atvienojiet kontaktdakšu no kontaktligzdas.
2. Aizgrieziet ūdens krānu.
3. Ielieciet ieplūdes šļūtenes divus galus konteinerā un ļaujiet ūdenim izplūst no šļūtenes.
4. Iztukšojiet sūkni. Skatiet ārkārtas ūdens izvadīšanas procedūru.
5. Kad sūknis ir tukšs, uzstādiet atpakaļ ieplūdes šļūteni.



BRĪDINĀJUMS!

Pārliecinieties, ka temperatūra ir augstāka par 0 °C, pirms atkal lietojat ierīci.

Ražotājs neatbild par bojājumiem, kas radušies zemas temperatūras rezultātā.

14. PROBLĒMRISINĀŠANA



BRĪDINĀJUMS!

Skatiet sadaļu "Drošība".

14.1 Brīdinājuma kodi un iespējamās kļūmes


Ierīci neuzsāk darbu vai arī darbības laikā tā pārtrauc darboties. Vispirms mēģiniet rast problēmas risinājumu (skatiet tabulas).



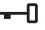
BRĪDINĀJUMS!

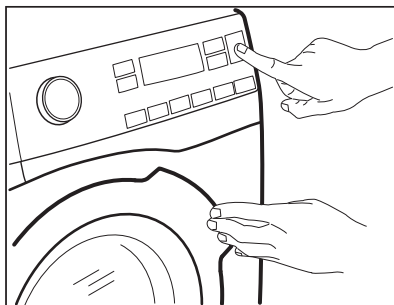
Pirms jebkuras pārbaudes veikšanas atvienojiet ierīci no elektrotīkla.

Dažu problēmu gadījumā displejā tiek attēlots brīdinājuma kods

un var nepārtraukti mirgot taustiņš Sākt/Pauze :



Ja ierīcē ir ievietots pārāk liels veļas daudzums, izņemiet dažus apģērba gabalus no veļas tīlpnes un/vai turiet durvis piespiestas, vienlaikus turot nospiestu taustiņu Sākt/Pauze, līdz pārstāj mirgot indikators  (skat. attēlu turpmāk).




Problēma	Iespējamais risinājums
E 10 Ierīce pienācīgi neuzpildās ar ūdeni.	<ul style="list-style-type: none"> • Pārliedzinieties, ka ir atvērts ūdens krāns. • Pārbaudiet, vai ūdens padeves spiediens nav pārāk zems. Lai saņemtu šo informāciju, sazinieties ar savu vietējo ūdensapgādes uzņēmumu. • Pārliedzinieties, ka nav aizsprostots ūdens krāns. • Pārliedzinieties, ka ieplūdes lokanais savienojums nav salocījies, bojāts vai saliekts. • Pārliedzinieties, ka ir pareizi izveidots aizplūdes lokanā savienojuma pieslēgums. • Pārliedzinieties, ka nav aizsprostots ieplūdes lokanā savienojuma filtrs un vārsta filtrs. Skatiet „Apkope un tīrīšana”.

E20 Ierīce neizsūknē ūdeni.	<ul style="list-style-type: none"> • Pārlicinieties, ka nav aizsprostots izlietnes sifons. • Pārlicinieties, ka aizplūdes lokanais savienojums nav salocījies vai saliekts. • Pārlicinieties, ka nav aizsprostots izvadsistēmas filtrs. Nepieciešamības gadījumā notīriet filtru. Skatiet „Apkope un tīrīšana”. • Pārlicinieties, ka ir pareizi izveidots aizplūdes lokanā savienojuma pieslēgums. • Iestatiet aizplūdes programmu, ja iestatāt programmu bez aizplūdes fāzes. • Ja esat izvēlēties iespēju, kuras beigās ūdens netiek izvadīts no veļas tīlpnes, iestatiet aizplūdes programmu.
E40 Ierīces durvis ir atvērtas vai nav pareizi aizvērtas.	<ul style="list-style-type: none"> • Pārlicinieties, ka ierīces durvis ir kārtīgi aizvērtas.
E91 Iekšēja kļūme. Ierīces elektronisko elementu starpā nav saziņas.	<ul style="list-style-type: none"> • Programma netika pienācīgi pabeigta, vai ierīce pārāk ātri pārtrauca darbību. Izslēdziet ierīci un ieslēdziet to atkārtoti. • Ja brīdinājuma kods parādās atkārtoti, sazinieties ar pilnvaroto servisa centru.

Ja displejs rāda brīdinājuma kodus, izslēdziet ierīci un ieslēdziet to atkārtoti. Ja problēma atkārtojas, sazinieties ar pilnvaroto servisa centru.

Dažādu veļas mašīnas problēmu gadījumā skatiet iespējamus risinājumus turpmāk esošajā tabulā.

Problēma	Iespējamais risinājums
Nevar palaist programmu.	<ul style="list-style-type: none"> • Pārlicinieties, ka ierīces kontaktspraudnis ir pieslēgts strāvas padeves kontaktligzdai. • Pārlicinieties, ka ierīces durvis ir kārtīgi aizvērtas. • Pārbaudiet, vai drošinātāju kastē nav izdegušu drošinātāju. • Pārlicinieties, ka nospiests taustiņš Sākt/Pauze . • Ja ir iestatīts atliktais starts, atceliet iestatījumu vai gaidiet laika atskaites beigas. • Izslēdziet Bērnu drošības funkciju, ja tā ir ieslēgta. • Pārbaudiet izvēlētās programmas pogas stāvokli.
Ierīce piepildās ar ūdeni un nekavējoties izsūknē.	<ul style="list-style-type: none"> • Pārlicinieties, ka aizplūdes lokanais savienojums atrodas pareizā pozīcijā. Iespējams, lokanais savienojums ir novietots pārāk zemu. Skatiet „Uzstādīšanas norādes”.

Problēma	Iespējamais risinājums
Nedarbojas veļas izgriešanas fāze, vai mazgāšanas cikls noris ilgāk nekā ierasts.	<ul style="list-style-type: none"> • Iestatiet veļas izgriešanas programmu. • Pārliedzieties, ka nav aizsprostots ūdens izvadsistēmas filtrs. Nepieciešamības gadījumā notīriet filtru. Skatiet „Apkope un tīrīšana”. • Manuāli izlīdziniet veļas tilpnē ievietotos apgērba gabalus un atkārtoti palaidiet veļas izgriešanas fāzi. Šo problēmu var izraisīt nevienmērīgi sabalansēts svars.
Ūdens noplūdis uz grīdas.	<ul style="list-style-type: none"> • Pārliedzieties, ka ūdens lokano savienojumu pieslēgumi ir cieši noslēgti un no tiem nav ūdens noplūdes. • Pārliedzieties, ka ūdens ieplūdes un aizplūdes lokanajos savienojumos nav bojājumu. • Pārliedzieties, ka izmantojat piemērotu veļas mazgāšanas līdzekli atbilstošā daudzumā.
Nevar atvērt ierīces durvis.	<ul style="list-style-type: none"> • Pārliedzieties, ka nav izvēlēta mazgāšanas programma, kuras beigās ūdens paliek veļas tilpnē. • Pārliedzieties, ka veļas mazgāšanas programma ir pabeigta. • Ja veļas tilpnē ir palicis ūdens, iestatiet ūdens izsūkņēšanas vai veļas izgriešanas programmu. • Pārliedzieties, ka ierīcei pienāk elektroenerģija. • Šo problēmu var izraisīt ierīces atteice. Sazinieties ar pilnvaroto servisa centru. • Ja Jums jāatver ierīces durvis, rūpīgi izlasiet „Ierīces durvju atvēršana ārkārtas gadījumā”.
Ierīce rada neparastus trokšņus un vibrē.	<ul style="list-style-type: none"> • Pārliedzieties, ka ierīce ir pareizi nolīmeņota. Skatiet „Uzstādīšanas norādes”. • Pārliedzieties, ka ierīce ir izpakota un/vai ir izskrūvētas transportēšanai paredzētās skrūves. Skatiet „Uzstādīšanas norādes”. • Ielieciet veļas tilpnē vairāk veļas. Iespējams, veļas tilpnē ir pārāk maz veļas.
Programmas darbības laikā palielinās vai samazinās programmas darbības ilgums.	<ul style="list-style-type: none"> • Funkcija SensiCare System var noregulēt programmas darbības ilgumu atbilstoši veļas veidam un daudzumam. Skatiet nodaļas “Ikdienas lietošana” sadaļu “SensiCare System veļas daudzuma noteikšana”.
Neapmierinoši veļas mazgāšanas rezultāti.	<ul style="list-style-type: none"> • Palieliniet veļas mazgāšanas līdzekļa daudzumu vai izmantojiet citu veļas mazgāšanas līdzekli. • Grūti izmazgājamu traipu apstrādei pirms veļas mazgāšanas izmantojiet īpašus traipu tīrīšanas līdzekļus. • Pārliedzieties, ka ir iestatīta atbilstoša veļas mazgāšanas temperatūra. • Samaziniet veļas tilpnē ievietotās veļas daudzumu.
Pārāk daudz putu veļas tilpnē mazgāšanas cikla laikā.	<ul style="list-style-type: none"> • Samaziniet mazgāšanas līdzekļa daudzumu vai tablešu skaitu, vai vienas devas mazgāšanas līdzekļus.

Problēma	Iespējamais risinājums
Pēc mazgāšanas cikla dozatora nodaļumā ir mazgāšanas līdzekļa atliekas.	<ul style="list-style-type: none"> • Pārlicinieties, ka izmantojat mazgāšanas līdzekļa dozatoru atbilstoši šajā lietotāja rokasgrāmatā sniegtajiem norādījumiem. • Nodrošiniet, ka tiek izmantotas svaigas tabletes vai vienas devas mazgāšanas līdzekļi. Glabājiet tos kārbā, kuru aizverat pēc lietošanas, saskaņā ar ražotāja ieteikumiem. Tieša saskare ar apkārtējo vidi var mainīt to raksturlielumus un uzvedību Pods® nodaļumā, it īpaši, kombinējot tos ar noteiktām iespējām (piemēram, Delay Start).

Pēc pārbaudes ieslēdziet ierīci. Programma turpina darboties no tās vietas, kur tā tika pārtraukta.

Ja problēma atkārtojas, sazinieties ar pilnvaroto servisa centru.

Servisa centram nepieciešamie dati ir norādīti tehnisko datu plāksnītē.

14.2 Avārijas durvju atvēršana

Elektrības padeves pārtraukuma vai darbības traucējumu gadījumā ierīces durvis paliek bloķētas. Mazgāšanas programma turpinās pēc elektrības padeves atjaunošanas. Ja durvis paliek bloķētas darbības traucējumu gadījumā, tās ir iespējams atvērt, izmantojot avārijas atvēršanas funkciju.

Pirms durvju atvēršanas:



UZMANĪBU!
Apdegumu risks!
 Pārlicinieties, vai ūdens temperatūra nav pārāk augsta un vai veļa nav karsta. Ja nepieciešams, pagaidiet, līdz tie atdziest.



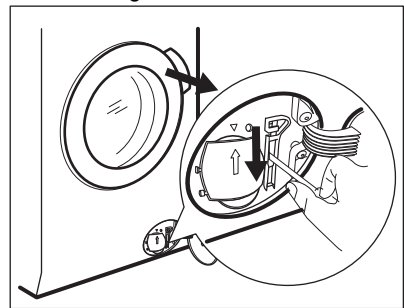
UZMANĪBU!
 Pastāv savainošanās risks! Pārlicinieties, vai veļas tīlne negriežas. Ja nepieciešams, līdz veļas tīlne pārstāj griezties.



Pārlicinieties, ka ūdens līmenis veļas tīlnē nav pārāk augsts. Ja nepieciešams, veiciet ārkārtas iztukšošanu (skatiet punktu "Ārkārtas iztukšošana" sadaļā "Kopšana un tīrīšana").

Lai atvērtu durvis, rīkojieties šādi:

1. Piespiediet taustiņu On/Off, lai izslēgtu ierīci.
2. Atvienojiet kontaktdakšu no kontaktlīdzes.
3. Atveriet filtra vāciņu.
4. Vienu reizi pavelciet uz leju avārijas atvēršanas sviru.. Vēlreiz pavelciet uz leju, turiet to piespiestu un vienlaicīgi atveriet ierīces durvis.



5. Izņemiet veļu un aizveriet ierīces durvis.
6. Aizveriet filtra vāciņu.

15. PATĒRIŅA DATI

15.1 Ievads



Detalizēta informācija par energomarkējumu pieejama vietnē **www.theenergylabel.eu**.



QR kods uz ierīces komplektācijā iekļautā energomarkējuma sniedz tīmekļa saiti uz informāciju par ES EPREL datu bāzē iekļauto ierīces ekspluatācijas parametru informāciju. Glabājiet energoefektivitātes marķējumu kopā ar lietotāja rokasgrāmatu un visiem pārējiem ierīces komplektācijā iekļautajiem dokumentiem. Šo pašu informāciju var uzzināt arī EPREL, atverot saiti **https://eprel.ec.europa.eu** un norādot ierīces energoefektivitātes nominālo datu plāksnītē norādīto modeļa nosaukumu un produkta numuru. Lai noskaidrotu tehnisko datu plāksnītes atrašanās vietu, skatiet nodaļu "Izstrādājuma apraksts".

15.2 Apzīmējumi

kg	Veļas ielādes daudzums.	h:mm	Programmas darbības ilgums.
kWh	Elektroenerģijas patēriņš.	°C	Veļas temperatūra.
Litri	Ūdens patēriņš.	apgr./min	Veļas izgriešanas ātrums.
%	Atlikušais mitrums izgriešanas fāzes beigās. Jo lielāks veļas izgriešanas ātrums, jo lielāks ir troksnis un jo zemāks ir atlikušā mitruma līmenis.		



Vērtības un programmu ilgums var atšķirties atkarībā no dažādiem apstākļiem (piem., istabas temperatūras, ūdens temperatūras un spiediena, veļas daudzuma un veida, elektrotīkla sprieguma), kā arī no programmas noklusējuma iestatījumu maiņas.

15.3 Saskaņā ar Komisijas regulu ES 2019/2023

Eco 40-60 programma	kg	kWh	Litri	h:mm	%	°C	apgr./min¹⁾
Pilns veļas ielādes daudzums	9	0.850	58	3:40	53	36	1351

Eco 40-60 programma	kg	kWh	Litri	h:mm	%	°C	apgr./min ¹⁾
Daļējas noslodzes tīlpnes veļas ielādes daudzums	4.5	0.510	43	2:40	53	33	1351
Ceturtdaļas pilnības pakāpes veļas ielādes daudzums	2.5	0.178	38	2:25	54	23	1351

1) Maksimālais veļas izgriešanas ātrums.

Jaudas patēriņš dažādos darbības režīmos

Izslēgts (W)	Gaidstāve (W)	Atliktais starts (W)
0.50	0.50	4.00

Laiks līdz izslēgtam/gaidstāves režīmam ir ne vairāk kā 15 minūtes.

15.4 Bieži lietotas programmas



Šīs vērtības ir tikai orientējošas.

Programma	kg	kWh	Litri	h:mm	%	°C	apgr./min ¹⁾
Kokvilna ²⁾ 90 °C	9	2.15	85	3:35	52	85	1400
Kokvilna 60 °C	9	1.55	80	3:50	52	55	1400
Kokvilna ³⁾ 20 °C	9	0.35	80	3:10	52	20	1400
Sintētika 40 °C	4	0.80	50	2:25	35	40	1200
Smalkveļa ⁴⁾ 30 °C	2	0.30	45	1:10	35	30	1200
Vilna 30 °C	2	0.25	65	1:05	30	30	1200

1) Veļas izgriešanas ātruma atsaucis indikators.

2) Piemērota ļoti netīru audumu mazgāšanai.

3) Piemērota viegli netīras kokvilnas mazgāšanai.

4) Tā veic arī ātru mazgāšanas ciklu viegli netīrai veļai.

16. PIEDERUMI

16.1 Pieejams vietnē www.electrolux.com/shop vai no autorizēta izplatītāja

i Tikai papildpiederumi, kurus apstiprinājis ELECTROLUX, nodrošina ierīces drošības standartus. Ja tiks izmantotas neapstiprinātas detaļas, jebkādas prasības būs spēkā neesošas.

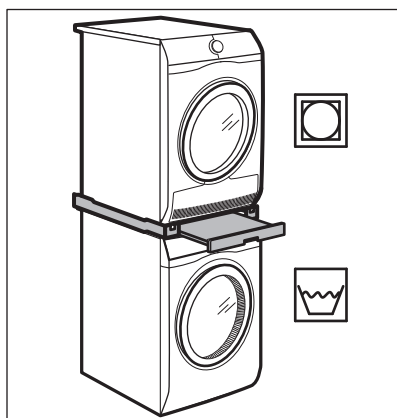
16.2 Montāžas plāksņu komplekts

Uzstādot ierīci uz pamatnes, kas nav ELECTROLUX piegādāts papildpiederums, nostipriniet to ar montāžas plāksnēm.

Uzmanīgi izlasiet ar piederumu kopā piegādātas instrukcijas.

16.3 Komplekts žāvētāja novietošanai uz veļas mazgājamās mašīnas

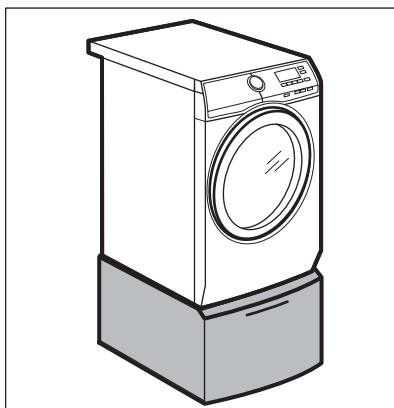
Žāvētāju var novietot uz veļas mazgājamās mašīnas, **tikai izmantojot pareizo komplektu žāvētāja novietošanai uz veļas mazgājamās mašīnas.**



BRĪDINĀJUMS!

Nenovietojiet veļas žāvētāju zem veļas mašīnas. Pārbaudiet saderīgo komplektu žāvētāja novietošanai uz veļas mazgājamās mašīnas, pārbaudot jūsu ierīču dziļumu.

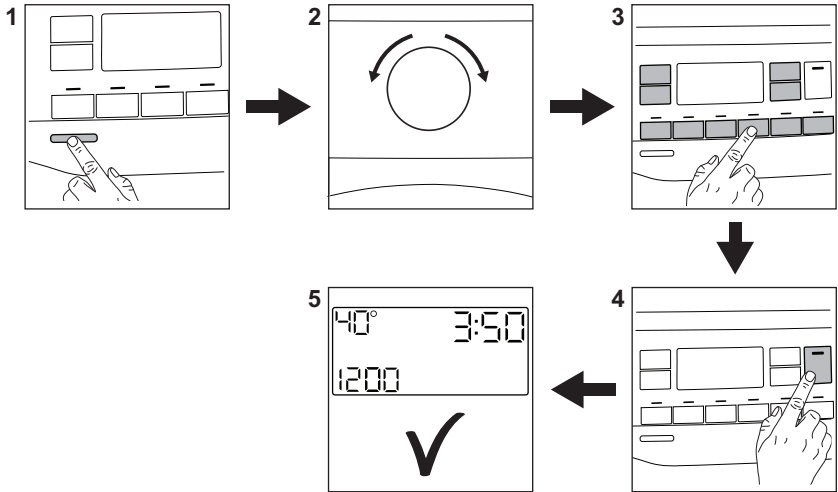
16.4 Pamatne ar atvilktni



Lai paceltu ierīci augstāk un atvieglotu veļas ielādi un izņemšanu. Atvilktni var izmantot veļas glabāšanai, piem., lai glabātu dvieļus, tīrīšanas izstrādājumus u.c.

17. ĪSA PAMĀCĪBA

17.1 Ikdienas lietošana



Pievienojiet elektrotīkla vada spraudni elektrotīkla kontaktligzdai.


Atveriet ūdens krānu.

Ievietojiet tilpnē veļu.

Ielejiet mazgāšanas līdzekli un citus veļas kopšanas līdzekļus attiecīgajā mazgāšanas līdzekļa dozatora nodalījumā. Ja izmantojat mazgāšanas līdzekļa tabletes vai vienas devas mazgāšanas līdzekļus, aktivizējiet iespēju Pods®.

1. Lai ieslēgtu ierīci, nospiediet taustiņu **On/Off**.
2. Pagrieziet programmu izvēles pārslēgu, lai iestatītu vēlamo programmu.

3. Iestatiet vēlamās iespējas, pieskaroties attiecīgajiem skārientaustiņiem.

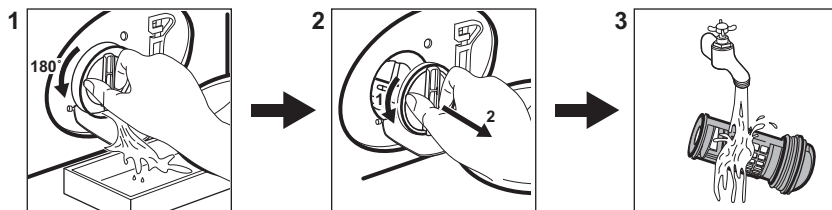
4. Lai aktivizētu programmu, pieskarieties taustiņam **Sākt/Pauze** .

5. Ierīce sāk darboties.

Pēc programmas darbības beigām izņemiet veļu no ierīces.




Lai izslēgtu ierīci, nospiediet taustiņu **On/Off**.


17.2 Ūdens izsūkņēšanas sūkņa filtra tīrīšana



Regulāri iztīriet šo filtru, īpaši, ja displejā parādās brīdinājuma kods **E20**.

17.3 Programmas

Programmas	Ievietojamais veļas daudzums	Produkta apraksts
Eco 40–60	9 kg	Balta un krāsaina kokvilna. Vidēji netīri apģērbi.
Kokvilna	9 kg	Balti un krāsoti kokvilnas audumi.
Sintētika	4 kg	Sintētikas vai jauktu audumu izstrādājumi.
Smalkveļa	2 kg	Smalki audumi, piemēram, akrila, viskozes, poliestera izstrādājumi.
 Vilna/zīds	2 kg	Vilnas izstrādājumi, kurus var mazgāt veļas mašīnā, vilnas un smalki izstrādājumi, kurus jāmazgā ar rokām.
 FreshScent	1 kg	Tvaika programma kokvilnai, sintētikai un smalkveļai.
Izgriešana/ūdens izsūkņēšana	9 kg	Visi audumi, izņemot vilnas izstrādājumus un smalkveļu. Programma veļas izgriešanai un ūdens izsūkņēšanai.
Skalošana	9 kg	Visi audumi, izņemot vilnas izstrādājumus un smalkveļu. Programma skalošanai un veļas izgriešanai.
Ātrā 20 min.	3 kg	Viegli netīri vai vienreiz valkāti kokvilnas un sintētikas izstrādājumi.
 Āra apģērbi	2.5 kg ¹⁾ 1 kg ²⁾	Moderni āra sporta apģērbi.


Programmas	Ievietojamais veļas daudzums	Produkta apraksts
Džinsa apģērbi	4 kg	Džinsa apģērbi.
Segu pārvalki	3 kg	Viena sintētiskā sega, gultas pārklājs, virspalags.
 Pretalerģiskais	9 kg	Balta kokvilnas veļa. Šī programma likvidē vairāk nekā 99,99 % baktēriju un vīrusu ³⁾ . Tā nodrošina arī alergēnu pienācīgu likvidēšanu.
UltraWash	5 kg	Kokvilnas izstrādājumi. Intensīva īsā programma.


1) Mazgāšanas programma.

2) Mazgāšanas programma un ūdensnecaurlaidības atjaunošanas fāze.

3) Pārbaudīta pret zeltaino stafilokoku (*Staphylococcus aureus*), enterokokiem (*Enterococcus faecium*), raugveida sēnītēm (*Candida albicans*), baktēriju *Pseudomonas aeruginosa* un MS2 bakteriofāgu ārējā pārbaudē, kuru 2021. gadā veica uzņēmums "Swissatest Testmaterialien AG" (pārbaudes ziņojuma nr. 202120117).

18. APSVĒRUMI PAR VIDES AIZSARDZĪBU

Nododiet otrreizējai pārstrādei materiālus ar simbolu . Ievietojiet iepakojuma materiālus atbilstošajos konteineros to otrreizējai pārstrādei. Palīdziet aizsargāt apkārtējo vidi un cilvēku veselību, atkārtoti pārstrādājot elektrisko un elektronisko iekārtu atkritumus.

Neizmetiet ierīces, kas apzīmētas ar šo simbolu , kopā ar mājsaimniecības atkritumiem. Nododiet izstrādājumu vietējā otrreizējās pārstrādes punktā vai sazinieties ar vietējo pašvaldību.

www.electrolux.com/shop



157039401-A-422021

