

EW7FN248S



---

LV Veļas mašīna

---

Lietošanas instrukcija



## SATURS

1. DROŠĪBAS INFORMĀCIJA.....	3
2. DROŠĪBAS NORĀDĪJUMI.....	5
3. IZSTRĀDĀJUMA APRAKSTS.....	7
4. TEHNISKIE DATI.....	7
5. UZSTĀDĪŠANA.....	8
6. VADĪBAS PANELIS.....	11
7. TASTATŪRA UN POGAS.....	14
8. PROGRAMMAS.....	17
9. IESTATĪTIE PARAMETRI.....	24
10. PIRMS PIRMĀS IESLĒGŠANAS.....	24
11. IZMANTOŠANA IKDIENĀ.....	25
12. PADOMI UN IETEIKUMI.....	29
13. KOPŠANA UN TĪRĪŠANA.....	32
14. PROBLĒMRISINĀŠANA.....	37
15. PATĒRIŅA DATI.....	41
16. PIEDERUMI.....	43
17. ĪSA PAMĀCĪBA.....	44
18. APSVĒRUMI PAR VIDES AIZSARDZĪBU.....	46

## MĒS DOMĀJAM PAR JUMS

Paldies, ka iegādājāties Electrolux ierīci. Esat izvēlējušies produktu, kas jau vairāku gadu desmitu apvieno profesionālas pieredzes un inovāciju. Atjautīgs un stilīgs, radīts, ņemot vērā jūsu vēlmes. Tāpēc katru reizi lietojot, varat būt droši, ka saņemsiet izcilus rezultātus.

Lai arī lūdzam Electrolux pasaulē!

**Apmeklējiet mūsu tīmekļa vietni, lai:**



saņemtu lietošanas ieteikumus un brošūras, kā arī traucējummeklēšanas, servisa un remonta informāciju:

**[www.electrolux.com/support](http://www.electrolux.com/support)**



reģistrētu savu ierīci labāka servisa saņemšanai:

**[www.registerelectrolux.com](http://www.registerelectrolux.com)**



iegādātos savai ierīcei papildpiederumus, vienreizējas lietošanas materiālus un oriģinālās rezerves daļas:

**[www.electrolux.com/shop](http://www.electrolux.com/shop)**

## KLIENTU APKALPOŠANA UN SERVISS

Izmantojiet tikai oriģinālas rezerves daļas.

Sazinoties ar mūsu pilnvaroto servisa centru, nodrošiniet, lai jums būtu pieejami šādi dati: modelis, PNC, sērijas numurs.

Šī informācija ir norādīta uz datu plāksnītes.

 Uzmanību / drošības informācija

 Vispārīga informācija un ieteikumi

 Ar vidi saistīta informācija

Izmaiņu tiesības rezervētas.

## 1. ⚠ DROŠĪBAS INFORMĀCIJA

Pirms ierīces uzstādīšanas un lietošanas rūpīgi izlasiet pievienotos norādījumus. Ražotājs neatbild par savainojumiem un bojājumiem, kas radušies ierīces nepareizas uzstādīšanas vai izmantošanas rezultātā. Glabājiet šīs instrukcijas drošā, pieejamā vietā, lai tās varētu izmantot nākotnē.

### 1.1 Bērnu un paši jūtīgu personu drošība

- Šo ierīci drīkst izmantot bērni no 8 gadu vecuma un cilvēki ar ierobežotām fiziskām, sensorām vai garīgām spējām vai pieredzes un zināšanu trūkumu atbildīgas personas uzraudzībā vai, ja tie ir informēti par ierīces drošu lietošanu un izprot potenciālos riskus.
- Bērniem vecumā no 3–8 gadiem un personām ar ļoti plašu un sarežģītu invaliditāti jāliedz piekļuve ierīcei, ja vien tie netiek pastāvīgi uzraudzīti.
- Neļaujiet bērniem trīs gadu vecumu nerasniegušiem bērniem tuvoties ierīcei, ja vien viņi netiek pastāvīgi uzraudzīti.
- Mazi bērni jāuzrauga, lai tie nespēlētos ar ierīci.
- Neļaujiet bērniem tuvoties iepakojumam un atbrīvojieties no tā pienācīgā veidā.
- Glabājiet mazgāšanas līdzekļus bērniem nepieejamās vietās.
- Neļaujiet bērniem atrasties ierīces tuvumā, ja ir atvērtas ierīces durvis.
- Ja ierīcei ir bērnu drošības ierīce, tā jāaktivizē.
- Bērni nedrīkst tīrīt ierīci un veikt tās apkopi bez uzraudzības.

### 1.2 Vispārīgā drošība

- Nemainiet šī produkta specifikāciju.
- Šī ierīce ir paredzēta izmantošanai māsaimniecībās un tamlīdzīgos apstākļos, piemēram:
  - veikalu, biroju un citu veidu darba vietu darbinieku virtuves zonās;

- viesu lietošanai viesnīcās, autoviesnīcās, pansijās un citās dzīvojama tipa vidēs;
- koplietošanas teritorijās izmantošanai dzīvokļu blokos vai veļas mazgāšanas punktos.
- Ierīces maksimālā veļas ietilpība ir 8 kg. Nepārsniedziet ierīces maksimālo veļas ietilpību (skatiet nodaļu “Programmu tabula”).
- Ūdens spiedienam ūdens ieplūdes punktā no savienojuma ir jābūt no 0,5 bar (0,05 MPa) līdz 8 bar (0,8 MPa).
- Ventilācijas atveri pamatnē nedrīkst aizsegt ar paklāju vai citu grīdas segumu.
- Ierīce jāpievieno ūdens padevei, izmantojot komplektācijā iekļautos jaunus šļūteņu cauruļu komplektus vai citus pilnvarota servisa centra piegādātus jaunus šļūteņu komplektus.
- Vecās šļūtenes nedrīkst izmantot atkārtoti.
- Ja elektrības padeves vads ir bojāts, lai izvairītos no elektrības trieciena riska, tas jānomaina ražotājam, autorizētajam servisa centram vai citam kvalificētam speciālistam.
- Pirms jebkādam apkopes darbībām izslēdziet ierīci un atvienojiet spraudkontakta no elektrotīkla.
- Ierīces tīrīšanai neizmantojiet augstspiediena ūdens strūklu un/vai tvaiku.
- Tīriet ierīci ar mitru mīkstu drānu. Izmantojiet tikai neitrālus mazgāšanas līdzekļus. Neizmantojiet abrazīvus izstrādājumus, abrazīvus sūkļus, šķīdinātājus vai metāla priekšmetus.
- Ja veļas žāvētājs tiek novietots virs veļas mazgājamās mašīnas, pārliecinieties, ka izmantojat atbilstīgu uzstādīšanas komplektu, kuru apstiprinājis(-usi) ELECTROLUX (skat. detalizētu informāciju sadaļā “Piederumi — uzstādīšanas komplekts”).

## 2. DROŠĪBAS NORĀDĪJUMI

### 2.1 Uzstādīšana



Uzstādīšanai jāatbilst attiecīgajiem valsts noteikumiem.

- Noņemiet visu iepakojumu un pārvadāšanas skrūves, ieskaitot gumijas ieliktni ar plastmasas starpliku.
- Glabājiet transportēšanai paredzētās skrūves drošā vietā. Ja ierīce vēlāk jāpārvieto, tās atkārtoti jāievieto, lai nofiksētu tilpni, lai novērstu iekšējus ierīces bojājumus.
- Vienmēr uzmanīgi pārvietojiet ierīci, jo tā ir smaga. Vienmēr izmantojiet drošības cimdus un slēgtus apavus.
- Ievērojiet kopā ar ierīci piegādātās uzstādīšanas norādes.
- Neuzstādi un nelietojiet bojātu ierīci.
- Neuzstādi un nelietojiet ierīci vietā, kur temperatūra ir zemāka par 0 °C un kur tā ir pakļauta nokrišņu iedarbībai.
- Virsmai, uz kuras ierīci paredzēts uzstādīt, jābūt līdzenei, stabīlai, karstumizturīgai un tīrai.
- Pārļiecinieties, ka starp ierīci un grīdu cirkulē gaiss.
- Kad ierīce novietota pastāvīgajā vietā, pārbaudiet, vai tā ir pareizi nolīmeņota, izmantojot spirta līmeņrādi. Ja nepieciešams, noregulējiet kājiņas attiecīgi.
- Neuzstādi ierīci virs grīdas noteces lūkas.
- Nešļakstiet ūdeni uz ierīci un nepakļaujiet to pārmērīgam mitrumam.
- Neuzstādi ierīci vietā, kur ierīces durvis nevar atvērt līdz galam.
- Nelieciet zem ierīces slēgtu trauku ūdens savākšanai iespējamās noplūdes gadījumā. Sazinieties ar pilnvaroto servisa centru, lai pārļiecinātos, kādus piederumus var lietot.

### 2.2 Pieslēgums elektrotīklam



#### **BRĪDINĀJUMS!**

Var izraisīt ugunsgrēku un elektrošoku.

- **UZMANĪBU:** Šī ierīce ir paredzēta uzstādīšanai/pievienošanai ēkas zemējuma savienojumam.
- Vienmēr izmantojiet pareizi uzstādītu un drošu kontaktlīgzdu.
- Pārļiecinieties, ka tehnisko datu plāksnītē norādītie parametri atbilst elektrotīkla parametriem.
- Nelietojiet daudzkontakta adapterus vai pagarinātājus.
- Rīkojieties uzmanīgi, lai nesabojātu kontaktspraudni un kabeli. Ja iekārtas elektropadeves kabeli nepieciešams nomainīt, to jāveic tuvākajā autorizētajā servisa centrā.
- Pieslēdziet kontaktspraudni kontaktlīgzdai tikai uzstādīšanas beigās. Pārbaudiet, vai pēc uzstādīšanas kontaktspraudnim var brīvi piekļūt.
- Neaiztieciot strāvas kabeli vai kontaktspraudni ar slāpām rokām.
- Nekad neatslēdziet ierīci no tīkla, velkot aiz strāvas kabeļa. Vienmēr velciet aiz kontaktspraudņa.

### 2.3 Ūdens pieslēgums

- Ieplūdes ūdens temperatūra nedrīkst pārsniegt 25 °C.
- Nebojājiet ūdens šļūtenes.
- Pirms pievienošanas jaunām caurulēm, ilgāku laiku neizmantojam caurulēm, labotām caurulēm vai caurulēm, kurām pievienotas jaunas ierīces (ūdens skaitītāji u.c.), ļaujiet ūdenim tecēt, līdz tas kļūst tīrs un dzidrs.
- Pārbaudiet, vai nav redzamas ūdens noplūdes ierīces pirmās lietošanas reizes laikā un pēc tās.
- Neizmantojiet lokanā savienojuma pagarinājumu, ja ūdens ievada lokanais savienojums ir pārāk īsa. Sazinieties ar servisa centru, lai saņemtu jaunu ieplūdes šļūteni.
- Iespējams, ka izsaiņošanas laikā novērosiet ūdens izplūšanu no

aižplūdes caurules. Tas ir rūpnīcā veiktās ierīces pārbaudes ar ūdeni dēļ.

- Ūdens novadīšanas šļūteni var pagarināt maksimāli par 400 cm. Sazinieties ar pilnvarotu servisa centru par otru ūdens novadīšanas šļūteni un tās pagarinājumu.
- Pārbaudiet, vai pēc uzstādīšanas var brīvi piekļūt ūdens krānam.

## 2.4 Izmantošana



### BRĪDINĀJUMS!

Pastāv risks gūt savainojumus, elektrošoku, izraisīt ugunsgrēku, apdegumus vai ierīces bojājumus.

- Ievērojiet drošības norādījumus uz mazgāšanas līdzekļa iepakojuma.
- Neievietojiet ierīcē un neglabājiet tās tuvumā vai uz tās viegli uzliesmojošas vielas vai ar viegli uzliesmojošām vielām piesūcinātus priekšmetus.
- Nedrīkst mazgāt audumus, kuri stipri sasmērēti ar eļļu, smērvielām vai citām taukainām vielām. Tādējādi var sabojāt veļas mašīnas gumijas daļas. Pirms šādu izstrādājumu ievietošanas veļas mašīnā, tie iepriekš jāmazgā ar rokām.
- Programmas darbības laikā nepieskarieties stikla durvīm. Stikls var sakarst.
- Pārliecinieties, ka no veļas ir izņemti visi metāla priekšmeti.

## 2.5 Serviss

- Lai salabotu ierīci, sazinieties ar pilnvarotu servisa centru. Izmantojiet tikai oriģinālās rezerves daļas.
- Lūdzu, ņemiet vērā, ka pašrocīgi veikti remontdarbi vai remontdarbi, kurus veikušas neprofesionālas personas, var radīt apdraudējumu, un garantija var zaudēt spēku.
- Turpmāk norādītās rezerves daļas būs pieejamas 10 gadus pēc modeļa ražošanas pārtraukšanas: motors un

motora kontakti, transmisija starp motoru un veļas tilpni, sūkņi, amortizatori un atsperes, veļas tilpne, veļas tilpnes zvaigzne un tās lodīšu gultņi, sildītāji un sildelementi, ieskaitot siltumsūkņus, cauruļvadi un to aprīkojums, ieskaitot šļūtenes, vārstus, filtrus un ūdens noslēgvārstus, iespiedshēmas plates, elektroniskie displeji, spiediena slēdži, termostati un sensori, programmatūra un aparātprogrammatūra, ieskaitot programmatūras atiestatīšanu, durvis, durvju eņģes un blīves, citas blīves, durvju slēdžu mehānismi, plastmasas piederumi, piemēram, mazgāšanas līdzekļa dozatori. Lūdzu, ņemiet vērā, ka dažas no šīm rezerves daļām ir pieejamas tikai profesionāliem remontētājiem un ka ne visas rezerves daļas der visiem modeļiem.

- Informācija par šajā produktā esošo lampu (lampām) un atsevišķi nopērkamajām rezerves lampām: Šīs lampas ir paredzētas ekstremāliem fiziskajiem apstākļiem, piemēram, temperatūrai, vibrācijai, mitrumam, mājtsaimniecības ierīcēs vai paredzētas informēšanai par ierīces darbības statusu. Tās nav paredzētas citiem lietošanas veidiem un nav piemērotas mājtsaimniecības telpu apgaismojumam.

## 2.6 Ierīces utilizācija



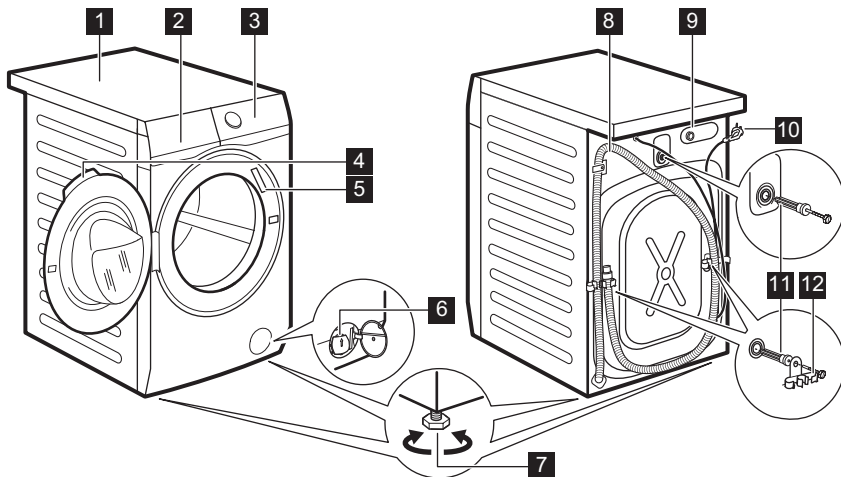
### BRĪDINĀJUMS!

Pastāv savainošanās vai nosmakšanas risks.

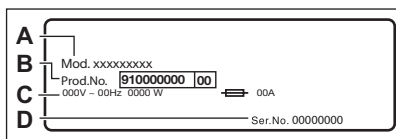
- Atvienojiet ierīci no elektropadeves un ūdens padeves.
- Nogrieziet strāvas kabeli netālu no ierīces un utilizējiet to.
- Noņemiet durvju fiksatoru, lai bērni vai mājdzīvnieki nevarētu ierāpties veļas žāvētāja tilpnē un tur sevi ieslēgt.
- Utilizējiet ierīci saskaņā ar WEEE Direktīvu par elektrisko un elektronisko iekārtu atkritumiem.

## 3. IZSTRĀDĀJUMA APRAKSTS

### 3.1 Ierīces kopskats



- |                                       |  |
|---------------------------------------|--|
| <b>1</b> Darba virsma                 | <b>8</b> Noplūdes šļūtene                    |
| <b>2</b> Mazgāšanas līdzekļa dozators | <b>9</b> Iepļūdes šļūtenes savienojums       |
| <b>3</b> Vadības panelis              | <b>10</b> Strāvas kabelis                    |
| <b>4</b> Lūkas rokturis               | <b>11</b> Transportēšanai paredzētās skrūves |
| <b>5</b> Datu plāksnīte               | <b>12</b> Šļūtenes balsts                    |
| <b>6</b> Ūdens izsūkņēšanas sūknis    |  |
| <b>7</b> Kājiņas ierīces līmeņošanai  |  |



**Tehnisko datu plāksnītē** norādīts modeļa nosaukums (A), produkta numurs (B), elektriskie parametri (C) un sērijas numurs (D).

## 4. TEHNISKIE DATI

Izmērs	Platums/augstums/kopējais dziļums	59.7 cm /84.7 cm /59.9 cm
Elektriskais pieslēgums	Spriegums	230 V
	Kopējā jauda	2200 W
	Drošinātājs	10 A
	Frekvence	50 Hz

Aizsardzības pakāpe pret cieto daļiņu un mitruma izplatīšanos, kuru nodrošina aizsargpārsegs, izņemot gadījumus, kad zemsprieguma ierīcēm nav aizsardzības no mitruma		IPX4
Ūdens pievada spiediens	Minimums	0,5 bar (0,05 MPa)
	Maksimums	8 bar (0,8 MPa)
Ūdens padeve <sup>1)</sup>		Auksts ūdens
Maksimālais veļas daudzums	Kokvilna	8 kg
Izgriešanas ātrums	Maksimālais veļas izgriešanas ātrums	1351 apgr./min

<sup>1)</sup> Pievienojiet ūdens iekļūdes šļūteni ūdens krānam ar 3/4" vītņi.

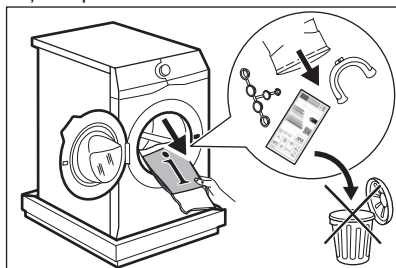
## 5. UZSTĀDĪŠANA



**BRĪDINĀJUMS!**  
Skatiet sadaļu "Drošība".

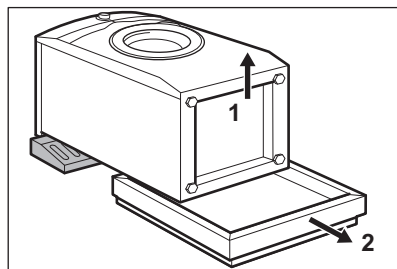
### 5.1 Izsaiņošana

1. Atveriet durvis. Izņemiet visu no veļas tīltnes.



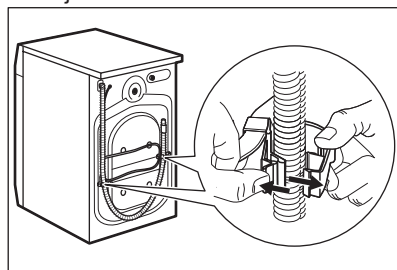
Ierīces komplektācijā iekļautie piederumi var atšķirties atkarībā no modeļa.

2. Novietojiet iesaiņojuma elementu uz grīdas aiz ierīces un uzmanīgi apgāziet ierīci ar aizmugurējo daļu uz leju. Noņemiet no ierīces apakšpusē polistirola aizsargelementu.



**UZMANĪBU!**  
Nenovietojiet veļas mašīnu ar priekšpusi uz leju.

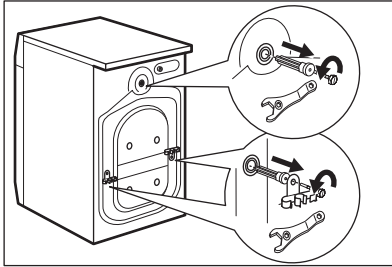
3. Novietojiet ierīci atpakaļ stāvus. Atvienojiet barošanas kabeli un izplūdes šļūteni no šļūtenes turētājiem.





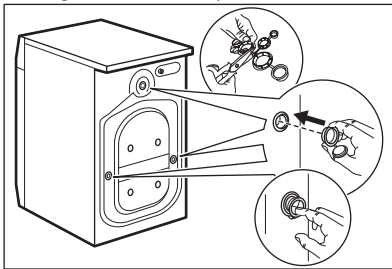
- i** iespējams, ka novērosiet ūdens izplūšanu no izplūdes šļūtenes. Tas ir tādēļ, ka mazgājamā mašīna ir pārbaudīta rūpnīcā.

4. Izskrūvējiet trīs transportēšanai paredzētās skrūves un izvelciet plastmasas starplikas.



- i** **iesakām saglabāt iesaiņojuma materiālus un transportēšanai paredzētās skrūves gadījumam, ja ierīce būs jāpārvadā.**

5. Ievietojiet atverēs plastmasas vāciņus, kas atrodami lietotāja rokasgrāmatas maišņā.



## 5.2 Uzstādīšanas informācija

### Novietošana un līmeņošana

Noregulējiet ierīci pienācīgi, lai novērstu vibrāciju, troksni un tās kustēšanos darbības laikā.

1. Uzstādiet ierīci uz līdzenas, stingras pamatnes grīdas. Ierīcei jābūt nolīmeņotai un stabīlai. Pārliecinieties, ka ierīce nepieskaras sienai vai citiem priekšmetiem un ka zem tās cirkulē gaiss.

2. Atskrūvējiet vaļīgāk vai pievelciet regulējamās kājiņas, lai regulētu ierīces līmeņojumu. Visām ierīces kājiņām stingri jābalstās uz grīdas.



### BRĪDINĀJUMS!

Ierīces līmeņošanas nolūkā nenovietojiet zem tās kājiņām kartona, koka vai tamīdīgus materiālus.

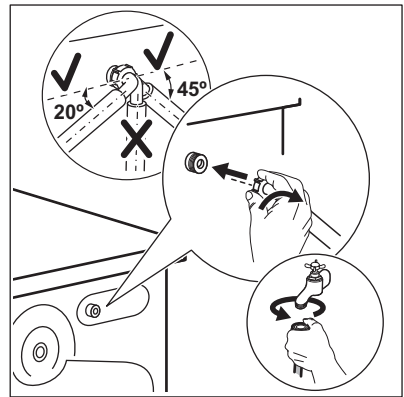
### Ievada lokanais savienojums



### UZMANĪBU!

Pārliecinieties, ka lokanais savienojums nav bojāts un savienojuma vietās nav noplūžu. Neizmantojiet lokanā savienojuma pagarinājumu, ja ūdens ievada lokanais savienojums ir pārāk īsa. Sazinieties ar servisa centru, lai saņemtu citu ievada lokano savienojumu.

1. Pievienojiet ūdens ievada lokano savienojumu ierīces aizmugurē.



2. Novietojiet to pa labi vai kreisi atkarībā no ūdens krāna stāvokļa. Pārliecinieties, ka ūdens ievada lokanais savienojums neatrastos vertikālā stāvoklī.
3. Ja nepieciešams, atskrūvējiet gredzenveida uzgriezni, lai novietotu to pareizā pozīcijā.
4. Pievienojiet ūdens iepļūdes šļūteni aukstā ūdens krānam ar 3/4" collu vītni.



### BRĪDINĀJUMS!

Ieplūdes ūdens temperatūra nedrīkst pārsniegt 25 °C.

### Ūdens izsūkņēšana

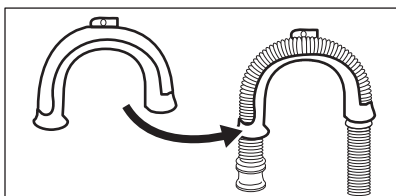
Ūdens novadīšanas šļūtenei jāatrodas vismaz 60 cm augstumā, bet ne augstāk par 100 cm.



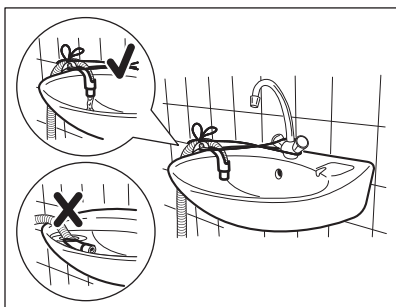
Ūdens novadīšanas šļūteni var pagarināt maksimāli par 400 cm. Sazinieties ar pilnvaroto servisa centru par otru ūdens novadīšanas šļūteni un tās pagarinājumu.

Ūdens novadīšanas šļūteni iespējams pievienot dažādos veidos:

1. salieciet ūdens novadīšanas šļūteni "U" burta veidā, un aplieciet to apkārt plastmasas šļūtenes vadīklai.

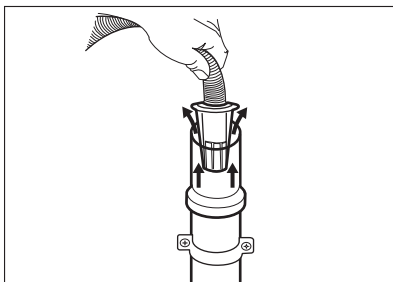


2. Izlietnes malā — piestipriniet vadīklu ūdens krānam vai sienai.

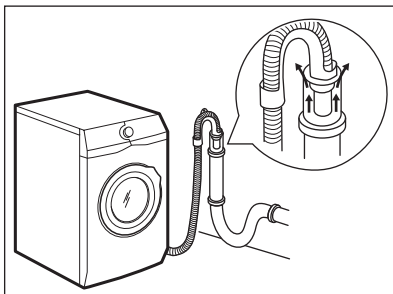


Pārlicinieties, ka, ierīcei izsūkņējot ūdeni, plastmasas vadītļa nekustas un ūdens novadīšanas šļūtenes gals nav iemērķts ūdenī. Šādā veidā ierīcē var ieplūst atpakaļ netīrs ūdens.

3. Ja ūdens novadīšanas šļūtenes gals izskatās šādi (skat. attēlu), jūs varat tiešā veidā iestumt to stāvvadā.

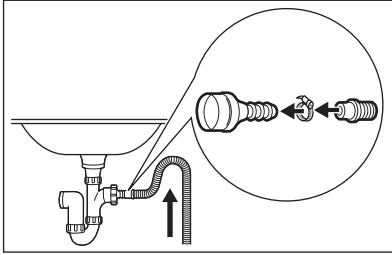


4. Pie stāvvada ar ventilācijas atveri — ievietojiet noplūdes šļūteni pašā novadcaurulē. Skat. attēlu.

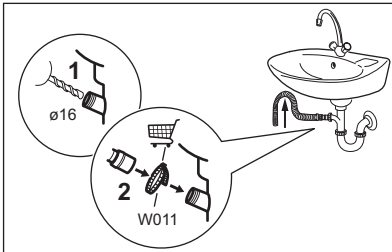


Ūdens novadīšanas šļūtenes gals vienmēr jānodrošina ar atbilstošu ventilāciju, t.i., novadcaurules iekšējam diametram (min. 38 mm — min. 1,5' collas) jābūt lielākam nekā ūdens noplūdes šļūtenes ārējam diametram.

5. Izlietnes sifonam bez plastmasas šļūtenes vadītļa — uzbīdiet ūdens novadīšanas šļūteni uz sifona pieslēgvietas un nostipriniet to ar skavu. Skat. attēlu.

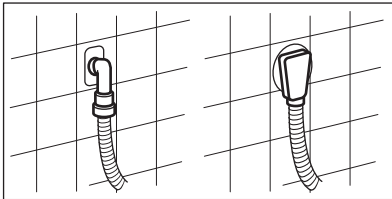


Pārliecinieties, ka ūdens novadīšanas šļūtene veido cilpu, lai neļautu netīrumiem no ierīces nokļūt izlietnē.



Pievienojiet ūdens novadīšanas šļūteni sifonam un nostipriniet to ar skavu. Pārliecinieties, ka ūdens novadīšanas šļūtene veido cilpu, lai neļautu netīrumiem no ierīces nokļūt izlietnē.

6. Ievietojiet šļūteni tieši istabas sienā iebūvētajā novadcaurulē, piestiprinot to ar skavu.



## 6. VADĪBAS PANELIS

### 6.1 Speciālās funkcijas

Jūsu jaunā veļas mašīna atbilst visām efektīvai veļas apstrādei ar zemu ūdens, elektroenerģijas un mazgāšanas līdzekļu patēriņu, kā arī kvalitatīvai audumu kopšanai piemērojamajām mūsdienu prasībām.

- **Sistēmas FreshScent** jaunās programmas **Kašmirs** un **FreshScent** sniedz izcilu risinājumu pat

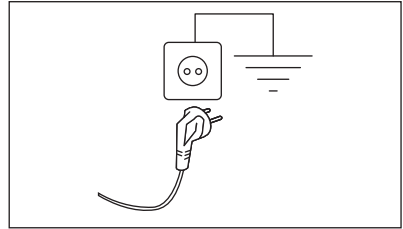
## 5.3 Elektriskais pieslēgums

Uzstādīšanas beigās varat pieslēgt spraudkontakta kontaktligzdai.

Nepieciešamie elektroenerģijas parametri ir norādīti datu plāksnītē un sadaļā "Tehniskie dati". Pārbaudiet, vai tie atbilst elektroapgādes parametriem.

Pārliecinieties, ka mājas elektroapgādes ir piemērots ierīces maksimālajai jaudai, ņemot vērā arī citas lietotās elektroierīces.

**Pievienojiet ierīci sazemētai kontaktligzdai.**



Strāvas padeves kabelim pēc ierīces uzstādīšanas jābūt viegli sniedzamam

Lai veiktu jebkādas elektriskos darbus, kas saistīti ar šīs ierīces uzstādīšanu, sazinieties ar mūsu pilnvaroto servisa centru.

Ražotājs neuzņemsies atbildību par bojājumiem vai nelaimes gadījumiem, kas radušies šo drošības noteikumu neievērošanas rezultātā.

vissmalkākās veļas atsvaidzināšanai bez mazgāšanas. Izmantojiet **ELECTROLUX** izstrādātās smalkās smaržas, lai līdz ar aromātu un k roku likvidēšanu piešķirtu apģērbiem arī "tikko mazgātas" veļas sajūtu.

- Tvaika izmantošana ir ātrs un ērts veļas atsvaidzināšanas veids. Maigās tvaika programmas likvidē smakas un samazina sausu audumu burzīšanos,

lai tos vajadzētu gludināt tikai nedaudz.

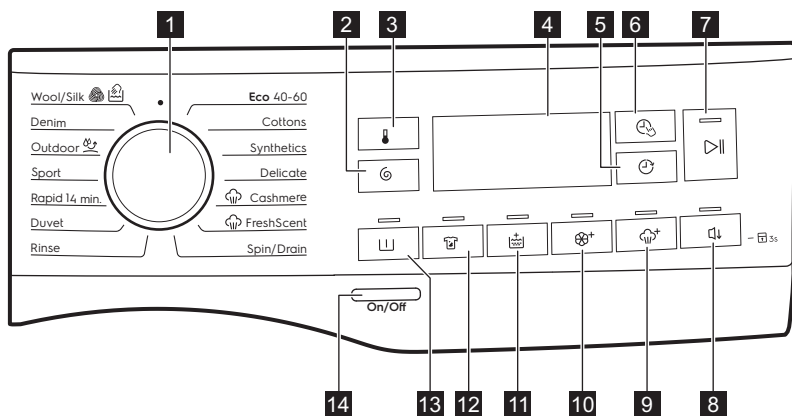
**Papildu tvaikslepēja** pabeidz katru ciklu ar maigu tvaiku, kas atbrīvo šķiedras un samazina audumu burzīšanos. Veļas gludināšana kļūst vienkāršāka!

- Iespēja **Soft Plus** nodrošina vienmērīgu veļas mīkstinātāja izplatīšanos visā veļā un tā iesūkšanos dziļi auduma šķiedrās,

tādējādi nodrošinot nevainojami mīkstu veļu.

- **SensiCare System** 30 sekunžu laikā nosaka tilpnē ievietotās veļas daudzumu un programmas ilgumu. Mazgāšanas programma pielāgojas veļas apjomam un auduma veidam, nepatērējot vairāk laika, elektroenerģijas un ūdens, kā tas ir nepieciešams.

## 6.2 Vadības paneļa apraksts



1 Programmu pārslēgs

2 Veļas izgriešanas taustiņš

3 Temperatūra skārienpoga

4 Displejs

5 Atliktais starts skārienpoga

6 Time Manager skārienpoga

7 Sākt/Pauze skārienpoga

8 Klusi skārienpoga

9 Papildu tvaiks skārienpoga

10 Soft Plus skārienpoga

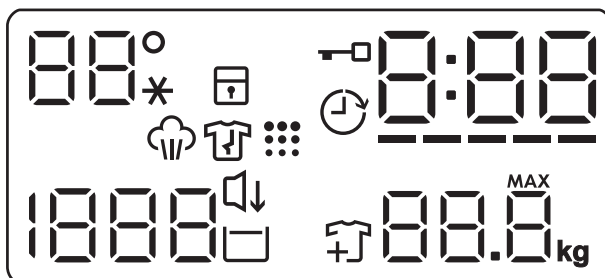
11 Papildu skalošana skārienpoga

12 Traipu tīrīšana skārienpoga

13 Priekšmazgāšana skārienpoga

14 Ieslēgt/Izslēgt spiedpoga

## 6.3 Displejs



88°*	Temperatūras zona: 88° Temperatūras indikators. --* Aukstā ūdens indikators.
	Bērnu drošības slēdža indikators.
	Durvju bloķēšanas indikators.
	Atliktā starta indikators.
0:00	Digitālais indikators var rādīt šādus parametrus: <ul style="list-style-type: none"> <li>• Programmas ilgums (piem., 2:40).</li> <li>• Atliktā starta laiku (piem., 2h).</li> <li>• Cikla beigas (0:00).</li> <li>• Brīdinājuma kods (piem., E20).</li> <li>• Kļūdu indikatoru (---).</li> </ul>
-----	Indikators Time Manager
	Tvaika fāzes indikators.
	Pretburzīšanās fāzes indikators.
	Veļas tilpnes tīrīšanas indikators. Tas ir ieteikums veikt veļas tilpnes tīrīšanu.
1888	Veļas izgriešanas apgabals: Veļas izgriešanas ātruma indikators --- Indikators Bez izgriešanas. Veļas izgriešanas fāze ir deaktivizēta.
	Indikators Klusi
	Skalošanas pauzes indikators.



Veļas pievienošanas indikators. Tas iedegas mazgāšanas fāzes sākumā, kad vēl ir iespējams nopauzēt ierīci un pievienot papildu veļu.



Maksimālā veļas svara indikators (skatiet punktu "SensiCare System veļas daudzuma noteikšana").

**MAX** Tas mirgo, kad tilpnē ievietotās veļas daudzums pārsniedz atlasītajai programmai maksimāli paredzēto daudzumu.

## 7. TASTATŪRA UN POGAS

### 7.1 Ievads



Iespējas/funkcijas nav pieejamas ar visām mazgāšanas programmām. Pārbaudiet iespēju/funkciju un mazgāšanas programmu saderību, aplūkojot "Programmu tabulu". Iespēja/funkcija var izslēgt citu, šajā gadījumā ierīce neļaus jums iestatīt nesavienojamas iespējas/funkcijas.

### 7.2 Ieslēgt/Izslēgt

Piespiediet šo taustiņu dažas sekundes, lai aktivizētu vai deaktivizētu ierīci. Ieslēdzot vai izslēdzot ierīci, atskan dažādas melodijas.

Tā kā gaidstāves funkcija automātiski deaktivizēs ierīci pēc dažām minūtēm, lai samazinātu elektroenerģijas patēriņu jums, iespējams, vajadzēs atkal aktivizēt ierīci.

Lai iegūtu papildinformāciju, skatiet rindkopu par gaidstāvi sadaļā "Lietošana ikdienā".

### 7.3 Temperatūra

Izvēloties mazgāšanas programmu, ierīce automātiski iesaka noklusējuma temperatūru.

Nospiediet šo taustiņu vairākkārt, līdz vēlamā temperatūra parādās displejā.

Kad displejā redzami indikatori \_ \_ \*, ierīce nesilda ūdeni.

### 7.4 Veļas izgriešana

Iestatot programmu, ierīce automātiski iestata maksimālo izgriešanas ātrumu, izņemot Džinsi programmu. Ar šo iespēju var samazināt noklusējuma veļas izgriešanas ātrumu.

Vairākkārt piespiediet taustiņu, lai:

- **samazinātu izgriešanas ātrumu.** Displejā redzami tikai izgriešanas ātrumi, kas darbojas ar iestatīto programmu;
- Veļas izgriešanas papildiespējas **Bez izgriešanas - - -**.

Iestatiet šo iespēju visu veļas izgriešanas fāžu deaktivizēšanai.


Displejā redzams indikators - - -. Ierīce veid tikai izvēlētās mazgāšanas programmas ūdens izsūknēšanas fāzi. Iestatiet šo iespēju ļoti smalkiem audumiem. Dažām mazgāšanas programmām skalošanas fāze patērē vairāk ūdens


- Ieslēdziet iespēju **Skalošanas pauze**




Pēdējā skalošana netiks veikta.

Pēdējās skalošanas laikā ūdens no veļas mašīnas netiks izsūknēts, lai pasargātu veļu no krokošanās. Mazgāšanas programma tiek pārtraukta ar ūdeni veļas tilpnē.

Indikators  paliek iedegts. Durvis paliek aizslēgtas un veļas tilpne griežas regulāri, lai samazinātu burzīšanos. Lai atvērtu durvis, nepieciešams izsūknēt ūdeni.

Ja pieskarsieties Sākt/Pauze  taustiņam, ierīce veiks veļas izgriešanas fāzi un izsūknē ūdeni.


-  Ierīce izsūknē ūdeni un izgriež veļu automātiski pēc aptuveni 18 stundām.

## 7.5 Priekšmazgāšana

Ar šo iespēju var pievienot mazgāšanas programmai priekšmazgāšanas fāzi.

Iedegas attiecīgais indikators virs skārienaustiņa.

- Izmantojiet šo iespēju, lai aktivizētu priekšmazgāšanas fāzi 30 °C temperatūrā pirms mazgāšanas fāzes. Šo iespēju ieteicams izmantot ļoti netīrai veļai, it īpaši, ja tajā atrodamas smiltis, putekli, dubļi un citas cietas daļiņas.


-  Iespējas var pagarināt programmas ilgumu.


## 7.6 Traipu tīrīšana

Skatiet šo iespēju, lai pievienotu programmai traipu attīrīšanas fāzi.

Iedegas attiecīgais indikators virs skārienpogas.

Izmantojiet šo iespēju veļai ar grūti iztīrāmiem traipiem.

Iestatot šo iespēju, iepildiet traipu tīrīšanas līdzekli nodaļījumā .

-  Šī iespēja palielina programmas ilgumu. Šī iespēja nav pieejama temperatūrai, kas zemāka par 40 °C.

## 7.7 Pastāvīgi Papildu skalošana

Izmantojot šo iespēju, jūs varat pievienot izvēlētajai mazgāšanas programmai papildu skalošanas ciklus.

Izmantojiet šo iespēju cilvēkiem ar alerģijām pret mazgāšanas līdzekļa atliekām un jūtīgu ādu.

-  Šī iespēja pagarina programmas ilgumu.

Atbilstošais indikators virs spiedpogas izgaismojas un arī paliek degam laikā nākamo ciklu laikā līdz brīdim, kad šī iespēja ir izslēgta.

## 7.8 Pastāvīgi Soft Plus

Iestatiet šo iespēju, lai optimizētu auduma mīkstinātāja izplatību un uzlabotu auduma mīkstumu.

Ieteicama, lietojot auduma mīkstinātāju.

-  Šī iespēja pagarina programmas ilgumu.

Atbilstošais indikators virs spiedpogas izgaismojas un arī paliek degam laikā nākamo ciklu laikā līdz brīdim, kad šī iespēja ir izslēgta.


## 7.9 Papildu tvaiks





Šī iespēja pievieno tvaika fāzi, pēc kuras mazgāšanas programmas beigās seko īsa pretburzīšanās fāze.

Tvaika fāze samazina auduma burzīšanos un atvieglo tā gludināšanu.

Iedegas attiecīgais indikators virs skārienpogas.

Indikators  deg tvaika fāzes laikā.

-  Šī iespēja var pagarināt programmas ilgumu.

Kad beidzas programmas darbība, displejā redzams , indikators  nodziest, savukārt ir iedegts indikators , un turpina degt degti indikatori Sākt/ Pauze . Veļas tilpne veic vienmērīgas kustības aptuveni 30 minūtes, lai saglabātu tvaika sniegtās priekšrocības. Pieskaroties jebkuram taustiņam, tiek pārtrauktas pretburzīšanās kustības, atbloķējas durvis, un ierīce atkārtoti piedāvā iepriekš iestatīto programmu.

Lai pārtrauktu pretburzīšanās fāzi, jūs varat arī veikt šādas darbības:

- nospiediet taustiņu Ieslēgt/Izslēgt dažu sekunžu garumā, lai aktivizētu vai deaktivizētu ierīci.
- Programmu pārslēgta iestatīšana citā pozīcijā.



Mazgājot mazāku veļas daudzumu, rezultāts būs labāks.

## 7.10 Klusi

Skariet šo pogu, lai ieslēgtu-izslēgtu **Klusi** iespēju.

Visas starposma un beigu veļas izgriešanas fāzes tiek atceltas, un programmas beigās veļas tilpnē paliek ūdens. Tas palīdz samazināt burzīšanos.

Displejā redzams indikators . Durvis paliek bloķētas. Veļas tilpne griežas regulāri, lai samazinātu burzīšanos. Lai atvērtu durvis, nepieciešams izsūknēt ūdeni.

Tā kā programma ir ļoti klusa, tā ir piemērota naktī, kad pieejami lētāki enerģijas tarifi. Dažās programmās skalošana tiks veikta, izmantojot lielāku ūdens daudzumu

Pieskaroties Sākt/Pauze taustiņam, ierīce veiks tikai ūdens izsūknēšanas fāzi.



Ierīce izsūknē ūdeni un izgriež veļu automātiski pēc aptuveni 18 stundām.

## 7.11 Atliktais starts

Ar šo iespēju varat atlikt programmas startu uz ērtāku laiku.

Pieskaroties taustiņam vairākkārt, lai iestafītu nepieciešamo atliktā starta laiku. Laika pieauguma solis no 1 stundas līdz pat 20 stundām.

Displejs rāda indikatoru un izvēlēto atlikšanas laiku. Pēc pieskaršanās taustiņam Sākt/Pauze , ierīce sāk laika atskaiti un durvis ir bloķētas.

## 7.12 Time Manager

Ar šo iespēju jūs varat samazināt programmas ilgumu atkarībā no veļas ielādes daudzuma un nefirības pakāpes.

Iestatot mazgāšanas programmu, displejā parādās noklusējuma ilgums un ----- defises.

Pieskaroties Time Manager taustiņam, lai samazinātu programmas ilgumu pēc jūsu vajadzībām. Displejā redzams jaunais programmas ilgums un defišu skaits attiecīgi samazināsies:

----- piemērots maksimālas ielādes vidēji netīras veļas mazgāšanai.

---- ātrais cikls maksimālas ielādes nedaudz netīras veļas mazgāšanai.

-- ļoti ātrs cikls mazākas ielādes nedaudz netīras veļas mazgāšanai (ieteicama maks. puse ielādes).

- īsākais cikls, lai atsvaidzinātu nelielu veļas daudzumu.

Time Manager ir pieejams tikai tabulas programmās.

indikators	Eco 40-60	Kokvilna Cotton	Sintētika Synthetics
----- 1)	■	■	■
----	■	■	■
---	■	■	■
--	■	■	■
-	■	■	■

1) Noklusējuma darbības ilgums visām programmām.


### Time Manager ar tvaika programmām




Iestatot tvaika programmu, šis taustiņš ļauj izvēlēties no trim tvaika līmeņiem un programmas ilgums tiek attiecīgi samazināts:



- --- : maksimāli
- -- : vidēji
- - : minimāli.

 Dažās ierīcēs programmas ilgums tiek samazināts, neparādoties defisēm.






## 7.13 Sākt/Pauze


Pieskaroties Sākt/Pauze  taustiņam, lai iedarbinātu, nopauzētu ierīci vai pārtrauktu ieslēgto programmu.






## 8. PROGRAMMAS


### 8.1 Programmu tabula

Programma Noklusējuma temperatūra Temperatūras diapazons	Atsauces veļas iz- griešanas ātrums Veļas iz- griešanas ātruma diapazons	Maksi- mālais veļas daudz- ums	Programmas apraksts (Veļas veids un netīrības pakāpe)
<b>Mazgāšanas programmas</b>			
Eco 40-60 40 °C <sup>1)</sup>	1400 apgr./min (1400– 400 apgr./ min)	8 kg	<b>Balti kokvilnas audumi un krāsnoturīgi kokvilnas audumi.</b> Vidēji netīra veļa. Elektroenerģijas patēriņš samazinās, un palielinās mazgāšanas programmas ilgums, nodrošinot labus mazgāšanas rezultātus.
Cotton Kokvilna 40 °C 90 °C – auksts	1400 apgr./min (1400– 400 apgr./ min)	8 kg	<b>Balti un krāsoti kokvilnas izstrādājumi.</b> Vidēji, ļoti un viegli netīra veļa.
Synthetics Sintētika 40 °C 60 °C – auksts	1200 apgr./min (1200 – 400 apgr./ min)	3 kg	<b>Sintētikas vai jauktu audumu izstrādājumi.</b> Vidēji netīra veļa.
Delicate Delikāta 30 °C 40 °C – auksts	1200 apgr./min (1200– 400 apgr./ min)	2 kg	<b>Smalki audumi, piemēram, akrils, viskoze un jaukta veida audumi, kam nepieciešama saudzīgāka mazgāšana.</b> Vidēji un viegli netīra veļa.

Programma Noklusējuma temperatūra Temperatūras diapazons	Atsauces veļas iz- griešanas ātrums Veļas iz- griešanas ātruma diapazons	Maksi- mālais veļas daudz- ums	Programmas apraksts (Veļas veids un netīrības pakāpe)
<b>Tvaika programmas  ar sistēmu FreshScent</b>			
<p>Tvaika programmas var izmantot, lai likvidētu saburzījumus un smakas<sup>2)</sup> apģērbu smakas, kas tikai jāatsvaidzina, bez mazgāšanas. Auduma šķiedras tiek relaksētas un pēc tam gludināšana ir vieglāka. Kad beigsies programmas darbība, ātri izņemiet veļu no veļas tilpnes<sup>3)</sup>. Tvaika programma neveic higiēniskas funkcijas. Neizmantojiet tvaika programmu šādiem drēbju veidiem:</p>			
<ul style="list-style-type: none"> <li>• apģērbi, kas nav piemēroti žāvēšanai veļas žāvētājā;</li> <li>• apģērbi, kuru kopšanas etiķetē ir norādīts "Tikai ķīmiskā tīrīšana".</li> </ul>			
<p><b>ELECTROLUX smaržviela.</b> Ja jūs izmantojat šo īpašo maigo smaržvielu, jūsu veļa smaržos, kā tikko mazgāta: ielejiet vienreizējas devas pudeli nodalījumā  un vienkārši sāciet tvaika programmu. Samaziniet smaržvielas daudzumu mazākas veļas ielādes gadījumā. Izmantojot taustiņu Time Manager, jūs varat saīsināt programmas darbības laiku apģērbiem, kuri jāmazgā zemā temperatūrā.</p>			
<p><b>NEMĒĢINIET:</b></p>			
<ul style="list-style-type: none"> <li>• žāvēt veļas žāvētāja apģērbus, kas apstrādāti ar smaržvielu. Tā izgaros;</li> <li>• izmantot smaržvielu citiem mērķiem, kas šeit nav norādīti;</li> <li>• izmantot smaržvielu jauniem apģērbiem. Jauns apģērbs var saturēt apstrādes līdzekļu atliekas, kas nav saderīgas ar smaržvielu.</li> </ul>			
<p> Smaržvielas devas pudelītes ir pieejamas <b>ELECTROLUX</b> Interneta veikalā vai pie oficiālā izplatītāja.</p>			
 Kašmirs	1 kg	<p><b>Vilnas un kašmira izstrādājumi.</b> Īsā programma, lai atsvaidzinātu ne vairāk kā 1 kg mašīnā un ar rokām mazgājamu vilnas un kašmira apģērbus bez to mazgāšanas. Apstrādājot mazāku veļas daudzumu, programmas ilgums var vēlāk tikt samazināts, izmantojot iespēju Time Manager.</p>	
			<p><b>BRĪDINĀJUMS!</b> Neizmantojiet šo programmu tikai ķīmiskai tīrīšanai paredzētu vilnas apģērbus mazgāšanai.</p>

Programma Noklusējuma temperatūra Temperatūras diapazons	Atsauces veļas iz- griešanas ātrums Veļas iz- griešanas ātruma diapazons	Maksi- mālais veļas daudz- ums	Programmas apraksts (Veļas veids un netīrības pakāpe)
 FreshScent	-	1 kg	<b>Kokvilna, sintētika, smalkveļa.</b> Īsa un maiga tvaika programma, kuru var izmantot pat smalkveļas, tostarp īpašas smalkveļas ar vizuļiem, mežģiņu u.c. atsvaidzināšanai. Apstrādājot mazāku veļas daudzumu, programmas ilgums var vēlāk tikt samazināts, izmantojot iespēju Time Manager.   <b>BRĪDINĀJUMS!</b> Neizmantojiet šo programmu vilnas apģērba gabaliem un apģērbam, kas paredzēti tikai ķīmiskai tīrīšanai.
<b>Speciālās programmas</b>			
Spin / Drain Izgriešana/ ūdens izsūkņē- šana	1400 apgr./min (1400 – 400 apgr./ min)	8 kg	<b>Visi audumi, izņemot vilnas un smalkos audumus.</b> Veļas izgriešana un ūdens izsūkņēšana no veļas tilpnes.
Rinse Skalošana	1400 apgr./min (1400– 400 apgr./ min)	8 kg	<b>Visi audumi, izņemot vilnas izstrādājumus un smalkveļu.</b> Programma veļas skalošanai un izgriešanai. Noklusējuma veļas izgriešanas ātrums ir kokvilnas izstrādājumu programmām paredzētais ātrums. Samaziniet izgriešanas ātrumu atbilstoši veļas veidam. Nepieciešamības gadījumā iestatiet iespēju Papildu skalošana, lai palielinātu skalošanas reižu skaitu. Izvēloties zemu izgriešanas ātrumu, ierīce veic saudzīgu skalošanu un īslaicīgu izgriešanu.
<b>Papildu mazgāšanas programmas</b>			
Duvet Sega 40 °C 60 °C – auksts	800 apgr./min (800 – 400 apgr./min)	3 kg	<b>Viena sintētiskā sega, drēbes ar polsterējumu, segas, dūnu jakas</b> un līdzīgi vienumi.
Rapid 14 min. Ātrā 14 min. 30 °C	800 apgr./min (800– 400 apgr./min)	1.5 kg	<b>Sintētikas un jauktu audumu</b> izstrādājumi. Viegli netīri apģērbi un apģērbu atsvaidzināšana.

Programma Noklusējuma temperatūra Temperatūras diapazons	Atsauces veļas iz- griešanas ātrums Veļas iz- griešanas ātruma diapazons	Maksi- mālais veļas daudz- ums	Programmas apraksts (Veļas veids un netīrības pakāpe)
Sport Sporta apģērbi 30 °C 40 °C – auksts	1200 apgr./min (1200– 400 apgr./ min)	3 kg	<b>Sintētika.</b> Cikls vidēji netīram āra sporta apģērbam.
 Āra apģērbi 30 °C 40 °C – auksts	1200 apgr./min (1200– 400 apgr./ min)	2.5 k g <sup>4)</sup> 1 kg <sup>5)</sup>	 Nelietojiet auduma mīkstinātāju un rūpējieties par to, lai mazgāšanas līdzekļa dozatorā nebūtu veļas mīkstinātāja atlieku.
<p><b>Sintētisku audumu sporta apģērbi.</b> Programma paredzēta, lai maigi mazgātu modernus āra sporta apģērbus, kā arī ir piemērota tādiem sporta apģērbiem, kurus lieto sporta zālē, riteņbraukšanā, skriešanā u.c. Ieteicamais tilpnē ievietojamais veļas daudzums ir 2.5 kg.</p> <p><b>Ūdensnecaurļaidīgi, ūdensnecaurļaidīgi un gaidu caurlaidīgi audumi, un ūdensizturīgi audumi.</b> Šo programmu var arī lietot ūdensizturības atjaunošanai. Tā ir īpaši paredzēta drēbju ar hidrofobisko pārklājumu apstrādei. Lai veiktu šo ūdensizturības atjaunošanas ciklu, rīkojieties šādi:</p> <ul style="list-style-type: none"> <li>• Iepildiet nodalījumā mazgāšanas līdzekli </li> <li>• Ielejiet speciālu audumu ūdensizturības atjaunošanas līdzekli atvilktnes veļas mīkstinātāja nodalījumā .</li> <li>• Samaziniet tilpnē ievietoto veļas daudzumu līdz 1 kg.</li> </ul> <p> Lai vēl vairāk uzlabotu ūdensizturības atjaunošanas darbību, žāvējiet veļu žāvētājā, iestatot žāvēšanas programmu Āra apģērbi (ja tā pieejama un ja veļas informatīvās etiķetes norādīts, ka apģērbus var žāvēt žāvētājā).</p>			

Programma Noklusējuma temperatūra Temperatūras diapazons	Atsauces veļas iz- griešanas ātrums Veļas iz- griešanas ātruma diapazons	Maksi- mālais veļas daudz- ums	Programmas apraksts (Veļas veids un netirības pakāpe)
Denim Džinsi 30 °C 40 °C – auksts	1200 apgr./min (1200 – 400 apgr./ min)	3 kg	<b>Īpaša programma džinsu apģērbim ar saudzīgu mazgāšanas fāzi, lai samazinātu krāsas izbalēšanu un plankumus.</b> Labākiem mazgāšanas rezultātiem ir ieteicams mazāks veļas ielādes daudzums.
 Vilna/zīds 30 °C 40 °C – auksts	1200 apgr./min (1200 – 400 apgr./ min)	1.5 kg	<b>Veļas mazgājamā mašīnā mazgājami vilnas, ar rokām mazgājami vilnas un citi audumi, uz kuriem norādīts kopšanas simbols “mazgāt ar rokām”<sup>6)</sup></b>

1) Saskaņā ar Eiropas Komisijas regulu ES 2019/2023 šī programma 40 °C temperatūrā vienā ciklā ļauj izmazgāt vidēji nefīru kokvilnas veļu, kuru drīkst mazgāt 40 °C vai 60 °C temperatūrā.



Veļas sasniegto temperatūru, programmas darbības ilgumu un citus datus skatiet nodaļā “Patēriņa vērtības”.

Visefektīvākās programmas energopatēriņa ziņā parasti ir tās, kas darbojas ar zemākā temperatūrā un ilgāku laiku.

- 2) Tvaika programma nelikvidē īpaši spēcīgas tādu
- 3) Pēc apstrādes ar tvaiku veļa var būt mitra. Izkariniet veļu uz pāris minūtēm.
- 4) Mazgāšanas programma.
- 5) Mazgāšanas programma un ūdensnecaurlaidības atjaunošanas fāze.
- 6) Šī cikla laikā veļas tīlne griežas lēnām, lai nodrošinātu saudzīgu mazgāšanu. Šī cikla laikā veļas tīlne griežas lēnām, lai nodrošinātu saudzīgu mazgāšanu, bet tas ir normāli šai programmai.



Programma	Veļas izgriešana	Bez veļas izgriešanas	Priekšmazgāšana 1)	Traipu tīrīšana 2)	Papildu skalošana	Soft Plus	Papildu tvaiks	Klusi	Atliktais starts	Time Manager
Vilna/zīds	■	■	■						■	

1) Priekšmazgāšana un Traipu tīrīšana nevar izvēlēties kopā.

2) Šī iespēja nav pieejama temperatūrai, kas zemāka par 40 °C.

3) Iestatot iespēju Bez veļas izgriešanas, ierīce veic tikai ūdens izsūkņēšanu.

#### Mazgāšanas programmām piemēroti veļas mazgāšanas līdzekļi

Programma	Universāls veļas mazgāšanas pulveris <sup>1)</sup>	Šķidrāis universālais mazgāšanas līdzeklis	Šķidrāis mazgāšanas līdzeklis krāsainiem audumiem	Smalkveļa, vilnas izstrādājumi	Īpašs
Eco 40-60	▲	▲	▲	--	--
Kokvilna	▲	▲	▲	--	--
Sintētika	▲	▲	▲	--	--
Delikāta	--	--	--	▲	▲
Sega	--	--	--	▲	▲
Ātrā 14 min.	--	▲	▲	--	--
Sporta apģērbi	--	▲	▲	--	▲
Āra apģērbi	--	--	--	▲	▲
Džinsi	--	--	▲	▲	▲
Vilna/zīds	--	--	--	▲	▲

1) Temperatūrā, kas pārsniedz 60 °C, ieteicams lietot pulverveida mazgāšanas līdzekli.

▲ = ieteicams

-- = nav ieteicams

## 8.2 Woolmark Apparel Care - Zils



Uzņēmums "Woolmark Company" ir pārbaudījis šīs mašīnas vilnas mazgāšanas programmu un atzinis to par piemērotu vilnas apģērbu, kuriem uz etiķetes norādīts, ka tie jāmazgā ar rokām, mazgāšanai ar nosacījumu, ka šie apģērbi tiek mazgāti saskaņā ar norādēm uz apģērbu etiķetēm un veļas mašīnas ražotāja norādījumiem. Ievērojiet norādījumus par žāvēšanu un citus ar mazgāšanu saistītos norādījumus, kas norādīti uz veļas informatīvajām etiķetes. M1623


Woolmark simbols daudzās valstīs ir atzīts par sertifikācijas zīmi.


## 9. IESTATĪTIE PARAMETRI


### 9.1 Skaņas signāli

Šai ierīcei ir dažādi skaņas signāli, kas darbojas, kad:

- jūs aktivizējat ierīci (īpaša īsa melodija);
- jūs deaktivizējat ierīci (īpaša īsa melodija);
- jūs pieskaraties taustiņiem (klikšķis);
- jūs veicat nepareizu izvēli (3 īsi klikšķi);
- programma ir beigusies (secīgas skaņas, kas dzirdamas aptuveni 2 minūtes);
- ierīces darbībā radušies traucējumi (secīgas skaņas, kas dzirdamas aptuveni 5 minūtes).

Lai **deaktivizētu/aktivizētu** skaņas signālus, kad programma ir pabeigta, vienlaikus pieskarieties taustiņiem Prieksmazgāšana  un Traipu tīrīšana

 un turiet tos piespiestus divas sekundes. Displejā tiks parādīts On/Off.

-  Ja deaktivizējat skaņas signālus, ierīces darbības traucējumu gadījumā tie turpina skanēt.

### 9.2 Bērnu drošības slēdzis


Šī iespēja neļauj bērniem spēlēties ar vadības paneli.

- Lai **ieslēgtu/izslēgtu** šo iespēju, turiet nospiestu  taustiņu, līdz **iedegas/nodzies** displejā.


Ierīce pāries uz šīs iespējas izvēli pēc tam, kad to izslēdz.

Bērnu drošības funkcija var nebūt pieejama dažas sekundes pēc ierīces ieslēgšanas.

## 10. PIRMS PIRMĀS IESLĒGŠANAS

1. Pārliecinieties, ka pieejama elektropadeve un ūdens krāns ir atvērts.
2. Ielejiet 2 litrus ūdens mazgāšanas līdzekļa nodaļumā, kas apzīmēts ar .

Šī darbība aktivizē ūdens izsūkņēšanas sistēmu.

3. Ielejiet nelielu mazgāšanas līdzekļa daudzumu nodaļumā, kas apzīmēts ar .
4. Iestatiet un iedarbiniet kokvilnas programmu ar augstāko temperatūru, neievietojot veļas tilpnē veļu.

Šādi no veļas tilpnes tiek iztīrīti visi iespējamie netīrumi.



# 11. IZMANTOŠANA IKDIENĀ



**BRĪDINĀJUMS!**  
Skatiet sadaļu "Drošība".

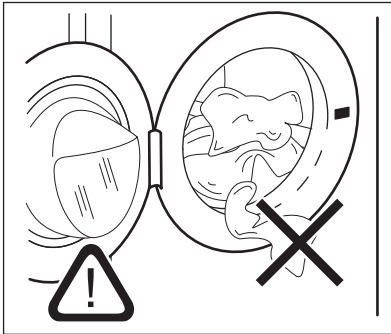
## 11.1 Ierīces ieslēgšana

1. Pievienojiet kontaktdakšu kontaktligzdai.
2. Atgrieziet ūdens krānu.
3. Dažas sekundes piespiediet taustiņu ieslēgt/izslēgt, lai ieslēgtu ierīci.

Atskan īss skaņas signāls.

## 11.2 Veļas ievietošana

1. Atveriet ierīces durvis.
2. Iztukšojiet kabatas un atlokiel apģērba gabalus pirms to ievietošanas ierīcē.
3. Ievietojiet veļu veļas tilpnē, liekot katru apģērba gabalu atsevišķi. Neievietojiet veļas tilpnē pārāk daudz veļas.
4. Cieši aizveriet durvis.

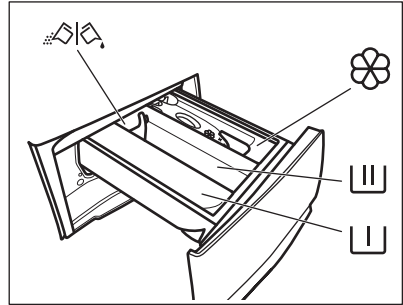


**UZMANĪBU!**  
Pārliecinieties, ka neviens apģērba gabals netiek iespiests starp blīvējumu un durvīm, lai izvairītos no ūdens noplūdes riska un veļas sabojāšanas.



Mazgājot ļoti netīru veļu ar eļļas traipiem, var nodarīt bojājumus veļas mašīnas gumijas daļām.

## 11.3 Mazgāšanas līdzekļa un papildlīdzekļu uzpilde



- Nodalījums priekšmazgāšanas fāzei, mērcēšanas programmai vai trauņu tīrīšanas līdzeklim.



- Nodalījums mazgāšanas fāzei.



- Nodalījums veļas mīkstinātājam un citiem šķidrājiem līdzekļiem (auduma mīkstinātājam, stērķelei).

**MAX** - Šķidro veļas kopšanas līdzekļu daudzuma maksimālais līmenis.



- Aizbīdnis pulverveida vai šķidrām mazgāšanas līdzekļiem.



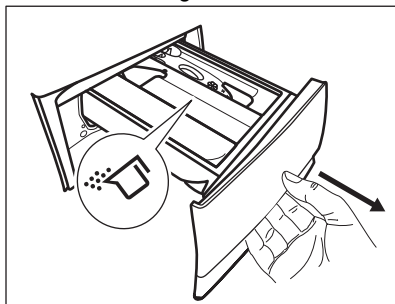
Vienmēr ievērojiet norādījumus uz mazgāšana līdzekļa iepakojuma, taču mēs iesakām nepārsniegt maksimālo norādīto līmeni (**MAX**). Šis daudzums tomēr garantēs labākos mazgāšanas rezultātus.



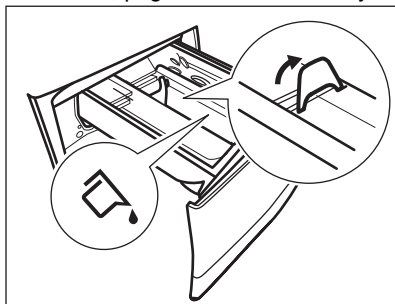
Pēc mazgāšanas cikla, ja nepieciešams, notīriet mazgāšanas līdzekļa atliekas no mazgāšanas līdzekļa dozatora.

## 11.4 Pārbaudiet mazgāšanas līdzekļa aizbīdņa pozīciju

1. Izvelciet mazgāšanas līdzekļa dozatoru līdz galam.

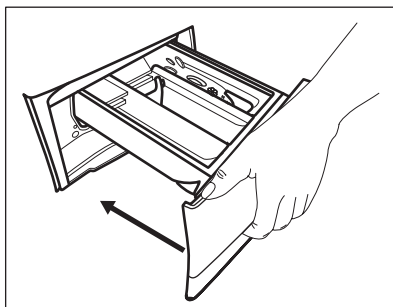


2. Nospiediet sviru uz leju, lai izņemtu dozatoru.
3. Lai lietotu pulverveida mazgāšanas līdzekli, pagrieziet aizbīdni uz augšu.
4. Lai lietotu šķidro mazgāšanas līdzekli, pagrieziet aizbīdni uz leju.



Kad aizbīdnis vērsts **UZ LEJU**:

- Nelietojiet želatīnveida vai biezus šķidros mazgāšanas līdzekļus;
  - Nepārsniedziet šķidrā mazgāšanas līdzekļa devu, kas norādīta uz aizbīdņa.
  - Neiestatiet priekšmazgāšanas fāzi;
  - Neiestatiet atliktā starta funkciju.
5. Mazgāšanas līdzekļa un auduma mīkstinātāja iepildīšana.
  6. Rūpīgi aizveriet mazgāšanas līdzekļa dozatoru.



Gādājiet, lai aizbīdnis netraucētu, aizverot atvilktni.

## 11.5 Programmas iestatīšana

1. Pagrieziet programmu izvēles pārlēgu izvēlētajā mazgāšanas programmas pozīcijā. Programmu pārlēga augšējā labajā stūrī esošā pirmā programma ir Eco 40-60 — tā ir programma, uz kuru attiecas energomarķējumā norādītā informācija.

Mirgo pogas Sākt/Pauze indikator. Displejā redzams norādošs programmas ilgums.

2. Lai mainītu temperatūru un/vai veļas izgriešanas ātrumu, nospiediet attiecīgās pogas.
3. Ja vēlaties, iestatiet vienu vai vairākas iespējas, pieskaroties attiecīgajiem taustiņiem. Displejā izgaismojas saistītie indikatori un attiecīgi mainās norādītā informācija.


Ja izvēle nav **iespējama**, atskan skaņas signāls un displejā parādās — —.

## 11.6 Programmas ieslēgšana

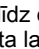


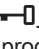
Pieskaroties Sākt/Pauze taustiņam, lai ieslēgtu programmu. Programmu nav iespējams palaist, kad taustiņa indikators ir izslēgts un nemirgo (t.i., programmu pārlēgs ir nepareizā stāvoklī). Attiecīgais indikators pārtrauc mirgot un paliek degam.

Programma sākas, durvis ir noblokētas.

Displejā redzams indikators .

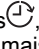


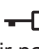


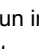


-  Ūdens izsūkņēšanas sūknis darbojas īsu brīdi, pirms ierīcē iepļūst ūdens.

## 11.7 Programmas aktivizēšana, izmantojot atlikto startu

1. Vairākkārt piespiediet taustiņu Atliktais starts , līdz displejā redzams vēlamais atlikta starta laiks. Displejā indikators rāda .
2. Pieskarieties taustiņam Sākt/Pauze . Ierīces durvis nobloķējas un sākas atlikta starta laika atskaite. Displejā redzams indikators . Kad laiks ir pagājis, programma automātiski aktivizējas.


## Atlikta starta atcelšana laika atskaites laikā

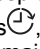

Lai atceltu atlikto startu:

1. Vairākkārt piespiediet taustiņu Atliktais starts , līdz displejā redzams vēlamais atlikta starta laiks. Displejā indikators rāda . Pieskarieties taustiņam Sākt/Pauze . Ierīces durvis nobloķējas un sākas atlikta starta laika atskaite. Displejā redzams indikators . Kad laiks ir pagājis, programma automātiski aktivizējas.
2. Piespiediet taustiņu Sākt/Pauze , lai nopauzētu ierīci. Sāk mirgot attiecīgais indikators.
3. Vairākkārt piespiediet taustiņu Atliktais starts , līdz displejā redzams  un indikators  nodziest.
4. Piespiediet taustiņu Sākt/Pauze  atkārtoti, lai nekavējoties aktivizētu programmu.


## Atlikta starta mainīšana laika atskaites laikā


Lai mainītu atlikto startu:


1. Piespiediet taustiņu Sākt/Pauze , lai nopauzētu ierīci. Sāk mirgot attiecīgais indikators.

2. Vairākkārt piespiediet taustiņu Atliktais starts , līdz displejā redzams vēlamais atlikta starta laiks.
3. Vēlreiz piespiediet taustiņu Sākt/Pauze , lai aktivizētu jauno laika atskaiti.

## 11.8 SensiCare System veļas daudzuma noteikšana


-  Displejā redzamais programmas ilgums attiecas uz **vidēju/lielu** ievietotās veļas daudzumu.

Pēc pieskaršanās taustiņam Sākt/Pauze , maksimālā norādītā veļas daudzuma indikators izdziest, SensiCare System uzsāk veļas daudzuma noteikšanu:

1. Ierīce nosaka ievietoto veļas daudzumu pirmo 30 sekunžu laikā. Programmās, kurās ir pieejama iespēja Time Manager, šīs fāzes laikā funkcijas Time Manager joslas  zem laika cipariem attēlo vienkāršu animāciju. Veļas tilpne griežas īsu brīdi.
2. Programmas ilgumu var attiecīgi pielāgot, un tas var palielināties vai samazināties. Vēl pēc 30 sekundēm ierīce sāk piepildīties ar ūdeni.

Veļas daudzuma noteikšanas beigās, ja **veļas tilpne ir pārslogota**, displejā mirgo indikators **MAX**:

Šādā gadījumā ierīci iespējams uz 30 sekundēm nopauzēt un izņemt lieko veļu.

Kad maksimālo svaru pārsniedzošā veļas daļa ir izņemta, pieskarieties taustiņam Sākt/Pauze , lai atkārtoti iedarbinātu programmu. Posmu SensiCare var atkārtot ne vairāk kā trīs reizes (skat. 1. punktu).

**Svarīgi!** Ja veļas daudzumu nesamazina, mazgāšanas programma atsāk darbību jebkurā gadījumā, neraugoties uz to, ka ierīce ir pārslogota. Šādā gadījumā nav iespējams garantēt labākos mazgāšanas rezultātus.


**i** Aptuveni 20 minūtes pēc programmas darbības sākuma programmas ilgumu var noregulēt vēlreiz atkarībā no audumu ūdens uzsūkšanas spējām.

**i** SensiCare noteikšanu veic tikai ar pilnām mazgāšanas programmām un ja nav samazināts programmas ilgums, izmantojot taustiņu Time Manager.

**i** Funkcija SensiCare System nav pieejama tādām programmām kā Vilna/zīds, Skalošana, un īsā cikla programmām.


## 11.9 Programmas pārtraukšana un iespēju maiņa

Kad programma darbojas, mainīt var **tikai dažas** iespējas:

1. Pieskarieties taustiņam Sākt/Pauze .

Sāk mirgot attiecīgais indikators.

2. Mainiet iespējas. Displejā norādītā informācija attiecīgi mainās.

3. Nospiediet taustiņu Sākt/Pauze  vēlreiz.



Mazgāšanas programmas darbība turpinās.

## 11.10 Aktivizētās programmas atcelšana

1. Piespiediet taustiņu Ieslēgt/Izslēgt, lai atceltu programmu un izslēgtu ierīci.
2. Vēlreiz piespiediet taustiņu Ieslēgt/Izslēgt, lai ieslēgtu ierīci.

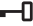
**i** Ja SensiCare System ir beigusies un ūdens iepilde ir jau sākusies, jaunā programma sākas **bez SensiCare System** atkārtošanas. Ūdens un mazgāšanas līdzeklis netiek izsūknēti, lai izvairītos no liekas resursu izšķiešanas. Displejā redzams programmas maksimālais ilgums, uzrādot jaunāko informāciju aptuveni 20 minūtes pēc jaunās programmas sākuma.


Ir arī alternatīvs atcelšanas veids:

1. Pagrieziet pārslēgu "Reset" (Atiestatīt) pozīcijā .
  2. Nogaidiet 1 sekundes. Displejā tiks parādīts .
- Tagad varat iestatīt jaunu mazgāšanas programmu.


## 11.11 Durvju atvēršana - apgērbu pievienošana

**i** Ja temperatūra vai ūdens līmenis veļas tīlnē ir pārāk augsti un/vai veļas tīlnē joprojām griežas, durvis nevajadzētu atvērt.

Kad darbojas programma vai atliktais starts, ierīces durvis ir bloķētas. Displejā redzams indikators .

1. Pieskarieties taustiņam Sākt/Pauze .


Attiecīgo durvju bloķēšanas indikators nodziest displejā.


2. Atveriet ierīces durvis. Ja nepieciešams, ievietojiet vai izņemiet priekšmetus. Aizveriet durvis un pieskarieties pie Sākt/Pauze  taustiņa.


Programma vai atliktais starts turpina darbību.

## 11.12 Programmas pabeigšana

Kad programmas darbība beigusies, ierīce automātiski izslēdzas. Atskan

skaņas signāli, ja tie ir aktivizēti. Displejā parādās 

Taustiņa Sākt/Pauze  indikators izdziest.

Durvis tiek atbloķētas, un indikators  izdziest.

1. Piespiediet taustiņu Ieslēgt/Izslēgt, lai izslēgtu ierīci.

Piecas minūtes pirms programmas beigām enerģijas taupīšanas funkcija automātiski deaktivizēs ierīci.







Kad atkal aktivizējāt programmu, displejā redzamas iepriekšējās programmas beigas. Pagrieziet programmu pārslēgu, lai iestatītu jaunu ciklu.

2. Izņemiet veļu no ierīces.
3. Pārliecinieties, ka veļas tīlne ir tukša.
4. Turiet durvis un mazgāšanas līdzekļa dozatoru pusvīrus, lai ierīcē neveidotos pelējums un smakas.




### 11.13 Ūdens izsūkņēšana cikla beigās

Izvēloties programmu vai iespēju, kura neizsūknē ūdeni pēc pēdējās skalošanas reizes, programma ir pabeigta, taču:



- Laika joslā redzams  un displejā redzams, ka durvis ir nobloķētas .
- Sāk mirgot taustiņa Sākt/Pauze  indikators.
- Veļas tīlne regulāri griežas pēc regulāriem intervāliem, lai novērstu veļas burzīšanos.
- Durvis paliek bloķētas.
- Lai atvērtu durvis, nepieciešams izsūknēt ūdeni:

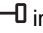
1. Ja nepieciešams, pieskarieties taustiņam Veļas izgriešana , lai

samazinātu ierīces ierosināto veļas izgriešanas ātrumu.

2. Nospiediet Sākt/Pauze  taustiņu: ierīce izsūknē ūdeni un izgriež veļu. Iespējas indikators Skalošanas pauze  vai  pazūd.




Ja esat iestatījis Klusi  un veļas izgriešanas ātrums netiek mainīts, nospiežot taustiņu Sākt/Pauze , ierīce tikai izsūknēs ūdeni.

3. Kad programmas darbība beigusies un lūkas bloķēšanas indikators  ir izdzisis, jūs varat atvērt durvis.
4. Dažas sekundes piespiediet taustiņu Ieslēgt/Izslēgt, lai izslēgtu ierīci.

### 11.14 Gaidīšanas funkcija

Gaidstāves funkcija automātiski izslēdz ierīci, lai samazinātu enerģijas patēriņu, ja:

- Ierīci nevar izmantot 5 minūtes, kamēr neviena programma nedarbojas. Piespiediet taustiņu Ieslēgt/Izslēgt, lai atkal ieslēgtu ierīci.
- 5 minūtes pēc programmas beigām. Piespiediet taustiņu Ieslēgt/Izslēgt, lai atkal ieslēgtu ierīci. Displejs rāda beidzamās programmas beigu laiku. Pagrieziet programmu pārslēgu, lai iestatītu jaunu ciklu. Ja pārslēgs ir pagriezts "Reset" (Atiestatīt) pozīcijā , ierīce automātiski izslēdzas pēc 30 sekundēm.



Ja iestatāt programmu vai iespēju, kas beidzas ar ūdeni tīlņē, gaidstāves funkcija **neieslēdz ierīci**, lai atgādinātu, ka jāizsūknē ūdens.

## 12. PADOMI UN IETEIKUMI

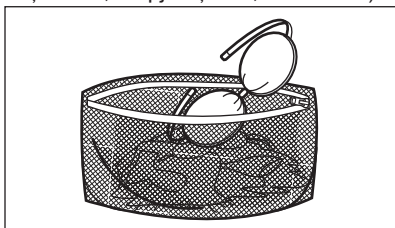


### BRĪDINĀJUMS!

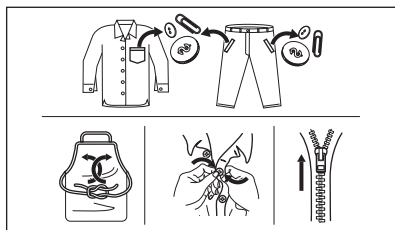
Skatiet sadaļu "Drošība".

## 12.1 Veļas ielāde

- Sašķirojiet veļu šādi: baltā veļa, krāsainā veļa, sintētika, smalkveļa un vilnas izstrādājumi.
- Ievērojiet uz veļas etiķetēm norādītās mazgāšanas norādes.
- Nemazgājiet kopā baltus un krāsainus apģērbus.
- Daži krāsaini apģērbi var zaudēt krāsu pirmajā mazgāšanas reizē. Ieteicam tos mazgāt atsevišķi dažās pirmās reizes.
- Izgrieziet uz āru daudzslāņu audumus, vilnu un drēbes ar uzkrasotām ilustrācijām.
- Iepriekš apstrādājiet grūti iztīrāmus traipus.
- Grūti noņemamus traipus mazgājiet ar īpašu veļas mazgāšanas līdzekli.
- Rīkojieties uzmanīgi ar aizkariem. Noņemiet ākus vai ielieciet aizkarus mazgāšanas maisā vai spilvendrānā.
- Īpaši neliels veļas daudzums var radīt līdzsvara problēmas izgriešanas fāzes laikā, kas izraisa pārmērīgas vibrācijas. Ja tas notiek:
  - a. pārtrauciet programmu un atveriet durvis (skatiet sadaļu "Ikdienas lietošana");
  - b. izkārtojiet veļu ar rokām, lai apģērba gabali būtu vienmērīgi izklāti veļas tīlpnē;
  - c. nospiediet Sākt/Pauze taustiņu. Veļas izgriešanas fāze turpinās.
- Aizpogājiet spilvendrānas, aiztaisiet rāvējslēdzējus, āķišus un spiedpogas. Sasieniet jostas, auklas, kurpju šņores, lentes un jebkādu citus vaļīgus elementus.
- Nemazgājiet apģērbu bez vilēm un apģērbu ar iegriezumiem. Izmantojiet speciālo veļas mazgāšanas maisu maziem un/vai smalkiem apģērbiem (piem., krūšturus ar stīpām, jostas, zeķbikses, kurpju šņores, lentes u.c.).



- Iztukšojiet kabatas un atlokiet atloces.



## 12.2 Grūti iztīrāmi traipi

Dažiem traipiem ar ūdeni un mazgāšanas līdzekli nepietiks.

Mēs iesakām iepriekš apstrādāt šos traipus pirms drēbju ievietošanas ierīcē.

Jūs varat iegādāties īpašus traipu noņēmējus. Izmantojiet īpašos traipu noņēmējus, kas piemēroti traipa un auduma veidam.

Nesmidziniet traipu noņēmēju uz apģērba ierīces tuvumā, jo tas var sabojāt plastmasas detaļas.



## 12.3 Mazgāšanas līdzekļa veids un daudzums

Mazgāšanas līdzekļa izvēle un pareiza daudzuma izmantošana ne tikai ietekmē veļas mazgāšanas rezultātu, bet arī palīdz izvairīties no liekas resursu izšķiešanas, kā arī pasargāt vidi:

- Lietojiet tikai veļas mazgājamām mašīnām paredzētos mazgāšanas un citus līdzekļus. Vispirms ievērojiet šādus vispārējus noteikumus:
  - pulvera mazgāšanas līdzekli (arī tabletes un vienas devas mazgāšanas līdzekli) visiem auduma veidiem, izņemot delikātiem. Dodiet priekšroku veļas pulverim ar balinātāju baltajiem apģērbiem un veļas dezinfekcijai,

- šķidrie mazgāšanas līdzekļi (arī vienas devas mazgāšanas līdzekļi), programmām mazgāšanai zemās temperatūrās (60 °C maks.) visu veidu audumiem, vai īpaši tikai vilnai.
- Veļas mazgāšanas līdzekļa izvēle un daudzums atkarīgs no: auduma veida (smalkveļa, vilnas izstrādājumi, kokvilna u.c.), apģērba krāsas, veļas daudzuma, netīrības pakāpes, mazgāšanas temperatūras un izmantotā ūdens cietības pakāpes.
- Ievērojiet norādījumus, kas sniegti uz mazgāšanas līdzekļu vai citu līdzekļu iepakojuma, nepārsniedzot maksimāli norādīto līmeni (**MAX**).
- Nejauciet kopā dažādus veļas mazgāšanas līdzekļu veidus.
- Izmantojiet mazāku mazgāšanas līdzekļa daudzumu, ja:
  - mazgājat nelielu veļas daudzumu;
  - veļa ir tikai nedaudz netīra.
  - ja mazgāšanas laikā veidojas daudz putu.
- Izmantojot mazgāšanas līdzekli tablešu vai kapsulu formā, vienmēr ievietojiet to veļas tīlnē, nevis mazgāšanas līdzekļa dozatorā, un ievērojiet ražotāja ieteikumus.

#### **Nepietiekams mazgāšanas līdzekļa daudzums var izraisīt:**

- neapmierinošus mazgāšanas rezultātus;
- mazgājamā veļa var palikt pelēka;
- taukainas drēbes;
- pelējumu ierīcē.

#### **Pārmērīgs mazgāšanas līdzekļa daudzums var izraisīt:**

- putas;
- sliktāku mazgāšanas rezultātu;
- nepietiekamu skalošanu;
- lielāku ietekmi uz vidi.

## **12.4 Apkārtējai videi draudzīgi padomi**

Lai taupītu ūdeni un elektroenerģiju, kā arī rūpētos par apkārtējo vidi, iesakām Jums ievērot turpmākos ieteikumus.

- Mazgājiet **vidēji netīru veļu bez priekšmazgāšanas**, tādējādi taupot veļas mazgāšanas līdzekļus, ūdeni un laiku (vienlaikus arī sniedzot savu ieguldījumu vides aizsardzībā).
- Ievietojot ierīcē veļu līdz **katras programmas maksimālajai norādītajai ietilpībai, Jūs samazināsiet elektroenerģijas un ūdens patēriņu**.
- Veicot atbilstošu pirmapstrādi, var notīrīt veļas traipus un ierobežotu netīrumu daudzumu; pēc tam veļu var mazgāt zemākā temperatūrā.
- Lai lietotu pareizo mazgāšanas līdzekļa daudzumu, skatiet mazgāšanas līdzekļa ražotāja ieteikto daudzumu, kā arī noskaidrojiet sava mājojuma apgādes sistēmas ūdens cietību. Skatiet „Ūdens cietība”.
- Iestatiet **maksimālo veļas izgriešanas ātrumu** izvēlētajai programmai, **pirms žāvējat veļu veļas žāvētājā**. Tā Jūs ietaupīsiet elektroenerģiju veļas žāvēšanas laikā!

## **12.5 Ūdens cietība**

Ja ūdens jūsu rajonā ir ciets vai vidēji ciets, mēs iesakām izmantot veļas mazgājamām mašīnām paredzēto ūdens mīkstināšanas līdzekli. Rajonos, kur ūdens ir mīksts, ūdens mīkstināšanas līdzekli lietot nav nepieciešams.

Lai noskaidrotu ūdens cietības pakāpi savā rajonā, sazinieties ar savu vietējo ūdens piegādes uzņēmumu.

Lietojiet pareizu ūdens mīkstinātāja daudzumu. Ievērojiet instrukcijas, kas norādītas uz produktu iepakojuma.

## 13. KOPŠANA UN TĪRĪŠANA



**BRĪDINĀJUMS!**  
Skatiet sadaļu "Drošība".

### 13.1 Periodiskas tīrīšanas grafiks

**Periodiska tīrīšana palīdz pagarināt ierīces mūžu.**

Pēc katra cikla atstājiet durvis un mazgāšanas līdzekļa dozatoru mazliet atvērtu, lai ierīcē cirkulētu gaiss un izžūtu mitrums — tas novērsīs pelējumu un smakas.

Ja ierīce netiek izmantota ilgāku laiku, aizgrieziet ūdens krānu un atvienojiet ierīci no strāvas padeves.

**Orientējošs periodiskas tīrīšanas grafiks:**

Atkaļķošana	Divreiz gadā
Apkopes mazgāšanas cikls	Reizi mēnesī
Durvju blīves tīrīšana	Reizi divos mēnešos
Veļas tilpnes tīrīšana	Reizi divos mēnešos
Mazgāšanas līdzekļa dozatora tīrīšana	Reizi divos mēnešos
Izvadstēmas sūkņa filtra tīrīšana	Divreiz gadā
Ūdens ieklūdes šļūtenes un vārsta filtra tīrīšana	Divreiz gadā

Turpmākos paragrāfos paskaidrots, kā katra daļa jātīra.

### 13.2 Svešķermeņu izņemšana



Pirms cikla aktivizēšanas gādājiet, lai visas kabatas būtu tukšas un viss, kas kustās, piesiets. Skatiet sadaļu "Veļas ielāde" nodaļā "Padomi un ieteikumi".

Izņemiet visus svešķermeņus (piemēram, metāla sprādzes, pogas, monētas u.t.t.), kuras var atrast durvju blīvē, filtros un veļas tilpnē. Skatiet paragrāfus "Durvju blīve un dubultās apmales lamatas", "Veļas tilpnes tīrīšana", "Aizplūdes sūkņa tīrīšana" un "Ieklūdes šļūtenes un vārsta filtra tīrīšana". Ja nepieciešams, sazinieties ar pilnvaroto apkopes centru.

### 13.3 Ārpuses tīrīšana

Tīriet ierīci tikai ar maigām ziepēm un siltu ūdeni. Pilnībā nosusiniet visas virsmas. Nelietojiet abrazīvus sūkļus vai citus skrāpējošus materiālus.



**UZMANĪBU!**  
Nelietojiet alkoholu, šķīdinātājus vai ķīmikālijas.



**UZMANĪBU!**  
Netīriet metāla virsmas ar tīrīšanas līdzekļiem uz hlora bāzes.

### 13.4 Atkaļķošana



Ja ūdens cietība jūsu apkārtnē ir augsta vai vidēja, iesakām izmantot ūdens atkaļķošanas produktu veļas mazgājamām mašīnām.

Regulāri pārbaudiet veļas tilpni, lai pamanītu kaļķakmens veidošanos.

Parastie mazgāšanas līdzekļi jau satur ūdens mīkstināšanas līdzekļus, taču mēs iesakām ieslēgt ciklu ar tukšu veļas tilpni un atkaļķošanas līdzekli.



Vienmēr ievērojiet uz produkta iepakojuma sniegtās norādes.

### 13.5 Apkopes mazgāšana

Atkārtoti un ilgstoši lietojot programmas ar zemu temperatūru, veļas tilpnē un tvertnē var rasties mazgāšanas līdzekļa atliekas, pūkas un baktērijas. Tas var izraisīt sliktas smakas un pelējumu. Lai likvidētu šīs atliekas un iztīrītu ierīces

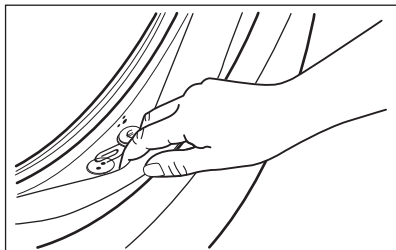


iekšpusi, regulāri ieslēdziet apkopes mazgāšanas ciklu (vismaz reizi mēnesī):

- i** Skatiet sadaļu “Veļas tilpnes tīrīšana”.

### 13.6 Durvju divkārsš blīvējums

Šai ierīcei ir **pašattīroša ūdens iztukšošanas sistēma**, kas ļauj no apgērba atdalījušās nelielas pūkas izvadīt kopā ar ūdeni. Regulāri pārbaudiet blīvējumu. Cikla beigās var izvākt monētas, pogas un citus mazus priekšmetus.



Notīriet to nepieciešamības gadījumā, izmantojot amonjaka krēma tīrīšanas līdzekli, nesaskrāpējot blīvējuma virsmu.

- i** Vienmēr ievērojiet uz produkta iepakojuma sniegtās norādes.

Pārbaudiet un izņemiet priekšmetus (ja tādi ir), kuri var nonākt locījumos.

Pārliecinieties, ka starp blīvējumu un durvīm netiktu iespiesta veļa.

Izmantojiet mitru drānu, lai pēc mazgāšanas programmas cikla beigām no durvju blīvējuma noslaucītu netīrumus un ūdens nogulsņumus.

### 13.7 Veļas tilpnes tīrīšana

Regulāri pārbaudiet veļas tilpni, lai novērstu nevēlamu nogulsņu veidošanos.


Veļas tilpnē var veidoties rūsa, ko izraisa oksidējoši svešķermeņi vai dzelzi saturošs krāna ūdens

Iztīriet tilpni, izmantojot nerūsējošam tēraudam īpaši paredzētiem līdzekļiem.

- i** Vienmēr ievērojiet instrukcijas, kas norādītas uz produktu iepakojuma. Nekādā gadījumā neīrīet veļas tilpni ar katlakmens noņemšanas līdzekļiem, tīrīšanas līdzekļiem, kas satur hloru vai dzelzi, vai ar dzelzs sūkli.

Rūpīgai tīrīšanai:

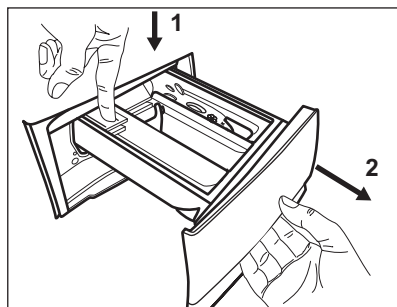
1. Izņemiet veļu no veļas tilpnes.
2. Iestatiet Kokvilna Cotton programmu ar visaugstāko temperatūras iestatījumu.
3. Pievienojiet nelielu daudzumu pulverveida mazgāšanas līdzekļa tukšā veļas tilpnē, lai izskalotu palikušās atliekas.

- i** Reizēm cikla beigās displejā var būt redzama ikona : tas ir ieteikums veikt veļas tilpnes tīrīšanu. Tiklīdz veiksi veļas tilpnes tīrīšanu, ikona izzudīs.

### 13.8 Mazgāšanas līdzekļa dozatora tīrīšana

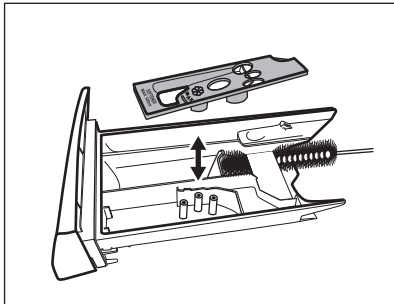
Lai to novērstu izkaltuša mazgāšanas līdzekļa vai sarecējuša auduma mīkstinātāja un/vai pelējuma veidošanos mazgāšanas līdzekļa dozatorā, laiku pa laikam rīkojieties šādi:

1. Atveriet atvilktni. Piespiediet atduri uz leju, kā tas norādīts attēlā, un izvelciet to.

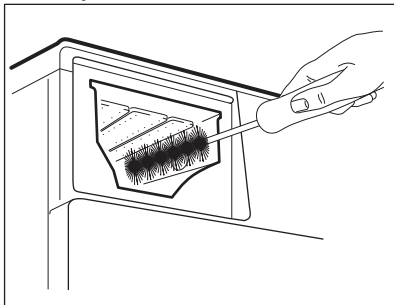


2. Lai atvieglotu tīrīšanu, noņemiet papildpiedevu nodaļuma augšdaļu un izskalojiet to zem tekoša silta

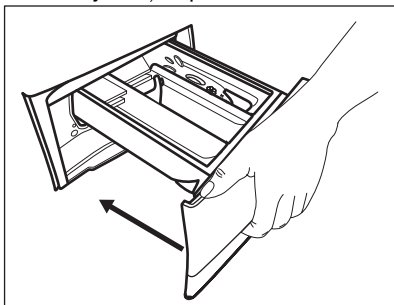
ūdens, likvidējot visas uzkrātā mazgāšanas līdzekļa atliekas. Pēc tīrīšanas uzstādiat detaļu atpakaļ.



3. Pārbaudiet, vai visas mazgāšanas līdzekļa atliekas tiek izņemtas no padziļinājuma augšējās un apakšējās daļas. Padziļinājuma tīrīšanai izmantojiet nelielu suku.



4. Ievietojiet mazgāšanas līdzekļa dozatoru vadotnēs un aizveriet to. Ieslēdziet skalošanas programmu, neievietojot veļu tilpnē.



## 13.9 Tīriet ūdens izsūknēšanas sūkni



### BRĪDINĀJUMS!

Atvienojiet kontaktdakšu no kontaktligzdas.



Regulāri pārbaudiet aizplūdes filtru un pārliecinieties, ka tas ir tīrs.

Tīriet sūkni, ja:

- Ierīce neizsūknē ūdeni.
- veļas tilpne negriežas;
- no ierīces atskan neparasts troksnis, kuru rada aizsērējis sūknis;
- ekrānā parādās brīdinājuma kods **E20**.

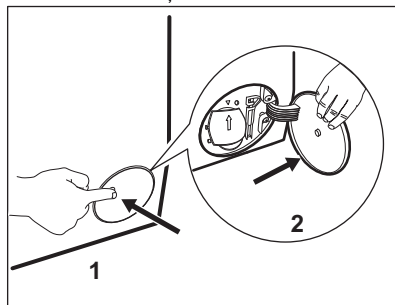


### BRĪDINĀJUMS!

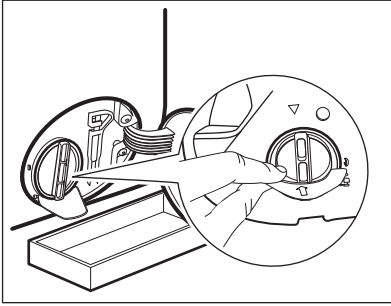
- Neizņemiet filtru, kamēr ierīce darbojas.
- Netīriet sūkni, ja ūdens ierīcē ir karsts. Nogaidiet, līdz ūdens ir atdzisis.

Lai iztīrītu sūkni, rīkojieties šādi:

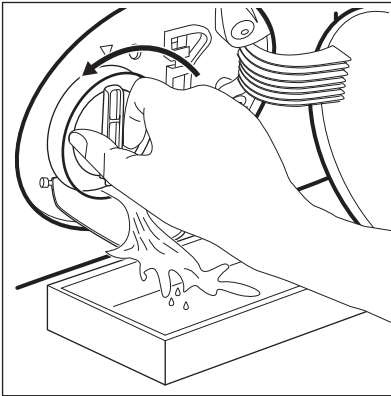
1. Atveriet sūkņa vāku.



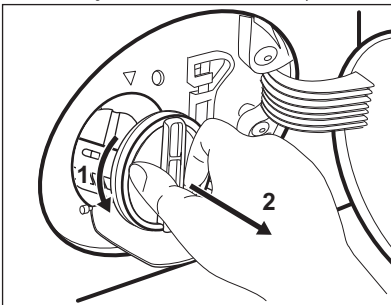
2. Novietojiet zem noplūdes sūkņa atveres piemērotu bļodu, lai tajā satecētu viss izplūstošais ūdens.
3. Atveriet lūku uz leju. Vienmēr turiet pa rokai lupatu, jo, izņemot filtru, var izplūst ūdens.



4. Pagrieziet filtru par 180 grādiem pretēji pulksteņa rādītāja virzienam, lai atvērtu to, bet neizņemiet to. Ļaujiet ūdenim izplūst.

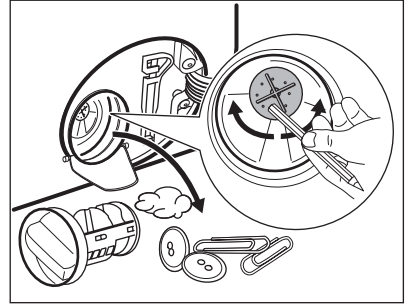


5. Kad trauks ir pilns ar ūdeni, ieskrūvējiet filtru atpakaļ un iztukšojiet trauku.  
6. Atkārtojiet 4. un 5. soli, līdz ūdens vairs neizplūst.  
7. Pagrieziet filtru pretēji pulksteņa rādītāja virzienam, lai to izņemtu.

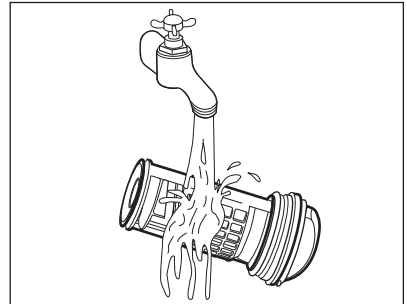


8. Ja nepieciešams, izņemiet pūkas un priekšmetus no filtra atveres.

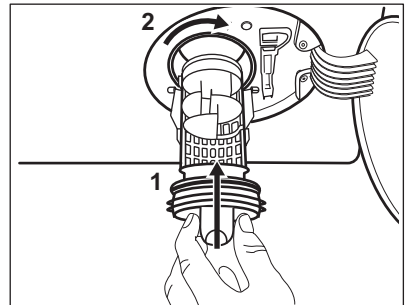
9. Pārliecinieties, ka sūkņa lāpstiņritenis griežas. Ja tas negriežas, sazīnieties ar pilnvaroto apkopes centru.



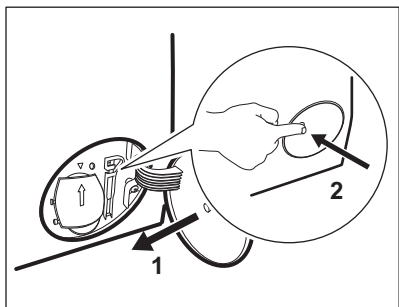
10. Tīriet filtru zem krāna ūdens.



11. Ielieciet filtru atpakaļ īpašajās vadīklās, pagriežot to pulksteņa rādītāja virzienā. Pārliecinieties, ka filtrs pareizi piegriezts, lai novērstu ūdens noplūdes.



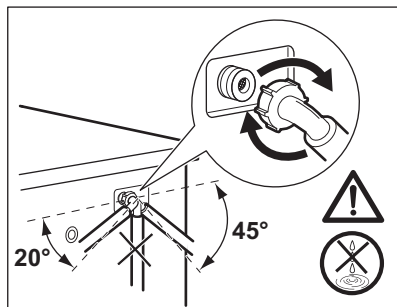
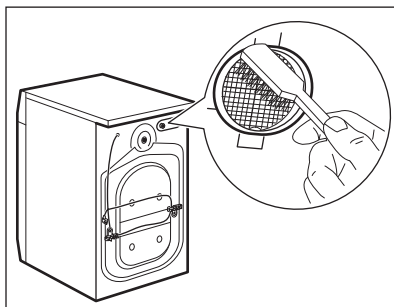
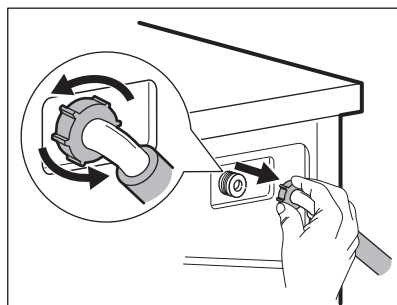
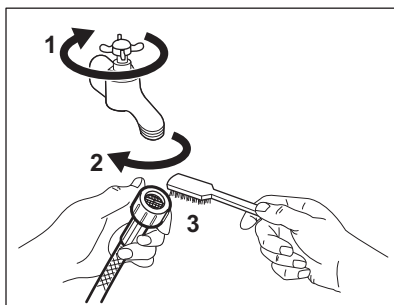
12. Aizveriet sūkņa vāku.



Izvadot ūdeni ar šīs ārkārtas ūdens izvadīšanas procedūras palīdzību, noplūdes sistēmu atkal nepieciešams aktivizēt:

- Ielejiet mazgāšanas līdzekļa dozatora galvenajā nodalījumā 2 litrus ūdens.
- Aktivizējiet programmu, lai izsūknētu ūdeni.

### 13.10 Ieplūdes šļūtenes un filtra vārsta tīrīšana



### 13.11 Avārijas ūdens izsūkņēšana

Ja ierīce neizsūknē ūdeni, veiciet to pašu procedūru, kas aprakstīta rindkopā "Noplūdes sūkņa tīrīšana". Ja nepieciešams, iztīriet sūkni.

Izvadot ūdeni ar šīs ārkārtas ūdens izvadīšanas procedūras palīdzību, noplūdes sistēmu atkal nepieciešams aktivizēt:

- Ielejiet mazgāšanas līdzekļa dozatora galvenajā nodalījumā 2 litrus ūdens.

- Aktivizējiet programmu, lai izsūknētu ūdeni.

### 13.12 Brīdinājumi par salu

Ja ierīce uzstādīta vietā, kur gaisa temperatūra var sasniegt 0 °C vai zemāku temperatūru, izlaidiet atlikušo ūdeni no ieplūdes šļūtenes un izsūkņējiet to no sūkņa.

- Atvienojiet kontaktdakšu no kontaktligzdas.
- Aizgrieziet ūdens krānu.

3. Ielieciet iepļūdes šļūtenes divus galus konteinerā un ļaujiet ūdenim izplūst no šļūtenes.
4. Iztukšojiet sūkni. Skatiet ārkārtas ūdens izvadīšanas procedūru.
5. Kad sūknis ir tukšs, uzstādiet atpakaļ iepļūdes šļūteni.



### BRĪDINĀJUMS!

Pārliecinieties, ka temperatūra ir augstāka par 0 °C, pirms atkal lietojat ierīci.

Ražotājs neatbild par bojājumiem, kas radušies zemas temperatūras rezultātā.

## 14. PROBLĒMRISINĀŠANA



### BRĪDINĀJUMS!

Skatiet sadaļu "Drošība".

### 14.1 Brīdinājuma kodi un iespējamās kļūmes

Ierīci neuzsāk darbu vai arī darbības laikā tā pārtrauc darboties. Vispirms mēģiniet rast problēmas risinājumu (skatiet tabulas).




### BRĪDINĀJUMS!

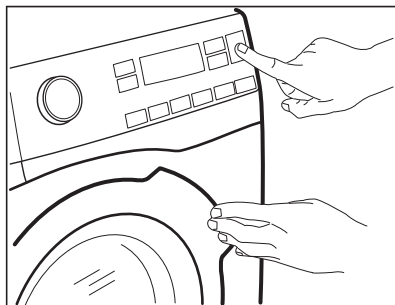
Pirms jebkuras pārbaudes veikšanas atvienojiet ierīci no elektrotīkla.

#### Dažu problēmu gadījumā displejā tiek attēlots brīdinājuma kods

un var nepartraukti mirgot taustiņš Sākt/Pauze :



Ja ierīcē ir ievietots pārāk liels veļas daudzums, izņemiet dažus apģērba gabalus no veļas tīlpnes un/vai turiet durvis piespiestas, vienlaikus turot nospiestu taustiņu Sākt/Pauze, līdz pārstāj mirgot indikators  (skat. attēlu turpmāk).




Problēma

Iespējamais risinājums

<p><b>E 10</b> Ierīce pienācīgi neuzpildās ar ūdeni.</p>	<ul style="list-style-type: none"> <li>• Pārlicinieties, ka ir atvērts ūdens krāns.</li> <li>• Pārbaudiet, vai ūdens padeves spiediens nav pārāk zems. Lai saņemtu šo informāciju, sazinieties ar savu vietējo ūdensapgādes uzņēmumu.</li> <li>• Pārlicinieties, ka nav aizsprostots ūdens krāns.</li> <li>• Pārlicinieties, ka ieplūdes lokanais savienojums nav salocījies, bojāts vai saliekts.</li> <li>• Pārlicinieties, ka ir pareizi izveidots aizplūdes lokanā savienojuma pieslēgums.</li> <li>• Pārlicinieties, ka nav aizsprostots ieplūdes lokanā savienojuma filtrs un vārsta filtrs. Skatiet „Apkope un tīrīšana”.</li> </ul>
<p><b>E 20</b> Ierīce neizsūknē ūdeni.</p>	<ul style="list-style-type: none"> <li>• Pārlicinieties, ka nav aizsprostots izlietnes sifons.</li> <li>• Pārlicinieties, ka aizplūdes lokanais savienojums nav salocījies vai saliekts.</li> <li>• Pārlicinieties, ka nav aizsprostots izvadsistēmas filtrs. Nepieciešamības gadījumā notīriet filtru. Skatiet „Apkope un tīrīšana”.</li> <li>• Pārlicinieties, ka ir pareizi izveidots aizplūdes lokanā savienojuma pieslēgums.</li> <li>• Iestatiet aizplūdes programmu, ja iestatāt programmu bez aizplūdes fāzes.</li> <li>• Ja esat izvēlējies iespēju, kuras beigās ūdens netiek izvadīts no veļas tīlpnes, iestatiet aizplūdes programmu.</li> </ul>
<p><b>E 40</b> Ierīces durvis ir atvērtas vai nav pareizi aizvērtas.</p>	<ul style="list-style-type: none"> <li>• Pārlicinieties, ka ierīces durvis ir kārtīgi aizvērtas.</li> </ul>
<p><b>E 9 1</b> Iekšēja kļūme. Ierīces elektronisko elementu starpā nav saziņas.</p>	<ul style="list-style-type: none"> <li>• Programma netika pienācīgi pabeigta, vai ierīce pārāk ātri pārtrauca darbību. Izslēdziet ierīci un ieslēdziet to atkārtoti.</li> <li>• Ja brīdinājuma kods parādās atkārtoti, sazinieties ar pilnvaroto servisa centru.</li> </ul>
<p><b>EKO</b> Elektroenerģijas padeve ir nestabila.</p>	<ul style="list-style-type: none"> <li>• Pagaidiet, līdz elektroenerģijas padeve nostabilizējas.</li> </ul>

Ja displejs rāda brīdinājuma kodus, izslēdziet ierīci un ieslēdziet to atkārtoti. Ja problēma atkārtojas, sazinieties ar pilnvaroto servisa centru.

Dažādu veļas mašīnas problēmu gadījumā skatiet iespējamus risinājumus turpmāk esošajā tabulā.

Problēma	Iespējamais risinājums
Nevar palaist programmu.	<ul style="list-style-type: none"> <li>• Pārliecinieties, ka ierīces kontaktspraudnis ir pieslēgts strāvas padeves kontaktligzdai.</li> <li>• Pārliecinieties, ka ierīces durvis ir kārtīgi aizvērtas.</li> <li>• Pārbaudiet, vai drošinātāju kastē nav izdegušu drošinātāju.</li> <li>• Pārliecinieties, ka nospiests taustiņš Sākt/Pauze .</li> <li>• Ja ir iestatīts atliktais starts, atceliet iestatījumu vai gaidiet laika atskaites beigas.</li> <li>• Izslēdziet Bērnu drošības funkciju, ja tā ir ieslēgta.</li> <li>• Pārbaudiet izvēlētās programmas pogas stāvokli.</li> </ul>
Ierīce piepildās ar ūdeni un nekavējoties to izsūknē.	<ul style="list-style-type: none"> <li>• Pārliecinieties, ka aizplūdes lokanais savienojums atrodas pareizā pozīcijā. Iespējams, lokanais savienojums ir novietots pārāk zemu. Skatiet „Uzstādīšanas norādes”.</li> </ul>
Nedarbojas veļas izgriešanas fāze, vai mazgāšanas cikls noris ilgāk nekā ierasts.	<ul style="list-style-type: none"> <li>• Iestatiet veļas izgriešanas programmu.</li> <li>• Pārliecinieties, ka nav aizsprostots ūdens izvadsistēmas filtrs. Nepieciešamības gadījumā notīriet filtru. Skatiet „Apkope un tīrīšana”.</li> <li>• Manuāli izlīdziniet veļas tilpnē ievietotos apģērba gabalus un atkārtoti palaidiet veļas izgriešanas fāzi. Šo problēmu var izraisīt nevienmērīgi sabalansēts svars.</li> </ul>
Ūdens noplūdis uz grīdas.	<ul style="list-style-type: none"> <li>• Pārliecinieties, ka ūdens lokano savienojumu pieslēgumi ir cieši noslēgti un no tiem nav ūdens noplūdes.</li> <li>• Pārliecinieties, ka ūdens ieplūdes un aizplūdes lokanajos savienojumos nav bojājumu.</li> <li>• Pārliecinieties, ka izmantojat piemērotu veļas mazgāšanas līdzekli atbilstošā daudzumā.</li> </ul>
Nevar atvērt ierīces durvis.	<ul style="list-style-type: none"> <li>• Pārliecinieties, ka nav izvēlēta mazgāšanas programma, kuras beigās ūdens paliek veļas tilpnē.</li> <li>• Pārliecinieties, ka veļas mazgāšanas programma ir pabeigta.</li> <li>• Ja veļas tilpnē ir palicis ūdens, iestatiet ūdens izsūknēšanas vai veļas izgriešanas programmu.</li> <li>• Pārliecinieties, ka ierīcei pienāk elektroenerģija.</li> <li>• Šo problēmu var izraisīt ierīces atteice. Sazinieties ar pilnvaroto servisa centru. Ja Jums jāatver ierīces durvis, rūpīgi izlasiet „Ierīces durvju atvēršana ārkārtas gadījumā”.</li> </ul>
Ierīce rada neparastus trokšņus un vibrē.	<ul style="list-style-type: none"> <li>• Pārliecinieties, ka ierīce ir pareizi nolīmeņota. Skatiet „Uzstādīšanas norādes”.</li> <li>• Pārliecinieties, ka ierīce ir izpakota un/vai ir izskrūvētas transportēšanai paredzētās skrūves. Skatiet „Uzstādīšanas norādes”.</li> <li>• Ielieciet veļas tilpnē vairāk veļas. Iespējams, veļas tilpnē ir pārāk maz veļas.</li> </ul>

Problēma	Iespējamais risinājums
Programmas darbības laikā palielinās vai samazinās programmas darbības ilgums.	<ul style="list-style-type: none"> <li>Funkcija SensiCare System var noregulēt programmas darbības ilgumu atbilstoši veļas veidam un daudzumam. Skatiet nodaļas "Ikdienas lietošana" sadaļu "SensiCare System veļas daudzuma noteikšana".</li> </ul>
Neapmierinoši veļas mazgāšanas rezultāti.	<ul style="list-style-type: none"> <li>Palieliniet veļas mazgāšanas līdzekļa daudzumu vai izmantojiet citu veļas mazgāšanas līdzekli.</li> <li>Grūti izmazgājama traipu apstrādei pirms veļas mazgāšanas izmantojiet īpašus traipu tīrīšanas līdzekļus.</li> <li>Pārliedzinieties, ka ir iestatīta atbilstoša veļas mazgāšanas temperatūra.</li> <li>Samaziniet veļas tilpnē ievietotās veļas daudzumu.</li> </ul>
Pārāk daudz putu veļas tilpnē mazgāšanas cikla laikā.	<ul style="list-style-type: none"> <li>Samaziniet mazgāšanas līdzekļa daudzumu vai tablešu skaitu, vai vienas devas mazgāšanas līdzekļus.</li> </ul>
Pēc mazgāšanas cikla dozatora nodalījumā ir palikušas mazgāšanas līdzekļa atliekas.	<ul style="list-style-type: none"> <li>Pārliedzinieties, ka atvāzamais vāks ir pareizā pozīcijā (UZ AUGŠU veļas pulverim, UZ LEJU šķidrajam mazgāšanas līdzeklim).</li> <li>Pārliedzinieties, ka izmantojat mazgāšanas līdzekļa dozatoru atbilstoši šajā lietotāja rokasgrāmatā sniegtajiem norādījumiem.</li> </ul>

Pēc pārbaudes ieslēdziet ierīci. Programma turpina darboties no tās vietas, kur tā tika pārtraukta.

Ja problēma atkārtojas, sazinieties ar pilnvaroto servisa centru.

Servisa centram nepieciešamie dati ir norādīti tehnisko datu plāksnītē.

## 14.2 Avārijas durvju atvēršana

Elektrības padeves pārtraukuma vai darbības traucējumu gadījumā ierīces durvis paliek bloķētas. Mazgāšanas programma turpinās pēc elektrības padeves atjaunošanas. Ja durvis paliek bloķētas darbības traucējumu gadījumā, tās ir iespējams atvērt, izmantojot avārijas atvēršanas funkciju.

Pirms durvju atvēršanas:



**UZMANĪBU!**  
**Apdegumu risks!**  
**Pārliedzinieties, vai ūdens temperatūra nav pārāk augsta un vai veļa nav karsta. Ja nepieciešams, pagaidiet, līdz tie atdziest.**



**UZMANĪBU!**  
**Pastāv savainošanās risks! Pārliedzinieties, vai veļas tilpne negriežas. Ja nepieciešams, līdz veļas tilpne pārstāj griezties.**



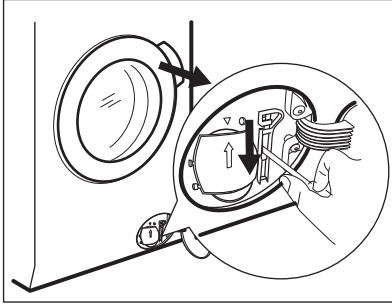
**Pārliedzinieties, ka ūdens līmenis veļas tilpnē nav pārāk augsts. Ja nepieciešams, veiciet ārkārtas iztukšošanu (skatiet punktu "Ārkārtas iztukšošana" sadaļā "Kopšana un tīrīšana").**

Lai atvērtu durvis, rīkojieties šādi:

1. Piespiediet taustiņu ieslēgt/izslēgt, lai izslēgtu ierīci.
2. Atvienojiet kontaktdakšu no kontaktligzdas.
3. Atveriet filtra vāciņu.



4. Vienu reizi pavelciet uz leju avārijas atvēršanas sviru.. Vēlreiz pavelciet to uz leju, turiet to piespiestu un vienlaicīgi atveriet ierīces durvis.
5. Izņemiet velu un aizveriet ierīces durvis.
6. Aizveriet filtra vāciņu.



## 15. PATĒRIŅA DATI

### 15.1 Ievads

- i** Detalizēta informācija par energomarķējumu pieejama vietnē **www.theenergylabel.eu**.
- i** QR kods uz ierīces komplektācijā iekļautā energomarķējuma sniedz tīmekļa saiti uz informāciju par ES EPREL datu bāzē iekļauto ierīces ekspluatācijas parametru informāciju. Glabājiet energoefektivitātes marķējumu kopā ar lietotāja rokasgrāmatu un visiem pārējiem ierīces komplektācijā iekļautajiem dokumentiem. Šo pašu informāciju var uzzināt arī EPREL, atverot saiti **https://eprel.ec.europa.eu** un norādot ierīces energoefektivitātes nominālo datu plāksnītē norādīto modeļa nosaukumu un produkta numuru. Lai noskaidrotu tehnisko datu plāksnītes atrašanās vietu, skatiet nodaļu "Izstrādājuma apraksts".

### 15.2 Apzīmējumi

<b>kg</b>	Veļas ielādes daudzums.	<b>h:mm</b>	Programmas darbības ilgums.
<b>kWh</b>	Elektroenerģijas patēriņš.	<b>°C</b>	Veļas temperatūra.
<b>Litri</b>	Ūdens patēriņš.	<b>apgr./min</b>	Veļas izgriešanas ātrums.
<b>%</b>	Atlikušais mitrums izgriešanas fāzes beigās. Jo lielāks veļas izgriešanas ātrums, jo lielāks ir troksnis un jo zemāks ir atlikušā mitruma līmenis.		



Vērtības un programmu ilgums var atšķirties atkarībā no dažādiem apstākļiem (piem., istabas temperatūras, ūdens temperatūras un spiediena, veļas daudzuma un veida, elektrotilkla sprieguma), kā arī no programmas noklusējuma iestatījumu maiņas.

### 15.3 Saskaņā ar Komisijas regulu ES 2019/2023

Eco 40-60 programma	kg	kWh	Litri	h:mm	%	°C	apgr./min <sup>1)</sup>
Pilns veļas ielādes daudzums	8	0.860	53	3:20	52	42	1351
Daļējas noslodzes tīlnes veļas ielādes daudzums	4	0.480	43	2:40	52	32	1351
Ceturtdaļas pilnības pakāpes veļas ielādes daudzums	2	0.250	33	2:35	54	25	1351

1) Maksimālais veļas izgriešanas ātrums.

#### Jaudas patēriņš dažādos darbības režīmos

Izslēgts (W)	Gaidstāve (W)	Atliktais starts (W)
0.50	0.50	4.00

Laiks līdz izslēgtam/gaidstāves režīmam ir ne vairāk kā 15 minūtes.

### 15.4 Bieži lietotas programmas



Šīs vērtības ir tikai orientējošas.

Programma	kg	kWh	Litri	h:mm	%	°C	apgr./min <sup>1)</sup>
Kokvilna <sup>2)</sup> 90 °C	8	3.75	90	4:00	52	85	1400
Kokvilna 60 °C	8	1.75	85	3:20	52	55	1400

Programma	kg	kWh	Litri	h:mm	%	°C	apgr./min <sup>1)</sup>
Kokvilna <sup>3)</sup> 20 °C	8	0.35	85	3:05	52	20	1400
Sintētika 40 °C	3	0.70	50	2:10	35	40	1200
Delikāta <sup>4)</sup> 30 °C	2	0.40	60	1:00	35	30	1200
Vilna 30 °C	1.5	0.20	60	1:05	30	30	1200

1) Veļas izgriešanas ātruma atsaucies indikators.

2) Piemērota ļoti netīru audumu mazgāšanai.

3) Piemērota viegli netīru kokvilnas, sintētikas un jauktu audumu izstrādājumu mazgāšanai.

4) Tā veic arī ātru mazgāšanas ciklu viegli netīrai veļai.

## 16. PIEDERUMI

**16.1** Pieejams vietnē [www.electrolux.com/shop](http://www.electrolux.com/shop) vai no autorizēta izplatītāja

**i** Tikai papildpiederumi, kurus apstiprinājis ELECTROLUX, nodrošina ierīces drošības standartus. Ja tiks izmantotas neapstiprinātas detaļas, jebkādas prasības būs spēkā neesošas.

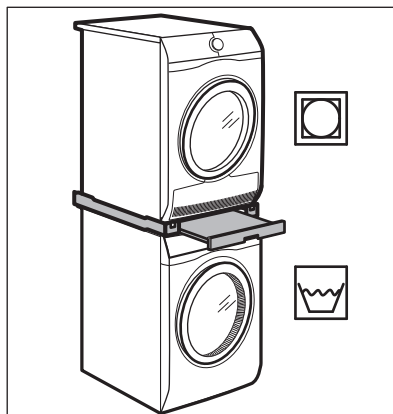
### 16.2 Montāžas plāksņu komplekts

Uzstādot ierīci uz pamatnes, kas nav ELECTROLUX piegādāts papildpiederums, nostipriniet to ar montāžas plāksnēm.

Uzmanīgi izlasiet ar piederumu kopā piegādātas instrukcijas.

### 16.3 Komplekts žāvētāja novietošanai uz veļas mazgājamās mašīnas

Žāvētāju var novietot uz veļas mazgājamās mašīnas, **tikai izmantojot pareizo komplektu žāvētāja novietošanai uz veļas mazgājamās mašīnas.**

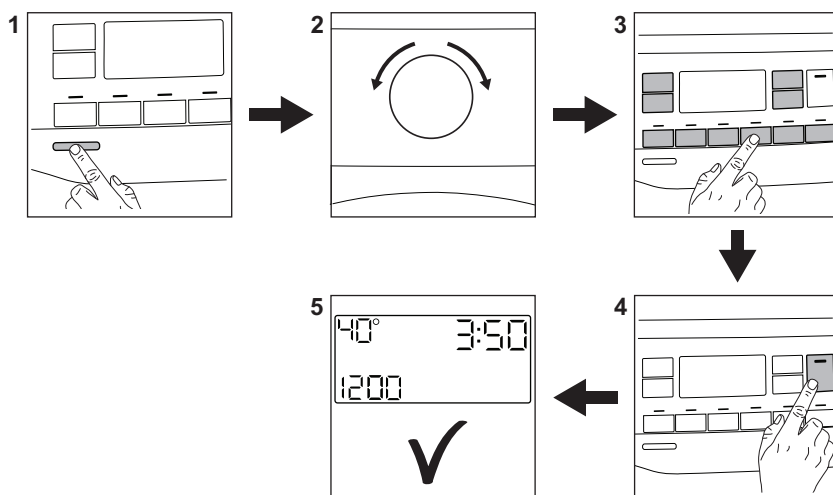


**BRĪDINĀJUMS!**

Nenovietojiet veļas žāvētāju zem veļas mašīnas. Pārbaudiet saderīgo komplektu žāvētāja novietošanai uz veļas mazgājamās mašīnas, pārbaudot jūsu ierīču dziļumu.

## 17. ĪSA PAMĀCĪBA

### 17.1 Ikdienas lietošana



Pievienojiet elektrotīkla vada spraudni elektrotīkla kontaktligzdai.


Atveriet ūdens krānu.

Ievietojiet tilpnē veļu.

Ielejiet mazgāšanas līdzekli un citus veļas kopšanas līdzekļus attiecīgajā mazgāšanas līdzekļa dozatora nodalījumā.

1. Lai ieslēgtu ierīci, nospiediet taustiņu **ieslēgt/Izslēgt**.
2. Pagrieziet programmu izvēles pārslēgu, lai iestatītu vēlamo programmu.

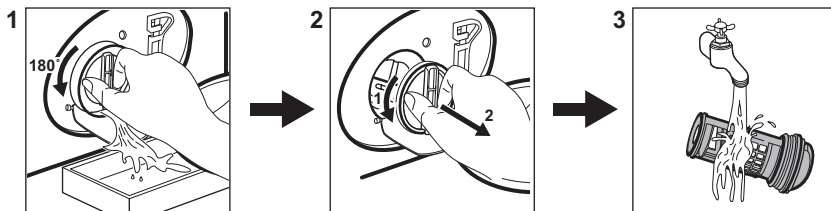
3. Iestatiet vēlamās iespējas, pieskaroties attiecīgajiem skārientaustiņiem.

4. Lai aktivizētu programmu, pieskarieties taustiņam **Sākt/Pauze** .

5. Ierīce sāk darboties. Pēc programmas darbības beigām izņemiet veļu no ierīces.

Lai izslēgtu ierīci, nospiediet taustiņu **ieslēgt/Izslēgt**.



## 17.2 Ūdens izsūkņēšanas sūkņa filtra tīrīšana



Regulāri iztīriet šo filtru, īpaši, ja displejā parādās brīdinājuma kods **E20**.

## 17.3 Programmas


Programmas	Ielāde	Produkta apraksts
<b>Eco 40-60</b>	8 kg	Balta un krāsaina kokvilna. Vidēji netīri apģērbi.
<b>Cotton Kokvilna</b>	8 kg	Balti un krāsoti kokvilnas audumi.
<b>Synthetics Sintētika</b>	3 kg	Sintētikas vai jauktu audumu izstrādājumi.
<b>Delicate Delikāta</b>	2 kg	Smalki audumi, piemēram, akrila, viskozes, poliestera izstrādājumi.
 <b>Kašmirs</b>	1 kg	Tvaika programma vilnai un kašmiram.
 <b>FreshScent</b>	1 kg	Tvaika programma kokvilnai, sintētikai un smalkveļai.
<b>Spin / Drain Izgriešana/ūdens izsūkņēšana</b>	8 kg	Visi audumi, izņemot vilnas izstrādājumus un smalkveļu. Programma veļas izgriešanai un ūdens izsūkņēšanai.
<b>Rinse Skalošana</b>	8 kg	Visi audumi, izņemot vilnas izstrādājumus un smalkveļu. Programma skalošanai un veļas izgriešanai.
<b>Duvet Segs</b>	3 kg	Ar sintētisku materiālu vai spalvām un dūnām pildītas segas, stepēts apģērbs, spilveni.
<b>Rapid 14 min. Ātrā 14 min.</b>	1.5 kg	Viegli netīri vai vienreiz valkāti kokvilnas un sintētikas izstrādājumi.
<b>Sport Sporta apģērbi</b>	3 kg	Sporta apģērbi.


Programmas	Ielāde	Produkta apraksts
 <b>Āra apģērbi</b>	2.5 kg <sup>1)</sup> 1 kg <sup>2)</sup>	Moderni āra sporta apģērbi.
<b>Denim Džinsi</b>	3 kg	Džinsa apģērbi.
 <b>Vilna/zīds</b>	1.5 kg	Vilnas izstrādājumi, kurus var mazgāt veļas mašīnā, vilnas un smalki izstrādājumi, kurus jāmazgā ar rokām.

1) Mazgāšanas programma.

2) Mazgāšanas programma un ūdensnecaurļaidības atjaunošanas fāze.

## 18. APSVĒRUMI PAR VIDES AIZSARDZĪBU

Nododiet otrreizējai pārstrādei materiālus ar simbolu . Ievietojiet iepakojuma materiālus atbilstošajos konteineros to otrreizējai pārstrādei. Palīdziet aizsargāt apkārtējo vidi un cilvēku veselību, atkārtoti pārstrādājot elektrisko un elektronisko iekārtu atkritumus.

Neizmetiet ierīces, kas apzīmētas ar šo simbolu , kopā ar mājsaimniecības atkritumiem. Nododiet izstrādājumu vietējā otrreizējās pārstrādes punktā vai sazinieties ar vietējo pašvaldību.



[www.electrolux.com/shop](http://www.electrolux.com/shop)



157048060-A-332021

