



LTR8E363E

LV Lietošanas instrukcija | **Veļas mašīna**



NEVAINOJAMIEM REZULTĀTIEM

Pateicamies, ka izvēlējāties AEG izstrādājumu! Esam to radījuši, lai nodrošinātu nevainojamu izpildi daudzgu garumā, izmantojot inovatīvas tehnoloģijas, kas palīdz vienkāršot dzīvi — iespējas, ko neatradīsiet parastās ierīcēs. Lūdzu, veltiet dažas minūtes tam, lai izlasītu šo materiālu un gūtu labākus rezultātus.

Apmeklējiet mūsu tīmekļa vietni, lai:



saņemtu lietošanas ieteikumus un brošūras, kā arī traucējummeklēšanas, servisa un remonta informāciju:

www.aeg.com/support



reģistrētu savu ierīci labāka servisa saņemšanai:

www.registreaeg.com



iegādātos savai ierīcei papildpiederumus, vienreizējas lietošanas materiālus un oriģinālās rezerves daļas:


www.aeg.com/shop

KLIENTU APKALPOŠANA UN SERVISS

Izmantojiet tikai oriģinālas rezerves daļas.

Sazinoties ar mūsu pilnvaroto servisa centru, nodrošiniet, lai jums būtu pieejami šādi dati: modelis, PNC, sērijas numurs.

Šī informācija ir norādīta uz datu plāksnītes.

 Uzmanību / drošības informācija

 Vispārīga informācija un ieteikumi

 Ar vidi saistīta informācija

Izmaiņu tiesības rezervētas.

SATURS

1. DROŠĪBAS INFORMĀCIJA.....	3
2. DROŠĪBAS NORĀDĪJUMI.....	4
3. IZSTRĀDĀJUMA APRAKSTS.....	6
4. TEHNISKIE DATI.....	8
5. UZSTĀDĪŠANA.....	8
6. VADĪBAS PANELIS.....	11
7. PROGRAMMU TABULA.....	13
8. IESPĒJAS.....	18
9. IESTATĪTIE PARAMETRI.....	20
10. PIRMS PIRMĀS IESLĒGŠANAS REIZES.....	22
11. IZMANTOŠANA IKDIENĀ.....	22
12. PADOMI UN IETEIKUMI.....	26
13. KOPŠANA UN TĪRĪŠANA.....	28
14. PROBLĒMRISINĀŠANA.....	31
15. PATĒRIŅA DATI.....	34
16. ĪSA PAMĀCĪBA.....	36
17. APSVĒRUMI PAR VIDES AIZSARDZĪBU.....	37

1. ⚠ DROŠĪBAS INFORMĀCIJA



Pirms šīs ierīces uzstādīšanas un lietošanas rūpīgi izlasiet pievienotos norādījumus.

Ražotājs neatbild par savainojumiem un bojājumiem, kas radušies ierīces nepareizas uzstādīšanas vai izmantošanas rezultātā. Vienmēr glabājiet šīs instrukcijas drošā, pieejamā vietā, lai tās varētu izmantot nākotnē.

1.1 Bērnu un paši jūtīgu personu drošība

- Šo ierīci drīkst izmantot bērni no 8 gadu vecuma un cilvēki ar ierobežotām fiziskām, sensorām vai garīgām spējām vai pieredzes un zināšanu trūkumu atbildīgas personas uzraudzībā vai, ja tie ir informēti par ierīces drošu lietošanu un izprot potenciālos riskus.
- Bērniem vecumā no 3–8 gadiem un personām ar ļoti plašu un sarežģītu invaliditāti jāļiedz piekļuve ierīcei, ja vien tie netiek pastāvīgi uzraudzīti.
- Neļaujiet bērniem trīs gadu vecumu nerasniegušiem bērniem tuvoties ierīcei, ja vien viņi netiek pastāvīgi uzraudzīti.
- Mazi bērni jāuzrauga, lai tie nespēlētos ar ierīci.
- Neļaujiet bērniem tuvoties iepakojumam un atbrīvojieties no tā pienācīgā veidā.
- Glabājiet mazgāšanas līdzekļus bērniem nepieejamās vietās.
- Neļaujiet bērniem atrasties ierīces tuvumā, ja ir atvērtas ierīces durvis.
- Bērni nedrīkst tīrīt ierīci un veikt tās apkopi bez uzraudzības.

1.2 Vispārīgā drošība

- Šī ierīce ir paredzēta veļas mazgāšanai mājas apstākļos, tikai tādai veļai, kuru ir atļauts mazgāt veļas mašīnā.
- Šī ierīce ir izstrādāta tikai izmantošanai mājas apstākļos un telpās.

- Šo ierīci var izmantot birojos, viesnīcu viesu numuriņos, pansiju viesu numuriņos, lauku viesu mājās un citās līdzīgās uzturēšanās vietās, kurās izmantošana nepārsniedz (vidējo) mājsaimniecības lietošanas intensitāti.
- Nemainiet šī produkta specifikāciju.
- Ierīces maksimālā veļas ietilpība ir 6 kg. Nepārsniedziet ierīces maksimālo veļas ietilpību (skatiet nodaļu "Programmu tabula").
- Ūdens spiedienam ūdens ieplūdes punktā no savienojuma ir jābūt no 0,5 bar(0,05 MPa) līdz 10 bar (1,0 MPa).
- Ventilācijas atveri pamatnē nedrīkst aizsegt ar paklāju vai citu grīdas segumu.
- Ierīce jāpievieno ūdens padevei, izmantojot komplektācijā iekļautos jaunus šļūteņu cauruļu komplektus vai citus pilnvarota servisa centra piegādātus jaunus šļūteņu komplektus.
- Vecās šļūtenes nedrīkst izmantot atkārtoti.
- Ja elektrības padeves vads ir bojāts, lai izvairītos no elektrības trieciena riska, tas jānomaina ražotājam, autorizētajam servisa centram vai citam kvalificētam speciālistam.
- Pirms jebkādām apkopes darbībām izslēdziet ierīci un atvienojiet spraudkontakta no elektrotīkla.
- Ierīces tīrīšanai neizmantojiet augstspiediena ūdens strūklu un/vai tvaiku.
- Tīriet ierīci ar mitru mīkstu drānu. Izmantojiet tikai neitrālus mazgāšanas līdzekļus. Neizmantojiet abrazīvus izstrādājumus, abrazīvus sūkļus, šķīdinātājus vai metāla priekšmetus.

2. DROŠĪBAS NORĀDĪJUMI

2.1 Uzstādīšana



Uzstādīšanai jāatbilst attiecīgajiem valsts noteikumiem.

- Noņemiet visu iepakojumu un pārvadāšanas skrūves, ieskaitot gumijas lielktni ar plastmasas starpliku.
- Glabājiet transportēšanai paredzētās skrūves drošā vietā. Ja ierīce vēlāk jāpārvieta, tās atkārtoti jāievieto, lai

nofiksētu tilpni, lai novērstu iekšējus ierīces bojājumus.

- Vienmēr uzmanīgi pārvietojiet ierīci, jo tā ir smaga. Vienmēr izmantojiet drošības cimdus un slēgtus apavus.
- Ievērojiet kopā ar ierīci piegādātās uzstādīšanas norādes.
- Neuzstādiēt un nelietojiet bojātu ierīci.
- Neuzstādiēt un nelietojiet ierīci vietā, kur temperatūra ir zemāka par 0 °C un kur tā ir pakļauta nokrišņu iedarbībai.
- Virsmai, uz kuras ierīci paredzēts uzstādīt, jābūt līdzenai, stabīlai, karstumizturīgai un tīrai.
- Pārļiecinieties, ka starp ierīci un grīdu cirkulē gaiss.
- Kad ierīce novietota pastāvīgajā vietā, pārbaudiet, vai tā ir pareizi nolīmeņota, izmantojot spirta līmeņrādi. Ja nepieciešams, noregulējiet kājiņas attiecīgi.
- Neuzstādiēt ierīci virs grīdas noteces lūkas.
- Nešļakstiet ūdeni uz ierīci un nepakļaujiet to pārmērīgam mitrumam.
- Neuzstādiēt ierīci vietā, kur ierīces vāku nevar atvērt līdz galam.
- Nelieciet zem ierīces slēgtu trauku ūdens savākšanai iespējamas noplūdes gadījumā. Sazinieties ar pilnvaroto servisa centru, lai pārļiecinātos, kādus piederumus var lietot.

2.2 Pieslēgums elektrotīklam

BRĪDINĀJUMS!

Var izraisīt ugunsgrēku un elektrošoku.

- UZMANĪBU: Šī ierīce ir paredzēta uzstādīšanai/pievienošanai ēkas zemējuma savienojumam.
- Vienmēr izmantojiet pareizi uzstādītu un drošu kontaktligzdu.
- Pārļiecinieties, ka tehnisko datu plāksnītē norādītie parametri atbilst elektrotīkla parametriem.
- Nelietojiet daudzkontakta adapterus vai pagarinātājus.
- Rīkojieties uzmanīgi, lai nesabojātu kontaktspraudni un kabeli. Ja iekārtas elektropadeves kabeli nepieciešams nomainīt, to jāveic tuvākajā autorizētajā servisa centrā.

- Pieslēdziet kontaktspraudni kontaktligzdai tikai uzstādīšanas beigās. Pārbaudiet, vai pēc uzstādīšanas kontaktspraudnim var brīvi piekļūt.
- Neaiztieciēt strāvas kabeli vai kontaktspraudni ar slapjām rokām.
- Nekad neatslēdziet ierīci no tīkla, velkot aiz strāvas kabeļa. Vienmēr velciet aiz kontaktspraudņa.

2.3 Ūdens pieslēgums

- Ieplūdes ūdens temperatūra nedrīkst pārsniegt 25 °C.
- Nebojājiet ūdens šļūtenes.
- Pirms pievienošanas jaunām caurulēm, ilgāku laiku neizmantojam caurulēm, labotām caurulēm vai caurulēm, kurām pievienotas jaunas ierīces (ūdens skaitītāji u.c.), ļaujiet ūdenim tecēt, līdz tas kļūst tīrs un dzidrs.
- Pārbaudiet, vai nav redzamas ūdens noplūdes ierīces pirmās lietošanas reizes laikā un pēc tās.
- Neizmantojiet lokanā savienojuma pagarinājumu, ja ūdens ievada lokanais savienojums ir pārāk īsa. Sazinieties ar servisa centru, lai saņemtu jaunu ieplūdes šļūteni.
- Iespējams, ka izsaiņošanas laikā novērosiet ūdens izplūšanu no aizplūdes caurules. Tas ir rūpnīcā veiktās ierīces pārbaudes ar ūdeni dēļ.
- Ūdens novadīšanas šļūteni var pagarināt maksimāli par 400 cm. Sazinieties ar pilnvaroto servisa centru par otru ūdens novadīšanas šļūteni un tās pagarinājumu.
- Pārbaudiet, vai pēc uzstādīšanas var brīvi piekļūt ūdens krānam.

2.4 Izmantošana

BRĪDINĀJUMS!

Pastāv risks gūt savainojumus, elektrošoku, izraisīt ugunsgrēku, apdegumus vai ierīces bojājumus.

- Ievērojiet drošības norādījumus uz mazgāšanas līdzekļa iepakojuma.
- Neievietojiet ierīcē un neglabājiet tās tuvumā vai uz tās viegli uzliesmojošas vielas vai ar viegli uzliesmojošām vielām piesūcinātus priekšmetus.

- Nedrīkst mazgāt audumus, kuri stipri sasmērēti ar eļļu, smērvielām vai citām taukainām vielām. Tādējādi var sabojāt veļas mašīnas gumijas daļas. Pirms šādu izstrādājumu ievietošanas veļas mašīnā, tie iepriekš jāmazgā ar rokām.
- Pārliecinieties, ka no veļas ir izņemti visi metāla priekšmeti.

2.5 Serviss

- Lai salabotu ierīci, sazinieties ar pilnvarotu servisa centru. Izmantojiet tikai oriģinālās rezerves daļas.
- Lūdzu, ņemiet vērā, ka pašrocīgi veikti remontdarbi vai remontdarbi, kurus veikušas neprofesionālas personas, var radīt apdraudējumu, un garantija var zaudēt spēku.
- Turpmāk norādītās rezerves daļas būs pieejamas 10 gadus pēc modeļa ražošanas pārtraukšanas: motors un motora kontakti, transmisija starp motoru un veļas tilpni, sūkņi, amortizatori un atsperes, veļas tilpne, veļas tilpnes zvaigzne un tās lodīšu gultņi, sildītāji un sildelementi, ieskaitot siltumsūkņus, cauruļvadi un to aprikojums, ieskaitot šļūtenes, vārstus, filtrus un ūdens noslēgvārstus, iespaidshēmas plates, elektroniskie displeji, spiediena slēdži, termostati un sensori, programmatūra un aparātprogrammatūra, ieskaitot programmatūras atiestatīšanu, durvis, durvju eņģes un blīves, citas blīves, durvju slēdžu mehānismi, plastmasas

piederumi, piemēram, mazgāšanas līdzekļa dozatori. Lūdzu, ņemiet vērā, ka dažas no šīm rezerves daļām ir pieejamas tikai profesionāliem remontētājiem un ka ne visas rezerves daļas der visiem modeļiem.

- Informācija par šajā produktā esošo lampu (lampām) un atsevišķi nopērkamajām rezerves lampām: Šīs lampas ir paredzētas ekstremāliem fiziskajiem apstākļiem, piemēram, temperatūrai, vibrācijai, mitrumam, mājsaimniecības ierīcēs vai paredzētas informēšanai par ierīces darbības statusu. Tās nav paredzētas citiem lietošanas veidiem un nav piemērotas mājsaimniecības telpu apgaismojumam.

2.6 Ierīces utilizācija

BRĪDINĀJUMS!

Pastāv savainošanās vai nosmakšanas risks.

- Atvienojiet ierīci no elektropadeves un ūdens padeves.
- Nogrieziet strāvas kabeli netālu no ierīces un utilizējiet to.
- Neņemiet durvju fiksatoru, lai bērni vai mājdzīvnieki nevarētu ierāpties veļas žāvētāja tilpnē un tur sevi ielēgt.
- Utilizējiet ierīci saskaņā ar WEEE Direktīvu par elektrisko un elektronisko iekārtu atkritumiem.

3. IZSTRĀDĀJUMA APRAKSTS

3.1 Speciālās funkcijas

Jūsu jaunā veļas mašīna atbilst visām efektīvai veļas apstrādei ar zemu ūdens, elektroenerģijas un mazgāšanas līdzekļu patēriņu, kā arī kvalitatīvai audumu kopšanai piemērojamajām mūsdienu prasībām.

- **PowerCare tehnoloģija** paredzēta auduma šķiedru pasargāšanai, pateicoties dažādām iepriekšējās sajaukšanas fāzēm, kas vispirms izšķīdina mazgāšanas līdzekli un tad veļas mīkstinātāju ūdenī, pirms tie nonāk līdz veļai. Tādējādi tiek sasniegtas un koptas visas audumu šķiedras.

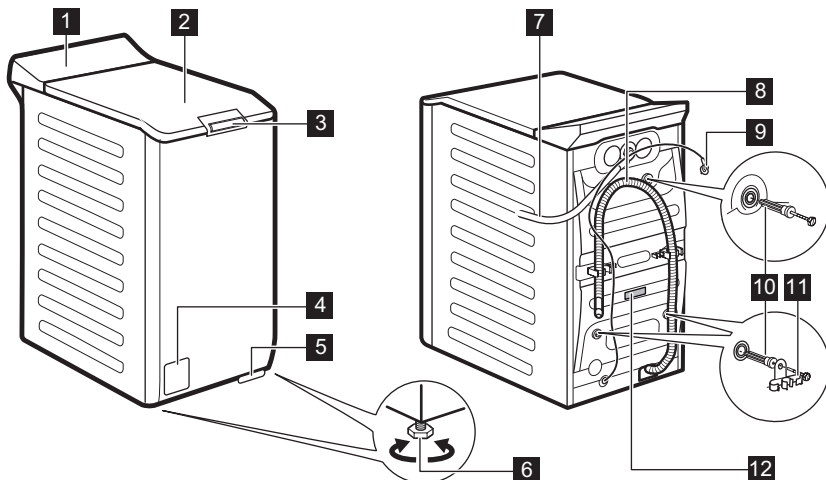
- **ProSense tehnoloģija** 30 sekunžu laikā nosaka tilpnē ievietotās veļas daudzumu un programmas ilgumu. Mazgāšanas programma pielāgojas veļai un auduma veidam, nepatērējot vairāk laika, elektroenerģijas un ūdens nekā ir nepieciešams.
- Tvaika izmantošana ir ātrs un ērts veļas atsvaidzināšanas veids. Maigās tvaika programmas likvidē smakas un samazina sausu audumu burzīšanos, lai tos vajadzētu gludināt tikai nedaudz. **Tvaika pēcapstrāde** pabeidz katru ciklu ar maigu tvaiku, kas atbrīvo

šķiedras un samazina audumu burzīšanos. Gludināšana būs ātrāka.

- **Traipu tīrīšanaspēja** iepriekš apstrādā grūti izmazgājamus traipus, optimizējot traipu tīrīšanas līdzekļa efektivitāti.
- Iespēja **Soft Plus** nodrošina vienmērīgu veļas mīkstinātāja izplatīšanos visā veļā

un tā iesūksanos dziļi auduma šķiedrās, tādējādi nodrošinot nevainojami mīkstu veļu.

3.2 Ierīces kopskats



1 Vadības panelis

2 Vāks

3 Vāka spiedrokturis

4 Ūdens izsūkņēšanas sūknis

5 Ierīces pārvietošanas svira

6 Kājiņas ierīces līmeņošanai

7 Iepļūdes šļūtene

8 Noplūdes šļūtene

9 Strāvas kabelis

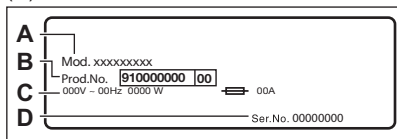
10 Transportēšanai paredzētās skrūves

11 Šļūtenes balsts

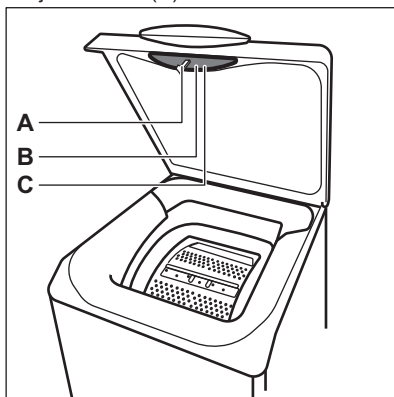
12 Datu plāksnīte

Informācija produkta reģistrēšanai.

Tehnisko datu plāksnītē norādīts modeļa nosaukums (**A**), produkta numurs (**B**), elektriskie parametri (**C**) un sērijas numurs (**D**).



Informācijas uzlīmē norādīts modeļa nosaukums (**A**), produkta numurs (**B**) un sērijas numurs (**C**).



4. TEHNISKIE DATI

Izmēri	Platums/augstums/kopējais dziļums	39,7 cm /90,3 cm /59,9 cm
Pieslēgums elektrotīklam	Spriegums Kopējā jauda Drošinātājs Frekvence	230 V 2100 W 10 A 50 Hz
Aizsargapvalka nodrošinātais aizsardzības līmenis pret cieto daļiņu un mitruma iedarbību, izņemot gadījumus, kad zemsprieguma ierīcēm nav aizsardzības pret mitrumu		IPX4
Ūdens pievada spiediens	Minimālais Maksimālais	0,5 bar (0,05 MPa) 10 bar (1,0 MPa)
Ūdens padeve ¹⁾		Aukstais ūdens
Maksimālais veļas daudzums	Cotton (Kokvilna)	6 kg
Veļas izgriešanas ātrums	Maksimālais veļas izgriešanas ātrums	1251 apgr./min

1) Pievienojiet ūdens iepilūdes šļūteni ūdens krānam ar 3/4" vītņi.

5. UZSTĀDĪŠANA

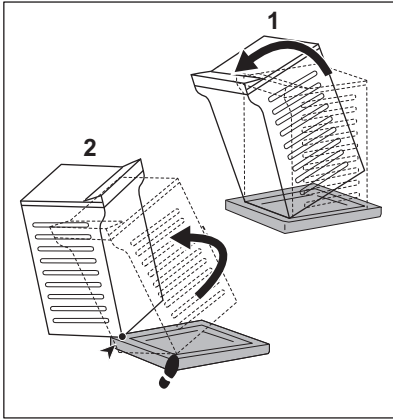


BRĪDINĀJUMS!

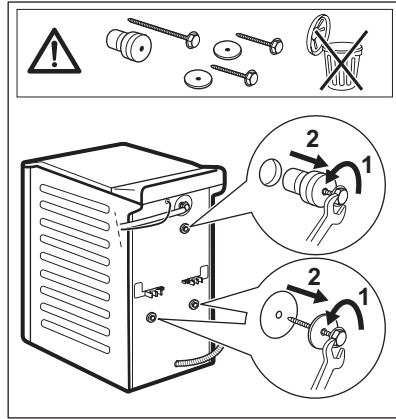
Skatiet sadaļu "Drošība".

5.1 Izpakošana un pozicionēšana

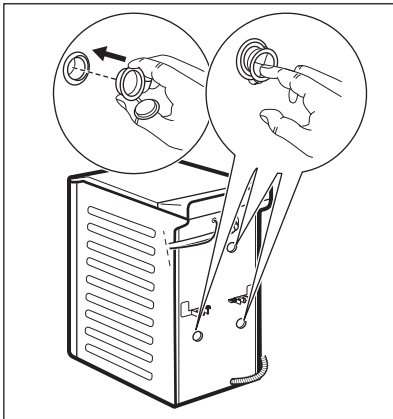
1.



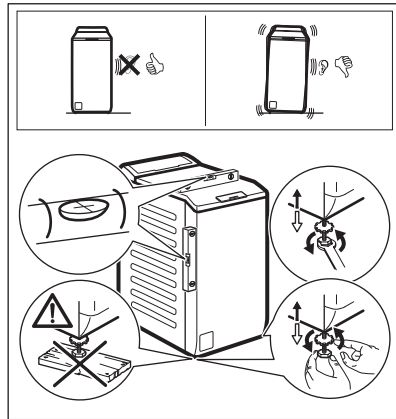
2.



3.



4.



iesakām saglabāt iesaiņojuma materiālus un transportēšanai paredzētās skrūves gadījumam, ja ierīce būs jāpārvieto.

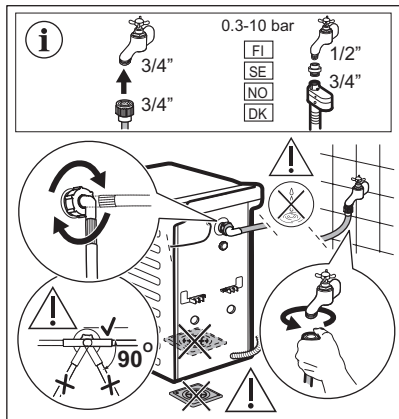
Noregulējiet ierīci pienācīgi, lai novērstu vibrāciju, troksni vai tās izkustēšanos darbības laikā.



BRĪDINĀJUMS!

Nolīmeņojot ierīci, nenovietojiet zem tās kājiņām kartonu, koku vai līdzīgus materiālus.

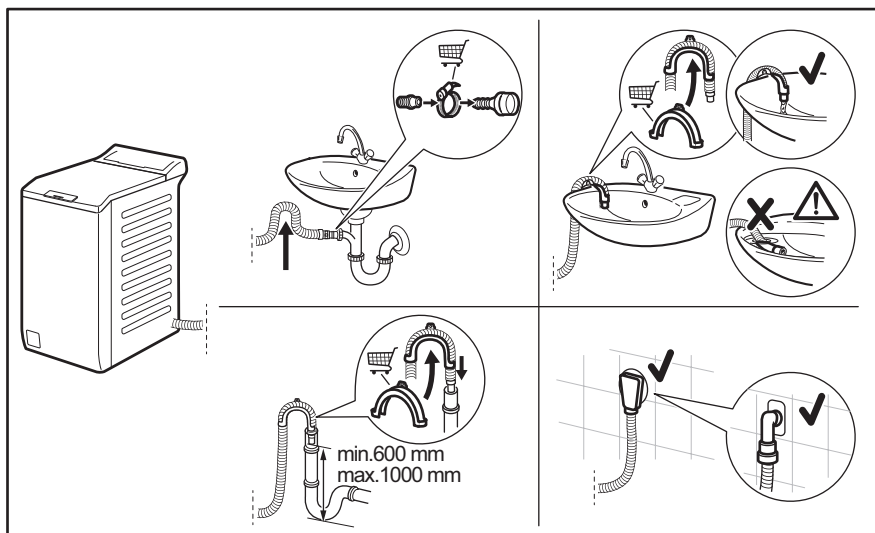
5.2 Ievada lokanais savienojums



Ierīces komplektācijā iekļautie piederumi var atšķirties atkarībā no modeļa.

i Pārļiecinieties, ka lokanais savienojums nav bojāts un savienojuma vietās nav noplūžu. Neizmantojiet lokanā savienojuma pagarinājumu, ja ūdens ievada lokanais savienojums ir pārāk īsa. Sazinieties ar servisa centru, lai iegūtu informāciju par ieklūdes šļūtenes nomaiņu.

5.3 Ūdens izsūkņēšana

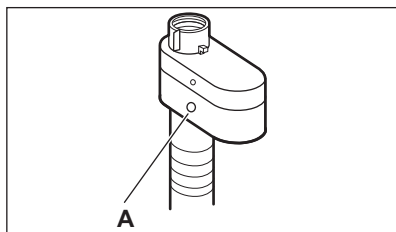


Noplūdes šļūtenei jāpaliek augstumā, kas nav mazāks par 600 mm un nav lielāks par 1000 mm. Jūs varat pagarināt noplūdes šļūteni par ne vairāk kā 4000 mm. Sazinieties ar pilnvarotu servisa centru, lai saņemtu citu noplūdes šļūteni un pagarinājumu.

5.4 Ūdens apturēšanas ierīce

Ievades šļūtenei ir ūdens apturēšanas ierīce. Tā novērš ūdens noplūdes šļūtenē nolietojuma dēļ.

Uz šo problēmu «A» lodziņā norāda sarkanais sektors.



Ja tas notiek, aizgrieziet ūdens krānu un sazinieties ar pilnvarotu servisa centru saistībā ar informāciju par to, kā nomainīt šļūteni.

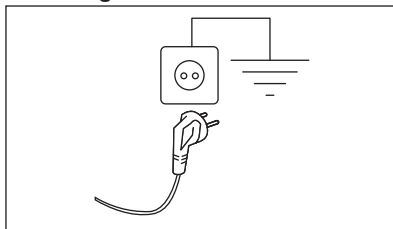
5.5 Elektriskais pieslēgums

Uzstādīšanas beigās varat pieslēgt spraudkontakta kontaktligzdai.

Nepieciešamie elektroenerģijas parametri ir norādīti datu plāksnītē un sadaļā "Tehniskie dati". Pārbaudiet, vai tie atbilst elektroģīkla parametriem.

Pārliecinieties, ka mājas elektroģīkls ir piemērots ierīces maksimālajai jaudai, ņemot vērā arī citas lietotās elektroierīces.

Pievienojiet ierīci sazemētai kontaktligzdai.



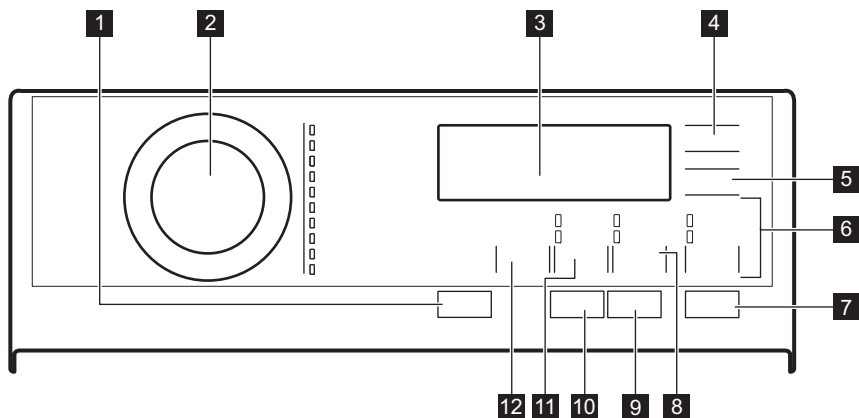
Strāvas padeves kabelim pēc ierīces uzstādīšanas jābūt viegli sniedzamam

Lai veiktu jebkādus elektriskos darbus, kas saistīti ar šīs ierīces uzstādīšanu, sazinieties ar mūsu pilnvaroto servisa centru.

Ražotājs neuzņemsies atbildību par bojājumiem vai nelaimes gadījumiem, kas radušies šo drošības noteikumu neievērošanas rezultātā.




6. VADĪBAS PANELIS


6.1 Vadības paneļa apraksts








- 1 Ieslēgt/Izslēgt Spiedpoga ①
- 2 Programmu pārlēgšana
- 3 Displejs

- 4 Atliktais starts skārienaustiņš ⌚
- 5 Laika taupīšana skārienaustiņš ⌚

- 6** Rinse skārienpoga 
- Papildu skalošana iespēja 
 - Mazgāšanas fāzes izlaidšana – Tikai skalošana 



7 Sākt/Pauze skārienpoga 

- 8** Traipu tīrīšana/Priekšmazgāšana skārienpoga  
- Traipu tīrīšana iespēja 
 - Priekšmazgāšana iespēja 

9 Anti-allergy skārientaustiņš 

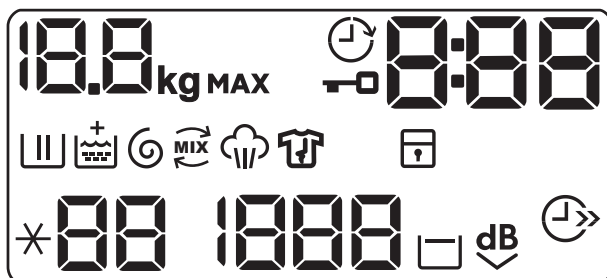
10 Tvaika pēcapstrāde skārienpoga 









11 Veļas izgriešana skārienpoga 











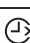
- Fāžu izlaidšana – Tikai izsūkņošana 
- Fāžu izlaidšana – Tikai veļas izgriešana 

12 Temperatūra skārienpoga 

6.2 Displejs










	Indikators kg mirgo veļas ievietošanas aprēķina laikā.
MAX	Maksimālā veļas daudzuma indikators. Tas mirgo, kad tilpnē ievietotās veļas daudzums pārsniedz izvēlētajai programmai maksimāli paredzēto daudzumu.
	Vāka bloķēšanas indikators.
	Atliktā starta indikators.
	Digitālais indikators var rādīt šādus parametrus: <ul style="list-style-type: none"> • Programmas ilgums (piem., 2:40). • Atliktā starta laiks (piem., 30' vai 2h). • Cikla beigas (□). • Brīdinājuma kods (E20). • Norādījums par kopējo ierīces darba stundu skaitu. Detalizētāku informāciju ir pieejama sadaļas "Darba laika skaitītājs" punktā "Iestatījumi".
	Mazgāšanas fāzes indikators. Tas mirgo priekšmazgāšanas un mazgāšanas fāzes laikā.
	Skalošanas fāzes indikators. Mirgo skalošanas fāzes laikā.
	Soft Plus iespēja. Indikators + parādās virs  , kad iespēja ir iestatīta.

	Veļas izgriešanas un ūdens izsūkņēšanas fāzes indikators. Tas mirgo veļas izgriešanas un ūdens izsūkņēšanas fāzes laikā.
	OKO MIX indikators.
	Tvaika fāzes indikators.
	Pretburzīšanās fāzes indikators. Plašāka informācija pieejama rindkopā Tvaika pēcapstrāde.
	Bērn drošības slēdža indikators.
	Temperatūras indikators. Displejā parādās indikators *-- , kad ir iestatīta mazgāšana aukstā ūdenī.
	Veļas izgriešanas apgrīezienu indikators.
	Bez izgriešanas ātruma indikators. Izgriešanas fāze ir izslēgta, ierīce veic tikai ūdens izsūkņēšanas fāzi.
	Aizturētās skalošanas indikators.
	Indikators "Īpaši kluss".
	Laika taupīšanas indikators.

7. PROGRAMMU TABULA

Mazgāšanas programmas

Programma	Programmas apraksts
Eco 40-60	Balti kokvilnas audumi un krāsnoturīgi kokvilnas audumi. Vidēji netīra veļa. Elektroenerģijas patēriņš samazinās, un palielinās mazgāšanas programmas ilgums, nodrošinot labus mazgāšanas rezultātus.
Cottons	Balti un krāsoti kokvilnas izstrādājumi. Vidēji, ļoti un viegli netīra veļa.
Synthetics	Sintētiskas vai jauktu audumu izstrādājumi. Vidēji netīra veļa.
Delicates	Smalki audumi, piemēram, akrils, viskoze un jaukta veida audumi, kam nepieciešama saudzīgāka mazgāšana. Vidēji un viegli netīra veļa.
Wool/Silk 	Veļas mazgājamā mašīnā mazgājami vilnas, ar rokām mazgājami vilnas un citi audumi, uz kuriem norādīts kopšanas simbols "mazgāt ar rokām"¹⁾




Programma	Programmas apraksts
Steam 	<p>Kokvilnas, sintētikas un jauktu audumu izstrādājumi. Īpašs tvaika cikls bez mazgāšanas, kuru var izmantot, lai sagatavotu izžuvušo veļu gludināšanai vai atsvaidzinātu vienreiz uzvilktu apģērbu.²⁾ Šī programma samazina burzīšanos un nepatīkamu aromātu³⁾ un atslābina šķiedras. Kad ir beigusies programmas darbība, ātri izņemiet veļu no veļas tilpnes. Pēc tvaika programmas veļas gludināšana neprasa piepūli. Nelietojiet mazgāšanas līdzekļus. Nepieciešamības gadījumā iztīriet traipus, attiecīgajās apģērba vietās izmantojot traipu tīrītāju. Tvaika programma neveic higiēniskās kopšanas ciklu. Neizmantojiet tvaika programmu šādiem apģērba veidiem:</p> <ul style="list-style-type: none"> • apģērbi, kas nav piemēroti žāvēšanai veļas žāvētājā; • apģērbi, kuru kopšanas etiķetē ir norādīts "Tikai ķīmiskā tīrīšana".
PowerClean 59min	<p>Kokvilnas veļa un noturīgi krāsota sintētika. Pilna mazgāšanas programma, kas nēka 59 minūšu laikā intensīvi izmazgā ikdienā savalkātu veļu un īsā laikā nodrošina labus mazgāšanas rezultātus.</p>
20min 3kg	<p>Viegli netīri vai vienreiz valkāti kokvilnas un sintētikas izstrādājumi.</p>
Outdoor 	<div data-bbox="364 582 1030 686" style="border: 1px solid black; padding: 5px;"> <p> Nelietojiet auduma mīkstinātāju un rūpējieties par to, lai mazgāšanas līdzekļa dozatorā nebūtu veļas mīkstinātāja atlieku.</p> </div> <p>Āra apģērbs, tehniskais, sporta apģērbs, ūdensnecaurlaidīgas un gaisu caurlaidīgas jakas, vējjakas ar izņemamu vilnas vai iekšējo silto oderi. Ieteicamais tilpnē ievietojamais veļas daudzums ir 2 kg. Šo programmu var izmantot arī kā ūdensnecaurlaidības atjaunošanas ciklu, kas īpaši paredzēts apģērbiem ar hidrofobu pārklājumu. Lai veiktu šo ūdensnecaurlaidības atjaunošanas ciklu, rīkojieties šādi:</p> <ul style="list-style-type: none"> • Iepildiet nodalījumā mazgāšanas līdzekli . • Iepildiet īpašu ūdensnecaurlaidības atjaunošanas līdzekli veļas mīkstinātāja dozatorā . • Samaziniet tilpnē ievietoto veļas daudzumu līdz 1 kg. <div data-bbox="364 965 1030 1117" style="border: 1px solid black; padding: 5px;"> <p> Lai vēl vairāk uzlabotu ūdensnecaurlaidības atjaunošanas darbību, žāvējiet veļu žāvētājā, iestatot žāvēšanas programmu Outdoor (ja tā ir pieejama un ja veļas kopšanas etiķetē ir norādīts, ka apģērbu drīkst žāvēt žāvētājā).</p> </div>
Duvet	<p>Viena sintētiskā sega, drēbes ar polsterējumu, segas, dūnu jakas un līdzīgi vienumi.</p>

1) Šī cikla laikā veļas tilpne griežas lēnām, lai nodrošinātu saudzīgu mazgāšanu. Šī cikla laikā veļas tilpne griežas lēnām, lai nodrošinātu saudzīgu mazgāšanu, bet tas ir normāli šai programmai.

2) Ja iestatāt Tvaika programmu sausai veļai, cikla beigās veļa var būt mitra. Žāvējiet drēbes 10 minūtes izkarinātas uz veļas auklas.

3) Tvaika programma nelikvidē īpaši nepatīkamus aromātus.

Mazgāšanas programmas

Programma	Noklusējuma temperatūra Temperatūras diapazons	Atsauces veļas izgriešanas ātrums Veļas izgriešanas ātruma diapazons	Maksimālais veļas daudzums
Eco 40-60	40 °C 1)	1300 apgr./min 1300 – 400 apgr./min	6 kg
Cottons	40 °C 95 °C – auksts	1300 apgr./min 1300–400 apgr./min	6 kg
Synthetics	40 °C 60 °C – auksts	1200 apgr./min 1200 – 400 apgr./min	3 kg
Delicates	30 °C 40 °C – auksts	1200 apgr./min 1200 – 400 apgr./min	2 kg
 Wool/Silk	40 °C 40 °C – auksts	1200 apgr./min 1200 – 400 apgr./min	1,5 kg
 Steam	-	-	1 kg
PowerClean 59min	30 °C 60 °C – 30 °C	1300 apgr./min 1300 apgr./min – 400 apgr./min	3 kg
20min 3kg	30 °C 40 °C – 30 °C	1200 apgr./min 1200 – 400 apgr./min	3 kg
 Outdoor	30 °C 40 °C – auksts	1200 apgr./min 1200 – 400 apgr./min	2 kg ²⁾ 1 kg ³⁾
Duvet	40 °C 60 °C – auksts	800 apgr./min 800 – 400 apgr./min	2 kg

1) Saskaņā ar Eiropas Komisijas regulu ES 2019/2023 šī programma 40 °C temperatūrā vienā ciklā ļauj izmazgāt vidēji netīru kokvilnas veļu, kuru drīkst mazgāt 40 °C vai 60 °C temperatūrā.











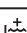


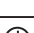
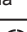



Veļas sasniegto temperatūru, programmas darbības ilgumu un citus datus skatiet nodaļā "Patēriņa vērtības". Visefektīvākās programmas energopatēriņa ziņā parasti ir tās, kas darbojas ar zemākā temperatūrā un ilgāku laiku.

2) Mazgāšanas programma.

3) Mazgāšanas programma un ūdensnecaurlaidības atjaunošanas fāze.



Programmu iespēju saderība

Iespējas	Programma Eco 40-60	Cottons	Synthetics	Delicates	Wool/Silk 	Steam 	PowerClean 59min	20min 3kg	Outdoor 	Duvet
Veļas izgriešana 	■	■	■	■	■	■	■	■	■	■
Skalošanas pauze 	■	■	■	■	■	■	■	■	■	■
Extra Silent 		■	■	■						
Tikai izsūkņēšana 		■	■	■	■		■	■	■	■
Tikai veļas izgriešana 		■	■	■	■		■	■	■	■
Traipu tīrīšana  1)		■	■							
Priekšmazgāšana 		■	■							
Papildu skalošana 		■	■	■			■		■	
Tikai skalošana 		■	■	■	■		■	■	■	■
Anti-allergy 		■								
Laiņa taupīšana 2) 		■	■	■		■				
Atliktais starts 	■	■	■	■	■	■	■	■	■	■
Tvaika pēcapstrāde  1)		■	■							
Soft Plus		■	■	■			■			■

1) Šī iespēja nav pieejama temperatūrai, kas zemāka par 40 °C.

2) Iestatot visīsāko darbības ilgumu, iesakām samazināt mazgājamās veļas daudzumu. Ierīcē var ievietot arī maksimālo veļas daudzumu, taču tas pasliktinās mazgāšanas rezultātu.

Mazgāšanas programmām piemēroti veļas mazgāšanas līdzekļi

Programma	Universāls veļas mazgāšanas pulveris ¹⁾	Šķidrās universālais mazgāšanas līdzeklis	Šķidrās mazgāšanas līdzeklis krāsainiem audumiem	Smalkveļa, vilnas izstrādājumi	Īpašs
Eco 40-60	▲	▲	▲	--	--
Cottons	▲	▲	▲	--	--
Synthetics	▲	▲	▲	--	--
Delicates	--	--	--	▲	▲
Wool/Silk 	--	--	--	▲	▲
20min 3kg	--	▲	▲	--	--
Outdoor 	--	--	--	▲	▲
Duvet	--	--	--	▲	▲

1) Temperatūrā, kas pārsniedz 60 °C, ieteicams lietot pulverveida mazgāšanas līdzekli.

▲ = ieteicams

-- = nav ieteicams

7.1 Woolmark Wool Care — Zaļš



Uzņēmums "Woolmark Company" ir pārbaudījis šīs mašīnas vilnas mazgāšanas programmu un atzinis to par piemērotu vilnu saturošu apģērbu, kuriem uz etiķetes norādīts, ka tie jāmazgā ar rokām, mazgāšanai ar nosacījumu, ka šie apģērbu tiek mazgāti saskaņā ar norādēm uz apģērbu etiķetēm un veļas mašīnas ražotāja norādījumiem. M1734

Woolmark simbols daudzās valstīs ir atzīts par sertifikācijas zīmi.

8. IESPĒJAS

8.1 Ievads



Iespējas/funkcijas nevar izvēlēties ar visām mazgāšanas programmām. Pārbaudiet iespēju/funkciju un mazgāšanas programmu saderību, aplūkojot "Programmu tabulu". Iespēja/funkcija var izslēgt citu, šajā gadījumā ierīce neļaus jums iestatīt nesavienojamas iespējas/funkcijas kopā. Pārliecinieties, ka ekrāns un skārienjutīgie taustiņi vienmēr ir tīri un sausi.

8.2 Ieslēgt/Izslēgt

Piespiežot šo taustiņu dažas sekundes, jūs varat aktivizēt vai deaktivizēt ierīci. Ieslēdzot vai izslēdzot ierīci, atskan dažādas melodijas.

Tā kā gaidstāves funkcija automātiski deaktivizēs ierīci, lai samazinātu elektroenerģijas patēriņu atsevišķos gadījumos, jums, iespējams, vajadzēs atkal aktivizēt ierīci.

Lai iegūtu papildinformāciju, skatiet rindkopu par gaidstāvi sadaļā "Lietošana ikdienā".

8.3 Anti-allergy

Iestatiet šo iespēju ar baltu Cottons apgērbu programmu. Izvēloties šo iespēju, nav iespējams mainīt ne temperatūru, ne cikla laiku. Iespēja Laika taupīšana un Ļoti klusa nav pieejama.

Iedegas attiecīgais indikators virs skārienpogas.

Šī iespēja, pateicoties mazgāšanas fāzei, kas apvienota ar tvaiku, likvidē vairāk nekā 99,99 % baktēriju un vīrusu, uzturot temperatūru virs 60 °C visā mazgāšanas fāzes laikā; ar papildu iedarbību uz šķiedrām ar tvaika fāzi; uzlabota skalošanas fāze nodrošina kārtīgu mazgāšanas līdzekļa un mikroorganismu atlieku izskalošanu. Šī iespēja nodrošina arī ziedputekšņu/alergēnu pienācīgu likvidēšanu.



Pārbaudīta pret zeltaino stafilokoku (*Staphylococcus aureus*), enterokokiem (*Enterococcus faecium*), raugveida sēnītēm (*Candida albicans*), baktēriju *Pseudomonas aeruginosa* un MS2 bakteriofāgu ārējā pārbaudē, kuru 2021. gadā veica uzņēmums "Swissatest Testmaterialien AG" (pārbaudes ziņojuma nr. 202120117).

8.4 Laika taupīšana

Ar šo iespēju var samazināt programmas ilgumu.

- Ja jūsu veļa ir vidēji vai nedaudz netīra, ieteicams saīsināt mazgāšanas programmu. Pieskarieties šim taustiņam **vienu reizi**, lai samazinātu ilgumu.
- Mazgājot mazāku veļas daudzumu, pieskarieties šim taustiņam **divas reizes**, lai iestatītu īpaši ātru programmu.

Displejā redzams indikators .



Šo iespēju var arī izmantot, lai saīsinātu Steam programmas ilgumu.

8.5 Temperatūra

Izvēloties mazgāšanas programmu, ierīce automātiski iesaka noklusējuma temperatūru.

Nospiediet šo taustiņu, lai mainītu noklusējuma temperatūru.

Iestatītās temperatūras indikators * - = auksts ūdens iedegas (ierīce nesilda ūdeni).

8.6 Veļas izgriešana

Iestatot programmu, ierīce automātiski izvēlas maksimālo izgriešanas ātrumu. Displejā redzami tikai izgriešanas ātrumi, kas darbojas ar iestatīto programmu.

Pieskarieties šim taustiņam vairākkārt, lai:

- **samazinātu izgriešanas ātrumu.**
- **aktivizētu skalošanas pauzes iespēju.**

Pēdējās skalošanas laikā ūdens no veļas mašīnas netiks izsūknēts, lai pasargātu veļu no krokošanās. Mazgāšanas programmas beigās veļas tīlpnē paliek ūdens un pēdējā veļas izgriešanas fāzē netiek veikta.


Displejā redzams indikators .

Vāks paliek bloķēts. Veļas tīlpne griežas regulāri, lai samazinātu burzīšanos. Lai atbloķētu vāku, nepieciešams izsūknēt ūdeni.

Pieskarities taustiņam Sākt/Pauze: ierīce veic veļas izgriešanas fāzi un izsūknē ūdeni.

• **Aktivizējiet īpaši kluso iespēju.**

Visas veļas izgriešanas fāzes (izgriešana starplaikā un pašās beigās) tiek atceltas, un programmas beigās veļas tīlpnē paliek ūdens. Tas palīdz samazināt burzīšanos. Tā kā programma ir ļoti klusa, tā ir piemērota naktī, kad pieejami lētāki enerģijas tarifi. Dažās programmās skalošana tiks veikta, izmantojot lielāku ūdens daudzumu

Displejā redzams indikators .

Vāks paliek bloķēts. Veļas tīlpne griežas regulāri, lai samazinātu burzīšanos. Lai atbloķētu vāku, nepieciešams izsūknēt ūdeni.


Pieskarities pie Sākt/Pauze taustiņa: ierīce veic tikai ūdens izsūknēšanas fāzi.



Ierīce izsūknē ūdeni un izgriež veļu automātiski pēc aptuveni 18 stundām.

• **Aktivizējiet Tikai izsūknēšana iespēju (Izlaižot mazgāšanas, skalošanas un veļas izgriešanas fāzes).**

Ierīce veic tikai izvēlētās mazgāšanas programmas ūdens izsūknēšanas fāzi.

Displejā redzams indikators — — (auksts), indikators — — — (bez izgriešanas) un indikators .

• **Aktivizējiet Tikai veļas izgriešana iespēju (Izlaižot mazgāšanas, skalošanas un veļas izgriešanas fāzes).**

Ierīce veic tikai izvēlētās mazgāšanas programmas veļas izgriešanas programmu.

Displejā redzams indikators — — (auksts), fāzes indikators veļas izgriešanas ātrums.




Ja nepieciešams samazināt izgriešanas ātrumu, par noklusējuma programmu izvēlieties programmu ar zemāku izgriešanas ātrumu.

8.7 Traipu tīrīšana/ Priekšmazgāšana

Piespiediet šo taustiņu vairākkārt, lai aktivizētu vienu no divām iespējām.

• **Traipu tīrīšana**

Izvēlieties šo iespēju, lai pievienotu prettraipu fāzi programmai, kas apstrādās ļoti netīru vai netīru veļu ar traipu noņēmēju.

Ielejiet traipu noņēmēju nodalījumā . Traipu noņēmējs tiks pievienots atbilstošajā mazgāšanas programmas fāzē.



Šī iespēja var paildzināt programmas ilgumu un nav pieejama, ja temperatūra ir zemāka par 40 °C.

• **Priekšmazgāšana**

Izmantojiet šo iespēju, lai aktivizētu priekšmazgāšanas fāzi 30 °C temperatūrā pirms mazgāšanas fāzes.

Šo iespēju ieteicams izmantot ļoti netīrai veļai, it īpaši, ja tajā atrodamas smiltis, putekli, dubļi un citas cietas daļiņas.




Šī iespēja var pagarināt programmas ilgumu.

Iedegas attiecīgais indikators virs skārientaustiņa.

8.8 Rinse

Izmantojot šo taustiņu, Jūs varat izvēlēties kādu no šādām iespējām:

- Iespēja Papildu skalošana . Šī iespēja pievieno izvēlētajai mazgāšanas programmai papildu skalošanas ciklus.

Izmantojiet šo iespēju, mazgājot veļu personām, kurām ir alerģija pret mazgāšanas līdzekļu atliekvielām, un vietās, kur ir mīkstus ūdeni.



Šī iespēja nedaudz palielina programmas ilgumu.

- Mazgāšanas fāzes izlaišana - iespēja Tikai skalošana Ierīce veic tikai izvēlētās programmas skalošanas, izgriešanas un ūdens izsūkņēšanas fāzes.

Iedegas attiecīgais indikators virs skārienpogas.

8.9 Tvaika pēcapstrāde

Šī iespēja pievieno tvaika fāzi, pēc kuras mazgāšanas programmas beigās seko īsa pretburzīšanās fāze. Tvaika fāze samazina auduma burzīšanos un atvieglo tā gludināšanu.

Tvaika fāzes laikā displejā mirgo Indikators .

Veļas tīlne veic maigas kustības aptuveni 30 minūtes. Tvaika cikla ilgumus ir atkarīgs no izvēlētā laika. Kad iestatīta opcija Plus Steam, programma beidzas ar pretburzīšanās fāzi, kurā, lai novērstu burzīšanos, tīlne laiku pa laikam griežas. Displejā redzams, ka indikators deg, bet indikators sāk mirgot. Sākt/Pauze taustiņš arī ir

izgaismots. Beidzot pretburzīšanās fāzi, tīlne pārtrauc griezties, indikators izdziest, kā arī tiek atbloķētas durvis. Lietotājs pretburzīšanās fāzi jebkurā brīdī var pārtraukt šādi:

- nospiežot taustiņu Ieslēgt/Izslēgt pāris sekunžu garumā, lai aktivizētu vai deaktivizētu ierīci,
- pagriežot pārslēgu citā pozīcijā.



Mazgājot mazāku veļas daudzumu, rezultāts būs labāks.

8.10 Atliktais starts

Ar šo iespēju jūs varat atlikt programmas startu uz ērtāku laiku.

Pieskarieties taustiņam vairākkārt, lai iestatītu nepieciešamo atliktā starta laiku. Laiks palielinās par 30 minūtēm līdz pat 90 minūtēm un no 2 stundām līdz 20 stundām.

Pēc pieskaršanās Sākt/Pauze taustiņam, displejā redzams indikators un izvēlētais atliktā starta laiks, un ierīce uzsāk laika atskaiti.

8.11 Sākt/Pauze

Pieskarieties Sākt/Pauze taustiņam, lai iedarbinātu, nopauzētu ierīci vai pārtrauktu ieslēgto programmu.

9. IESTATĪTIE PARAMETRI

9.1 Skaņas signāli

Lai deaktivizētu skaņas signālus, kad programma ir pabeigta, vienlaikus pieskarieties un taustiņiem Anti-allergy , turiet tos nospiešus aptuveni 3 sekundes.



Skaņas signāls turpina darboties, kad ierīcei ir darbības traucējumi.

9.2 Bērnu drošības funkcija

Šī iespēja neļauj bērniem spēlēt ar vadības paneli.

- Lai **aktivizētu/deaktivizētu** šo funkciju, vienlaikus pieskarieties un taustiņiem, līdz indikators **iedegas/izdziest displejā.**

Jūs varat aktivizēt šo iespēju:

- Pēc pieskaršanās Sākt/Pauze taustiņam: visi taustiņi un programmu

pārslēgs ir deaktivizēti (izņemot Ieslēgt/Izslēgt taustiņu).

- Pirms pieskaraties Sākt/Pauze taustiņam: ierīce nesāks darboties.

Ierīce saglabā šīs iespējas izvēli pēc tam, kad to izslēdz.

9.3 Soft Plus

Lestatiet Soft Plus iespēju, lai optimizētu auduma mīkstinātāja izplatību un uzlabotu auduma mīkstumu.

Ieteicams lietot, izmantojot auduma mīkstinātāju.



Šī iespēja nedaudz pagarina programmas ilgumu.

Lai **aktivizētu/deaktivizētu** šo iespēju, vienlaikus pieskarieties un taustiņiem, līdz indikators **iedegas/izdzies** virs indikatora.

9.4 Pastāvīgā papildu skalošanas funkcija

Iestatot jaunu programmu, šī iespēja pastāvīgi nodrošinās papildu skalošanu.

- Lai **aktivizētu/deaktivizētu** šo iespēju, vienlaikus pieskarieties un taustiņiem, līdz taustiņa Papildu skalošana indikators **iedeg/izdzies**.

9.5 Darba stundu skaitītājs

Pastāv iespēja aplūkot ierīces kopējo darba stundu skaitu, sākot no pirmās ieslēgšanas reizes. Šī vērtība skaita ciklu darbības laiku (neietver pauzes, atliktā starta laiku). Lai aplūkotu šo rādītāju, veiciet turpmākās darbības.

1. Ieslēdziet ierīci, nospiežot taustiņu Ieslēgt/Izslēgt.
2. Pagrieziet programmu pārslēgu uz programmu Eco 40-60 (1. pozīcija pulksteņrādītāja virzienā).

3. Nospiediet un dažas sekundes turiet taustiņus un (10 sekunžu laikā pēc ieslēgšanas. Pēc šīm 10 sekundēm šī taustiņu kombinācija ieslēdz vai izslēdz skaņas signālus).
4. Pēc 3 sekundēm displejā tiek parādīts kopējais ierīces darbības stundu skaits, piemēram, 1276 stundas, divas (2) sekundes displejā tiek rādīts teksts Hr, divas (2) sekundes — 12 (tūkstoši un simti) un 76 (desmiti un vieni).



Ja procedūra nedarbojas (noildzes vai nepareiza programmu taustiņā pozīcija, vai nepareizas taustiņu kombinācijas dēļ), izslēdziet ierīci un atkārtojiet secību no jauna.

9.6 Rūpnīcas iestatījumu atgrieze

Šī funkcija ļauj atjaunot rūpnīcas noklusējuma iestatījumus. Lai **aktivizētu** šo iespēju, veiciet turpmākās darbības.

1. Ieslēdziet ierīci, nospiežot taustiņu Ieslēgt/Izslēgt.
2. Pagrieziet programmu pārslēgu uz programmu Synthetics (3. pozīcija pulksteņrādītāja virzienā).
3. Nospiediet un dažas sekundes turiet taustiņus un (10 sekunžu laikā pēc ieslēgšanas. Pēc šīm 10 sekundēm šī taustiņu kombinācija ieslēdz vai izslēdz skaņas signālus).
4. Displejā aptuveni 5 sekundes tiks rādīts



Ja procedūra nedarbojas (noildzes vai nepareiza programmu taustiņā pozīcija, vai nepareizas taustiņu kombinācijas dēļ), izslēdziet ierīci un atkārtojiet secību no jauna.

10. PIRMS PIRMĀS IESLĒGŠANAS REIZES



Uzstādīšanas laikā vai pirms pirmās lietošanas reizes ierīcē var būt redzams ūdens. Tas ir pāri palikušais ūdens pēc rūpnīcā veiktās pilnās darbības pārbaudes, kuras mērķis ir nodrošināt, ka ierīce tiek piegādātam klientam nevainojamā darba kārtībā, un par to nav jāsatraucas.

1. Pievienojiet kontaktdakšu kontaktligzdai.
2. Atgrieziet ūdens krānu.

3. Iepildiet mazgāšanas līdzekļa mazgāšanas fāzei nodalījumā 2 litros ūdens.

Tas aktivizē ūdens izsūknēšanas sistēmu.

4. Iepildiet nodalījumā nelielu daudzumu mazgāšanas līdzekļa mazgāšanas fāzei.
5. Iestatiet un iedarbiniet kokvilnas programmu ar augstāko temperatūru, neievietojot ierīcē veļu.

Šādi no veļas tilpnes tiek iztīrīti visi iespējamie netīrumi.

11. IZMANTOŠANA IKDIENĀ



BRĪDINĀJUMS!

Skatiet sadaļu "Drošība".

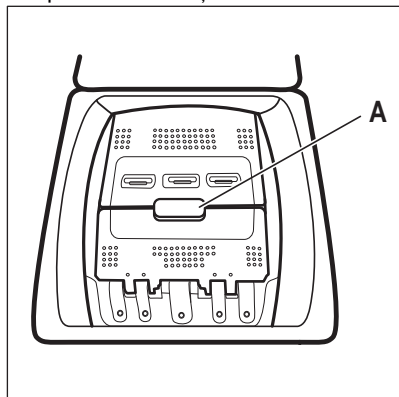
11.1 Ierīces ieslēgšana

1. Pievienojiet kontaktdakšu kontaktligzdai.
2. Atgrieziet ūdens krānu.
3. Piespiediet taustiņu Ieslēgt/Izslēgt, lai ieslēgtu ierīci.

Atskan īss skaņas signāls.

11.2 Veļas ievietošana

1. Atveriet ierīces vāku.
2. Nospiediet **A** taustiņu.



Veļas tilpne atveras automātiski.

3. Ievietojiet veļu veļas tilpnē, liekot katru apģērba gabalu atsevišķi.
4. Izpuriniet drēbes pirms to ievietošanas ierīcē.

Nelieciet veļas tilpnē pārāk daudz veļas.

5. Aizveriet veļas tilpni un vāku.



UZMANĪBU!

Pirms ierīces vāka aizvēršanas pārliecinieties, ka tilpne aizvērta pareizi.

11.3 Mazgāšanas līdzekļa nodalījumi. Mazgāšanas līdzekļa un papildlīdzekļu izmantošana

1. Norādīto mazgāšanas līdzekļu un auduma mīkstinātāja iepildīšana.

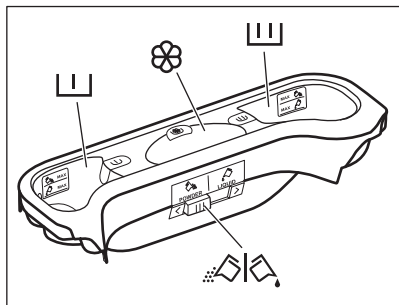
2. Iepildiet mazgāšanas līdzekli un auduma mīkstinātāju attiecīgajos nodalījumos.



Vienmēr ievērojiet uz mazgāšanas līdzekļa iepakojuma sniegtos norādījumus, taču mēs iesakām nepārsniegt norādīto maksimālo līmeni. Taču šis daudzums garantēs labākos mazgāšanas rezultātus.



Izmantojot šķidrās mazgāšanas līdzekļos, iepildiet tos dozēšanas bumbā (nodrošina mazgāšanas līdzekļa ražotājs). Ievietojiet dozēšanas bumbu veļas mašīnas tilpnē uz veļas.



Mazgāšana līdzekļa nodaļums priekšmazgāšanas fāzei. Norāde MAX apzīmē maksimālo mazgāšanas līdzekļa (pulvera vai šķidrā veidā) iepildīšanas līmeni. Iestatot programmu ar traipu tīrīšanas iespēju, pievienojiet pulveri vai šķidro veļas kopšanas līdzekli.



Mazgāšanas līdzekļa nodaļums mazgāšanas fāzei. Norāde MAX apzīmē maksimālo mazgāšanas līdzekļa (pulvera vai šķidrā veidā) iepildīšanas līmeni.



Nodaļums šķidrajiem papildlīdzekļiem (veļas mīkstinātājam, cietei).

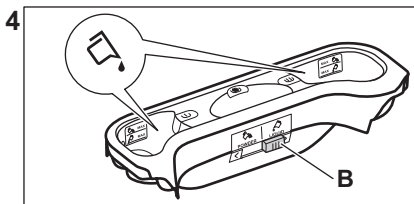
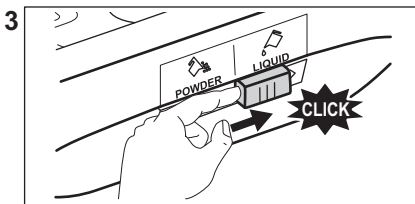
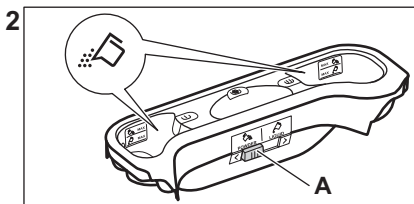
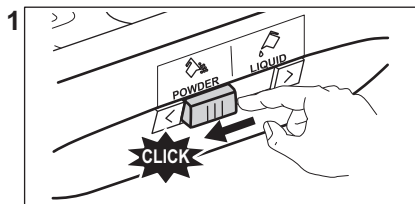


Norāde **M** apzīmē šķidro papildlīdzekļu maksimālo iepildīšanas līmeni.



Aizbīdnis pulverveida vai šķidrajam mazgāšanas līdzeklim.

11.4 Šķidrās veļas mazgāšanas līdzeklis vai pulveris



- Pozīcija **A** pulverim (rūpnīcas iestatījums).
- Pozīcija **B** šķidrajam veļas mazgāšanas līdzeklim.



Izmantojot šķidro veļas mazgāšanas līdzekli:

- Nelietojiet želejveida vai biezas konsistences šķidros mazgāšanas līdzekļus.
- neļieiet vairāk šķidruma nekā norādītais maksimālajā līmenī.
- Neiestatiet atliktā starta funkciju.

11.5 Programmas iestatīšana

1. Pagrieziet programmas slēdzi. Ieslēdzas attiecīgās programmas indikators.

Mirgo taustiņa Sākt/Pauze indikators sarkanā krāsā.

Displejā redzama noklusējuma temperatūra, griešanās ātrums un tukšas pieejamo funkciju indikatoru joslas.

2. Lai mainītu temperatūru un/vai veļas izgriešanas ātrumu, pieskarieties attiecīgajiem taustiņiem.
3. Iestatiet pieejamās funkcijas.

11.6 Programmas palaišana, izmantojot atlikto startu

Nospiediet taustiņu Sākt/Pauze , lai aktivizētu programmu.

Attiecīgais indikators pārtrauc mirgot un ir paliek iedegts.

Displejā sāk mirgot darbības fāzes indikators. Programma uzsāk darbību, vāks ir bloķēts.

Displejs rāda indikatoru .



Ūdens izsūknēšanas sūknis darbojas īsu brīdi, pirms ierīcē ieplūst ūdens.

11.7 Cikla laika pārrēķināšana



Aptuveni 15 minūtes pēc mazgāšanas programmas sākuma:

- Ierīce automātiski noregulē cikla laiku atbilstoši veļas tilpnē ievietotajai veļai, lai jūs gūtu nevainojamus rezultātus minimālā laikā.
- Displejā redzams jaunais laiks.

11.8 Programmas aktivizēšana, izmantojot atlikto startu

1. Vairākkārt nospiediet taustiņu Atliktais starts , līdz displejā redzams atliktā starta minūšu vai stundu skaits. Iedegsies attiecīgais indikators.

2. Nospiediet taustiņu Sākt/Pauze , lai iedarbinātu ierīci, jūs varat atcelt vai mainīt iestatīto atlikto startu.

Kad laiks ir pagājis, programma automātiski aktivizējas.



Pirms nospiežat taustiņu Sākt/Pauze , lai iedarbinātu ierīci, jūs varat atcelt vai mainīt iestatīto atlikto startu.

11.9 Atliktā starta atcelšana

Lai atceltu atlikto startu:

1. Nospiediet taustiņu Sākt/Pauze , lai iestatītu ierīci pauzes režīmā. Sāk mirgot attiecīgais indikators.
2. Pieskarieties taustiņam Atliktais starts atkārtoti, līdz ekrānā redzams .
3. Lai uzreiz aktivizētu programmu, nospiediet taustiņu Sākt/Pauze vēlreiz.

11.10 Programmas pārtraukšana un iespējas maiņa

Jūs varat mainīt tikai dažas iespējas, pirms tās sākušas darboties.

1. Nospiediet taustiņu Sākt/Pauze . Sāk mirgot attiecīgais indikators.
2. Nomainiet iespēju komplektu.
3. Nospiediet taustiņu Sākt/Pauze vēlreiz.

Programmas darbība turpinās.

11.11 Aktivizētās programmas atcelšana

1. Nospiediet taustiņu Ieslēgt/Izslēgt , lai atceltu programmu un izslēgtu ierīci.
2. Vēlreiz nospiediet taustiņu Ieslēgt/Izslēgt , lai ieslēgtu ierīci.

Tagad varat iestatīt jaunu mazgāšanas programmu.



Pirms jaunas programmas sākšanas, ierīce varētu izsūknēt ūdeni. Šādā gadījumā pārliecinieties, ka mazgāšanas līdzekļa nodalījumā vēl ir mazgāšanas līdzeklis, ja nav, vēlreiz uzpildiet mazgāšanas līdzekli.

11.12 Tilpnē ievietotā veļas daudzuma noteikšana ar ProSense



Displejā redzamais programmas ilgums attiecas uz **vidēju/lielu** ievietotās veļas daudzumu.

Pēc pieskaršanās Sākt/Pauze taustiņam maksimālās norādītās ielādes indikators nodziest, mirgo indikators ProSense uzsāk veļas ielādes noteikšanu.

1. Ierīce nosaka ielādi pirmajās 30 sekundēs: indikators **kg** un laika punkti mirgo, veļas tilpne nedaudz rotē.
2. Ielādes noteikšanas beigās indikators **kg** izdziest un laika punkti pārstāj mirgot. Programmas ilgums tiek attiecīgi pielāgots, un tas var palielināties vai samazināties. Vēl pēc 30 sekundēm ierīce sāk piepildīties ar ūdeni.

Veļas daudzuma noteikšanas beigās, ja **veļas tilpne ir pārslogota**, displejā mirgo indikators **MAX**:

Šādā gadījumā ierīci iespējams uz 30 sekundēm nopauzēt un izņemt lieko veļu.

Kad maksimālo svaru pārsniedošā veļas daļa ir izņemta, pieskarieties taustiņam Sākt/Pauze , lai atkārtoti iedarbinātu programmu. ProSense fāzi var atkārtot ne vairāk kā trīs reizes (skat. 1. punktu).

Svarīgi! Ja veļas daudzumu nesamazina, mazgāšanas programma atsāk darbību jebkurā gadījumā, neraugoties uz to, ka ierīce ir pārslogota. Šādā gadījumā nav iespējams garantēt labākos mazgāšanas rezultātus.



Aptuveni 20 minūtes pēc programmas darbības sākuma programmas ilgumu var neregulēt vēlreiz atkarībā no audumu ūdens uzsūkšanas spējām.



ProSense noteikšana tiek veikta tikai ar pilna cikla mazgāšanas programmām (neizlaižot fāzes).



Funkcija ProSense nav pieejama tādām programām kā Wool/Silk, īsā cikla programmām un programmām bez mazgāšanas fāzes.

11.13 Vāka atvēršana programmas darbības laikā

UZMANĪBU!

Ja temperatūra vai ūdens līmenis veļas tilpnē ir pārāk augsti, vāka bloķēšanas indikators paliek iedegts un jūs nevarēsiet atvērt vāku.

Lai atvērtu vāku, rīkojieties šādi:

1. Dažas sekundes nospiediet taustiņu Ieslēgt/Izslēgt , lai izslēgtu ierīci.
2. Nogaidiet dažas minūtes. tad uzmanīgi atveriet vāku.
3. Aizveriet vāku.
4. Aktivizējiet ierīci un iestatiet programmu vēlreiz.

11.14 Vāka atvēršana, kad aktivizēts atliktais starts

Kad darbojas atliktais starts, ierīces vāks ir bloķēts.

Lai atvērtu ierīces vāku:


1. Nospiediet taustiņu Sākt/Pauze .
 2. Vāka bloķēšanas indikators nodziest.
 3. Atveriet ierīces vāku.
 3. Aizveriet vāku un nospiediet taustiņu Sākt/Pauze .
- Atliktais starts turpinās.

11.15 Mazgāšanas cikla beigas

Kad programmas darbība beigusies, ierīce automātiski izslēdzas. Atskan skaņas signāls, ja tas ir aktivizēts.

Displejā iedegas  un vāka bloķēšanas indikators  nodziest.

Taustiņa Sākt/Pauze  indikators nodziest.

1. Nospiediet taustiņu Ieslēgt/Izslēgt , lai izslēgtu ierīci.

Piecas minūtes pirms programmas beigām enerģijas taupīšanas funkcija automātiski deaktivizēs ierīci.




Kad atkal aktivizējat programmu, displejā redzamas pēdējās iestatītās programmas beigas. Pagrieziet programmu pārslēgu, lai iestatītu jaunu ciklu.

2. Izņemiet veļu no ierīces.
3. Pārlicinieties, ka veļas tilpne ir tukša.
4. Turiet durvis pusvirus, lai ierīcē neveidotos pelējums un smakas.

11.16 Ūdens izsūkņēšana cikla beigās




Mazgāšanas programma beigusies, taču veļas tilpnē vēl aizvien ir ūdens:

tilpne regulāri griežas, lai novērstu veļas burzīšanos;

Deg vāka bloķēšanas indikators . Vāks paliek bloķēts.

Lai atvērtu vāku, nepieciešams izsūknēt ūdeni:

1. Ja nepieciešams, samaziniet izgriešanas ātrumu.



2. Nospiediet Sākt/Pauze  taustiņu. Ierīce izsūknē ūdeni un izgriež veļu.
3. Kad programmas darbība beigusies un durvju bloķēšanas indikators  ir nodzisis, jūs varat atvērt durvis.
4. Dažas sekundes nospiediet Ieslēgt/Izslēgt  taustiņu, lai izslēgtu ierīci.




Ierīce izsūknē ūdeni un izgriež veļu automātiski pēc aptuveni 18 stundām.

11.17 AUTOMĀTISKAIS gaidīšanas režīms iespēja

Funkcija AUTOMĀTISKAIS gaidīšanas režīms automātiski izslēdz ierīci, lai samazinātu enerģijas patēriņu, ja:

- Ierīce netiek lietota piecas minūtes pirms taustiņa Sākt/Pauze  nospiešanas. Nospiediet taustiņu Ieslēgt/Izslēgt , lai atkal ieslēgtu ierīci.
- Piecas minūtes pēc mazgāšanas programmas beigām.

Nospiediet taustiņu Ieslēgt/Izslēgt , lai atkal ieslēgtu ierīci.

Displejs rāda beidzamās iestatītās mazgāšanas programmas beigu laiku. Pagrieziet programmu pārslēgu, lai iestatītu jaunu ciklu.



Ja iestatāt programmu vai iespēju, kas beidzas ar ūdeni veļas tilpnē, AUTOMĀTISKAIS gaidīšanas režīms funkcija **neizslēdz** ierīci, lai atgādinātu, ka jānoņem ūdens.

12. PADOMI UN IETEIKUMI



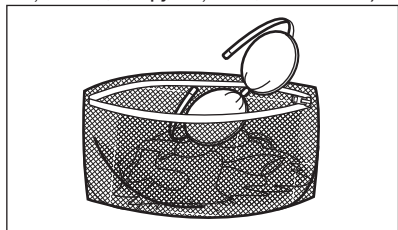
BRĪDINĀJUMS!

Skatiet sadaļu "Drošība".

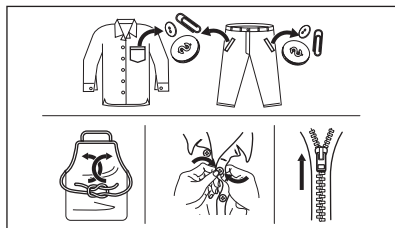
12.1 Veļas ielāde

- Sašķirojiet veļu šādi: baltā veļa, krāsainā veļa, sintētika, smalkveļa un vilnas izstrādājumi.
- Ievērojiet uz veļas etiķetēm norādītās mazgāšanas norādes.

- Nemazgājiet kopā baltus un krāsainus apģērbus.
- Daži krāsaini apģērbi var zaudēt krāsu pirmajā mazgāšanas reizē. Ieteicam tos mazgāt atsevišķi dažas pirmās reizes.
- Izgrieziet uz āru daudzslāņu audumus, vilnu un drēbes ar uzkrāsotām ilustrācijām.
- Iepriekš apstrādājiet grūti iztīrāmus traukus.
- Grūti noņemamus traukus mazgājiet ar īpašu veļas mazgāšanas līdzekli.
- Rīkojieties uzmanīgi ar aizkariem. Noņemiet āķus vai ielieciet aizkarus mazgāšanas maisā vai spilvendrānā.
- Īpaši neliels veļas daudzums var radīt līdzsvara problēmas izgriešanas fāzes laikā, kas izraisa pārmērīgas vibrācijas. Ja tas notiek:
 - a. pārtrauciet programmu un atveriet durvis (skatiet sadaļu "Ikdienas lietošana");
 - b. izkārtojiet veļu ar rokām, lai apģērba gabali būtu vienmērīgi izklāti veļas tilpnē;
 - c. nospiediet Sākt/Pauze taustiņu. Veļas izgriešanas fāze turpinās.
- Aizpogājiet spilvendrānas, aiztaisiet rāvējslēdzējus, āķīšus un spiedpogas. Sasieniet jostas, auklas, kurpju šņores, lentes un jebkādas citus vaļīgus elementus.
- Nemazgājiet apģērbu bez vilēm un apģērbu ar iegriezumiem. Izmantojiet speciālo veļas mazgāšanas maisu maziem un/vai smalkiem apģērbiem (piem., krūšturus ar stīpām, jostas, zeķbikses, kurpju šņores, lentes u.c.).



- Iztukšojiet kabatas un atlokiet atloces.



12.2 Grūti iztīrāmi traupi

Dažiem traupiem ar ūdeni un mazgāšanas līdzekli nepietiks.

Mēs iesakām iepriekš apstrādāt šos traukus pirms drēbju ievietošanas ierīcē.

Jūs varat iegādāties īpašus trauku noņēmējus. Izmantojiet īpašos trauku noņēmējus, kas piemēroti trauku un audumu veidam.

12.3 Mazgāšanas līdzekļa veids un daudzums

Mazgāšanas līdzekļa izvēle un pareiza daudzuma izmantošana ne tikai ietekmē veļas mazgāšanas rezultātu, bet arī palīdz izvairīties no liekas resursu izšķiešanas, kā arī pasargāt vidi:

- Lietojiet tikai veļas mazgājamām mašīnām paredzētos mazgāšanas un citus līdzekļus. Vispirms ievērojiet šādu vispārējus noteikumus:
 - veļas pulverus visu veidu audumiem, izņemot smalkveļai. Dodiet priekšroku veļas pulverim ar balinātāju baltajiem apģērbiem un veļas dezinfekcijai,
 - šķidrums mazgāšanas līdzekļu programmām mazgāšanai zemās temperatūrās (60 °C maks.) visu veidu audumiem, vai īpaši tikai vilnai.
- Veļas mazgāšanas līdzekļa izvēle un daudzums atkarīgs no: auduma veida (smalkveļa, vilnas izstrādājumi, kokvilna u.t.t.), apģērba krāsas, veļas daudzuma, netīrības pakāpes, mazgāšanas temperatūras un izmantotā ūdens cietības pakāpes.
- Ievērojiet norādījumus uz mazgāšanas līdzekļu vai citu līdzekļu iepakojuma, nepārsniedzot maksimālo norādīto līmeni (**MAX**).
- Nejauciet kopā dažādus mazgāšanas līdzekļu veidus.

- Izmantojiet mazāk mazgāšanas līdzekļa:
 - mazgājot nelielu daudzumu veļas;
 - ja veļa ir nedaudz netīra;
 - ja mazgāšanas laikā veidojas daudz putu.
- Izmantojot mazgāšanas līdzekli tablešu formā, vienmēr ielieciet to veļas tīlnē nevis mazgāšanas līdzekļa dozatorā.

Nepietiekams mazgāšanas līdzekļa daudzums var izraisīt:

- neapmierinošus mazgāšanas rezultātus;
- mazgājamā veļa var palikt pelēka;
- taukains drēbes;
- pelējumu ierīcē.

Pārmērīgs mazgāšanas līdzekļa daudzums var izraisīt:

- putas;
- sliktāku mazgāšanas rezultātu;
- nepietiekamu skalošanu;
- lielāku ietekmi uz vidi.

12.4 Ieteikumi vides aizsardzībai

Lai ekonomētu ūdens un strāvas patēriņu, kā arī palīdzētu aizsargāt vidi, mēs iesakām ievērot šādus padomus:

- **Vidēji netīru veļu** mazgājiet bez **prieksmazgāšanas**, tādējādi ekonomējot mazgāšanas līdzekļus, ūdeni un laiku (sniegsiet savu ieguldījumu arī vides aizsardzībā!)
- Ievietojot ierīcē veļu līdz **maksimālajai norādītajai ietilpībai katrai programmai**,

jūs samazināsiet enerģijas un ūdens patēriņu.

- Traipus un koncentrētus netīrumus var noņemt, izmantojot atbilstošu pirmapstrādi; tad veļu var mazgāt arī zemākā temperatūrā.
- Lai izmantotu pareizo mazgāšanas līdzekļa daudzumu, skatiet mazgāšanas līdzekļa ražotāja ieteikto daudzumu, kā arī noskaidrojiet ūdens cietību savā mājoklī. Skatiet sadaļu "Ūdens cietība".
- Iestatiet **maksimālo iespējamo veļas izgriešanas ātrumu** izvēlētajai mazgāšanas programmai, **pirms žāvējat veļu veļas žāvētājā**. Jūs ietaupīsiet enerģiju žāvēšanas laikā!

12.5 Ūdens cietība

Ja ūdens jūsu rajonā ir ciets vai vidēji ciets, mēs iesakām izmantot veļas mazgājamām mašīnām paredzēto ūdens mīkstināšanas līdzekli. Rajonos, kur ūdens ir mīksts, ūdens mīkstināšanas līdzekli lietot nav nepieciešams.

Lai noskaidrotu ūdens cietības pakāpi savā rajonā, sazinieties ar savu vietējo ūdens piegādes uzņēmumu.

Lietojiet pareizu ūdens mīkstinātāja daudzumu. Ievērojiet instrukcijas, kas norādītas uz produktu iepakojuma.

13. KOPŠANA UN TĪRĪŠANA



BRĪDINĀJUMS!

Skatiet sadaļu "Drošība".

13.1 Periodiskas tīrīšanas grafiks

Periodiska tīrīšana palīdz pagarināt ierīces mūžu.

Pēc katra cikla atstājiet vāku un veļas mašīnas tīlnes durvis atvērtas, lai ierīcē cirkulētu gaiss un izžūtu mitrums — tas novērsīs pelējumu un smakas.

Ja ierīce netiek izmantota ilgāku laiku, izgrieziet ūdens krānu un atvienojiet ierīci no strāvas padeves.

Orientējošs periodiskas tīrīšanas grafiks:

Atkaļķošana	Divreiz gadā
Apkopes mazgāšanas cikls	Reizi mēnesī
Vāka blīves tīrīšana	Reizi divos mēnešos
Veļas tīlnes tīrīšana	Reizi divos mēnešos
Mazgāšanas līdzekļa dozatora tīrīšana	Reizi divos mēnešos
Izvadstīšanas sūkņa filtra tīrīšana	Divreiz gadā
Ūdens iepūdes šļūtenes un vārsta filtra tīrīšana	Divreiz gadā

Turpmākos paragrāfos paskaidrots, kā katra daļa jāfīra.

13.2 Svešķermeņu izņemšana



Pirms cikla aktivizēšanas gādājiet, lai visas kabatas būtu tukšas un viss, kas kustās, piesiets. Skatiet sadaļu "Veļas ielāde" nodaļā "Padomi un ieteikumi".

Izņemiet visus svešķermeņus (piemēram, metāla sprādze, s pogas, monētas u.t.t.), kuras var atrast filtros un veļas tilpnē. Skatiet sadaļas "Veļas tilpnes tīrīšana", "Aizplūdes sūkņa tīrīšana" un "Ieplūdes šļūtenes un vārsta filtra tīrīšana". Ja nepieciešams, sazinieties ar pilnvaroto apkopes centru.

13.3 Ārpuses tīrīšana

Tīriet ierīci tikai ar maigām ziepēm un siltu ūdeni. Pilnībā nosusiniet visas virsmas. Nelietojiet abrazīvus sūkļus vai citus skrāpējošus materiālus.

UZMANĪBU!

Nelietojiet alkoholu, šķīdinātājus vai ķīmikālijas.

UZMANĪBU!

Netīriet metāla virsmas ar tīrīšanas līdzekļiem uz hlora bāzes.

13.4 Atkaļķošana



Ja ūdens jūsu rajonā ir ciets vai vidēji ciets, mēs iesakām izmantot veļas mazgājamām mašīnām paredzēto ūdens atkaļķošanas līdzekli.

Regulāri pārbaudiet veļas tilpni, lai pamanītu katlakmens veidošanos.

Parastie mazgāšanas līdzekļi jau satur ūdens mazgāšanas līdzekļus, taču mēs iesakām laiku pa laikam ieslēgt ciklu ar tukšu veļas tilpni un atkaļķošanas līdzekli.



Vienmēr ievērojiet instrukcijas, kas norādītas uz produktu iepakojuma.

13.5 Apkopes mazgāšana

Izmantojot programmas, kas lieto zemāku temperatūru, zināma daļa mazgāšanas līdzekļa paliek veļas tilpnē. Veiciet apkopes mazgāšanu regulāri. Lai to izdarītu:

- Izņemiet veļu no veļas tilpnes.
- Iestatiet kokvilnas programmu ar visaugstāko temperatūras iestatījumu un nelielu mazgāšanas līdzekļa daudzumu.

13.6 Vāka blīvējums

Regulāri pārbaudiet blīvējumu un izņemiet svešķermeņus no iekšējām detaļām. Nofīriet to nepieciešamības gadījumā, izmantojot amonjaka krēma tīrīšanas līdzekli, nesaskrāpējot blīvējuma virsmu.



Vienmēr ievērojiet instrukcijas, kas norādītas uz produktu iepakojuma.

13.7 Veļas tilpnes tīrīšana

Regulāri pārbaudiet veļas tilpni, lai novērstu rūsas veidošanos.

Lai veiktu pilnu tīrīšanu:

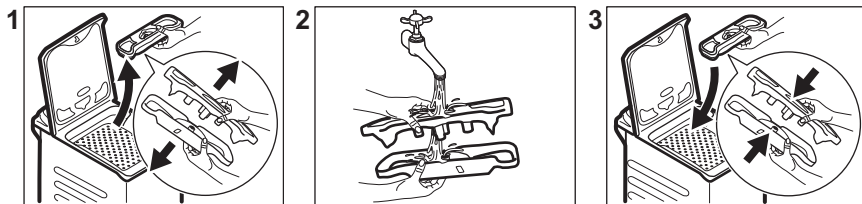
1. Izfīriet veļas tilpni, izmantojot nerūsējošam tēraudam īpaši paredzētiem līdzekļiem.



Vienmēr ievērojiet instrukcijas, kas norādītas uz produktu iepakojuma.

2. Palaidiet īso kokvilnas programmu vai programmu Machine Clean, ja tā pieejama. Pievienojiet nelielu daudzumu pulverveida mazgāšanas līdzekļa tukšā veļas tilpnē, lai izskalotu palikušās atliekas.

13.8 Mazgāšanas līdzekļa dozatora tīrīšana



13.9 Ūdens izvadsistēmas filtra tīrīšana

Regulāri pārbaudiet izvadsistēmas sūkņa filtru un pārliecinieties, ka tas ir tīrs.

Tīriet sūkni, ja:

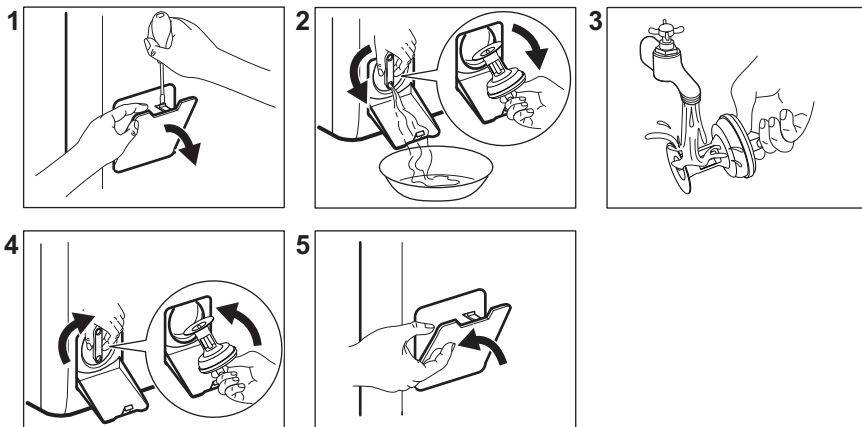
- Ierīce neizsūknē ūdeni.
- veļas tīrpne negriežas;
- Ierīce rada neparastu skaņu tādēļ, ka ir aizsērējis ūdens izvadsistēmas sūknis.
- ekrānā parādās kļūmes kods **E20**.

⚠ BRĪDINĀJUMS!

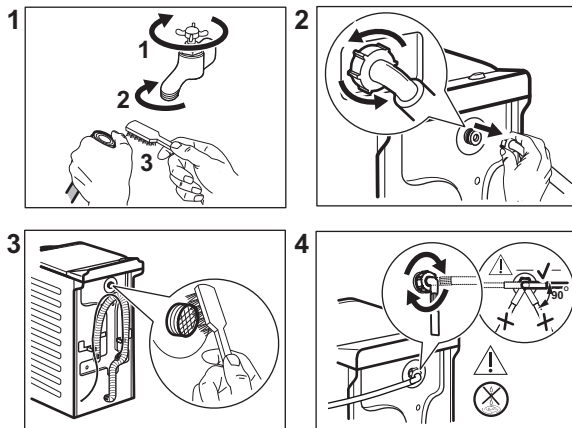
- Atvienojiet ierīces kontaktspraudni no elektrotīkla kontaktligzdas.
- Neļīriet sūkni, ja ūdens ierīcē ir karsts. Nogaidiet, līdz ūdens ir atdzisis.
- Neizņemiet filtru ierīces darbības laikā.
- Atskrūvējiet filtru lēni un uzmanīgi, līdz beidz iztecēt ūdens. Kad ūdens ir pilnībā iztecināts, filtru var noskrūvēt pavissam.

Vienmēr turiet pa rocai lupatu, jo, izņemot filtru, var izplūst ūdens.

Lai iztīrītu sūkni, rīkojieties šādi:



13.10 Ieplūdes šļūtenes un filtra vārsta tīrīšana



13.11 Avārijas ūdens izsūkņēšana

Ja ierīce neizsūknē ūdeni, veiciet to pašu procedūru, kas aprakstīta rindkopā "Noplūdes sūkņa tīrīšana". Ja nepieciešams, iztīriet sūkni.

Izvadot ūdeni ar šīs ārkārtas ūdens izvadīšanas procedūras palīdzību, noplūdes sistēmu atkal nepieciešams aktivizēt:

1. Ielejiet mazgāšanas līdzekļa dozatora galvenajā nodalījumā 2 litrus ūdens.
2. Aktivizējiet programmu, lai izsūknētu ūdeni.

13.12 Brīdinājumi par salu

Ja ierīce uzstādīta vietā, kur gaisa temperatūra var sasniegt 0 °C vai zemāku temperatūru, izlaidiet atlikušo ūdeni no ieplūdes šļūtenes un izsūknējiet to no sūkņa.

1. Atvienojiet kontaktdakšu no kontaktligzdas.
2. Aizgrieziet ūdens krānu.
3. Ielieciet ieplūdes šļūtenes divus galus konteinerā un ļaujiet ūdenim izplūst no šļūtenes.
4. Iztukšojiet sūkni. Skatiet ārkārtas ūdens izvadīšanas procedūru.
5. Kad sūknis ir tukšs, uzstādiet atpakaļ ieplūdes šļūteni.

⚠ BRĪDINĀJUMS!

Pārliecinieties, ka temperatūra ir augstāka par 0 °C, pirms atkal lietojat ierīci.

Ražotājs neatbild par bojājumiem, kas radušies zemas temperatūras rezultātā.

14. PROBLĒMRISINĀŠANA

⚠ BRĪDINĀJUMS!


Skatiet sadaļu "Drošība".

14.1 Brīdinājuma kodi un iespējamās kļūmes

Ierīci neuzsāk darbu vai arī darbības laikā tā pārtrauc darboties. Vispirms mēģiniet rast problēmas risinājumu (skatiet tabulas).

BRĪDINĀJUMS!

Pirms jebkuras pārbaudes veikšanas atvienojiet ierīci no elektrotīkla.

Dažu problēmu gadījumā displejā tiek attēlots brīdinājuma kods un var nepārtraukti mirgot taustiņš Sākt/Pauze  :

Problēma	Iespējamais risinājums
E 10 Ierīce pienācīgi neuzpildās ar ūdeni.	<ul style="list-style-type: none">• Pārļiecinieties, ka ir atvērts ūdens krāns.• Pārbaudiet, vai ūdens padeves spiediens nav pārāk zems. Lai saņemtu šo informāciju, sazinieties ar savu vietējo ūdensapgādes uzņēmumu.• Pārļiecinieties, ka nav aizsprostots ūdens krāns.• Pārļiecinieties, ka iepļūdes lokanais savienojums nav salocījies, bojāts vai saliekts.• Pārļiecinieties, ka ir pareizi izveidots aizplūdes lokanā savienojuma pieslēgums.• Pārļiecinieties, ka nav aizsprostots iepļūdes lokanā savienojuma filtrs un vārsta filtrs. Skatiet „Apkope un tīrīšana”.
E20 Ierīce neizsūknē ūdeni.	<ul style="list-style-type: none">• Pārļiecinieties, ka nav aizsprostots izlietnes sifons.• Pārļiecinieties, ka aizplūdes lokanais savienojums nav salocījies vai saliekts.• Pārļiecinieties, ka nav aizsprostots izvadsistēmas filtrs. Nepieciešamības gadījumā notīriet filtru. Skatiet „Apkope un tīrīšana”.• Pārļiecinieties, ka ir pareizi izveidots aizplūdes lokanā savienojuma pieslēgums.• Iestatiet aizplūdes programmu, ja iestatāt programmu bez aizplūdes fāzes.• Ja esat izvēlējies iespēju, kuras beigās ūdens netiek izvadīts no veļas tīrnes, iestatiet aizplūdes programmu.
E40 Ierīces vāks ir atvērts vai nav aizvērts pareizi.	<ul style="list-style-type: none">• Pārļiecinieties, ka vāks ir kārtīgi aizvērts.
E9 1 Ierīces elektronisko elementu starpā nav saziņas.	<ul style="list-style-type: none">• Programma netika pienācīgi pabeigta, vai ierīce pārāk ātri pārtrauca darbību. Izslēdziet ierīci un ieslēdziet to atkārtoti.• Ja brīdinājuma kods parādās atkārtoti, sazinieties ar pilnvaroto servisa centru.
EKO Elektroenerģijas padeve ir nestabila.	<ul style="list-style-type: none">• Pagaidiet, līdz elektroenerģijas padeve nostabilizējas.
EFO Ūdens pretnoplūdes sistēma ir ieslēgta.	<ul style="list-style-type: none">• Atvienojiet ierīci un aizveriet ūdens krānu. Sazinieties ar pilnvaroto servisa centru.

Ja displejā parādās brīdinājuma kodi, izslēdziet ierīci un ieslēdziet to atkārtoti. Ja problēma atkārtojas, sazinieties ar pilnvaroto servisa centru. Dažādu veļas mašīnas problēmu gadījumā skatiet iespējamus risinājumus turpmāk esošajā tabulā.

Problēma	Iespējamais risinājums
Nevar palaist programmu.	<ul style="list-style-type: none"> Pārliecinieties, ka ierīces kontaktspraudnis ir pieslēgts strāvas padeves kontaktligzdai. Pārliecinieties, ka ierīces vāks un veļas tilpnes durvis ir aizvērtas. Pārbaudiet, vai drošinātāju kastē nav izdegušu drošinātāju. Pārliecinieties, ka nospiests taustiņš Sākt/Pauze . Ja ir iestatīts atliktais starts, atceliet iestatījumu vai gaidiet laika atskaites beigas. Izslēdziet Bērnu drošības funkciju, ja tā ir ieslēgta. Pārbaudiet izvēlētās programmas pogas stāvokli.
Ierīce piepildās ar ūdeni un nekavējoties izsūknē.	<ul style="list-style-type: none"> Pārliecinieties, ka aizplūdes lokanais savienojums atrodas pareizā pozīcijā. Iespējams, lokanais savienojums ir novietots pārāk zemu. Skatiet „Uzstādīšanas norādes”.
Nedarbojas veļas izgriešanas fāze, vai mazgāšanas cikls noris ilgāk nekā ierasts.	<ul style="list-style-type: none"> Iestatiet veļas izgriešanas programmu. Pārliecinieties, ka nav aizsprostots ūdens izvadsistēmas filtrs. Nepieciešamības gadījumā notīriet filtru. Skatiet „Apkope un tīrīšana”. Manuāli ielīdziniet veļas tilpnē ievietotos apģērba gabalus un atkārtoti palaidiet veļas izgriešanas fāzi. Šo problēmu var izraisīt nevienmērīgi sabalansēts svars.
Ūdens noplūdis uz grīdas.	<ul style="list-style-type: none"> Pārliecinieties, ka ūdens lokano savienojumu pieslēgumi ir cieši noslēgti un no tiem nav ūdens noplūdes. Pārliecinieties, ka ūdens ieplūdes un aizplūdes lokanajos savienojumos nav bojājumu. Pārliecinieties, ka izmantojat piemērotu veļas mazgāšanas līdzekli atbilstošā daudzumā.
Nevar atvērt ierīces vāku.	<ul style="list-style-type: none"> Pārliecinieties, ka nav izvēlēta mazgāšanas programma, kuras beigās ūdens paliek veļas tilpnē. Pārliecinieties, ka veļas mazgāšanas programma ir pabeigta. Ja veļas tilpnē ir palicis ūdens, iestatiet ūdens izsūknēšanas vai veļas izgriešanas programmu. Pārliecinieties, ka ierīce saņem strāvas padevi. Šo problēmu var izraisīt ierīces atteice. Sazinieties ar pilnvaroto servisa centru.
Ierīce rada neparastus trokšņus un vibrē.	<ul style="list-style-type: none"> Pārliecinieties, ka ierīce ir pareizi nolīmeņota. Skatiet „Uzstādīšanas norādes”. Pārliecinieties, ka ierīce ir izpakota un/vai ir izskrūvētas transportēšanai paredzētās skrūves. Skatiet „Uzstādīšanas norādes”. Ielieciet veļas tilpnē vairāk veļas. Iespējams, veļas tilpnē ir pārāk maz veļas.
Programmas darbības laikā palielinās vai samazinās programmas darbības ilgums.	<ul style="list-style-type: none"> Funkcija ProSense System var noregulēt programmas darbības ilgumu atbilstoši veļas veidam un daudzumam. Skatiet nodaļas “Ikdienas lietošana” sadaļu “ProSense System veļas daudzuma noteikšana”.
Neapmierinoši veļas mazgāšanas rezultāti.	<ul style="list-style-type: none"> Palieliniet veļas mazgāšanas līdzekļa daudzumu vai izmantojiet citu veļas mazgāšanas līdzekli. Grūti izmazgājamu trauņu apstrādei pirms veļas mazgāšanas izmantojiet īpašus trauņu tīrīšanas līdzekļus. Pārliecinieties, ka ir iestatīta atbilstoša veļas mazgāšanas temperatūra. Samaziniet veļas tilpnē ievietotās veļas daudzumu.

Problēma	Iespējamais risinājums
Pārāk daudz putu veļas tīp- nē mazgāšanas cikla laikā.	<ul style="list-style-type: none"> Samaziniet mazgāšanas līdzekļa daudzumu.
Pēc mazgāšanas cikla doza- tora nodalījumā ir mazgāša- nas līdzekļa atliekas.	<ul style="list-style-type: none"> Pārlicinieties, ka atvāžamais vāks ir pareizā pozīcijā. Pārlicinieties, ka izmantojat mazgāšanas līdzekļa dozatoru atbilstoši šajā rok- asgrāmatā sniegtajiem norādījumiem.

Pēc pārbaudes ielēdziet ierīci. Programma turpina darboties no tās vietas, kur tā tika pārtraukta.

Ja problēma atkārtojas, sazinieties ar pilnvaroto servisa centru.

Servisa centram nepieciešamie dati ir norādīti tehnisko datu plāksnītē.

15. PATĒRIŅA DATI

15.1 Ievads



Detalizēta informācija par energomarkējumu pieejama vietnē www.theenergylabel.eu.



QR kods uz ierīces komplektācijā iekļautā energomarkējuma sniedz tīmekļa saiti uz informāciju par ES EPREL datu bāzē iekļauto ierīces ekspluatācijas parametru informāciju. Glabājiet energoefektivitātes marķējumu kopā ar lietotāja rokasgrāmatu un visiem pārējiem ierīces komplektācijā iekļautajiem dokumentiem.

Šo pašu informāciju var uzzināt arī EPREL, atverot saiti <https://eprel.ec.europa.eu> un norādot ierīces energoefektivitātes nominālo datu plāksnītē norādīto modeļa nosaukumu un produkta numuru. Lai noskaidrotu tehnisko datu plāksnītes atrašanās vietu, skatiet nodaļu "Izstrādājuma apraksts".

15.2 Apzīmējumi

kg	Veļas ielādes daudzums.	hh:mm	Programmas darbības ilgums.
kWh	Elektroenerģijas patēriņš.	°C	Veļas temperatūra.
Litri	Ūdens patēriņš.	apgr./mi n	Veļas izgriešanas ātrums.
%	Atlikušais mitrums izgriešanas fāzes beigās. Jo lielāks veļas izgriešanas ātrums, jo lielāks ir troksnis un jo zemāks ir atlikušā mitruma līmenis.		



Vērtības un programmu ilgums var atšķirties atkarībā no dažādiem apstākļiem (piem., istabas temperatūras, ūdens temperatūras un spiediena, veļas daudzuma un veida, elektrotīkla sprieguma), kā arī no programmas noklusējuma iestatījumu maiņas.

15.3 Saskaņā ar Komisijas regulu ES 2019/2023

Eco 40-60 programma	kg	kWh	Litri	hh:mm	%	°C	apgr./min ¹⁾
Pilns veļas ielādes daudzums	6	0.670	50	3:17	53.00	38	1251
Daļējas noslodzes tīpnes veļas ielādes daudzums	3	0.270	40	2:35	53.00	27	1251
Ceturtdaļas pilnības pakāpes veļas ielādes daudzums	1,5	0.140	35	2:30	55.00	23	1251

1) Maksimālais veļas izgriešanas ātrums.

Jaudas patēriņš dažādos darbības režīmos

Izslēgts (W)	Gaidstāve (W)	Atliktais starts (W)
0.50	0.50	4.00

Laiks līdz izslēgtam/gaidstāves režīmam ir ne vairāk kā 15 minūtes.

15.4 Bieži lietotas programmas



Šīs vērtības ir tikai orientējošas.

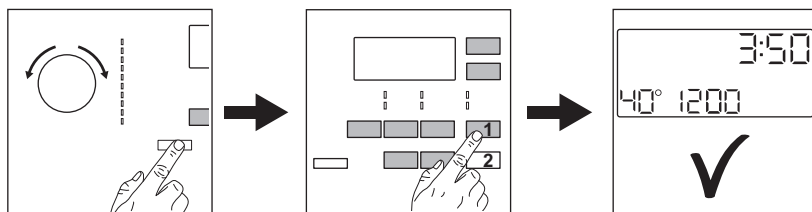
Programma	kg	kWh	Litri	hh:mm	%	°C	apgr./min ¹⁾
Cottons ²⁾ 95 °C	6	2.35	85	4:05	53.00	85	1300
Cottons 60 °C	6	1.70	80	3:45	53.00	55	1300
Cold ³⁾ 20 °C	6	0.25	80	2:45	53.00	20	1300
Synthetics 40 °C	3	0.55	55	2:15	35.00	40	1200
Delicates ⁴⁾ 30 °C	2	0.30	50	1:00	35.00	30	1200

Programma	kg	kWh	Litri	hh:mm	%	°C	apgr./min ¹⁾
Wool/Silk 30 °C	1,5	0.20	45	1:05	30.00	30	1200

- 1) Veļas iz griešanas ātruma atsauces indikators.
- 2) Piemērota ļoti netīru audumu mazgāšanai.
- 3) Piemērota viegli netīru kokvilnas, sintētikas un jauktu audumu izstrādājumu mazgāšanai.
- 4) Tā veic arī ātru mazgāšanas ciklu viegli netīrai veļai.

16. ĪSA PAMĀCĪBA

16.1 Ierīces izmantošana ikdienā





Pievienojiet kontaktdakšu kontaktligzdai.

Atgrieziet ūdens krānu.


levietojiet veļu.

Ielejiet mazgāšanas līdzekli un citu veļas kopšanas līdzekli attiecīgajā mazgāšanas līdzekļa dozatora nodalījumā.

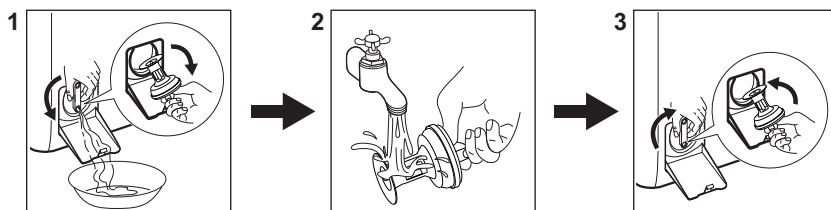
1. Nospiediet taustiņu **ieslēgt/Izslēgt** , lai ieslēgtu ierīci. Pagrieziet programmu izvēles pārslēgu, lai iestatītu vēlamo programmu.

2. Pieskaroties attiecīgajiem skārientaustiņiem, iestatiet vēlamās papildiespējas (1). Lai aktivizētu programmu, pieskaroties pie taustiņa **Sākt/Pauze**  (2).

3. Ierīce ieslēdzas. Pēc programmas beigām izņemiet veļu.




Nospiediet taustiņu **ieslēgt/Izslēgt** , lai izslēgtu ierīci.

16.2 Ūdens izsūkņēšanas sūkņa filtra tīrīšana



Regulāri iztīriet šo filtru, īpaši, ja displejā parādās brīdinājuma kods **E20**.


16.3 Programmas


Programmas	Ievietojamais veļas daudzums	Produkta apraksts
Eco 40-60	6 kg	Balta un krāsaina kokvilna. Vidēji netīri apģērbi.
Cottons	6 kg	Balti un krāsoti kokvilnas audumi.
Synthetics	3 kg	Sintētikas vai jauktu audumu izstrādājumi.
Delicates	2 kg	Smalki audumi, piemēram, akrila, viskozes, poliestera izstrādājumi.
 Wool/Silk	1,5 kg	Vilnas izstrādājumi, kurus var mazgāt veļas mašīnā, vilnas un smalki izstrādājumi, kurus jāmazgā ar rokām.
 Steam	1 kg	Tvaika programma kokvilnai, sintētikai un smalkveļai.
PowerClean 59min	3 kg	Kokvilnas veļa un noturīgi krāsota sintētika. Pilna mazgāšanas programma, kas nieka 59 minūšu laikā intensīvi izmazgā ikdienā savalkātu veļu un īsā laikā nodrošina labus mazgāšanas rezultātus.
20min 3kg	3 kg	Viegli netīri vai vienreiz valkāti kokvilnas un sintētikas izstrādājumi.
 Outdoor	2 kg ¹⁾ 1 kg ²⁾	Moderni āra sporta apģērbi.
Duvet	2 kg	Ar sintētisku materiālu vai spalvām un dūnām pildītas segas, stepēts apģērbs, spilveni.

1) Mazgāšanas programma.

2) Mazgāšanas programma un ūdensnecaurlaidības atjaunošanas fāze.

17. APSVĒRUMI PAR VIDES AIZSARDZĪBU

Nododiet otrreizējai pārstrādei materiālus ar simbolu . Ievietojiet iepakojuma materiālus atbilstošajos konteineros to otrreizējai pārstrādei. Palīdziet aizsargāt apkārtējo vidi un cilvēku veselību, atkārtoti pārstrādājot elektrisko un elektronisko iekārtu atkritumus.

Neizmetiet ierīces, kas apzīmētas ar šo simbolu , kopā ar majsaimniecības atkritumiem. Nododiet izstrādājumu vietējā otrreizējās pārstrādes punktā vai sazinieties ar vietējo pašvaldību.





aeg.com

135965820-A-282023



CE